

최근 8년간 전북대학교치과병원 소아치과에 내원한 초진환자에 관한 실태조사

고영한 · 백병주 · 김재곤 · 양연미

전북대학교 치과대학 소아치과학교실 및 구강생체과학연구소

국문초록

과거 소아치과 치료의 경향은 충치 및 발치 등의 주소에 따른 치료 중심이었지만 최근 출생률 감소, 우식 유병률 감소, 보호자의 치과적 지식의 증가에 따라 그 양상이 변화하고 있다. 이러한 변화양상을 파악하고 앞으로 전북 지역 어린이 환자 치료의 방향을 설정하고자 본 조사를 시행하였다.

1998년 1월 1일부터 2005년 12월 31일까지 전북대학교치과병원 소아치과에 내원한 모든 초진환자를 대상으로 분포를 연구한 결과 다음과 같은 결론을 얻었다.

1. 초진환자의 수는 2004년까지 증가하다가 2005년에는 감소하였으며, 남아가 여아보다 많았다.
2. 방학기간에 초진환자의 수가 증가하였다.
3. 내원 환자의 97.7%가 도내 거주자였다.
4. 연령별 분포에서 31개월~6세 군이 48.2%로 가장 높게 나타났으며, 7~13세 군이 31.3%, 13~30개월 군이 17.2%였다.
5. 의뢰되어 내원한 환자가 33.8%였으며, 의뢰된 환자 중 31개월~6세 군이 49.5%로 가장 많았고, 7~13세 군이 35.2%, 13~30세 군이 12.9%를 나타냈다.
6. 전신질환을 가진 환자는 전체의 5.5%를 차지했으며, 이 중 심혈관질환이 21.8%로 가장 높은 비율을 보였고, 정신지체가 13.6%, 호흡기질환이 11.0%순 이었다.
7. 내원환자들은 치아우식증을 주소로 내원한 경우가 42.9%로 가장 많았다.
8. 치수치료, 수복, 보철 치료가 전체 치료의 42.6%로 가장 많았다.

주요어 : 초진환자, 분포, 주소

I. 서 론

최근 구강 위생에 대한 의식의 향상과 보호자의 치과적 지식의 상승, 어린이에 대한 치과 의료 환경의 개선 등으로 어린이의 우식 이환율이 감소하는 경향을 보이고 있다. 이렇게 사회

환경의 변화 및 어린이의 구강에 관련된 환경은 크게 변화하고 있으나 지역마다 치과환경의 차이가 있으며, 지역사회의 치과적 요구도 다양하다.

대학병원 소아치과의 실태에 대해서는 지금까지도 다수 보고되었다. 유¹⁾와 이와 김²⁾ 및 기³⁾는 종합병원에 내원한 성인 환자를 대상으로 실태분석을 하였으며, 차^{4,5)}와 최와 손⁶⁾은 소아치과 치료현황에 대한 연구와 소아치과에 내원한 실태에 대한 분석 연구를 발표한 바 있다. 류 등⁷⁾은 소아치과에 내원한 실태를 대상으로 분포와 변화 추세를 조사, 연구하였다. 그러나 전라북도 지역에서의 소아치과 환자의 실태에 대해서는 보고된 자료가 미비한 실정이다.

교신저자 : 백 병 주

전북 전주시 덕진구 덕진동

전북대학교 치과대학 소아치과학교실

Tel: 063-250-2121 Fax: 063-250-2131

E-mail: pedodent@chonbuk.ac.kr

그러므로 본 연구는 최근 출생률 감소, 음식 유병률 감소 등의 환경변화와 보호자의 치과적 지식의 증가에 의한 의식변화에 따른 현황을 조사하였다. 이를 토대로 하여 전라북도 지역에서의 어린이 환자 치료에 있어서 방향을 설정하고 대학병원 소아치과의 지역에 대한 역할을 파악하기 위해 본 연구를 시행하였다.

II. 연구대상 및 방법

1. 연구대상

1998년 1월 1일부터 2005년 12월 31일 까지 전북대학교 치과병원 소아치과에 내원한 초진환자 8408명의 의무기록지를 바탕으로 조사하였다.

2. 연구방법

전북대학교 치과병원 소아치과에 내원한 초진환자 8408명의 의무기록지를 바탕으로 연도별, 성별, 월별로 신환의 분포와 거주지 분포, 연령분포, 의뢰양상을 조사하였다. 그리고 내원한 환자 중 전신장애 및 장애의 유무, 종류를 파악했으며 환자의 내원 동기와 치료내용을 비교, 분석하였다.

1) 연도별, 성별 초진환자수의 분포

최근 8년간 내원한 환자수의 연도별 추이, 남녀별 비율 및 변화 추세를 비교하였다.

2) 초진환자수의 월별 분포

최근 8년간 초진환자수의 월별분포를 조사하였다.

3) 초진환자의 거주지 분포

초진환자의 거주지는 전주시, 전라북도 내, 전라북도 외 지역으로 분류하였다.

4) 초진환자의 연령분포

초진환자의 각 연령군을 12개월 이하, 13~30개월, 31개월~6세, 7세~13세, 14세 이상으로 분류하였다.

- 5) 의뢰(referral)되어 내원한 초진환자의 분포
초진환자 중 개인병원 등에 의해 의뢰되는 비율과 그 연령군을 비교하였다.
- 6) 초진환자의 전신질환 및 장애의 유무와 종류
초진환자 중 전신질환 및 장애의 유무를 조사하였으며, 그 종류를 분류하였다.
- 7) 주소(Chief complaints)
초진환자의 주소를 연령별로 분류하고 그 양상을 비교하였다.
- 8) 치료내용
초진환자를 수복, 발치, 교정 등 치료내용에 따라 연령별로 분류하고 그 양상을 비교하였다.

III. 결 과

1. 연도별, 성별 초진환자 수의 분포

최근 8년 동안 초진환자의 수는 2004년까지 증가추세를 보이다가 2005년 감소되는 양상을 보였다. 전체 초진환자 8408명 중 남자환자와 여자환자의 비율은 56.1%와 43.9%로 남자가 여자보다 많은 비율을 차지하였다(Table 1, Fig. 1).

2. 초진환자수의 월별분포

초진환자의 수는 8월이 가장 많았고 그 뒤로 1월, 2월, 그리고 7월의 순이었다. 환자들은 주로 방학에 많이 내원하는 것을 관찰할 수 있다(Fig. 2).

3. 초진환자의 거주지 분포

전주시내 거주자가 65.9%로 가장 많은 초진환자의 비율을 보였고 전주 시외지역 31.8%, 전라북도 지역 외 2.3% 순이었다(Fig. 3).

Table 1. Number of the visiting patients in each year

	Male	Female	Total
1998	356(53.0%)	316(47.0%)	672
1999	563(56.4%)	436(43.6%)	999
2000	520(57.1%)	390(42.9%)	910
2001	648(56.6%)	497(43.4%)	1,145
2002	622(55.8%)	493(44.2%)	1,115
2003	675(54.9%)	554(45.1%)	1,229
2004	704(55.9%)	556(44.1%)	1,260
2005	625(58.0%)	453(42.0%)	1,078
Total	4,713	3,695	8,408

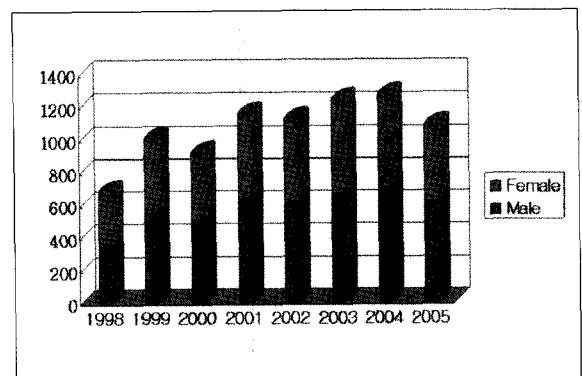


Fig. 1. Number of the visiting patients in each year.

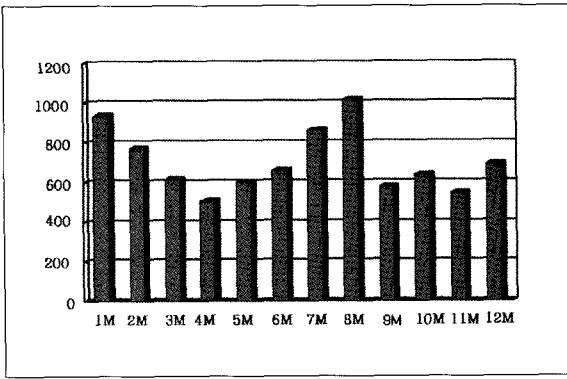


Fig. 2. Distribution of the patients by month.

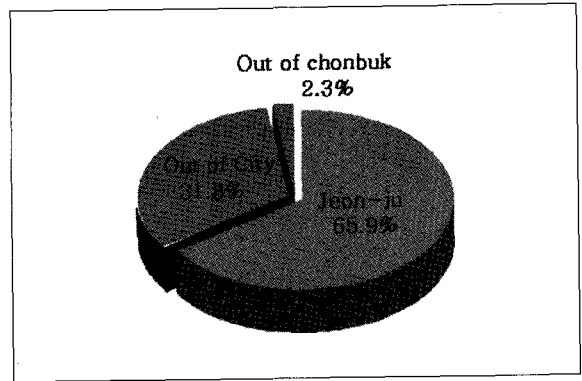


Fig. 3. Distribution of the patients' residence.

Table 2. Distribution of patients' age

Year	M	F	Refer	Total
<12M	71	60	35	166
13~30M	620	460	366	1,446
31M~6Y	1,414	1,235	1,407	4,056
7~13Y	885	746	1,001	2,632
14Y>	38	36	34	108
Total	3,028	2,537	2,843	8,408

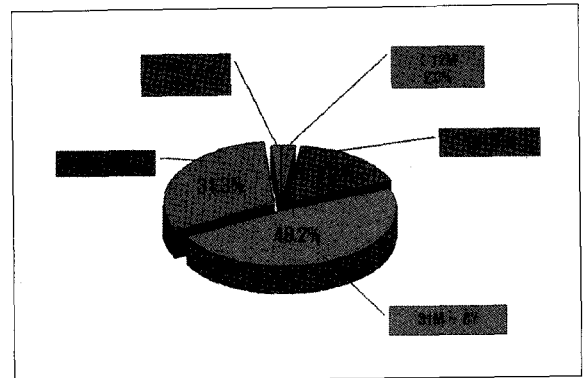


Fig. 4. Distribution of patients' age.

4. 초진환자의 연령 분포

초진환자의 연령군별 분포는 31개월~6세 군이 48.2%로 가장 높았으며, 7~13세 군이 31.3%, 13~30개월 군이 17.2%, 12개월 이하 군이 2.0%, 14세 이상 군이 1.3%로 가장 낮았다 (Table 2, Fig. 4).

5. 의뢰(referral)되어 내원한 초진환자의 분포

개인병원 등에 의해 의뢰되어 내원하는 초진환자의 비율은 전체의 33.8%를 차지하였다. 연령별로 분류하였을 때 31개월~6세 군이 49.5%로 가장 높은 비율을 차지하였고, 7~13세 군이 35.2%, 13~30개월 군이 12.9%, 12개월 이하 군, 14세 이상 군이 1.2%로 가장 낮았다(Fig. 5).

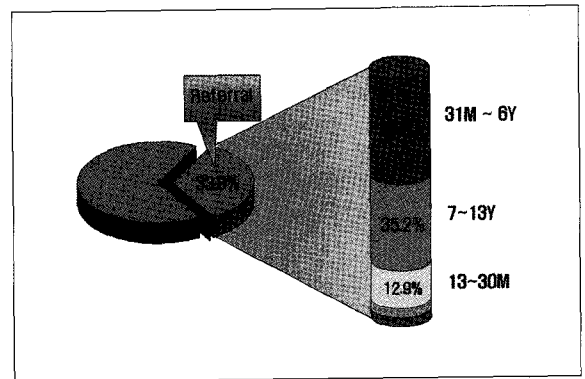


Fig. 5. Distribution of referred patients' age.

6. 초진환자의 전신질환 및 장애의 유무와 종류

초진환자 중 전신질환 및 장애를 가진 환자는 전체의 5.5%를 차지했다. 이 중 심혈관질환이 21.8%로 가장 많은 비율을 보였고, 정신지체 13.6%, 호흡기질환이 11.0%였다. 혈액질환 8.4%, 뇌성마비 7.1%, 경련성질환 7.1%, 자폐 6.5%, 증후군이 5.8% 순이었다(Table 3).

7. 주소(Chief complaints)의 분포

초진환자의 주소를 연령별로 분류하고 그 양상을 비교하였다. 치아우식증을 주소로 내원한 환아가 42.9%로 가장 많은 비율을 보였다. 외상 11.1%, 교정 9.1%, 치열교환 8.5%, 과잉치 7.3%, 예방 또는 검진이 5.3%, 동통이 5.2%였으며, 연조

Table 3. Distribution of systemic disease or handicapped

Systemic disease	M	F	Total
Normal	4,386	3,590	7,976
Cerebral palsy	17	16	33
Mental retardation	34	29	63
Autism	25	5	30
Cardiovascular disease	54	47	101
Blood disease	29	10	39
Respiratory disease	32	19	51
Seizure disorder	18	15	33
Syndrome	10	17	27
etc.	56	30	86
Total			8,439

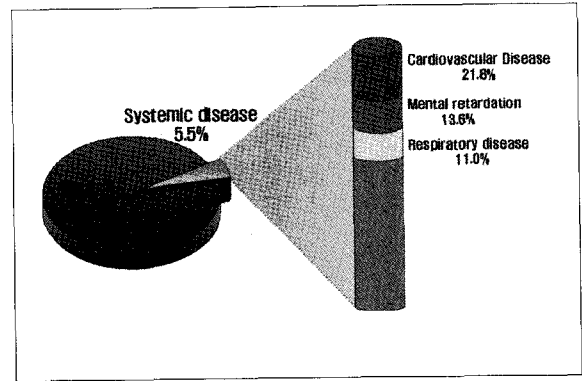


Fig. 6. Distribution of systemic disease or handicapped.

Table 4. Distribution of chief complaints

	A	B	C	D	E	F	G	H	I
12M <	30	4	2	49	2	10	3	35	31
13~30M	768	66	2	260	67	51	43	27	162
31M~6Y	2089	189	258	302	196	128	247	225	422
7Y~13Y	581	182	362	334	184	68	487	426	23
14Y >	231	11	3	12	8	2	5	18	13

A : Dental caries, B : Pain, C : Supernumerary teeth, D : Trauma, E : Prevention or check, F : Soft tissue, G : Orthodontic Tx., H : Transition of Dentition, I : etc

Table 5. Distribution of treatment

	A	B	C	D	E	F	G	H	I
12M <	38	18	1	2	2	1	11	66	37
13~30M	891	79	8	27	38	3	221	215	188
31M~6Y	2537	745	261	317	20	93	373	473	297
7Y~13Y	926	627	188	409	61	67	160	551	336
14Y >	45	14	5	12	4	4	7	20	19

A : Restoration, B : Simple extraction, C : Space maintenance, D : Surgery, E : Splint, F : Orthodontic treatment, G : Prevention, H : Routine check, I : etc.

직질환이 3.0%으로 가장 낮았다(Table 4). 31개월~6세 군에서는 치아우식증 주소로 내원한 비율이 51.5%로 가장 높았고 7~13세 군에서는 치아우식증을 주소로 내원한 비율이 21.9%였으며 그 중 치열교환과 교정을 주소로 내원한 경우가 다른 연령군에 비해 비교적 높은 비율을 차지했다(Fig. 7).

8. 치료내용의 분포

초진환자를 수복, 발치, 교정 등 치료내용에 따라 연령별로 분류하고 그 양상을 비교하였다. 수복치료를 받은 환자가 42.6%로 가장 높은 비율을 차지하였다. 단순발치 14.2%, 검

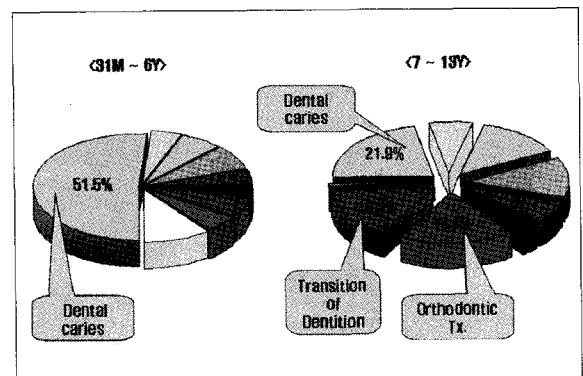


Fig. 7. Distribution of chief complaints.

진 12.7%, 외과적 수술 7.4%, 예방치료 7.4%였고 레진강선 고정기 1.2%로 가장 낮았다(Table 5).

IV. 총괄 및 고찰

최근 출생을 감소 등의 사회 환경의 변화를 포함해 소아의 구강에 관련된 환경은 크게 변화하고 있다. 이에 따라 치과 의료에 요구되어지는 사항도 변화가 필요하다. 이번 연구는 그변화를 파악하고, 지역의 요구에 따른 소아치과 의료 형성을 위해 최근 8년간의 초진환자의 실태에 대해 조사했다.

전북대학교 치과병원 소아치과는 1998년 확장 이전 후 2004년까지 초진환자의 수는 향상된 진료환경과 환자의 편의시설 개선 등으로 증가하다가 2005년에는 초진환자의 수가 감소되는 양상을 보였다. 이는 어린이치과의 개원과 전라북도 지역의 지속적인 출생률 감소의 영향이라고 보여진다.

남녀별 내원율은 남자가 56.1%, 여자가 43.9%로 남자가 여자보다 약 1.3배 많았고, 이는 류 등⁷⁾의 연구와 매우 유사하였다. 모든 연도와 모든 연령군에서 남자가 여자보다 많았다. 또한 유¹¹⁾의 연구에서 어린이의 경우 남자 53.7%, 여자 46.2%로 남자가 많이 내원한 이유를 남아에 대한 관심 고조로 설명하였고, 최와 손⁶⁾의 연구에서 남자 55.7%, 여자 44.3%로 나타났으며, 이것은 보호자들의 남아에 대한 관심 뿐만 아니라 과잉치 발치 및 외상성 손상이 남아의 경우 더 많고, 행동조절이 더 어렵기 때문에 치과의원에서 많이 의뢰된 결과라고 하였으며, 본 조사에서도 유사한 결과를 얻었다.

월별 내원율은 8월에 12.1%로 가장 많은 비율을 보였고, 1월, 7월, 2월의 순이었다. 다른 월에 비해 8월과 1월의 내원율이 높은 것은 어린이들이 방학기간을 이용하여 치료를 받는 것으로 생각된다.

거주지 분포는 전주시내 거주자가 65.9%로 가장 많았고 전라북도 내 시외 지역이 31.8%로 전북대학교 치과병원 소아치과에 내원하는 환자 대부분은 도내 거주자인 것으로 나타났다. 이는 류 등⁷⁾의 연구에서 광주시내 거주자가 83%로 대부분을 차지했다는 결과와 유사하고, 내원 시 소요되는 시간과 거리가 환자의 내원에 중요한 영향을 미쳤다고 생각된다. 또한 전주시내 외에 전주시외 지역에서 내원한 환자가 31.8%로 높은 비율을 보인 것은 전라북도내 치과의원 및 보건소에서 소아환자의 구강관리에 어려움을 겪고 있는 것을 반영한다고 생각된다.

연령별 내원율은 31개월~6세 군이 48.2%로 가장 높았으며, 7~13세 군은 31.3%이고, 13~30개월 군은 17.2%였다. 이는 최와 손⁶⁾의 연구에서 주로 4세 이하가 52.5%를 차지하였고, 6세 이하는 69.7%를 차지한다는 결과와 유사하였다. Minami와 Abe⁸⁾의 연구에서는 6세 미만의 비율이 약 60%를 차지하였고 이는 학령기가 되면 대학 병원보다 가까운 의료기관을 찾는 경우가 많아지기 때문이라고 하였다. 이와 같이 저연령층의 초진환자수가 많은 것은 출생률 감소에 따른 자녀에 대한 보호자의 관심증가, 보호자의 치과적 지식의 상승 등의 복합

적인 요인이 작용한 결과라고 생각된다.

개인병원 등에 의해 의뢰되어 내원하는 초진환자는 33.8%를 차지하였고, 이 중 31개월~6세 군이 49.5%로 가장 높은 비율을 보였다. 7~13세 군이 35.2%, 13~30개월 군이 12.9%였다. 최와 손⁶⁾의 연구에서 의뢰된 경우가 21.2%, 류 등⁷⁾의 연구에서는 의뢰된 경우가 20.5%, Minami와 Abe⁸⁾등의 연구에서는 26%를 보여 본원의 경우 의뢰되어 내원하는 비율이 더 높게 나타났다. 이는 전라북도 내 지역에 소아 환자를 전문적으로 치료할 수 있는 치료시설과 인력의 부족 때문인 것으로 생각된다.

전신질환 및 장애를 가지고 내원하는 환자는 5.5%를 차지하였다. 이 중 심혈관질환이 21.8%로 가장 많았고, 정신지체가 13.6%, 호흡기질환이 11.0%로 3종류의 질환이 전신질환 및 장애를 가지고 내원하는 환자의 46.4%로 많은 비중을 차지하고 있었다. Smith 등⁹⁾은 소아환자의 2~5%는 행동조절의 문제 및 전신질환으로 인해 성공적인 치과치료를 위해서는 전신마취하의 치과치료가 필요한 것으로 추정 한 바 있으며, Trapp¹⁰⁾은 소아환자에 있어서 전신마취의 대상으로 치과치과에 대한 협조가 불가능하여 통상적인 행동조절방법으로 치과치료가 실패한 건강한 아동 및 뇌성마비, 정신지체와 같은 의학적 장애가 있는 아동을 들었다. 전신질환 및 장애를 가지고 내원하는 환자의 비율이 높지는 않았으나 3차 의료기관으로서 특화된 치료를 위해 전문적인 의료시설과 인력의 확충이 필요할 것으로 생각된다¹¹⁾.

병원에 치아우식증을 주소로 내원하는 비율이 42.9%로 가장 많았다. 이는 60년, 61년 차와 김¹²⁾, 차 등¹³⁾이 조사한 초등학교 아동의 df가 91.91%, 98.65%이고 84년 정과 이¹⁴⁾가 한국 내륙 지방 충주, 중원지역학동의 치아우식 이환율이 76.25%라고 보고된 것을 고려할 때 많이 낮아진 수치이다. 이는 최근 우식이환율의 감소경향을 나타낸다고 생각되지만 아직도 가장 많은 비율을 차지하고 있으므로 어린이의 구강관리에 더 많은 관심과 예방적 개념이 보급되어야 하리라 생각된다. 7~14세 연령 군에서도 치아우식증이 가장 많은 비율을 차지하고 있기는 했지만 교정과 치열교환을 주소로 내원하는 비율이 증가되었다. 이는 혼합치열기에 해당하는 이 연령대에서 보호자와 환자의 심미적 관심도가 증가하기 때문인 것으로 생각된다.

환자의 치료내용에서 수복치료가 42.6%로 가장 많았다. 아직도 어린이 환자에서 치아우식증이 많은 비중을 차지하고 있으므로 조기치료 및 예방치료가 이루어지도록 정기검진 및 보호자의 교육을 강화할 필요가 있다고 생각된다.

이번 연구를 통해 전북대학교 치과병원 소아치과에 내원하는 환자 대부분은 6세 이하의 저연령층이었고, 전신질환 및 장애를 가진 환자도 일정 비율을 차지하고 있다는 것을 알 수 있었다. 이 중 상당수가 개인병원 등에 의해 의뢰되어 내원하는 경우였다. 이러한 환자의 대다수는 행동조절이 어려운 경우가 많다. 따라서 이를 위해 다양한 행동조절법(말-시범-행동법, 탈감작법, 모방법, 음성조절, 신체속박, 입가리기)과 약물을 이용한

참고문헌

진정요법의 습득과 연구가 필요할 것이라고 생각된다. 또한 이번 연구에서는 치아우식증이 여전히 치과병원에 내원하는 가장 큰 원인으로 나타났다. 따라서 예방치료와 주기적 검진이 보다 더 강화되어야 하며, 보호자들을 대상으로 한 예방교육이 필요할 것으로 생각된다. 그리고 이번 연구에서 7~13세 사이의 연령군에서는 교정치료와 치열교환을 주소로 내원한 비율이 높았는데, 이는 심미적 치료와 교정 치료에 대한 보호자와 환자의 관심 확대를 나타낸다. 그러므로 소아치과 의사는 보존치료 뿐만 아니라 심미치료와 교정치료 및 교합유도에 대해서 보다 많은 관심과 연구가 필요할 것으로 생각된다.

V. 결 론

최근 8년간 전북대학교치과병원 소아치과에 내원한 초진 환자를 대상으로 초진환자 분포를 연구한 결과 다음과 같은 결론을 얻었다.

1. 초진 환자의 수는 2004년까지 증가하다가 2005년에는 감소하였으며, 남아가 56.1%, 여아가 43.9%로, 남자가 여자보다 높은 비율을 보였다.
2. 초진 환자의 월별 분포에서 8월의 내원율이 12.1%로 가장 높게 나타났으며, 1월이 11.1%, 7월 10.2%, 2월 9.2% 순이었다.
3. 초진 환자의 거주지 분포에서 전주시내 거주자가 65.9%, 시외지역 거주자가 31.8%로 전북도내 거주자가 내원환자의 대부분을 차지하였고, 그리고 도외 지역은 2.33%를 보였다.
4. 초진 환자의 연령별 분포에서 31개월~6세군이 48.2%로 가장 높게 나타났으며, 7~13세 군이 31.3%, 13~30개월 군이 17.2%, 12개월 이하 군이 2.0%, 14세 이상 군이 1.3%순이었다.
5. 개인 병원 등에 의해 의뢰되어 내원한 경우가 전체의 33.8%를 차지했으며, 의뢰된 환자 중 31개월~6세 군이 49.5%로 가장 많았고, 7~13세 군이 35.2%, 13~30세 군이 12.9%를 나타냈다.
6. 전신질환을 가진 환자는 전체 환자의 5.5%를 차지했으며, 이 중 심혈관 질환이 21.8%로 가장 높은 비율을 보였고, 정신지체가 13.6%, 호흡기질환이 11.0%순이었다.
7. 내원 환자는 치아우식증을 주소로 내원한 경우가 42.9%로 가장 많았고 외상이 11.1%, 교정적 문제가 9.1%, 치열 교환이 8.5% 순이었다. 6~13세 군에서는 교정적 문제가 18.4%, 치열 교환이 16.1%로 다른 연령 군에 비해 심미적인 문제에 높은 관심을 보였다.
8. 치수치료, 수복, 보철 치료가 전체 치료의 42.6%를 차지했으며, 단순 발치가 14.2%, 정기적 검진이 12.7%, 공간 관리 및 유지가 7.4%의 순으로 나타났다.

1. 유광열 : 연세대학교 치과대학 부속병원 외래환자의 실태 조사 연구. 석사학위논문, 연세대학교, 1976.
2. 이문선, 김종열 : 연세대학교 치과대학 부속병원에 내원한 신환에 대한 분석연구. 석사학위논문, 연세대학교, 1982.
3. 기우천 : 전남대학교 부속병원 치과 내원환자의 구강상태에 관한 연구. 석사학위논문, 전남대학교, 1986.
4. 차문호 : 소아치과 치료 현황에 관한 연구. 대한소아치과학회지, 12:189-193, 1974.
5. 차문호 : 소아치과 치료 현황에 관한 연구. 대한소아치과학회지, 7:7-11, 1980.
6. 최형준, 손홍규 : 연세대학교 치과병원 소아치과에 내원한 신환에 대한 분석연구. 대한소아치과학회지, 18:131-145, 1991.
7. 류현섭, 김효석, 이창섭 등 : 최근 10년간 조선대학교 치과병원 소아치과에 내원한 신환에 관한 역학적 연구. 대한소아치과학회지, 28: 345-353, 2001.
8. Maki Minami, Shinnosuke Abe : A Five-year survey of actual status of patients making then first visit to the pediatric dentistry clinic of a university(1997-2001). J JSPD, 42:81-86, 2004.
9. Smith FK, Deputy BS, Berry FA : Outpatient Anesthesia for children undergoing extensive dental treatment. J Dent Child, 45:38-41, 1978.
10. Trapp LD : Sedation of children for dental treatment. Pediat Dent, 4(1):164, 1982.
11. 이제호, 손홍규, 김진호 : 외래 전신마취하의 치과장애인 치료에 관한 연구. 대한소아치과학회지, 24:581-589, 1997.
12. 차문호, 김진태 : 한국인 초등학교 아동의 d.m.f, D.M.F에 대한 연구. 한국의학, 5:43-49, 1962.
13. 차문호, 정세만, 김진태 : 한국인 초등학교 아동의 d.m.f D.M.F에 대한 연구. 종합의학, 8:97-109, 1963.
14. 정태형, 이종갑 : 한국 내륙지방 충주·중원지역 학동의 치아우식발생빈도에 관한 통계학적 연구. 대한소아치과학회지, 11:181-188, 1984.

Abstract

A RESEARCH ON THE EVALUATION OF THE NEW PATIENTS FOR THE LAST 8 YEARS IN
DEPT. OF PEDIATRIC DENTISTRY OF CHONBUK UNIVERSITY

Young-Han Ko, D.D.S., Byeoug-Ju Baik, D.D.S., Ph.D.,
Jae-Gon Kim, D.D.S., Ph.D., Yeon-Mi Yang, D.D.S., Ph.D.

*Department of Pediatric Dentistry and Institute of Oral Bioscience,
School of Dentistry, Chonbuk National University*

In order to thoroughly understand change patterns and to set up an appropriate approach on the direction of future treatment towards children in Chonbuk area, we carried out this research.

we could draw below conclusions from the studies based on researches of distribution of new patients visited Dept. of Pediatric Dentistry, Chonbuk Nat' university from 1998 to 2005 and current changes in dental treatment.

1. There was an increase in the number of patients until 2004 but it decreased in 2005. Boys took higher portion.
2. Number of patients increased during school holidays.
3. 97.7% of patients were urbanites.
4. An age group from 31 months to 6 years showing 48.2% was the highest, each percentage of 7~13 years, 13~30 months showed 31.3%, 17.2%.
5. 33.8% of patients were referred from local dental clinics and among them, an age group from 31 months to 6 years showing 49.5% was the highest, each percentage of 7~13 years, 13~30 months showed 35.2%, 12.9%.
6. 5.5% of patients who had systemic diseases, among them, each percentage of cardiovascular disease, mental retardation, respiratory disease showed 21.8%, 13.6%, and 11.0%.
7. According to the distribution of chief complaints, dental caries showing 42.9% was the highest.
8. Root canal treatment, restoration, prosthesis showing 42.6% were the highest of all treatments.

Key words : New patients, Distribution, Chief complaints