

설계경기 | Competition

하동군 보건소

Hadong-gun Public health Center

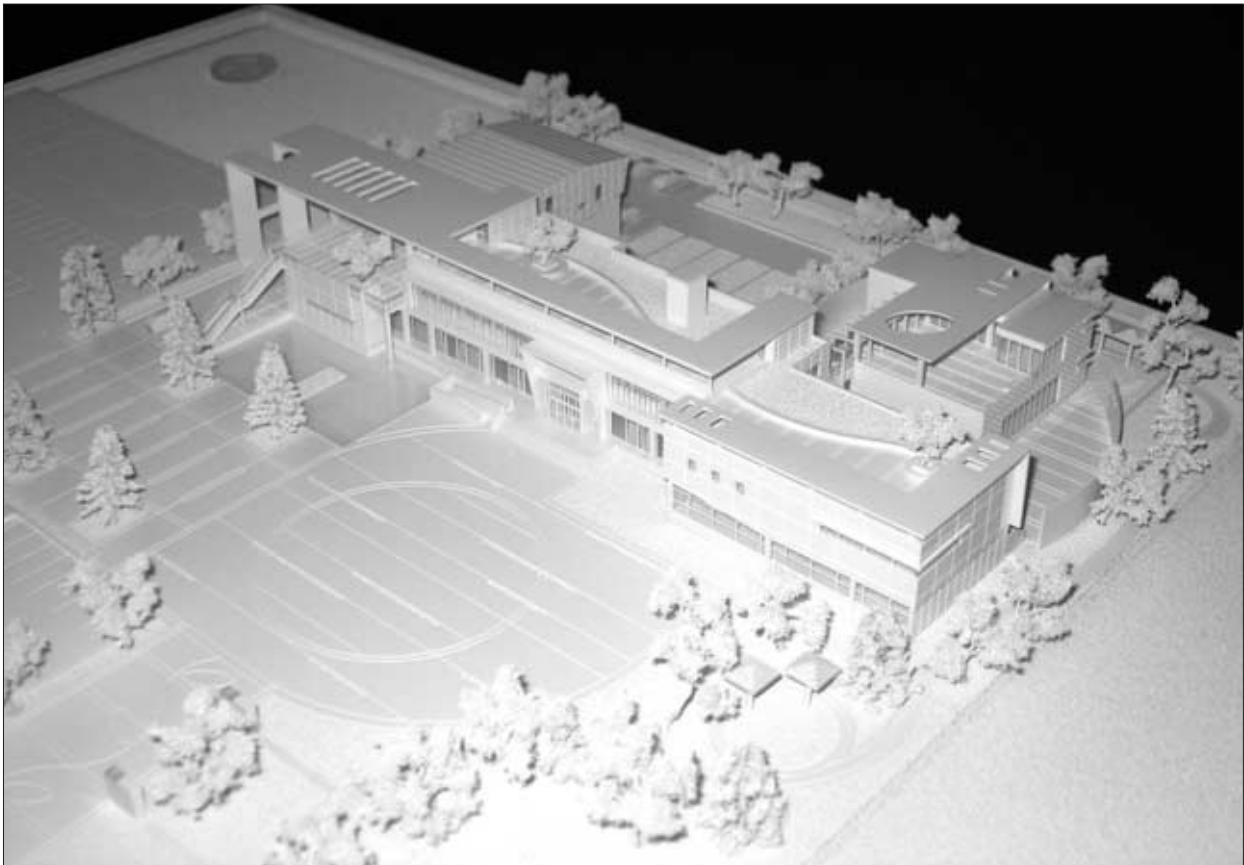
경남 하동군은 경제자유구역 지정을 대비한 공공의료기관을 신축하여 소외계층에 대한 다양한 의료서비스 제공과 만성질환 등 신종질병 예방에 대처하고, 민간의료기관에서 기피하고 있는 노인치료, 치매사업, 재활프로그램 등 노인복지서비스 제공을 위한 공공의료기관 신축을 위해 설계경기를 실시한 바 당선작으로는 '태화건축사사무소(조태화)+미가건축사사무소(이주용)'의 안을, 우수작으로는 '석림건축사사무소(이충호)'의 안을 각각 선정, 발표하였다.

당선작 / 태화건축사사무소(조태화)+미가건축사사무소(이주용)

대지위치	하동군 하동읍 읍내리 149-1번지의 9필지
지역지구	생산녹지지역
대지면적	13,495.00㎡
연면적	2,669.94㎡
건축면적	1,560.37㎡
건폐율	11.56%(법정 : 20%)
용적률	19.78%(법정 : 100%)
구조	철근콘크리트조
층수	지상2층
최고높이	12.0m
외부마감	압출성형시멘트판, 고밀도목재패널, 칼라복층유리, 석재마감
설계담당	태화-이정필, 은중민 미가-김미정, 김태은, 이기석

계획의 기본 방향

- 상징성
미래 지향적 이미지를 표현하고, '집'과 같이 친근한 내·외부 공간 표현
- 공공성
공공시설로서의 개방성 표현하고, 지역 주민을 위한 장소로 쾌적함, 편리함 제공
- 기능성
진료·치료·업무 기능의 효율적인 공간 구성 및 이용자들을 위한 안전한 공간 계획
- 환경성
자연을 도입한 쾌적한 시설 및 친환경 설계의 적극적 반영
- 경제성
유지·관리 및 보수의 용이성 고려 및 에너지 절감 계획에 의한 경제성 도모 계획



배치 계획

- 계획의 주안점

부지의 체계적인 이용과 효율성을 향상시킬 수 있는 방향으로 계획하고 군청과의 연계를 긴밀히 할 수 있도록 계획한다.

또한 주민이 편리하게 이용할 수 있도록 접근성과 개방성을 가져야 하며, 공익성을 갖도록 계획한다.

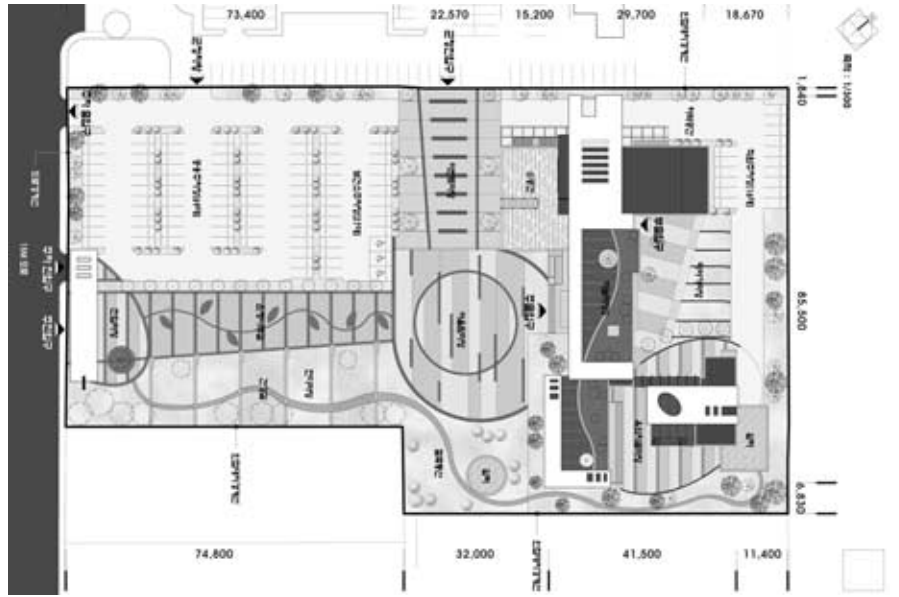
- 주변 도시맥락의 흐름을 반영

군청과 군 의회 건물의 축에 순응하여 주변 도시맥락의 흐름을 반영하고 이끌어갈 거점을 제공한다(대지 후면으로 배치).

주변 환경과의 조화를 위한 건물배치와 시각적 개방을 고려한 매스를 계획한다.

- 연속된 외부공간의 연결로 주민의 접근성과 개방성의 극대화

보차분리에 의한 진입의 편의성, 안정성 확보를 통해 군청·보건소 및 향후 공용주차장의 연계하고, 사업부지내 서비스동선을 확보한다.



배치도



남측면도

횡단면도



2층 평면도



1층 평면도



하동군 보건소

Hadong-gun Public health Center

우수작 / 석림건축사사무소(이충호)

대지위치 하동군 읍내리 149-1번지 외 9필지
지역/지구 생산녹지지역
주요용도 공공용시설(보건소)
대지면적 13,495㎡
건축면적 2,072.90㎡
연 면 적 2,771.88㎡
건 폐 율 15.36%(법정 : 20%)
용 적 률 20.54%(법정100%)
규 모 지상 2층
설계담당 이기욱, 박재성, 이현정

물길따라 꽃길 가득한 '치유의 쉼터'

대지주변에 하동을 상징하는 너른 들판의 너벵이들이 형성되어 있어 치유의 옥외 공간을 적극적으로 끌어들이고 수용, 물길, 꽃길, 치유의길로 Concept을 정하고 다양한 옥외공간을 설정하여 몸과 마음을 치유하며 여유로움을 찾는 보건소를 제공한다.

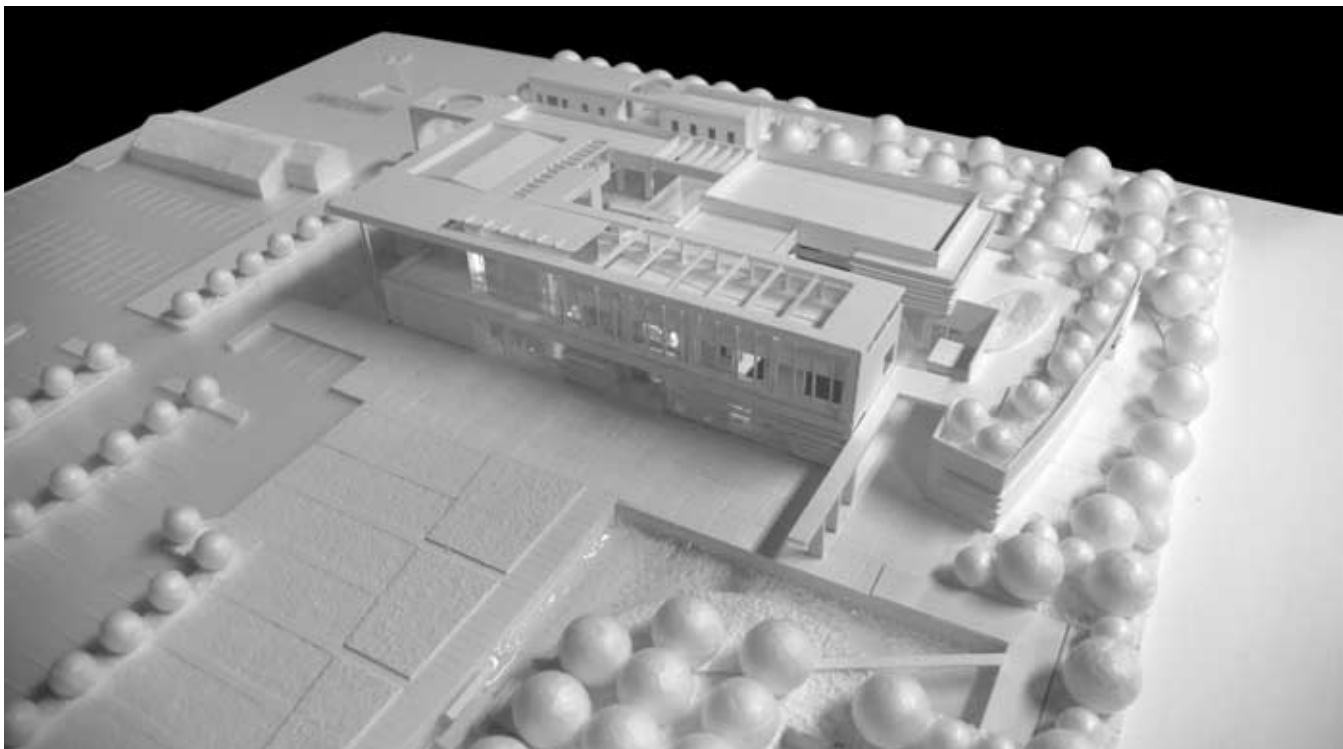
배치계획

- 건물의 주축을 건물배치와 동선계획의 적용에 합리적인 도로에 의해 형성된 도시축으로 설정
- 전면도로에서 접근하는 곳에 공공공지를 구성하고 시각적으로 양호한 부지후면에 주건물을 배치함
- 보차분리의 원칙
- 수직·수평 증축을 고려한 배치영역 확보
- 인접 군청과의 기능적 연계성 확보
- 공공공지로 인한 보행자 동선과 차량진입에 의한 동선을 분리하고 인접 군청 주차장과의 연계동선 확보로 부지 활용도를 높인다.
- 일반주차공간과 직원주차공간을 분리하여 동선의 복잡함을 해소한다.

- 건물의 중정형 도입과 의료시설과 보호시설의 분리로 이용동선의 혼잡함을 기능적으로 차단
- 다양한 외부의 옥외공간 계획: 물길 개념, 꽃길 개념을 도입하고 하동군의 상징인 상록공원의 개념을 도입하여 상록의 치유공간과 옥외휴게의 치유공간으로 배치한다.

평면계획

- 장애인의 접근성, 편리성(출입구, 화장실, 엘리베이터)
- 동선/core : 피난동선 분산
→ 코어 집중화 공간 효율 도모
- 중정도입 : 자연채광 및 전면 환기도입 (에너지절약 및 기능의 분리)
- 주출입/부출입의 분리로 군청과의 연계
- 시설별 용도별 기능적 실배치로 동선의 흐름을 명확히 유도
→ 중정 및 옥외공간으로의 출입연계
- 공간별 기능배분(영역배치)
- 사무공간 및 보건사업 활동실의 남향채광유도
→ 중정도입
- 기능적/공간적 영역구분에 의한 동선흐름 유



도 배치

- 다목적실의 가변적활용 및 외부에서의 진출입 가능
- 옥상정원 및 휴게시설활용
→ 옥외시설로서의 출입연계 가능
- 전면 아트리움의 배치로 열린시아 확보 및 자연채광 및 자연환기 유도

입면계획

• 건물과 자연의 조화

수평적인 건물의 입면선과 하늘정원지붕 및 필로티 사이로 보이는 산세의 선이 어우러져 건물과 자연의 조화를 만들어낸다.

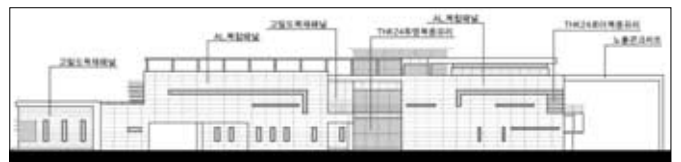
• 수평과 수직적요소의 디자인

매스의 수평적인 요소로서의 덩어리와 기둥의 가늘고 샤프한 수직적인 요소들이 재료가 가지고 있는 성질들을 수용하면서 유리 또는 알

루미늄의 여러 가지재료들이 건물의 시각적 아름다움을 나타내준다.

• 상징성의 표현

- 하동의 랜드마크적인 요소로서 형태와 재료도입
- 군보건소의 따뜻함과 현대적인 요소의 입면재료로서 일부 고밀도 목재패널을 사용함으로써 친환경적인 요소를 표현한다.



단면도



배치도

2층 평면도



1층 평면도

