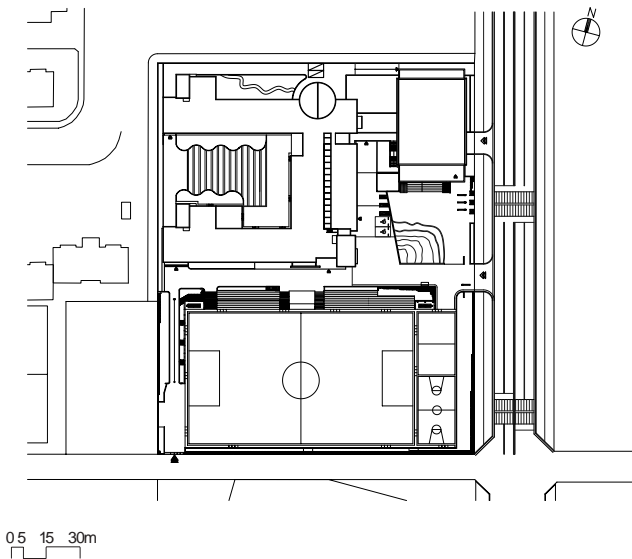


대전 외삼중학교

Daejeon Oesam Middle School

● 배치도

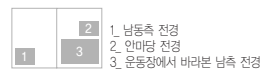
● 건축개요



대지위치	대전광역시 유성구 반석동 614번지
지역지구	노은2 택지개발지구, 3종 일반주거지역
주요용도	교육연구 및 복지시설(중학교)
대지면적	13,261.00㎡
연면적	10,901.04㎡
건폐율	26.02%
용적률	71.40%
규모	지하층, 지상4층
구조	철근콘크리트 구조
외부마감	압출성형시멘트패널, 칼라치장벽돌, 외단열시스템, 알루미늄루버
구조설계	P.E.G 구조
설비설계	G.I.E 기술사사무소
전기설계	주식회사 해광
시공사	서진산업(주), (주)도원디테크
사진	채수욱



Location	614 Banseok-dong, Yuseong-gu, Daejeon, Korea
Site area	13,261.00㎡
Gross floor area	10,901.04㎡
Bldg. coverage ratio	26.02%
Gross floor ratio	71.40%
Structure	R,C
Bldg. Scale	B1, F4



교육시설은 누구나 쉽게 접해왔던 시설이고 이에 대한 사고정립이 강하게 자리잡고 있는 용도의 시설이다. 그러므로 쉽게 접근할 수 있는 만큼 기존의 틀을 벗어나기에 제약조건이 많은게 사실이다. 일단, 학교건물은 밀도가 높은 생활공간이기 때문에 기능과 동선에 충실해야 하고 공공건물이다보니 시험적인 시도보다는 보편성과 타당성에 치중해야하며, 면적 한계와 공사비 제한으로 인한 디자인의 한계성을 동시에 고려해야 한다.

또한 교육시설이기 때문에 건축물 본연의 공간구성도 중요하지만 그 내부에서 일어나는 프로그램 또한 상당히 중요하다. 프로그램에 대한 이해는 새로운 공간에 대한 계획이 이루어지는 가장 중요한 열쇠이기 때문이다. 대전 노은지구에 들어선 외삼중학교는 이러한 Public Space의 공간구성을 어떻게 할 것인가에서 출발하여 컴팩트한 배치구성과 내부 Public Space의 풍요로운 구성을 잘 결합한 좋은 사례이다.

학교하면 가장 먼저 떠오르는 공간은 교실공간과 비교실공간이다. 여기서 말하는 비교실공간이라함은 복도, 홀, 연결통로, 데크, 내부녹지공간 등 교실 이외의 공간인데, 교실 못지않게 중요한 Public Space로서 이러한 공간의 성격과 Design이 결국 학교시설의 주체인 학생들에게 풍요로운 공간을 제공하는 요소가 된다.

대전 노은지구에 들어선 외삼중학교는 이러한 Public Space의 공간구성을 어떻게 할 것인가에서 출발하여 컴팩트한 배치계획으로 학생들의 내, 외부 동선의 연계성을 높이고 다양한 실내공간을 풍요롭게 마련하여 색다른 학교 분위기를 연출하도록 하였다.

먼저 내부공간을 살펴보면, 자연을 내부로 끌어들이는 그린존은 교과동과 교과동을 연결하는 매개공간으로서 학생들에게 친환경적인 휴게공간을 제공하고, 두 개층으로 Open된 공간을 천창을 통해 내부로 자연광을 유입하여 빛과 함께 다양한 내부공간을 연출한다. 또한 중앙홀에 지역

문화전시 및 학생작품 전시코너를 계획하여 휴게 및 만남의 장소로 활용한다.

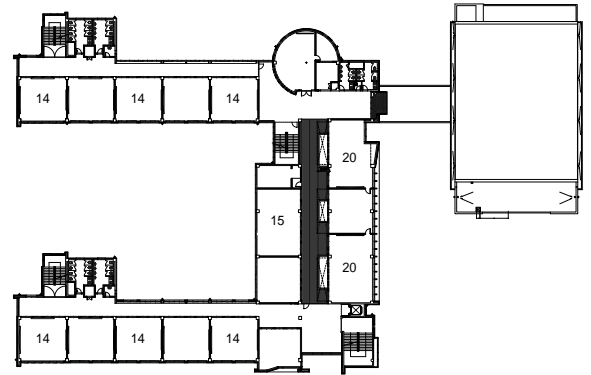
외부공간에서는 데크, 필로티 등을 이용하여 체육관에서 교과동까지의 동선을 연속시키고 특별교과동 1층을 Open시켜 폐쇄적일 수 있는 느낌을 없애고 조경과 잔디블럭을 이용하여 친환경적인 공간을 구성하였다. ▣



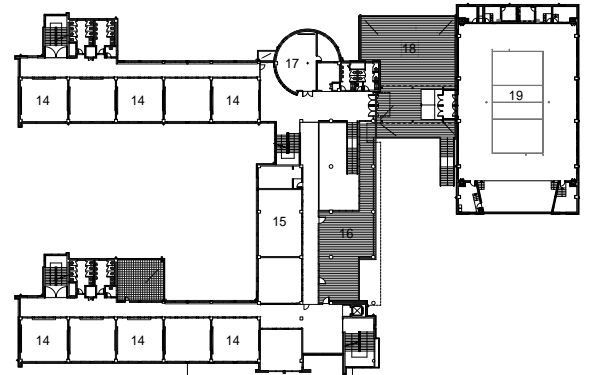
- | | | |
|---|---|---------------------|
| 1 | 3 | 1. 주계단실 및 Core |
| 2 | 4 | 2. 2층 데크 및 외주계단 |
| | | 3. 내부 Green Zone 복도 |
| | | 4. 내부 Green Zone |



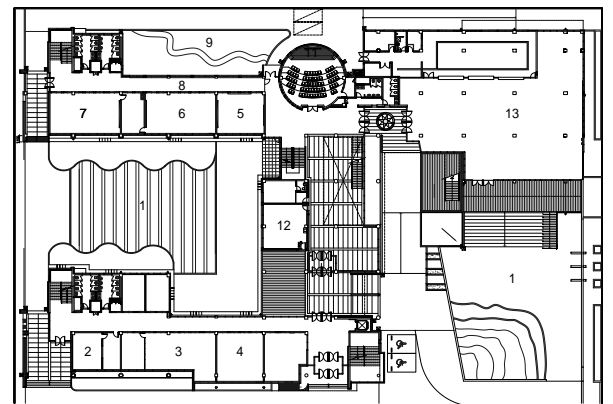
- 01. 놀이마당
- 02. 방송실
- 03. 교육센터
- 04. 교장실
- 05. 특수교사
- 06. 가사실
- 07. 기술실
- 08. 복도
- 09. 스나무동산
- 10. 시청각실
- 11. 무대
- 12. 보건실
- 13. 식당
- 14. 교실
- 15. 교사연구실
- 16. 데크
- 17. 미술실
- 18. 정자마당
- 19. 체육관
- 20. 과학실



3층 평면도



2층 평면도



1층 평면도