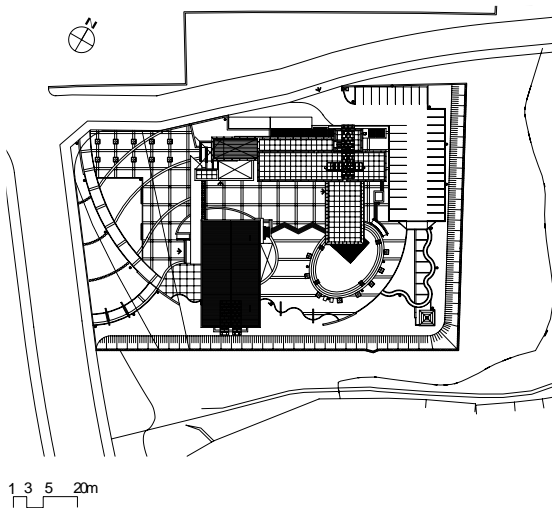


## 중랑 청소년수련관

Youth Cultivation Center, Jungrang

● 배치도

● 건축개요



대지위치	서울시 중랑구 망우동 241-2외 5필지
지역지구	자연녹지지역, 일부일반주거지역, 일부개발제한지역, 일부군사시설보호지역
용도	교육연구 및 복지시설
대지면적	7,710.00㎡
건축면적	1,313.69㎡
연면적	5,083.62㎡
건폐율	17.04%
용적률	32.72%
규모	지하 2층, 지상 3층
구조	철근콘크리트라멘조, 철골조, SRC조
주차대수	지상주차 34대(법정 25대)
외부마감	압출성형시멘트패널, 알루미늄슈트, 알루미늄타공판, THK24컬러복층유리, THK30마천석버너구이
설계담당	김두환, 김종섭, 최지호, 노경문, 최병용, 유정필, 장성근, 박미영, 류승경
구조설계	(주)석산구조안전기술사사무소
설비설계	(주)하나기연
전기설계	극동전기기술사사무소
시공사	(주)대저토건
설계기간	2002. 11 ~ 2003. 06
공사기간	2003. 12 ~ 2005. 12



Location	241-2, Mangu-dong, Jungrang-gu, Seoul, Korea
Site area	7,710.00㎡
Bldg. area	1,313.69㎡
Gross floor area	5,083.62㎡
Bldg. coverage ratio	17.04%
Gross floor ratio	32.72%
Structure	R,C + S,R,C
Bldg. Scale	two stories below ground, three stories above ground
Design period	2002. 11 ~ 2003. 06
Construction period	2003. 12 ~ 2005. 12





이 곳은 개발제한구역(Green Belt)으로서 더 이상 도시화가 제한되어있는 도시의 끝자락에 위치하고 있으며, 자연과 도시의 자연스런 경계에 놓여있다. 청량리에서 출발하여 연결되는 중앙선의 양원역과 암우산에서 뻗어 내려온 남쪽의 나지막한 산자락사이에서 개발과 보존이라는 상충적인 요소를 동시에 공유하고 있으며, 전원적인 풍경을 가진 녹지와 약간은 무질서하게 개발되어 있는 주택가, 학교 등이 철길과 서로 엉켜 정비되어 있지 않은 상태로 놓여있는 곳이다.

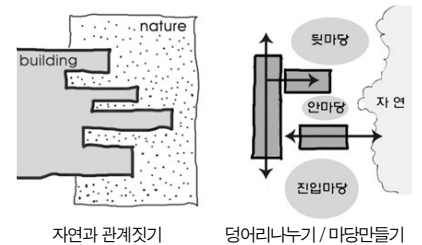
따라서, '우리는 자연과 인공이라는 두 에너지가 이 경계점에서 어떻게 만나야 할 것인가?'와 또한 '청소년의 움직임을 담는 그릇으로서 작동되기 위하여 어떻게 관계맺어야 할 것인가?'는 계획시 고려해야 하는 매우 중요한 이슈였다.

자연과 인공이라는 대립적인 긴장된 에너지를 적절히 조절함으로써 두 요소가 상호유기적인 복합체로서 공존하기를 의도하였으며, 도시적인 장면을 만들기 보다는 건물과 외부공간이 주변의 전원적인 풍경과 상응하는 장소를 만드는 것이 설계의 가장 큰 목표였다.

**덩어리나누기(program analysis)**

각 기능의 특성과 이용행태에 따라 체육관, 다목적홀, 청소년 문화의 집으로 매스를 나누고, 마당에서 동선이 연결되도록 하여 내외부공간이 서로 연계되도록 하였다.

대지면적은 비교적 큰편 임에도 불구하고 건폐율이 20%이하라는 법적인 규제를 극복하기 위해서 수영장, 체력단련실, 소극장 등을 지하에 배치하였다. 지하 1층에 자연채광의 적극적인 유입과 환기를 원활하기 위하여 지



자연과 관계짓기

덩어리나누기 / 마당만들기

하층의 수영장, 체력단련실, 소극장과 연계된 썬큰 가든(sunken-garden)은 자연적 요소(빛, 바람, 구름)가 실내로 유입됨으로써 보다 풍부한 내부공간을 만들어 줄 것이다. 체육관은 지역주민들이나 학생들의 이용을 고려하여 앞마당을 통해 독립적인 동선을 부여하였다.

**마당만들기(open space)**

외부공간은 크게 주진입부 전면의 진입마

당과 건물에 의해 둘러싸인 안마당, 후정의 역할을 하는 뒷마당(놀이마당, 생태학습장, 산책로)으로 구성되어 있으며, 이들은 각각 주변의 녹지로 열려있어 두 에너지가 자연스럽게 만나도록 하였다. 이들은 각기 고유한 기능을 가진 공간으로 구성되며 이를 통해 다양한 공간체험의 장이 되도록 한다.

따라서, 주출입구도 인지성 보다는 공간체험을 극대화시키기 위한 의도적으로 진입마당, 안마당을 통해 진출입이 일어나도록 계획하였다.

진입마당은 수련관 도입부로서 우측엔 소나무 군을 식재하여 체육관 진입부와 자연스럽게 구분시키면서 중심마당으로 진입토록 하였다. 또한 전면마당이 없는 양원역사와 앞마당을 공유할 수 있도록 함으로서 이 곳이 지

역사회의 만남의 장소로 이용될 수 있도록 하였다.

안마당은 옥외 오픈 스페이스의 중심이며 각 건물의 진출입이 일어나는 곳으로서 외부 공간의 중심이 된다. 세면은 건물 군에 의해 한정되어 있으며, 한쪽은 앞산의 구릉의 흐름이 마당으로 흘러들어와 자연스럽게 맞닿도록 하였다.

뒷마당은 생태학습장과 놀이마당(야외공연장), 산책로로 구성되어 있으며 야생초화 화훼류 조성으로 청소년들의 자연학습 생태시험장, 산책로 등으로 이용되도록 하였다.

#### 관계짓기(relation)

이와 같이 만들어진 덩어리와 외부공간은 역사, 철길(중앙선)과 평행한 방향의 축을 설

정하여 주동을 배치함으로써 철길과 구분시켜 수련관의 독자성을 유지할 수 있도록 하였으며, 청소년 나름대로 독립적인 영역을 갖도록 하였다. 이와 같은 배치는 철길에서 발생하는 소음을 차단하는 효과를 주기도 할 것이다.

철길과 평행한 매스와 직교하여 만나게 되는 다목적 홀과 체육관 매스의 분절을 통해 외부공간을 한정시킴으로서 주변의 나지막한 산세의 흐름이 안마당에 자연스럽게 스며들도록 하였다. 이와 같이 외부공간과 매스를 교차시켜 배치함으로써 옥내·외 공간이 침투되어 상호관입 되도록 하였다.

진입마당과 출입구를 잇는 일직선상의 축에서 보면 매스와 마당의 배치를 서로 엇갈리게 함으로서 동선의 움직임에 따라 다양한 장면의 변화가 일어나도록 하였다.





외부의 자연과 맞물려 있는 배치를 가진 이 시설은 군더더기가 없는 재료자체의 물성이 그대로 드러나는 베이스 패널과 유리의 커튼 월을 주 외장 재료로 사용함으로써 이곳이 갖고 있는 장소적 특성과 일체가 되도록 하였다.

주출입구를 통하여 2층까지 직선으로 연결된 계단이 있는 청소년문화의집 홀은 청소년들의 다양한 행태를 담을 수 있는 주 공간으로서 역할을 할 수 있도록 두 개층을 오픈시키고, 커튼월의 유리를 통하여 안마당과 상호 교감하도록 하였다.

공사비의 한계로 인하여 내부재료 사용이 매우 제한적으로 사용될 수 밖에 없었던 점은 매우 아쉬운 부분이나 이를 극복하기 위하여 수성페인트의 다양한 색채사용을 통하여 내부 공간의 변화와 풍부함을 주도록 하였다. 청소

년문화의집 홀의 기둥, 계단, 벽 각 요소들의 색채를 달리 사용하여 중첩시킴으로서 공간의 깊이를 느낄 수 있도록 하였다. 또한, 움직임이 활발한 주계단실과 엘리베이터 홀 부분의 벽면색을 달리 계획하여 층별의 인지성을 부여하고 변화있는 공간이 되도록 하였다.

나머지 강연을 위한 실들은 경량칸막이를 구획하여 청소년의 중요한 특성인 다양성과 변화에 부합할 뿐만 아니라 지역사회의 다양한 계층의 요구를 수용하는데도 기여할 것이다.

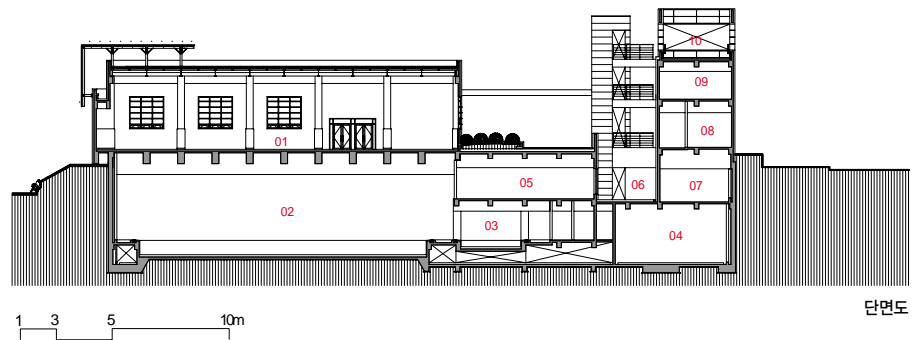
항상 공공건물 공사시 발생하는 문제점으로 설계자와 감리자가 분리되는 제도상 모순으로 인하여 설계자의 의도와는 전혀 다른 방향으로 변경되는 것은 이 곳에서도 어쩔 수 없었다. 특히 대표적인 사례로 전면마당과 안마당을 구분지으며 한정하는 중요한 수직적

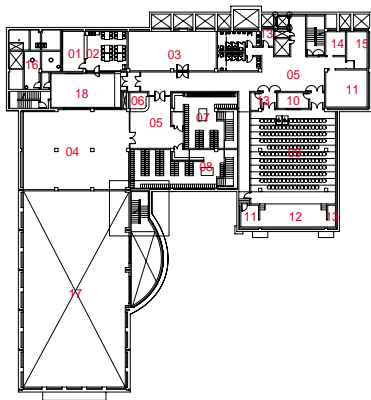
요소인 옥외계단의 외장재료의 변경(마천석 버너구이에서 일반화강석 버너구이로 변경)과 계단을 잇는 브릿지의 유리를 씌운 부분은 건물 이미지를 전혀 다르게 바꾸어서 매우 아쉬운 부분이었다.

아무튼 미래의 주역인 그들이 사회의 다양한 변화와 도전 속에서 그들 나름대로의 꿈과 이상을 키워나갈 수 있는 장소로서 자리매김할 수 있기를 바라며...

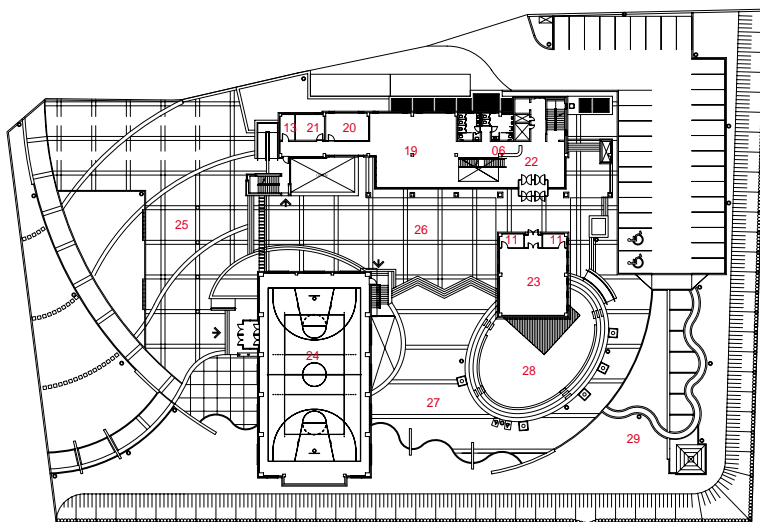
- 1. 안마당에서 바라본 전경
- 2. 전면마당에서 바라본 안마당
- 3. 진입전경

- 01. 체육관
- 02. 성인용 Pool
- 03. 유아용 Pool
- 04. 지하저수조
- 05. 체육단련실
- 06. 샌크
- 07. 주탕
- 08. 관리실
- 09. 공연연습장
- 10. 옥외테라스



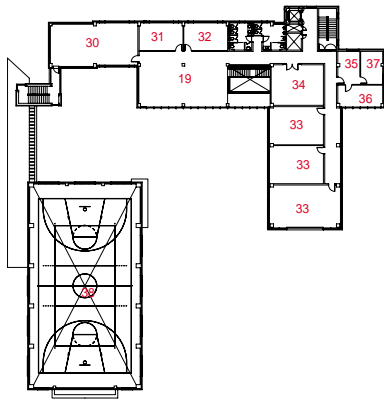


지하 1층 평면도

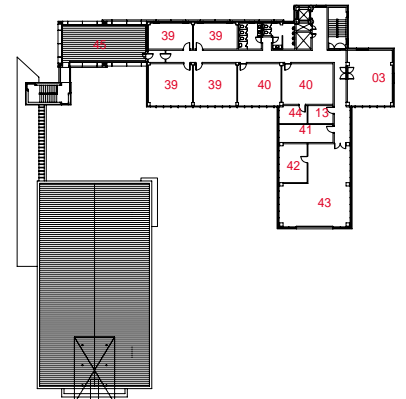


1층 평면도





- 01\_ 주방
- 02\_ 식당
- 03\_ 공조실
- 04\_ 체육단련실
- 05\_ 홀
- 06\_ 안내
- 07\_ 탈의실(남)
- 08\_ 탈의실(여)
- 09\_ 소극장
- 10\_ 조정실
- 11\_ 준비실
- 12\_ 무대
- 13\_ 창고
- 14\_ 방재실
- 15\_ MDF
- 16\_ 정화조 관리층
- 17\_ 수영장 상부
- 18\_ 썬크
- 19\_ 청소년문화의집
- 20\_ A/V실
- 21\_ 관리실
- 22\_ 로비
- 23\_ 다목적실
- 24\_ 체육관
- 25\_ 진입마당
- 26\_ 안마당
- 27\_ 놀이마당
- 28\_ 야외공연장
- 29\_ 빗마당(자연채형장)
- 30\_ 공연연습실
- 31\_ 음악연습실
- 32\_ 창작공방실
- 33\_ 프로그램실
- 34\_ 정보서비스실
- 35\_ 상담실
- 36\_ 그룹상담
- 37\_ 전화/PC상담
- 38\_ 체육관 상부
- 39\_ 자치활동실
- 40\_ 컴퓨터실
- 41\_ 지도자실
- 42\_ 관장실
- 43\_ 사무실
- 44\_ 자료보관실
- 45\_ 옥외테라스/휴게실



2층 평면도

3층 평면도

- 1. 놀이마당에서 바라본 전경
- 2. 체육관 옥상 캐노피 디테일
- 3. 옥상정원에서의 풍경
- 4. 청소년문화의집 내부
- 5. 청소년문화의집 화랑

