

설계경기 | Competition

국제고등학교

Seoul International High School

서울특별시 교육청에서는 국제화·자식정보화 시대에 걸맞는 국제통상·외교, 경제협력, 사회·문화교류의 우수 인재 양성을 위한 교육 기업들을 조성하고 변화하는 교육에 대비할 수 있는 교육공간 창출과 미래지향적 학교시설로 건축하고자 현상설계 경기를 실시한 결과 당선작으로는 (주)디엔비건축사사무소의 안을, 우수작으로는 (주)관건축사사무소 안을 각각 선정, 발표하였다.

당선작 / (주)디엔비건축사사무소
(조도연 · 이경환)

대지위치	서울특별시 종로구 명륜1가 1-27외 2필지
지역지구	자연경관지구, 1종 일반주거지역
용도	교육연구 및 복지시설
대지면적	14,364㎡
건축면적	4,292.12㎡
연면적	20,491.13㎡
건폐율	29.88%
용적률	105.83%
규모	지하 1층, 지상 5층
설계팀	김현주, 이은경, 문형덕, 박임호, 임정훈, 조문영, 김수진

풍경과 산책이 있는 학교

주변의 자연은 예코벨리와 대지안의 미담으로 흘러들어 오고 학생들은 자연 속에서 생활한다. 주변의 자연과 건물은 대지안의 크고 작은 녹색의 풍경이 되고, 그 풍경은 커뮤니티 스트리트와 데크 등의 동선을 통해 연속된 산책로로 이어진다. 주변지형을 최대한 활용하여 자연과 건물이 하나가 됨으로써 풍경과 산책이 있는 자연친화적인 학교를 구성한다.

· 교과동의 전면 남향배치

낮시간에 사용도가 높은 교과동과 운동장을 대지의 남측전면에 배치하여 학교의 주생활 공간인 교과동에 음영이 지지 않게함

· 비움&채움

주변의 도시적 맥락과 녹지조건의 흐름에 순응하고 매스의 비워진 여백을 통해 녹색경관을 채움

· 영역의 분리



북 측 - 기숙사/Private zone

공원으로의 조망, 독립성 고려

매개공간 - 식당·체육관/Community zone

교과동과 기숙사의 매개공간

남 측 - 교과동/Public zone

활동성, 남향배치 고려

· 지형에의 순응

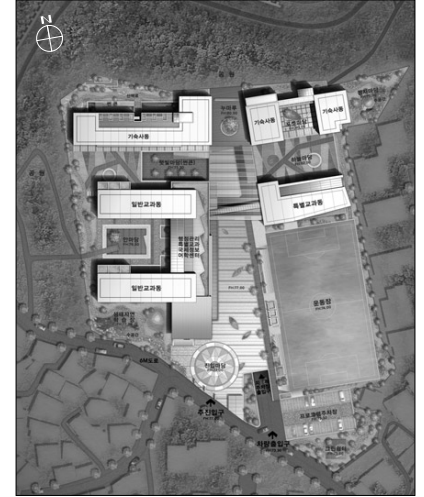
기존대지 Level을 최대한 활용하여 진입·운동장·교과동·기숙사를 지형에 맞게 단계별로 배치함

· Green atrium

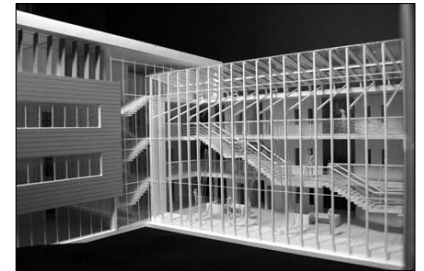
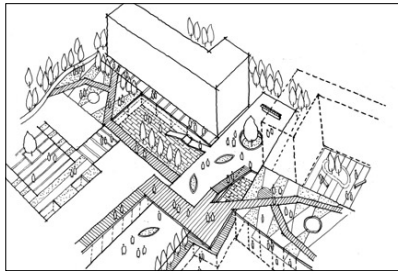
3개층을 Open한 Green zone을 실내에 계획하여 내부동선의 흐름을 투명한 외피를 통해 외부에 인식시키고 서측일사를 차단함

· 내·외부 동선의 연계

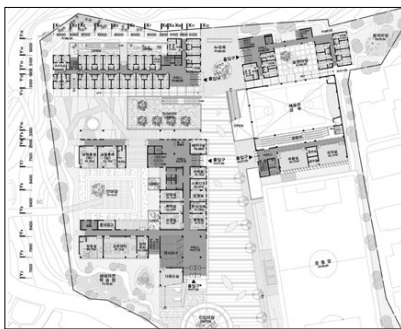
1층 출입구에서 외부계단, 2층 출입구, 아트리움 내부동선, 외부 브릿지를 연결하는 동선 시스템을 계획하여 교과동 전체를 이어주는 보행동선 체계를 형성함



배치도



2층 평면도



1층 평면도



남측면도



서측면도

국제고등학교

Seoul International High School

우수작 / (주)관건축사사무소(윤상국)

대지위치 서울특별시 종로구 명륜1가 1-27번지
 지역지구 제1종일반주거지역, 자연경관지구
 용도 교육연구 및 복지시설
 대지면적 14,364.00㎡
 건축면적 3,480.90㎡
 연면적 21,376.40㎡
 건폐율 24.23%(법정 30%이하)
 용적률 108.13%(법정 150%이하)
 규모 지하 1층, 지상 5층(최고높이 19.80m)
 설계팀 김현덕, 원태희, 유화순, 진승현

계획방향

건고 싶은 친환경 외부 공간 만들기
 정보의 수액이 흐르는 학교 만들기
 교류와 협력이 통하는 국제 만들기

실제개념

Eco-Street 자연과 생태계의 지맥이 학교를 가로질러 도시 공간 속으로 연장된다.
 Urban Void 도시구조 속에서 매스의 분절과 비움을 통하여 자연을 향한 열린 공간을 만들었다.

배치계획

- 도시와 자연의 축과 맥락을 반영, 주 진입로와 오픈 스페이스의 향과 위치를 결정
- 지역주민들의 편의를 위해 남쪽의 주출입구에 근접해서 주차장과 운동장을 배치
- 교사동과 기숙사는 남향을 기본으로 하고 일부분은 동향과 서향으로 계획

- Eco-street를 중심으로 교과동과 기숙사를 분리
- Urban-void로 도심과 자연 이어주기

동선계획

주진입 대지로의 주 진입은 남측도로에서 보차분리되어 보행자는 지상 1층으로, 차량은 지하 1층으로 진입.
 수평동선 각 동의 코어를 중심으로 방사형 동선체계를 갖추고 홈베이스를 통한 동간의 긴밀한 연결을 도모.
 수직동선 원활한 층간 이동과 재난시의 피난을 위해 각 동들의 접점에 코어를, 정점에 피난계단실, 3개소의 선관을 계획

평면계획

- 홈베이스를 중심으로 특별교과동과 일반교과동으로 분리
- 교과별 그룹핑 및 동일교과의 동일층 배치로 학

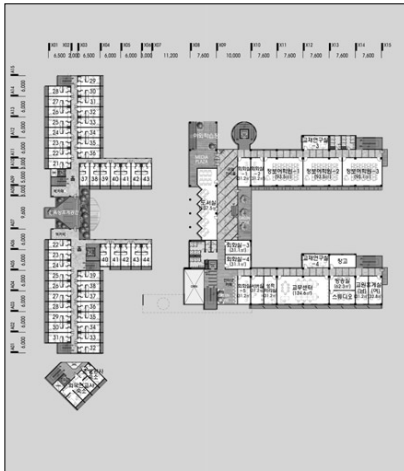


습의 효율적 운영

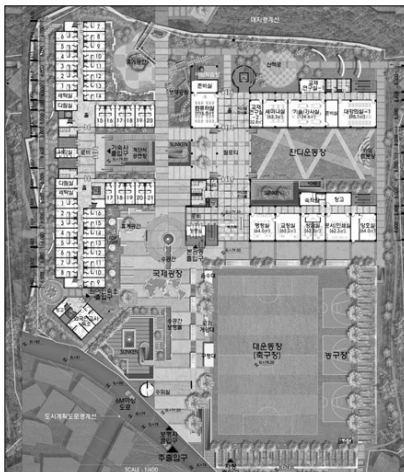
- 원어민 숙소, 남자 기숙사, 여자 기숙사를 분리하는 동시에 부분적 연결을 통해 남녀 학생 비율 변화에 대응
- 학생과 지역주민의 공유에 예상되는 주차장, 식당, 체육관, 체력단련실, 시청각실 등을 지하층(대지기준층)에 계획

단면계획

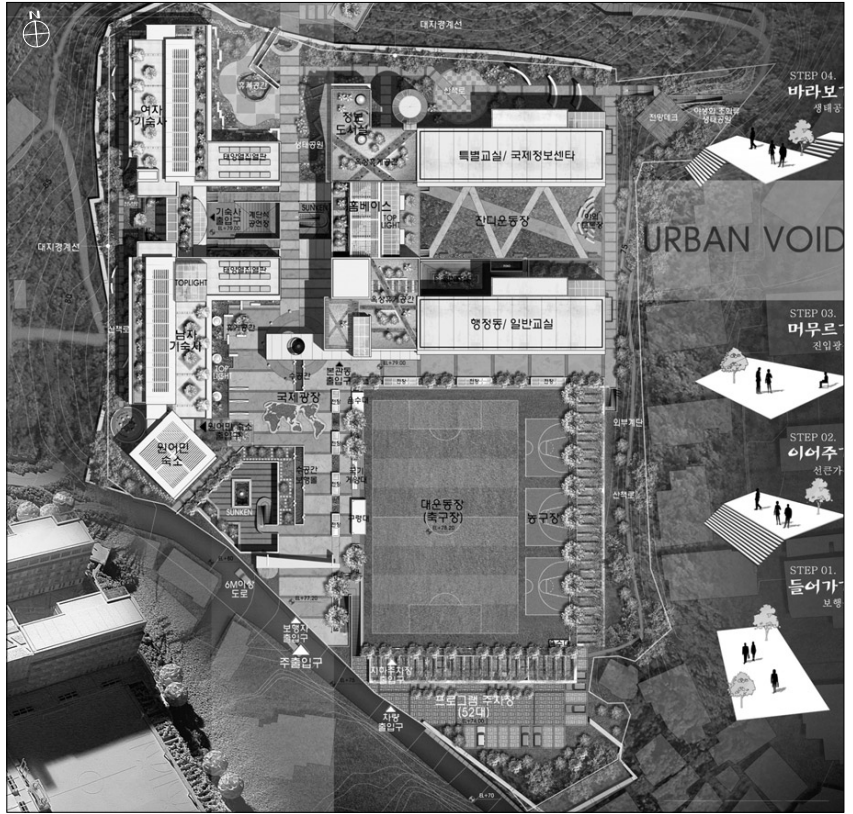
- 지하층의 자연환경을 유도하는 3개소의 선근기둥과 천장을 통한 자연채광 계획
- 계단 및 경사로 설치개수 감소로 인한 시공성 향상을 위해 건물내부단차가 생기지 않도록 계획
- 기능별 최소한의 층고 지침 마련으로 불필요한 공사비 낭비요인 배제



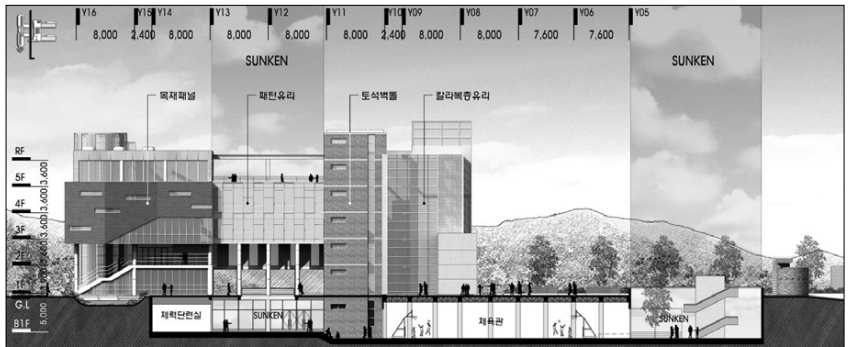
2층 평면도



1층 평면도



배치도



본관동 좌측면도