

대구대학교 50주년기념관

50th Anniversary Memorial, Daegu University

프로젝트와의 만남

대구대학교는 1956년 5월1일 개교 이래 2006년 50주년을 맞이하게 된다.

현재 대구캠퍼스에 있는 재활과학대학을 50주년 기념사업으로 경산캠퍼스로 이전하여 짓고자 현상설계로 나온 것이 이번 프로젝트와의 인연이 되었다.

1백만평의 넓은 캠퍼스를 자랑하는 대구대는 환경 친화적인 캠퍼스 가꾸기에 역점을

두고 있으며, 이는 50주년 기념사업의 밑거름이었고 계획의 기본 모티브와 무관하지 않았다.

디자인 배경

대구대를 상징하는 것은 어떤 것이 있을 수 있을까?

이같은 의문들은 기념관과 재활과학대 건물에 어떤 상징성을 가져야 할지에 대해서

고민하게 하였고, 어떻게 풀어 갈지에 대한 착상의 시발점이 되었다.

대구대의 광활한 학교 부지와 전국을 대표할만한 특수교육시설은 기념관을 계획하는데 있어서 내 머릿속을 떠날 수 없는 대명제와도 같았다.

이는 건축물이 가져야하는 의무감 같은 것이었는데, 대구대의 특수한 환경과 조건들을 반영하기도 해야겠지만 학교를 바라



design note

보는 학생이나 지켜보는 주변인들에게 학교의 비전을 제시해 줄수 있는 바탕이 되는 것들이다.

좀더 구체적으로 정리해 보면 대구대학의 장애우에 대한 충분한 배려이고, 50주년을 맞이하는 상징성이며, 대구대가 안고 있는 친환경적인 건축공간 구현 그리고 많은 인원을 동시에 수용할 수 있는 교실의 적절한 배치일 것이다.

장애우에 대한 배려, 상징성 그리고 친환경적 외부공간에 대한 열쇠는 필로티 구조에 있다고 문득 머리를 스탁고 지나갔다. 필로티 구조는 장애우들의 접근성을 용이하게 할 것이고 필로티구조가 의외로 강한 이미지를 만들 수도 있으며, 그 내부공간에 수공간과 심터를 조성한다면 친환경적 외부공간을 만들 수 있을 것이라고 생각했다.

작품의 계획과정

이번 계획안은 배치계획에 있어서 가장 중요한 요소는 학교 전체 기념관으로서의 상징성을

갖는 50주년 기념관인 강당 매스와 재활과학대학의 실험, 강의, 실습 공간으로 사용될 매스간의 기능적 연결성 및 독립성을 적절히 계획하는 것이었다.

스타디 모형을 통해 우선 7개 대안을 축소하고 다듬어 나가기로 했다.

「대안1」이 강당의 인지성, 상징적 조형성 표현이 우수하고, 재활과학대학에서도 동선의 연결성이나 대형 강의실, 실습실, 연구실 등 내부기능간의 공간구성이 원활할 뿐만 아니라 외부공간 구성에서도 필로티 계획을 통한 개방감이 우수한 것으로 판단되어 배치 안으로 결정되었다.

「대안2」의 경우는 대형 강의실이 별도로 구성되어 재활과학대학의 평면 구성이 원활한 장점이 있지만 강당이 부지 중심부에 배치되어 기념관으로서의 인지성이 떨어지며 전체 건물에 대한 소음의 영향이 우려되는 단점을 가지고 있었다.

「대안3」의 경우는 강당이 진입도로에 면하여

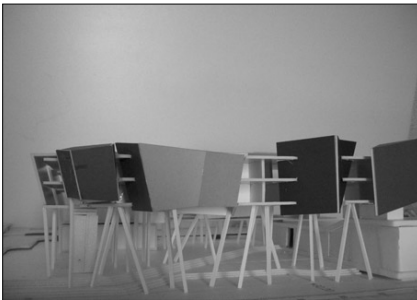
전면에 배치되고 재활과학대학이 후면에 배치되는 형태로 강당에 대한 인지성과 접근성은 좋으나 반대로 상시 사용공간인 재활과학대학에 대한 접근성이 낮은 단점이 있었다.

「대안5」의 경우는 변화 있는 매스계획이 부족하고 강당과 재활과학대학간의 연결성이 낮은 것과 함께 외부 공간 구성이 어렵다는 평이 있었다.

「대안6」은 동적인 형태 계획이 가능하나 강당에 대한 인지성이 낮고, 재활과학대학의 곡선형 매스 계획으로 강의실, 실습실 등의 내부 공간의 경제적 계획이 어려웠다.

「대안4」와 「대안7」과 같은 주 매스가 'ㄷ'자형 경우에는 기능간의 유기적 연결성은 좋으나 동선이 길어지며 강당 및 재활과학대학의 독립성이 낮은 단점이 있었다.

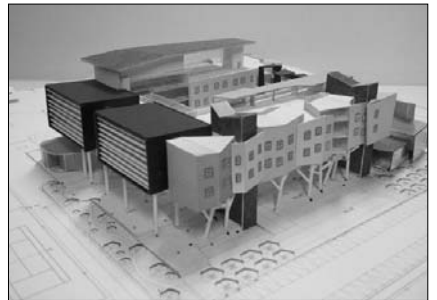
동측에 계획된 강당매스와 후면 식당 및 코아부분을 제외한 1층은 필로티 공간으로 계획되어 개방된 옥외공간으로 이용되며, 전면도로와 연결



초기 스타디모형



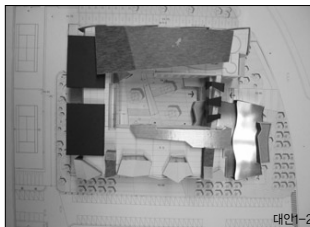
모형사진-1



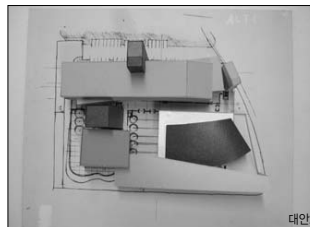
모형사진-2



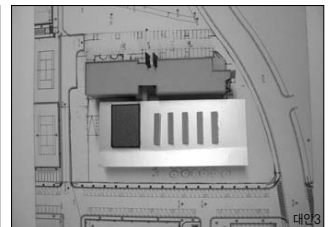
대안1



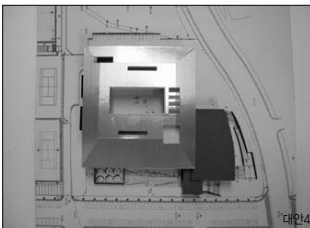
대안2



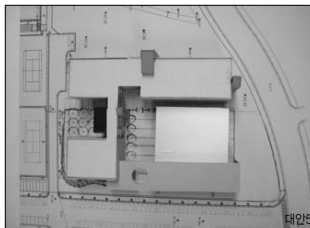
대안3



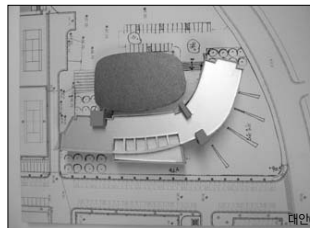
대안4



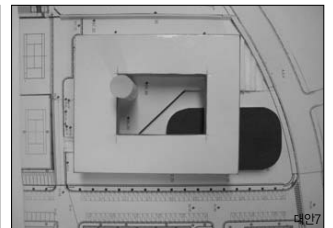
대안5



대안6



대안7



대안8

된 외부공간은 전체 부지에 대한 상징적인 진입 마당으로 계획되었다.

또한 'c'자형 배치계획으로 부지 전체에 걸친 두 가지 형태의 외부공간 구성이 가능하다.

건물 외주부는 적극적인 조경공간으로 캠퍼스 동선의 흐름을 자연스럽게 연결시키는 공간으로 계획되며 자연산책로, 꽃정원, 지압정원 등으로 계획되었다.

보행동선은 전체적으로 캠퍼스 내의 동선 흐름을 자연스럽게 수용, 연결하도록 계획되었다.

남측 전면도로와 진입마당으로 유도된 보행동선은 부지 중앙부를 남북으로 가로지르는 동선축에 의해 부지내 각 방향으로 연결되도록 계획되었다.

이 진입동선이 동선축에 의해 진행되면서 각 건물 Zone의 수직 동선으로 연결된다.

필로티로 계획된 1층에 의해 부지 내 자유로운 동선의 흐름이 가능해지며, 부지 내 레벨의 차이는 재활과대학으로서의 공간 성격에 따라 경사로 등의 무장애 보행공간으로 구성되도록 계획했다.

계획 건물의 주 주차공간은 캠퍼스 내의 주변 주차장 및 도로변 주차장을 활용하도록 유도하며 부지 북측에 별도의 주차공간을 계획하여 재활과대학에 대한 장애인 주차 공간, 긴급, 서비스 주차장으로 사용되도록 하였다.

접근성 및 인자성을 계획의 중점사항으로 중요시 하였으며, 다양한 접근동선을 연결 계획하므로 사용상의 편의성을 높이도록 하였다.

필로티로 계획된 저층 공간은 강당 공간의 독립성을 높이면서 적극적인 외부공간으로 계획하여 강당에 대한 연회공간 등의 옥외행사 공간으

로 활용할 수 있도록 하였다.

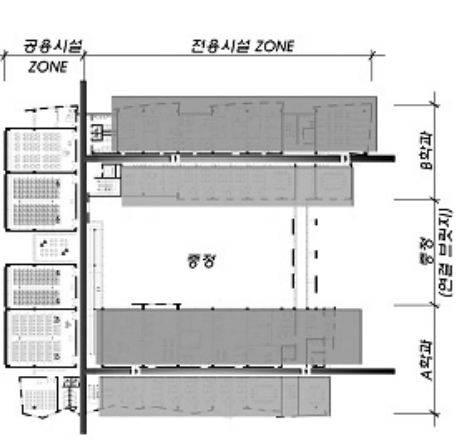
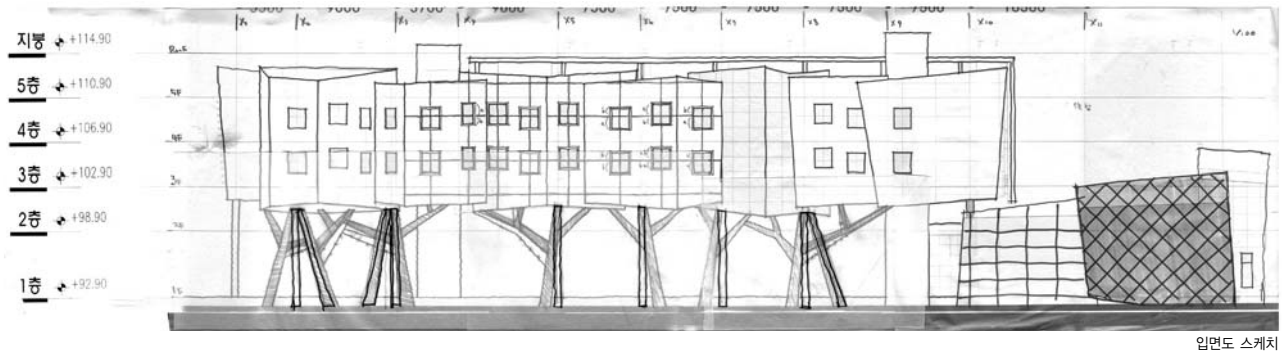
강당의 기능은 다목적 공간으로 계획되어 다양한 실의 조합 및 변화에 대응하도록 계획되었으며, 컨벤션 홀 형태의 공간계획으로 대규모 학교 행사시 의자를 배치하여 사용하며, 가변형 벽체를 이용하여 각종 전시회 및 부분 활용이 가능하다.

재활과대학의 기준층 평면 공간은 전용시설 Zone과 공용시설 Zone으로 크게 나누고, 중정을 중심으로 남, 북측 Mass의 전용시설 Zone과 서측 Mass의 공용시설 Zone으로 계획하였다.

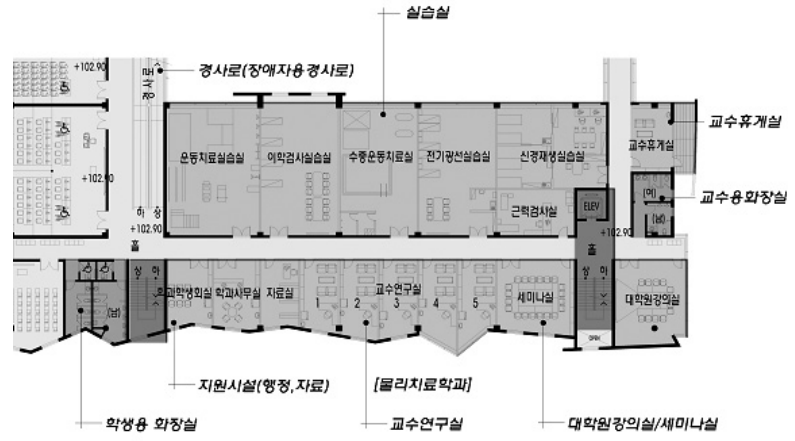
전용시설 Zone은 복도를 중심으로 남향은 각 과별 교수연구실을 배치하고 북측에 과별 해당 실습실을 배치하였다.

그리고 공용시설 Zone은 축선을 중심으로 강의실 및 컴퓨터 실습실을 계획하였다.

'c'자형태에서의 동선의 단점을 보완하기 위



평면 Zoning계획



학과별 평면 Zoning계획

하여 브릿지를 계획하였고 브릿지의 구조체를 디자인화 하였다.

평면은 중복도형 계획으로 실사용율이 높은 교수 연구실, 학생회실, 학과 사무실 등은 남향으로 배치하고, 교수연구실과 강의실은 서로 이격함으로써 교수 연구실의 독립성을 높여 쾌적한 연구 환경을 조성토록 하였다.

입면계획은 50주년 기념 건물로서의 상징성 및 독특한 형태미를 기본 계획 개념으로 전체 캠퍼스의 랜드마크적 역할을 수행할 오브제로서의 입면계획을 수립하였다.

다양하고 변화 있는 입면요소들의 조합으로 조형미를 더하였으며, 재료 및 형태를 통한 미래 지향적 이미지를 표현하였다.

캠퍼스 각 방향으로의 다양한 입면성을 고려하여 4면 전체에 대하여 변화 있는 조형계획을

하였다.

저층부 필로티는 동선의 연계 및 기념관 외부 행사·휴게마당, 재활과학대학을 주로 이용하는 장애인들을 위한 안전한 접근 공간 등의 기능적 역할 뿐만 아니라 조형적으로 외벽의 분절 매스와 변화 있는 입면 요소와 연계되어 '숲'의 이미지를 형상화하여 친환경적 공간을 시각적으로 이미지화 하였다.

또한 필로티를 경관조명으로 활용하여 야간에는 주변 지역에 대한 독창적인 인지성을 갖는 공간으로 공간적 아이덴티티를 부여하며, 중정 마당의 다양한 야간 행사를 지원하는 기능을 갖도록 하였다.

작품에 담긴 건축적 철학

장애우에 대한 특별한 배려, 다양한 접근성,

이제껏 다른 작품에서 선보이지 않은 외부환경 구상 그리고 명쾌한 외장을 표현하므로 50주년 기념관 인지성을 분명히 하고 싶었다.

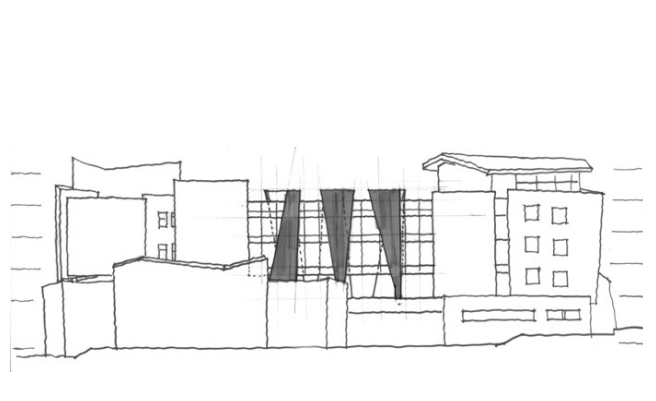
기억에 남는 에피소드

이번 공모전에는 유난히 세간의 관심과 눈총을 많이 받았던 프로젝트였다.

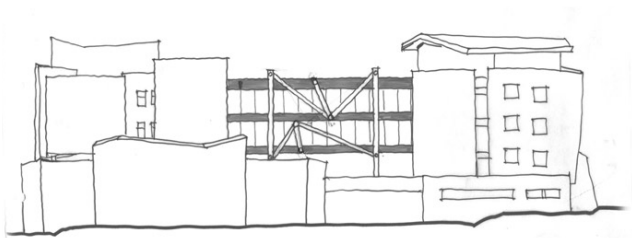
'2005년 인기대학 10'이란 타이틀의 잡지 기사를 복사 배부하면서 발주자측 요구가 특별한 디자인을 주문했기 때문이다. [圖]



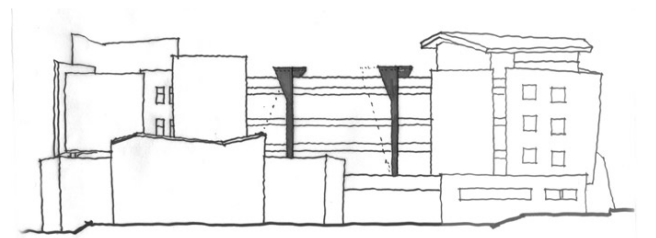
야간조명시설 이미지



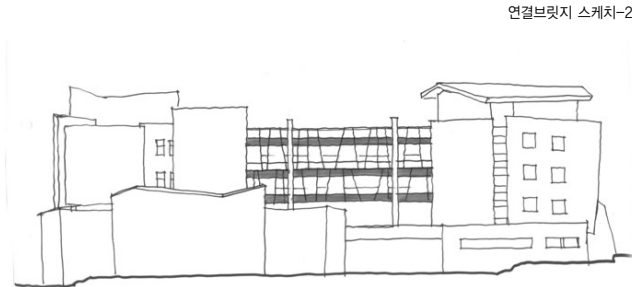
연결브릿지 스케치-1



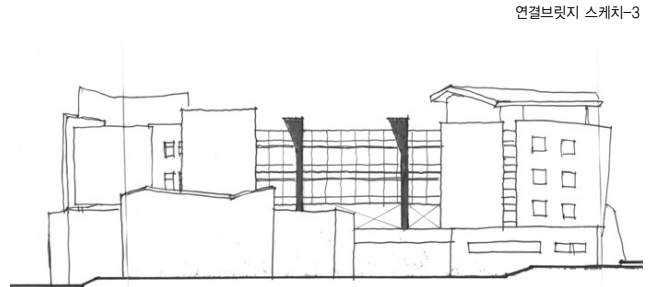
연결브릿지 스케치-2



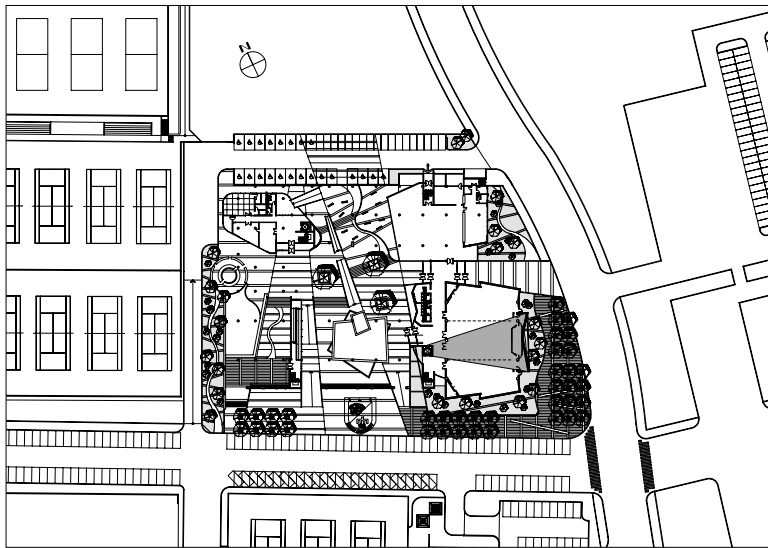
연결브릿지 스케치-3



연결브릿지 스케치-4



연결브릿지 스케치-5



배치도

건축개요

대지위치 경북 경산시 진량읍 내리리 15번지 대구

대학교 경산 캠퍼스 내

용도 교육연구시설 및 복지시설

대지면적 1,561,487.00㎡

건축면적 4,606.94㎡

연면적 11,690.92㎡

주차대수 40대(장애자주차 22대 포함)

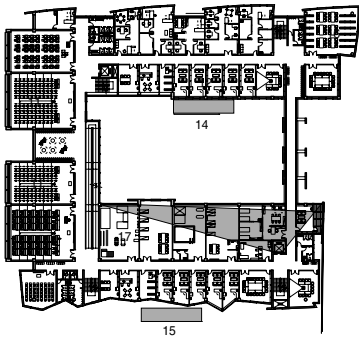
규모 지하 1층, 지상 5층

구조 철근콘크리트 라멘조, 철골조

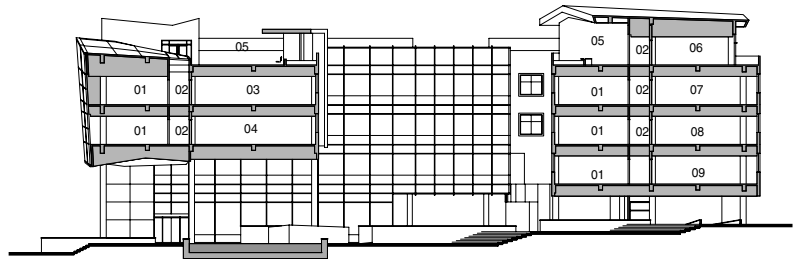
외부 마감 알미늄시트, 티타늄아연판, 화강석, 고밀도

목재압축패널, 컬러복층유리

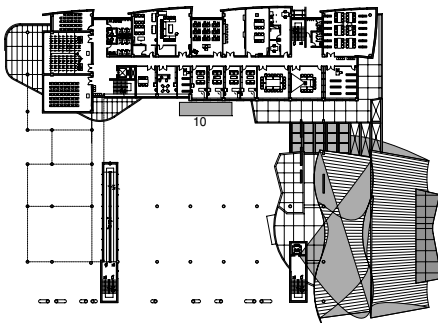
- | | |
|-------------|-------------|
| 01_ 교수연구실 | 06_ 실험실습실 |
| 02_ 복도 | 07_ 직업적응훈련실 |
| 03_ 제2언어임상실 | 08_ 심리검사실 |
| 04_ 전기광선실습실 | 09_ 이동기기실습실 |
| 05_ 옥상정원 | |



3층 평면도

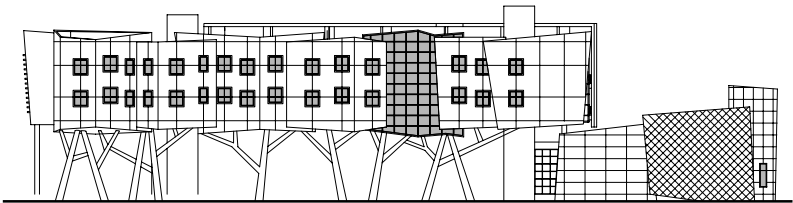


단면도

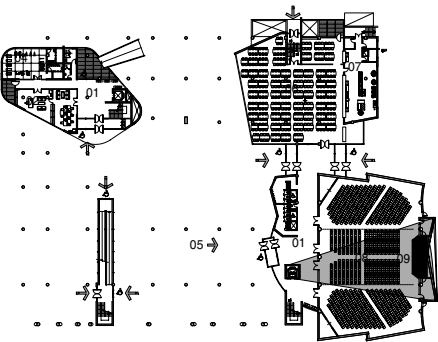


2층 평면도

- | | |
|------------|-------------|
| 01_ 홀 | 10_ 재활공학과 |
| 02_ 학장실 | 11_ 강의실 |
| 03_ 재과대학정실 | 12_ 교수연구실 |
| 04_ 체력단련실 | 13_ 학생도서관 |
| 05_ 강당주출입구 | 14_ 재활심리학과 |
| 06_ 식당 | 15_ 물리치료학과 |
| 07_ 주방 | 16_ 대학도서관 |
| 08_ 강당 | 17_ 운동치료실습실 |
| 09_ 무대 | |



남쪽입면도



1층 평면도



서쪽입면도