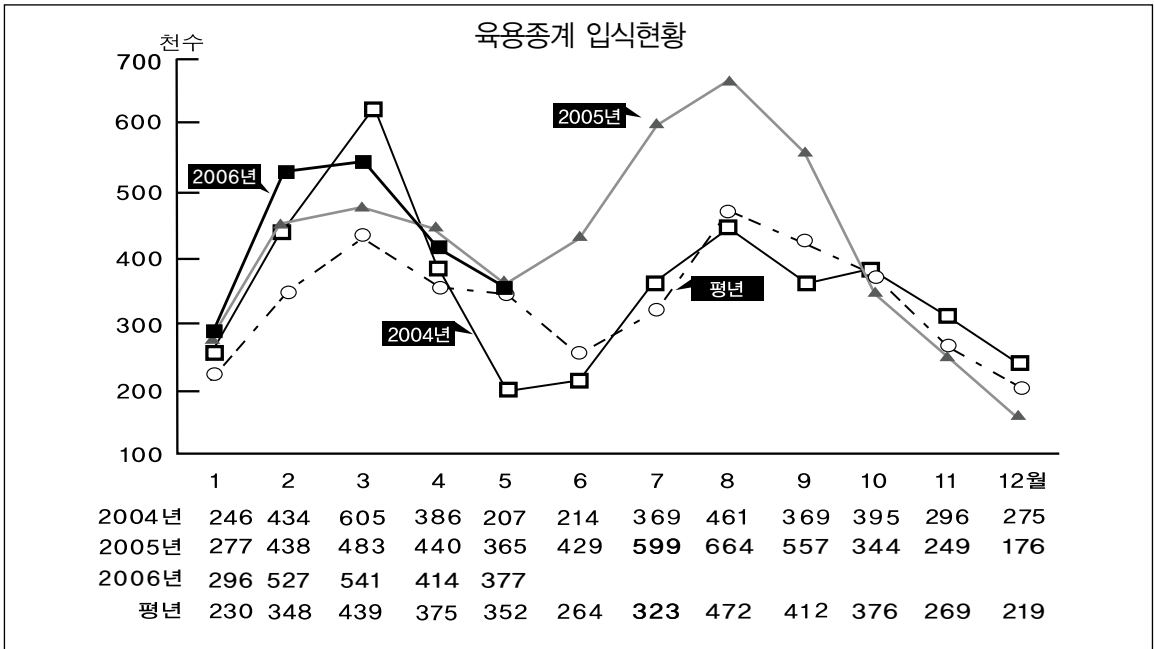


## 1. 육용종계 입식현황

■ 5월 육용종계입식수수 전년동기대비 3.3% 증가



※주 : 평년은 2000~2005년의 입식수수 중 최대, 최소를 뺀 평균

※자료 : 대한양계협회

- 2005년 7월부터 12월까지 입식된 육용종계는 259만수로 전년동기간(217만수)보다 19.4% 증가했으며 올해 1~5월 입식된 육용종계 역시 2005년 동기간보다 5.2% 증가하여 육용실용계 병아리 생산잠재력은 전년동기보다 높은 것으로 나타났다.
- 한편, 지난 5월에는 육용종계 입식수수가 37만6천5백수로 전년도 5월보다 3.3% 증가했으며, 이는 평년수준(352천수) 대비 7.1% 증가한 수준이다(4월 대비는 9.1% 감소).

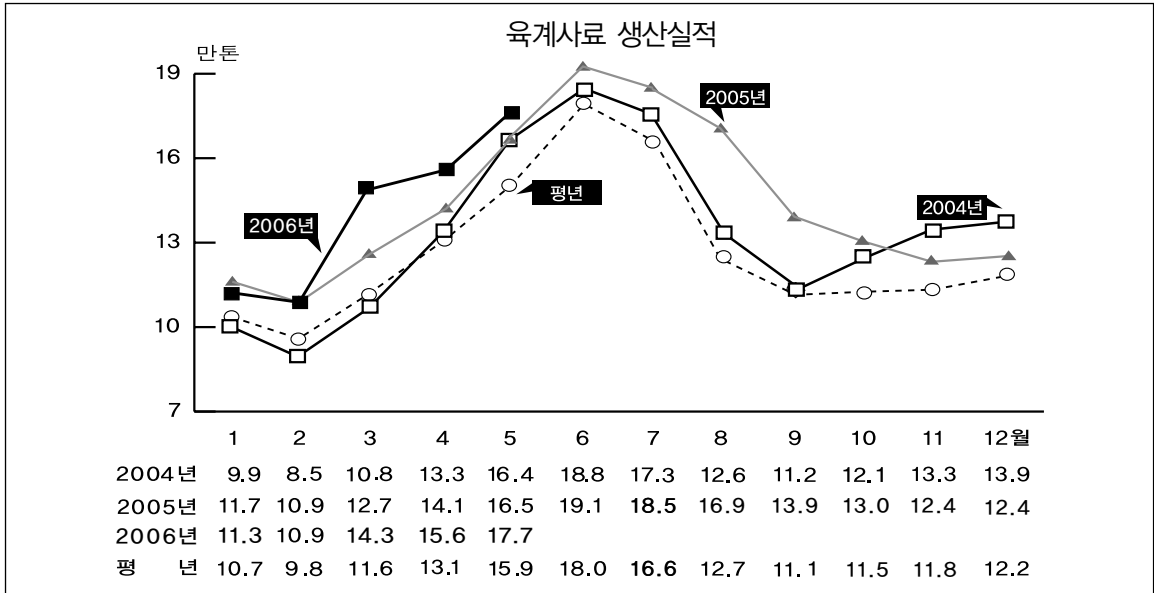
## 2. 배합사료 생산동향

■ 7월 사육수수 전년동기보다 10.5% 증가 전망

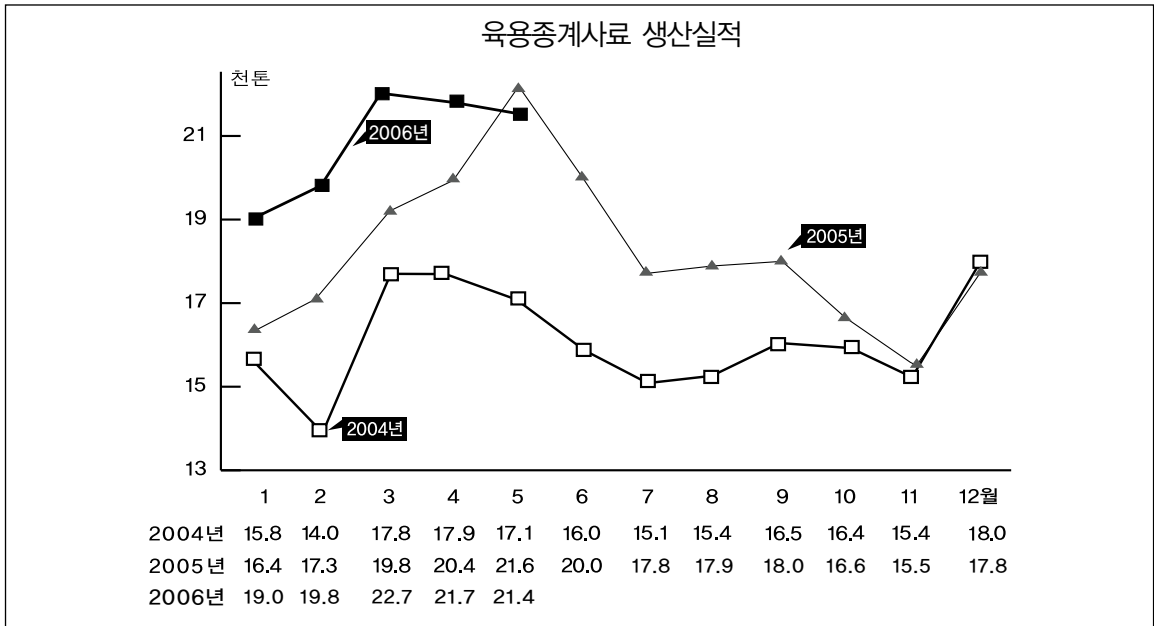
- 7월 닭고기 공급에 영향을 미치는 지난 5월 육용종계사료 생산량은 21,416톤으로 전월(21,732톤)에 비해 1.5% 감소했으며, 전년동월(21,630톤)에 비해 1.0% 감소했다. 육용종계입식에 의한 실용계생산잠재력은 5월, 6월에 이어 여전히 전년대비 20%이상 높은 것으로 나타나고 있으나 전년대비 수준은 다소 낮아지고 있으며 종계계군의 생산성 역시 계속 전년보다 낮게 유지되고 있어 실제 생산수수는 잠재력보다 적은 것으로 나타나고 있다.

# 7월 닭고기 수급 전망

- 한편, 지난 5월 육계배합사료는 177,334톤으로 전월(156,275톤) 대비 13.5% 증가했으며, 전년동월 (164,747톤) 대비 7.6% 증가했다.



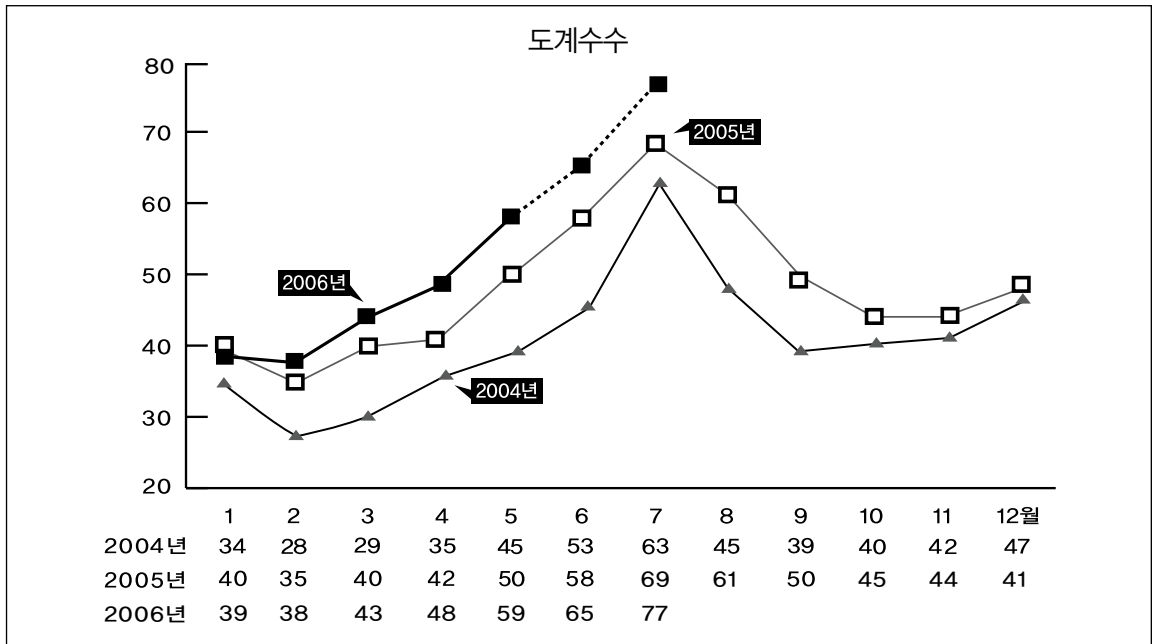
※ 주 : 평년은 2000~2005년의 생산량 중 최대, 최소를 뺀 평균  
 ※ 자료 : 농림부



※ 자료 : 농림부

### 3. 도계수수

■ 7월 도계수수 전년동기보다 10.5% 증가 전망



※ 자료 : 농림부(2006년 6월, 7월은 농경연 추정 및 전망치)

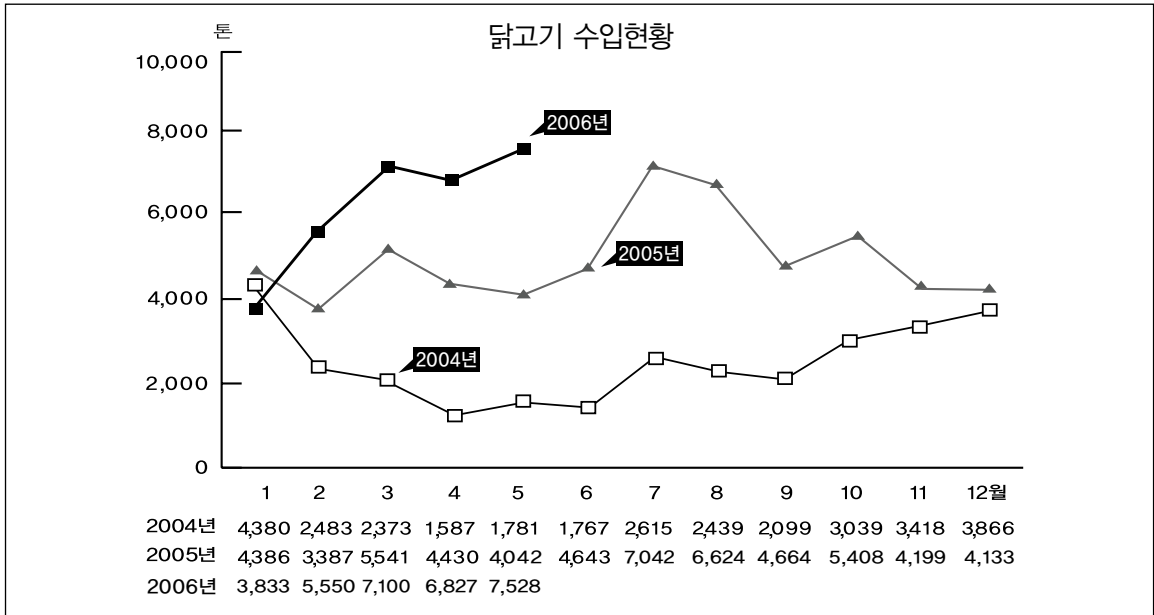
- 지난 5월의 도계수수는 지난해보다 사육수수가 증가 및 삼계수수의 증가로 지난해 보다 16.2% 증가한 5,856만수로 나타났다(계절지수로 인해 4월 대비 22.8% 증가).
- 병아리 생산수수의 증가로 6월 육계사육수수가 전년보다 증가하여 7월의 도계수수는 7,659만수로 전년동기(6,933만수) 보다 10.5% 증가할 것으로 전망된다(6월 대비 3.0% 증가).

### 4. 닭고기 수입현황

■ 지난 5월 닭고기 수입량 전년대비 증가

- 지난 5월에는 농수산물무역정보 통관기준으로 7,528톤이 수입되어 전년동월(4,042톤) 대비 86.2% 증가했으며 전월(6,827톤) 대비해서는 10.3% 증가했다.
- 그동안 미국산의 단가가 하락하면서 미국산의 수입량이 크게 증가했으나, 지난달부터 가격이 인상되기 시작해 추가 오더가 중단되고 있어 향후 수입량은 감소할 것으로 보여 전체적인 수입량은 감소할 것으로 예상된다.

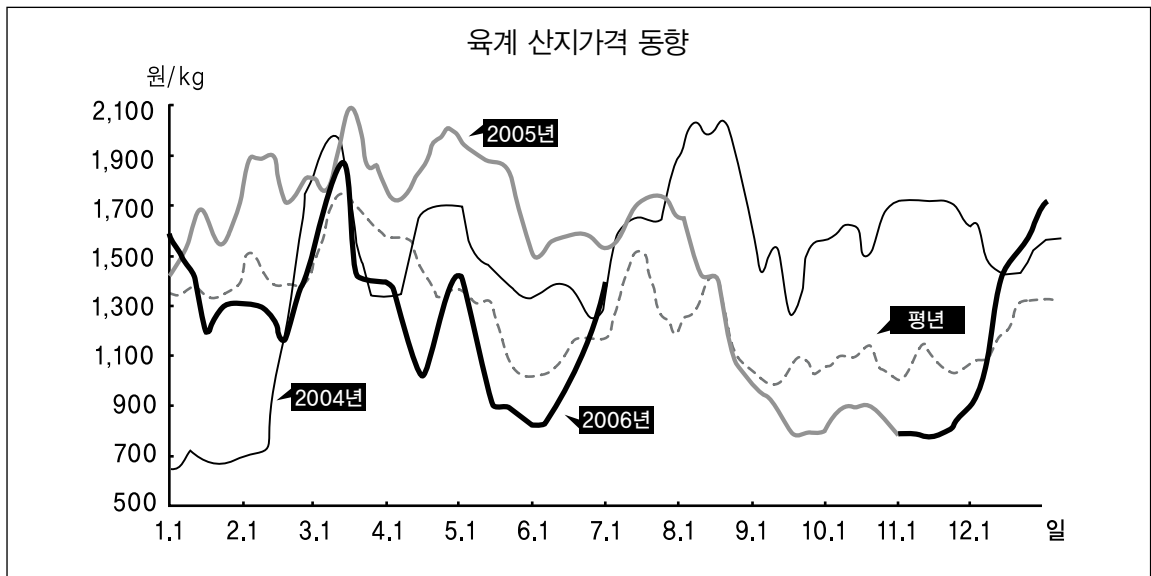
# 7월 닭고기 수급 전망



※ 자료 : 농수산물무역정보

## 5. 가격동향

■ 7월 육계산지가격 평균 1,100~1,200원 전망



※ 주 : 평년은 2000~2005년의 가격 중 최대, 최소를 뺀 평균

※ 자료 : 농협, 축산물 가격정보(5일 이동평균가격)

- 일찍 시작된 무더위로 인한 생산성 저하와 예상보다 높았던 월드컵 특수에 의한 소비증가로 6월(1~27일) 평균 가격은 생체 kg 당 1,132원으로 5월(945원)보다 상승했다(전년동월 1,517원보다는 25.4% 하락, 평년가격은 1,157원).
- 한편, 7월에는 20일에 초복수요가 있으나 병아리 생산잠재력이 높아 사육수수 및 도계수수가 크게 증가하는 반면, 월드컵 수요증가가 16강 진출이 무산되면서 조기에 종료되어 7월 초순의 소비 하락이 심화되고 있어 7월 육계 평균가격은 전년동기 및 평년수준보다 크게 하락한 1,100원~1,200원에서 형성될 것으로 전망된다(지난해 7월 산지가격은 1,611원, 평년가격은 1,292원).

## 6. 수급자료

〈육계 및 삼계 입식·비축현황〉

(단위 : 천수)

일 시	육 계						삼 계					
	입 식			비 축			입 식			비 축		
	2005년	2006년	전년대비	2005년	2006년	전년대비	2005년	2006년	전년대비	2005년	2006년	전년대비
5.15~5.21	6,120	6,607	108.0%	428	2,365	552.6%	3,212	2,991	93.1%	732	1,478	201.9%
5.22~5.28	6,320	6,887	109.0%	499	2,360	472.9%	3,649	3,676	100.7%	829	1,396	168.4%
5.29~6. 4	6,252	7,194	115.1%	607	2,461	405.4%	4,403	4,320	98.1%	807	1,419	175.8%
6. 5~6.11	6,478	7,436	114.8%	683	2,444	357.8%	4,478	5,384	112.7%	831	1,437	172.9%
6.12~6.18	6,602	7,641	115.7%	765	2,362	308.8%	4,698	5,135	109.3%	829	1,515	182.8%

## 7. 결론

- 7월에는 초복이 있어 소비증가 요인이 있으나 예상보다 일찍 종료된 월드컵 수요증가의 여파로 7월 초순에는 소비가 크게 감소하면서 물량증가와 함께 육계가격은 평년수준 및 전년수준 대비 큰 폭으로 하락한 1,100~1,200원에서 형성될 것으로 전망된다.
- 그러나, 장마가 일찍 지나가면서 무더운 여름 날씨가 오랫동안 지속될 경우 무더위로 인한 생산성 저하가 발생할 수 있어 가격은 예상치보다 높게 형성될 수 있을 것으로 예상된다. 반면, 생산잠재력이 전년대비 크게 증가한 상황이어서 소비가 부진할 경우 시세는 크게 하락하여 생산비 이하에서 장기간 유지할 가능성도 있을 것으로 예상된다. 🌧️

### • 시세변동요인

구 분	생산(공급) 측면	소비(수요) 측면
인상요인	- 긴 무더위로 인한 생산성 저하	- 연중 최대 소비경향을 보이는 초복 수요
하락요인	- 종계의 과잉 입식으로 생산잠재력 증가	- 7월 초반의 월드컵 이후 소비급락