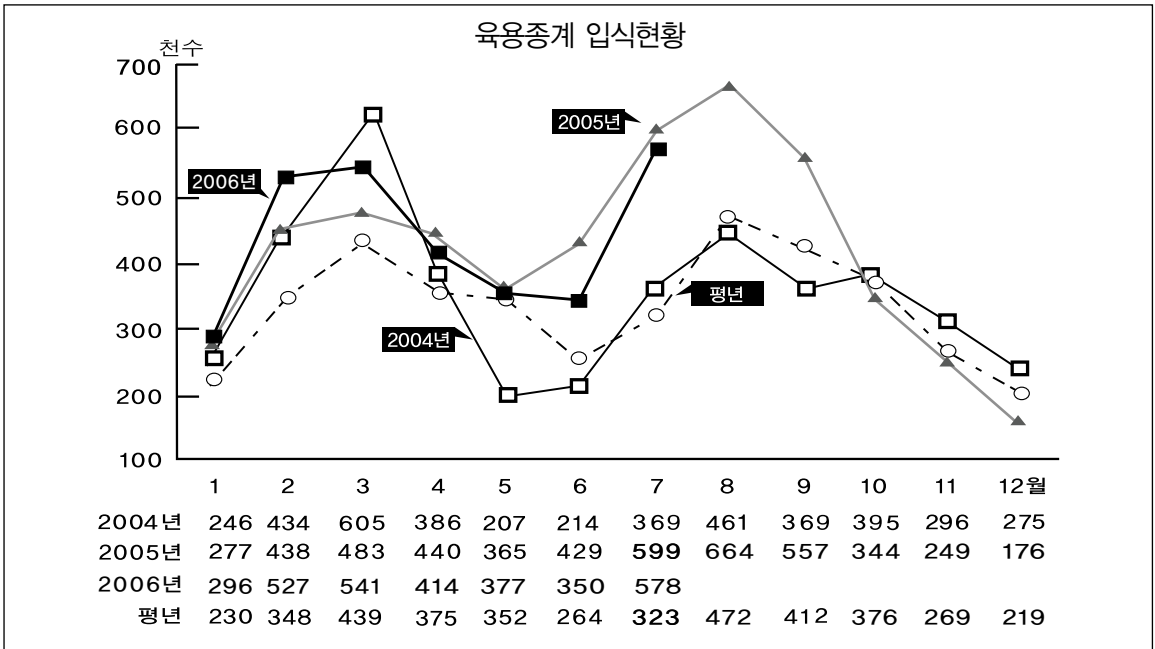


1. 육용종계 입식현황

■ 7월 육용종계입식수수 전년동기대비 3.4% 감소



※주 : 평년은 2000~2005년의 입식수수 중 최대, 최소를 뺀 평균

※자료 : 대한양계협회

- 2005년 8월부터 12월까지 입식된 육용종계는 199만수로 전년동기간(180만수)보다 10.5% 증가했으며 올해 1~7월 입식된 육용종계 역시 2005년 동기간보다 1.7% 증가하여 육용실용계 병아리 생산잠재력은 전년동기보다 높은 것으로 나타났다. 하지만 종계의 생산성 저하로 실제 생산수수는 잠재력보다 적을 것으로 예상된다.
- 한편, 지난 7월에는 육용종계 입식수수가 57만8천수로 전년도 7월보다 3.5% 감소했으나 이는 평년수준(323천수) 대비 78.9% 증가한 수준이다(6월 대비는 65.1% 증가).

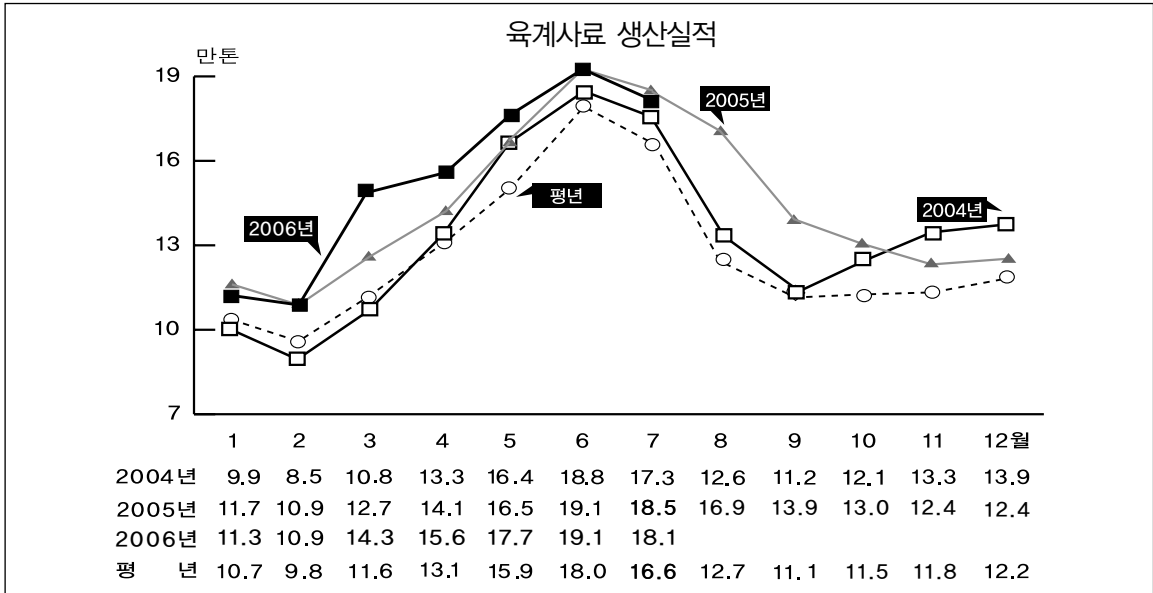
2. 배합사료 생산동향

■ 9월 사육수수 전년동기보다 5.4% 증가 전망

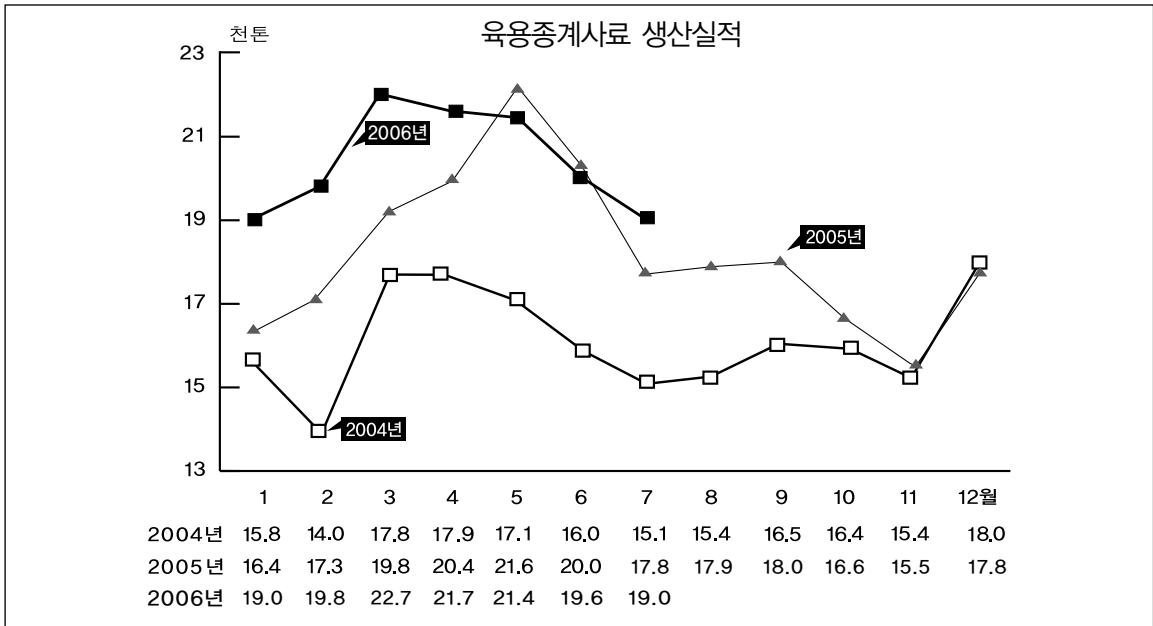
- 9월 닭고기 공급에 영향을 미치는 지난 7월 육용종계사료 생산량은 18,995톤으로 전월(19,639톤)에 비해 3.7% 감소했으나, 전년동월(17,819톤)에 비해 6.6% 증가했다. 이는 전년도 수준을 볼 때 전월대비 감소폭은 크게 줄어들어 실제 육계생산수수는 증가하고 있는 것으로 판단된다.
- 한편, 지난 7월 육계배합사료는 180,999톤으로 전월(190,955톤) 대비 5.2% 감소했으며, 전년동월

9월 닭고기 수급 전망

(185,120톤) 대비 2.2% 감소했다.



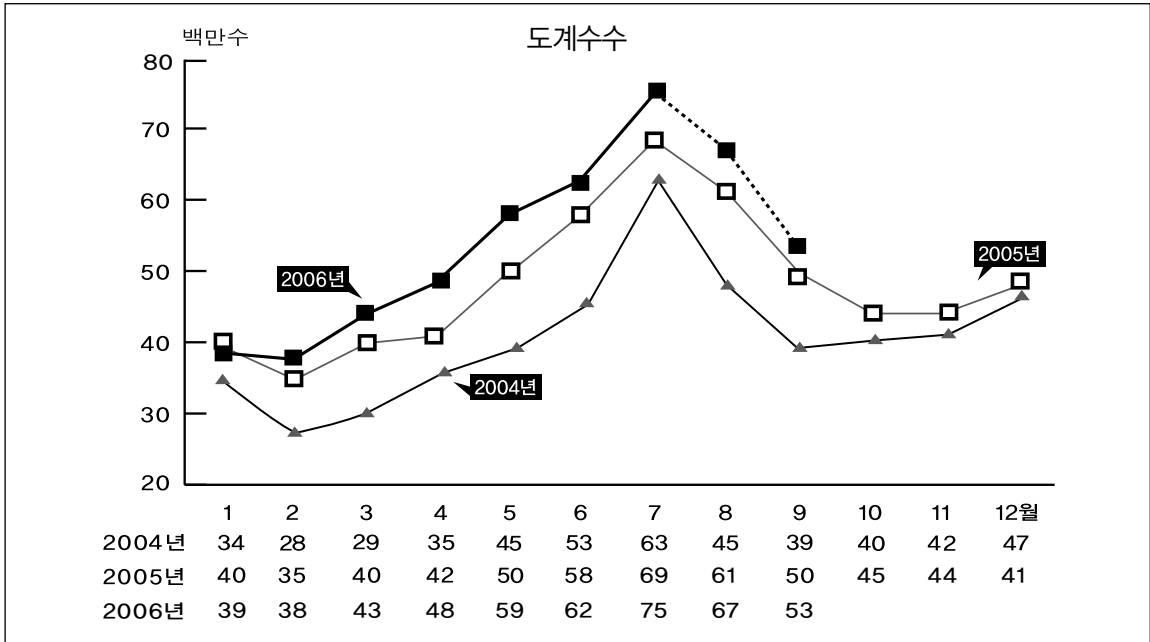
※ 주 : 평년은 2000~2005년의 생산량 중 최대, 최소를 뺀 평균
 ※ 자료 : 농림부



※ 자료 : 농림부

3. 도계수수

■ 9월 도계수수 전년동기보다 5.3% 증가 전망



※ 자료 : 농림부(2006년 8월, 9월은 농경연 추정 및 전망치)

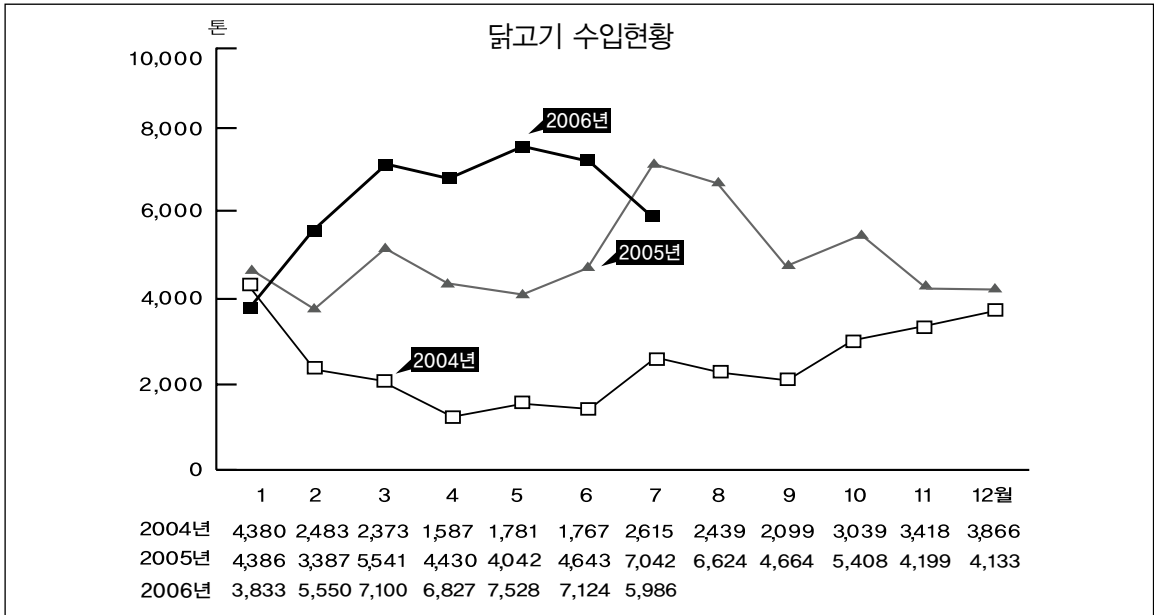
- 지난 7월의 도계수수는 지난해보다 사육수수 증가 및 삼계수수의 증가로 지난해 보다 4.4% 증가한 7,239만수로 나타났다(삼계비율이 31.1%로 전년(27.7%)보다 증가).
- 병아리 생산수수의 증가로 8월 육계사육수수가 전년보다 증가하여 9월의 도계수수는 5,310만수로 전년동기(5,044만수) 보다 5.3% 증가할 것으로 전망된다(8월 대비는 20.4% 감소).

4. 닭고기 수입현황

■ 지난 7월 닭고기 수입량 전년대비 감소

- 지난 7월에는 농수산물무역정보 통관기준으로 5,986톤이 수입되어 전년동월(7,042톤) 대비 15.0% 감소했으며 전월(7,124톤) 대비해서는 16.0% 감소했다. 하지만 7월까지의 닭고기 수입량은 43,948톤으로 전년동기(33,471톤) 대비 31.3% 증가했다.
- 한편, 조류인플루엔자의 발생으로 잠정적으로 검역중단되었던 미국산 가금육에 대해서는 저병원성으로 밝혀져 검역중단조치는 해제되었으나 미국 내에서의 가격인상으로 수입량은 당분간 감소할 것으로 예상된다.

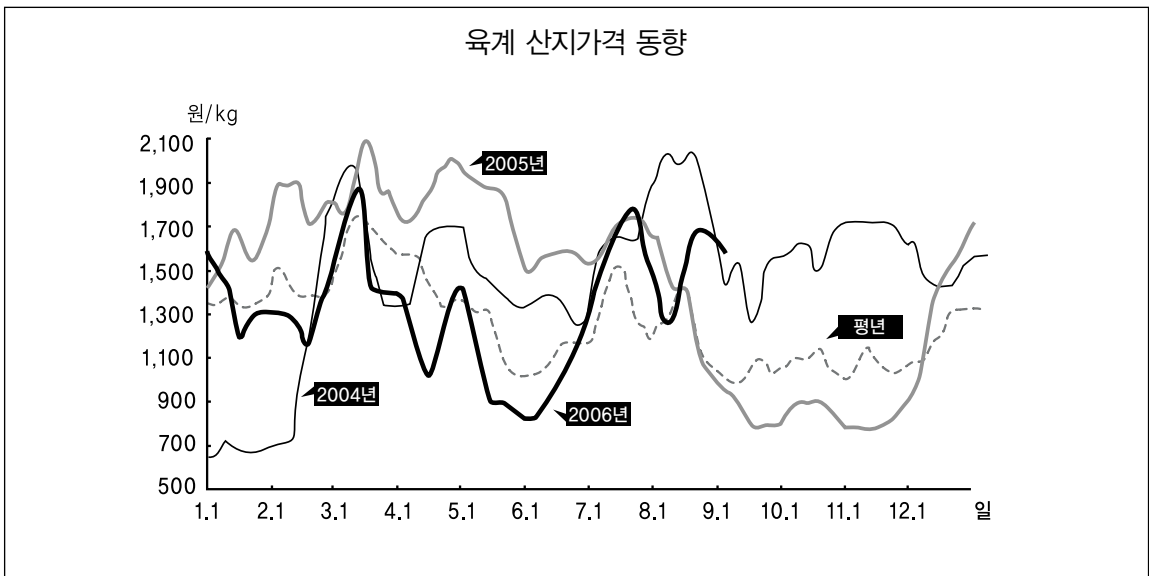
9월 닭고기 수급 전망



※ 자료 : 농수산물무역정보

5. 가격동향

■ 9월 육계산지가격 평균 1,100~1,300원 전망



※ 주 : 평년은 2000~2005년의 가격 중 최대, 최소를 뺀 평균

※ 자료 : 농협, 축산물 가격정보(5일 이동평균가격)

- 중복까지 장마가 이어지면서 소비가 부진했었으나 장마이후 본격적인 무더위가 지속되면서 말복이후 육계가격이 상승해 8월(1~29일) 평균 가격은 1,490원을 나타내고 있다(전년동월 1,308원보다는 13.9% 상승, 평년가격은 1,326원).
- 한편, 9월초에는 비수기인데다가 생산성 회복과 생산량 증가로 시세는 하락세를 나타낼 것이며, 하반기에는 10월초 추석명절을 앞두고 다소 회복될 것으로 예상된다. 따라서 육계시세는 8월보다 하락하지만 세계적으로 조류인플루엔자 발생의 보도가 집중되면서 소비가 급감해 시세가 급락한 지난해 9월 대비해서는 높은 수준인 1,100원~1,300원에서 형성될 것으로 전망된다(지난해 9월 산지가격은 857원, 평년가격은 1,016원).


6. 수급자료

〈육계 및 삼계 입식·비축현황〉

(단위 : 천수)

일 시	육 계						삼 계					
	입 식			비 축			입 식			비 축		
	2005년	2006년	전년대비	2005년	2006년	전년대비	2005년	2006년	전년대비	2005년	2006년	전년대비
7.17~7.23	6,293	7,204	114.5%	1,119	2,115	189.0%	2,109	1,478	70.1%	127	773	93.5%
7.24~7.30	6,066	7,039	116.0%	1,177	2,304	195.8%	1,327	1,409	106.2%	190	1,206	110.0%
7.31~8. 6	5,931	6,876	115.9%	1,152	2,386	207.1%	1,262	1,358	107.6%	206	1,077	92.4%
8. 7~8.13	5,914	6,594	111.5%	1,285	2,327	181.1%	1,259	1,380	109.6%	331	1,049	95.2%
8.14~8.20	5,871	6,176	105.2%	1,327	2,384	179.7%	1,184	1,260	106.4%	366	1,020	91.9%

7. 결론

- 뒤늦게 시작된 무더위로 인해 이례적으로 말복이후 높은 수준을 보였던 8월 시세에 비해 9월초에는 생산성 회복과 소비감소로 약세가 예상되나 하순에는 추석수요를 앞두고 소폭 회복될 것으로 보여 육계 가격은 8월 대비 하락한 1,100~1,300원에서 형성될 것으로 전망된다.
- 한편, 지난해의 경우 세계적으로 조류인플루엔자 발생에 대한 보도가 집중되면서 급락했던 사례가 있어 같은 상황이 발생할 경우 시세는 예상치보다 낮게 형성될 수 있는 반면, 생산량 자체가 많지 않아 소비가 유지된다면 시세는 생산비 선에서 유지될 수 있을 것으로 예상된다. 

• 시세변동요인

구 분	생산(공급) 측면	소비(수요) 측면
인상요인		- 9월초 할인점의 행사수요 - 하순의 추석수요
하락요인	- 무더위가 끝나면서 생산성 회복으로 생산량 증가	- (가장)전년동기와 같이 조류인플루엔자가 발생하고 관련보도에 따른 소비급락이 발생할 경우