

2006년 양계산업 전망



2006년도 양계산업 전망

1. 머리말



이 보 균
본회 경영지도팀 팀장

지난 닭띠해(乙酉年)의 양계산업은 그 어느 해 보다도 다사다난 했다. 이를 날씨로 표현한다면 상반기는 무척이나 맑았던 반면 하반기는 노성(怒聲)이 있는 직후 곧바로 맹별이 내리쬐는 등 매우 불규칙한 날씨였다.

실제 2005년도 산지가격을 상·하반기로 나눠보면 육계는 kg당 1759원과 1083원, 달걀(특란)은 개당 112원과 76원, 육용병아리는 수당 639원과 261원이었다. 이와 같이 상·하반기동안의 양계산물 값이 큰 폭의 차이를 나타낸 주요원인은 첫째, 고병원성 가금인플루엔자 발병과 관련하여 다수 종계와 실용계를 조기에 살처분 하였으며, 둘째, 소비감소로 인해 산지가격이 폭락되자 다수 농가가 사육을 포기 또는 감축시킨 결과를 꼽을 수 있겠다.

그 결과 2004년도 하반기부터 양계산물가격은 고공행진을 시작으로 2005년도 상반기로 이어졌다. 그러나 상승세가 지속되면서 곧바로 종계입식 증가로 이어졌으며, 이에 따라 하반기로 접어들면서 양계산물 가격은 하락세를 나타내 장기간 지속되었다. 이 같은 산물가격은 얼마나 지속될 것이며, 앞으로 산지가격은 어떻게 형성될지에 대하여 관련 자료를 토대로 2006년도 양계산물가격을 관측해 본다.

2. 자료분석

1) 육 계

가. 원종계(G.P.S)

① 원종계 입식현황

2005년도에 입식된 원종계(우우라인)는 109천수였다. 이는 지난 1990년 이후 16년간의 평균 수치인 112천수와 비교할 때 2.5%, 2004년도 대비 0.2%가 각각 감소한 반면 2003년도에 비

해 27%가 증가되었다. 2005년도 원종계 입식은 당초 94천수를 계획했던 점을 감안할 때 수입실적은 16.2%가 증가되었다. 품종별로는 로스 54천수(49.6%), 아바에이커 32천수(29.3%), 코브 23천수(21.1%)였다. 참고로 2분기과 4분기 중에 전체물량의 98%에 해당되는 107천수가 입식되었다.

② 종계생산 잠재력

원종계 입식이 증가된데 영향을 받아 종계생산 잠재력도 큰폭의 증가세를 나타냈다. 지난 2004년도 종계생산 잠재력 4288천수를 기준할 때 2005년도는 4607천수로 7.8%가 증가되었고, 2006년도 4669천수로 8.9%가 증가가 예상된다. 2005년도를 예로 볼 때 잠재력보다도 실제 10.4%가 증가되었던 점을 감안하면 2006년도 역시 육용종계 입식은 5백만수 이상이 될 것으로 전망된다.

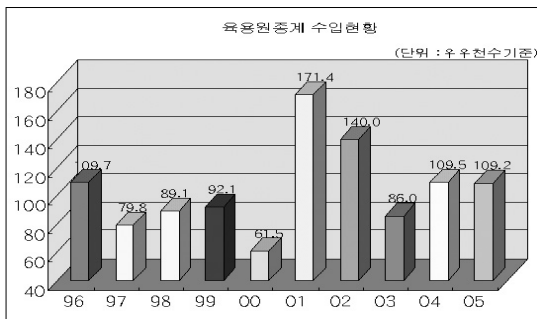
나. 종 계(P.S)

① 종계입식 현황

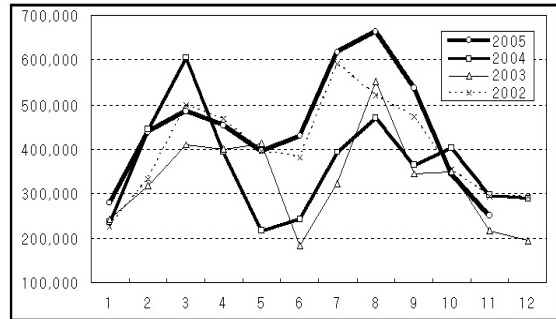
2005년 11월말 현재 육용종계 입식은 4888천수로 전년 동기대비 20.5%가 증가되었다. 특히 전체 입식물량 중에서 3분기동안 1819천수가 집중적으로 입식되었으며, 이는 전년도에 비해 무려 48.4%가 증가된 물량이다. 같은기간 준용종계(토종닭)는 336천수로 전체입식에 7%를 차지했다. 품종별로는 로스 2480천수(50.7%), 아바에이커 886천수(17.7%), 코브 927천수(19.0%), 하바드 278천수(5.7%), 한협 250천수(5.1%), 싸쇼 85천수(1.7%)등이다. 참고로 2005년도에 수입된 종계는 86천수였으며 모두 준용종계였다.

② 종계용 배합사료생산실적

2005년도 종계사료생산실적에 큰 변화를 나타냈다. 9월까지 육용종계사료 생산실적은 169천톤으로 전년 동기대비 16%가 증



〈도표1〉 육용원종계 수입현황 (단위: 우우천수기준)



〈도표2〉 육용종계 입식현황 (단위: 수수)

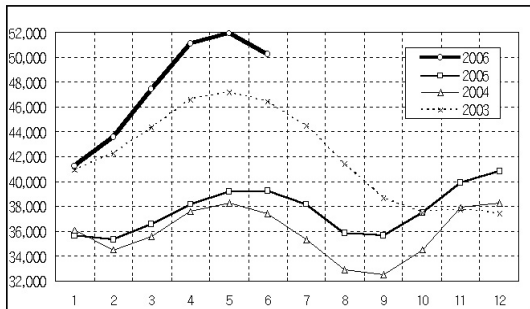
가되었으나 10~11월은 32천톤으로 1.7%증가에 그쳤다. 이처럼 3/4분기로 오면서 증가폭이 좁혀진 가장 큰 원인은 지난 북경기 이후 육계 값이 생산비보다도 낮은 가격으로 장기간 지속되면서 실용병아리 가격이 저가에 머무는 동안 고주령의 종계를 중심으로 노계도태를 실시한 결과이다.

다. 실용계(C.C)

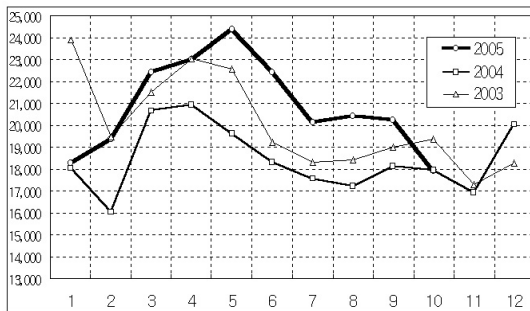
① 실용계 생산잠재력

2005년도 육용실용계 생산잠재력은 452백만수로 전년 대비 4.9% 증가에 그쳤다. 그러나 2006년도 상반기동안의 잠재력은 285백만수로 2005년도와 비교할 때 27.4%가 증가되었다. 이를 분기별로 나뉘면 1/4분기 132백

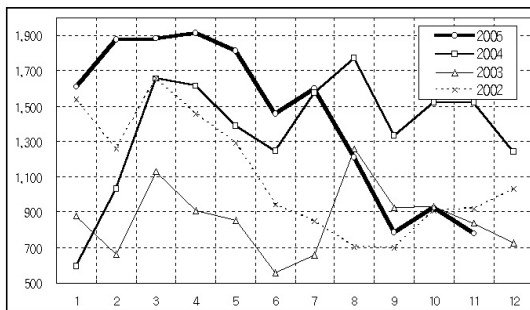
만수로 22.9%가 증가되었으며, 2/4분기는 153백만수로 무려 31.6%가 증가되었다. 이는 결과로 2005년도 3/4분기동안 종계입식이 대폭 증가되었기 때문으로 2006년도 3/4분기까지 계속될 것이다.



<도표3> 육용실용계 생산잠재력 (단위 : 천수)



<도표4> 종계사료 생산실적 (단위 : M/T)



<도표5> 산지 육계가격 (단위 : 원/kg)

그러나 2003년 12월 고병원성 가금인플루엔자 발병으로 닭고기 수입은 큰폭 감소되었다. 특히 국내의 AI발병과 관련하여 외국으로부터 닭고기 수입을 제한하였으며 따라서 2004년도의 닭고기 수입은 열처리 육을 포함하여 29천톤에 그쳤다. 하지만 2005년도는 63천톤대로 다시 큰 폭의 증가세를 나타냈다.

2) 산란계

가. 원종계(G.P.S)

2000년대 들어 6년간 입식된 산란용 원종계는 D라인을 기준으로 총 39천수였다. 이 중 2005년도에 입식된 원종계는 전년도와 동일한 7천수로 품종은 모두 하이라인브라운 이었다. 산란용 원종계는 육용원종계와 달리 전국종계장이 1개소에 불과하며 특히 다수 산란종계가 직수입되고 있기 때문에 원종계 도입숫자가 종계 입식수수에 미치는 영향은 그리 크지 않다. 참고로 산란용 종계를 사육하는 농장은 전국에 모두 6개소에 불과하다.

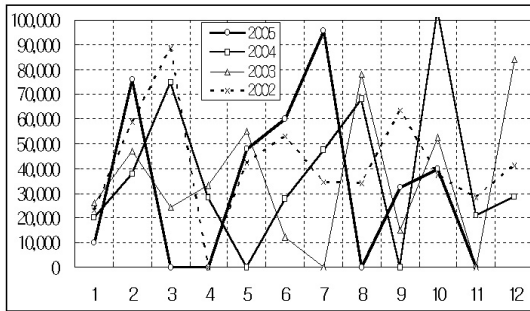
나. 종계(P.S)

① 종계입식현황

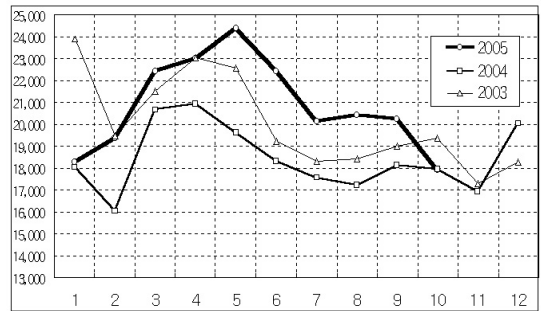
지난 2004년도 산란종계입식은 457천수로 전년 동기대비 7.1%가 증가된 반면 2005년도는 11월 현재 362천수로 2004년도

② 닭고기 수입 현황

국내 닭고기 수입은 지난 1997년도 개방된 이래 꾸준한 증가추세를 나타내 2002년도에 97천톤으로 국내 소비량에 1/4을 차지했다.



〈도표6〉 증계사료 생산실적 (단위: 수수)



〈도표7〉 산란실용계 생산잠재력 (단위: 천수)

429천수 대비 15.5%가 감소되었다. 품종별로는 하이라인브라운이 253천수로 전체입식 물량에 70%를 차지했으며 다음으로 로만브라운 89천수, 이사브라운 20천수로 각각 24.5%, 5.5%를 차지했다. 참고로 2006년도 산란중계 입식은 그동안 국내 달걀수급 및 산란용 실용계수유 등을 감안하여 418천수로 정하고 업체별 배분을 완료한 상태이다.

② 실용계생산잠재력

2005년도 산란실용계 생산잠재력은 29907천수로 2004년도

대비 5.7%가 증가되었다. 그러나 2006년도 상반기는 13,609천수로 9.7%가 감소되었다. 이중 1/4분기는 7,010천수로 1.7% 감소에 그친 반면 2/4분기는 6,599천수로 16.8%가 감소되었다. 특히 5월 2,055천수, 6월 2,013천수로 각각 18.4%, 30.0%가 감소되었다. 이같은 추세는 2005년도 하반기 산란중계 입추수수를 감안할 때 3/4분기까지 계속될 것으로 판단된다.

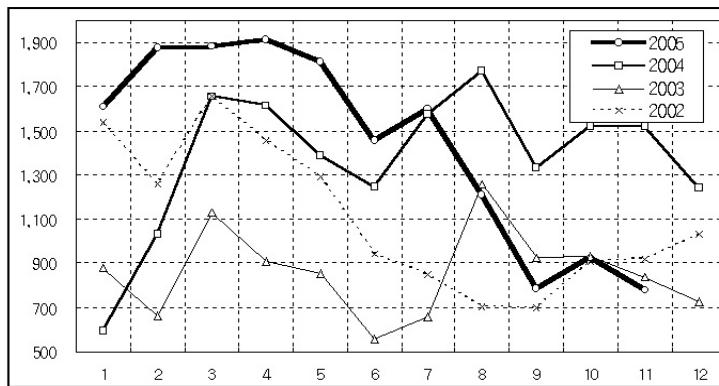
다. 실용계(C.C)

① 산란실용병아리 분양수수

2005년도 산란실용병아리 분양수수는 28,182천수로 전년 동기대비 6.4%가 증가되었다. 이중 상반기는 15,200천수로 33.2%가 증가된 반면 하반기는 1,298천수로 13.9%가 감소되었다. 특히 4/4분기는 5,838천수로 전년 동기대비 무려 25.9%가 감소되었다. 이같은 감소는 하반기가 시작되면서 달걀 값이 저가에 장기간 지속되자 산란중계 인들이 지난 9월부터 월간 분양수수를 2백만수 이내로 제한하여 생산하고 있기 때문이다.

② 달걀가격

본회 집계자료에 따르면 2005년도 수도권지역의 달걀(특란) 실거래 가격은 개당 96원으로 전년도 2%가 인하되었다. 이를 세분화해보면 2004년도 상반기 84원, 하반기 113원으로 상반기보다 하반기가 34.5%가 높게 형성된 반면 2005년 상반기는 112원이었던 반면 하반기는 76원으



〈도표8〉 산란실용계 판매수수 (단위: 천수)

로 32.1%가 인하되었다. 참고로 수도권지역의 실거래 가격은 발표가격 대비 2004년 16.5원, 2005년도 22.6원, 최근(12월)들어 25원 내외로 DC폭은 더욱 벌어지는 것으로 나타났다.

3. 맺는말

지난해는 새해 첫날부터 실시된 양계산물 소비홍보 행사를 필두로 각종 보도매체 등을 통해 양계산물 우수성에 대해 홍보사업을 대대적으로 펼쳤다. 그런 덕분에 2005년도 상반기동안의 양계산물가격은 그 어느 때보다도 높게 형성되었음을 알 수 있

다. 그러나 무더위가 시작되면서 잠시 소비홍보사업을 소홀히 하는 동안 산물가격은 또다시 바닥권으로 떨어졌다.

예년의 양계수급상황을 보면 5% 내외의 적은 물량에 의해 산지 값은 폭등과 폭락으로 이어졌다. 이런 점 등을 감안할 때 2005년 7월부터 과다 입추된 육용종계와 9월부터 제한 생산하고 있는 산란실용계가 양계산물 생산에 영향을 미치는 시점부터 산지 가격에 지대한 영향을 미칠 것으로 판단된다. 특히 앞서 제시한 자료를 비롯하여 관련자료 등을 종합 분석한 결과 2006년도 양계산물가격은 3월을 기점으로 달갈

은 장기간 맑음, 육계는 흐림으로 관측되었다.

이에 대한 자세한 사항은 본회에서 발행하는 “월간양계” 또는 “양계속보” 전망 란을 참조해 주시기 바란다.

2006년도 병술년(丙戌年) 새해, 전국 양계인은 지난해 겪었던 수많은 일들을 거울삼아 안전한 양계산물 생산을 위한 사양기술 개발을 비롯하여 각종 조치를 적기에 취하는 동시 양계자조활동 사업 활성화를 통해 소비홍보사업을 대폭 확대시켜 나가는데 전 양계인은 물론 관련업에 종사하는 모든 이들의 뜻을 모아 나가야겠다. **양계**

깨끗하게 청소하여 질병에서 해방되자

자동화계사 청소대행

원적외선 산업

(맥반석, 견운모, 목초액)

<p>동광축산컨설팅(구,동광공업)</p> <p>대표 : 최 성 태</p> <p>휴대폰 : 011-374-8461~2</p>	<p>사무실 : 경남 양산시 상북면 석계리</p> <p>전화 : (055)374-8461~2</p> <p>팩스 : (055)375-8461</p>
---	---