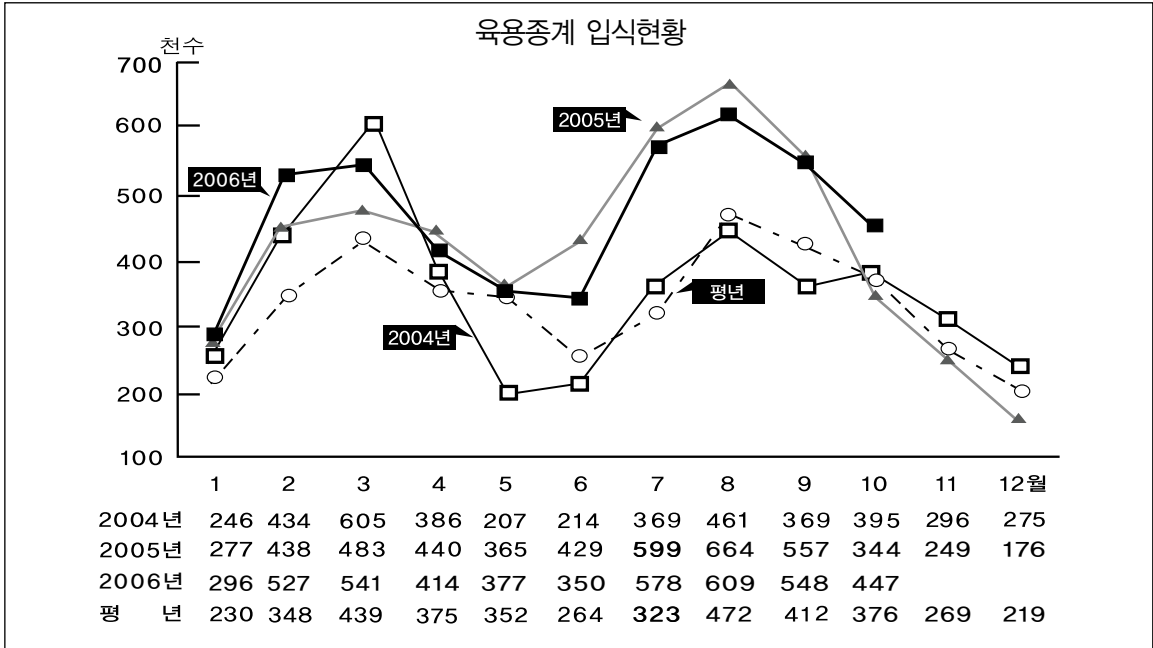


12월 닭고기 수급 전망

1. 육용종계 입식현황

■ 10월 육용종계입식수수 전년동기대비 1.5% 감소



※주 : 평년은 2000~2005년의 입식수수 중 최대, 최소를 뺀 평균

※자료 : 대한양계협회

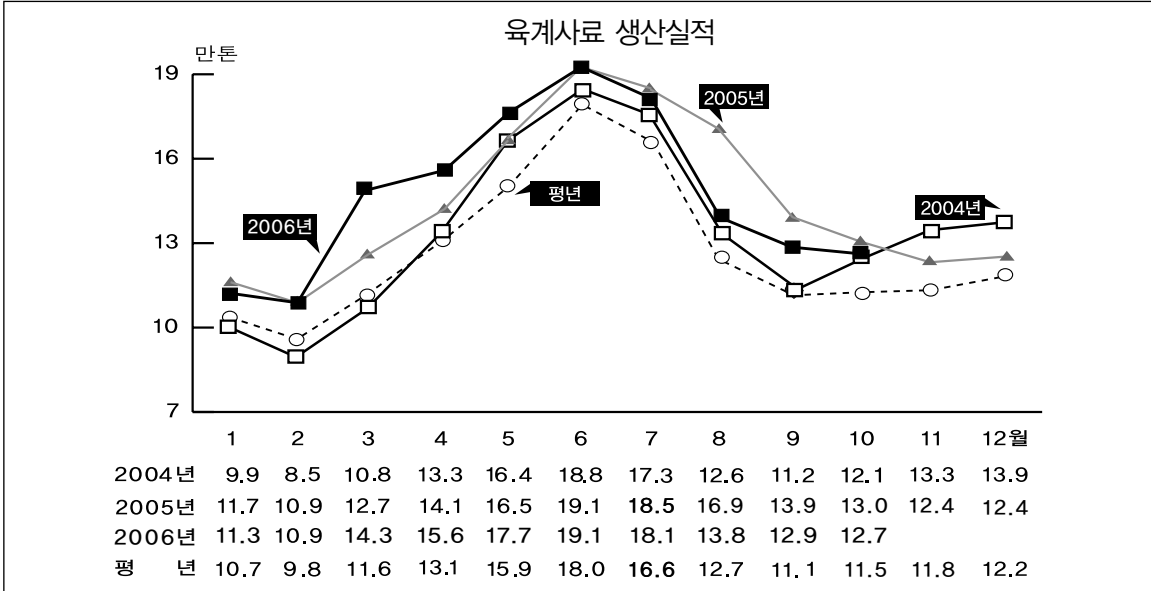
- 올해 1~10월 입식된 육용종계는 전년 동기간보다 2% 증가하여 지난해 전년대비 16.5% 증가한 데 이어 입식수수가 크게 증가한 것으로 나타나 육용실용계 병아리 생산잠재력은 높은 것으로 나타났다. 또한 종계의 생산성 저하가 회복되지 못하고 계속되고 있어 실제 생산수수는 잠재력보다 적을 것으로 예상된다.
- 한편, 지난 10월에는 육용종계 입식수수가 44만6천6백수로 전년도 10월보다 30% 증가했으며, 이는 평년수준(376천수)대비 18.9% 증가한 수준이다(9월 대비는 18.4% 감소).

2. 배합사료 생산동향

■ 12월 사육수수 전년동기보다 7.5% 증가 전망

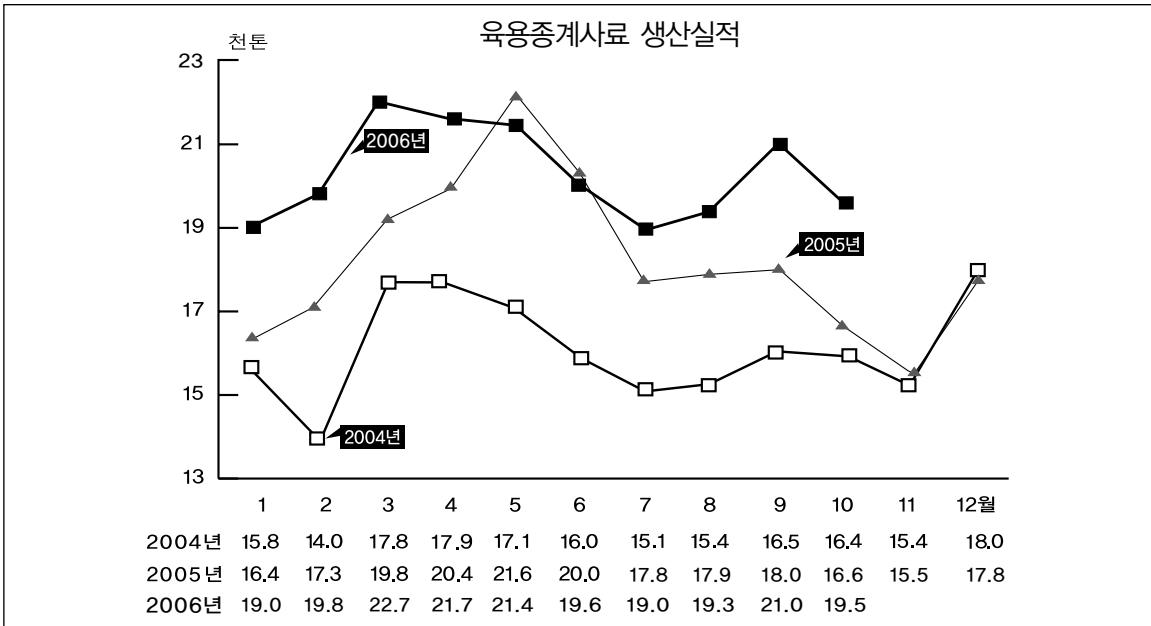
- 12월 닭고기 공급에 영향을 미치는 지난 10월 육용종계사료 생산량은 19,470톤으로 전월(20,993톤)에 비해 6.3% 감소했으나, 전년동월(16,605톤)에 비해 17.3% 증가했다. 계절적인 요인으로 전월보다 감소세에 있지만 여전히 전년동기 대비 높은 수준을 보이고 있어 실제 육계생산수수는 증가하고 있는 것으로 판단된다.

- 한편, 지난 10월 육계배합사료는 126,578톤으로 전월(129,393톤) 대비 2.2% 감소했으며, 전년동월(130,379톤) 대비 2.9% 감소했다.



※ 주 : 평년은 2000~2005년의 생산량 중 최대, 최소를 뺀 평균

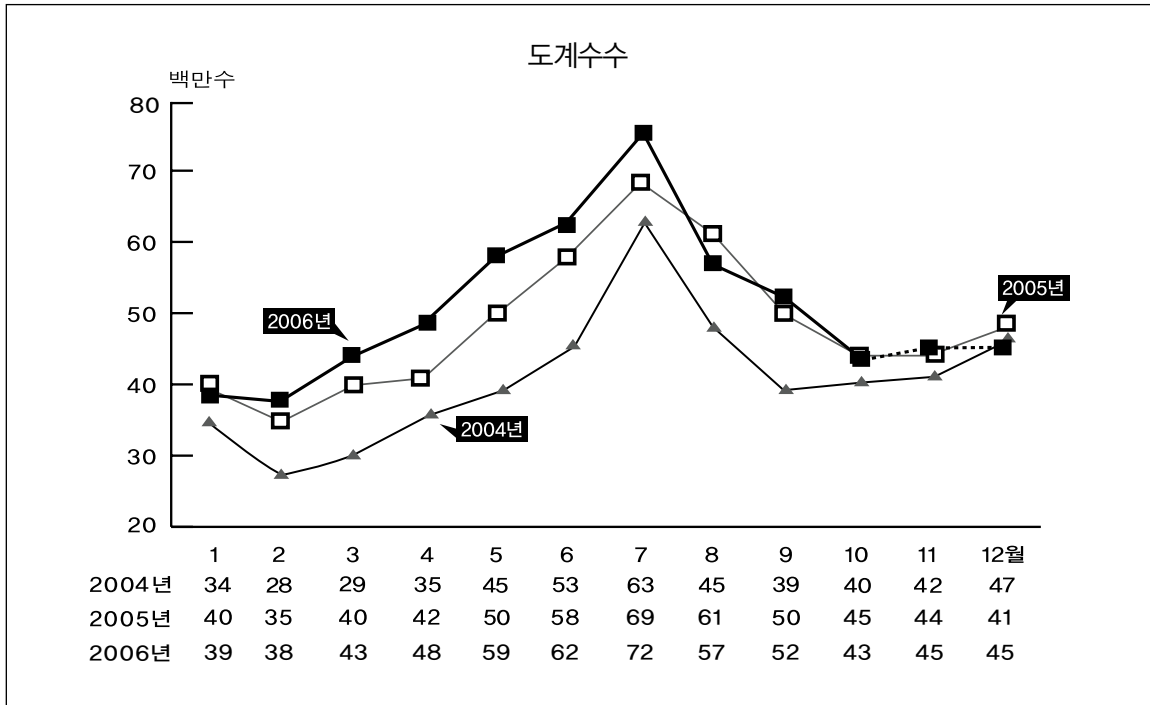
※ 자료 : 농림부



※ 자료 : 농림부

12월 닭고기 수급 전망

3. 도계수수



※ 자료 : 농림부(2006년 10월, 11월은 농경연 추정 및 전망치)

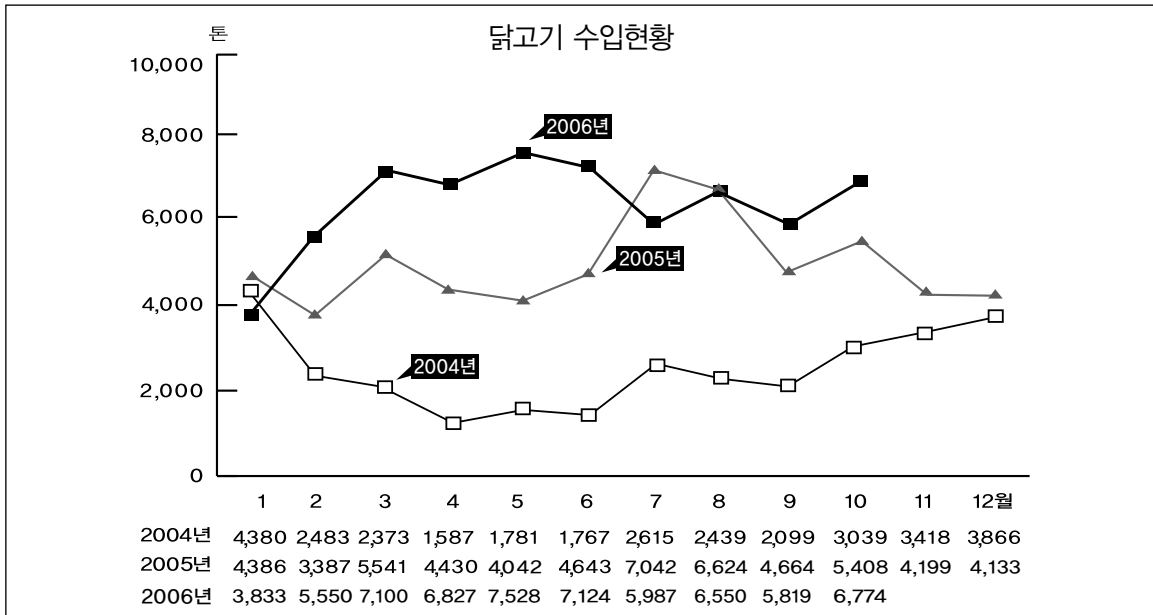
■ 12월 도계수수 전년동기보다 7.6% 증가 전망

- 지난 10월의 도계수수는 지난해보다 2.4% 증가한 4,349만수로 집계되었다(삼계비율이 11.1%로 전년(13.5%)보다 낮아짐).
- 병아리생산수수의 증가로 11월 육계사육수수가 전년보다 증가하여 12월의 도계수수는 4,465만수로 전년동기(4,149만수) 보다 7.6% 증가할 것으로 전망된다(11월 대비는 1.7% 감소).

4. 닭고기 수입현황

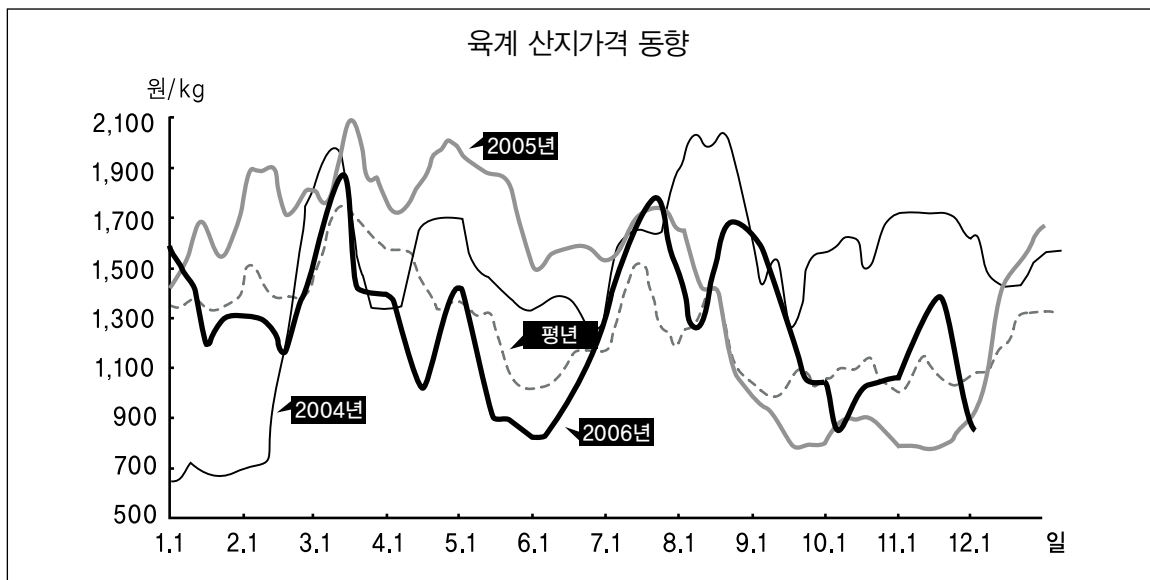
■ 10월 닭고기 수입량 전년대비 소폭 감소

- 10월에는 농수산물무역정보 통관기준으로 6,774톤이 수입되어 전년동월(5,408톤)대비 24.7% 증가했으며 전월(5,819톤) 대비해서는 15.9% 증가했다. 10월까지의 닭고기 수입량 누계는 63,092톤으로 전년동기(50,167톤)대비 25.8% 증가했다(월평균 6,309톤).
- 지난달에 이어 브라질산의 증가가 두드러지면서 미국산보다 약 30% 정도 많이 수입되었으며 당분간



※ 자료 : 농수산물무역정보

추세가 이어질 것으로 보인다. 한편, 최근 국내 판매가격의 하락으로 전체적인 주문량이 감소하고 있어 향후 수입량은 줄어들 것으로 예상된다.



※ 주 : 평년은 2000~2005년의 가격 중 최대, 최소를 뺀 평균

※ 자료 : 농협, 축산물 가격정보(5일 이동평균가격)

12월 닭고기 수급 전망

5. 가격동향

■ 12월 육계산지가격 평균 800~1,000원 전망

- 11월초 심한 일교차의 영향으로 생산성이 하락하고 추석기간 입추감소분이 출하되면서 일시적으로 육계 가격이 상승하여 11월(1~27일) 평균 가격은 1,156원을 나타내고 있다(전년동월 801원보다는 44.3% 상승, 평년가격은 1,104원).
- 한편, 12월에는 공급량이 전년대비 증가할 것으로 예상되어 전반적인 가격수준은 전년보다 하락한 수준이 될 것으로 전망된다. 따라서 육계시세는 11월보다 하락한 수준인 800원~1,000원에서 형성될 것으로 전망된다(지난해 12월 산지가격은 1,318원, 평년가격은 1,203원).


6. 수급자료

〈육계 및 삼계 입식·비축현황〉

(단위 : 천수)

일 시	육 계						삼 계					
	입 식			비 축			입 식			비 축		
	2005년	2006년	전년대비	2005년	2006년	전년대비	2005년	2006년	전년대비	2005년	2006년	전년대비
10.16~10.22	5,214	6,496	124.6%	2,653	2,815	106.1%	906	1,310	144.6%	1,016	1,004	98.8%
10.23~10.29	5,241	6,647	126.8%	3,059	2,872	93.9%	902	1,350	126.8%	1,017	1,002	98.5%
10.30~11. 5	5,147	6,991	135.8%	3,318	2,870	86.5%	904	1,351	135.8%	1,081	950	87.9%
11. 6~11.12	5,059	7,277	143.8%	3,541	3,077	86.9%	897	1,330	143.8%	1,257	929	73.9%
11.13~11.19	5,104	7,179	140.7%	3,732	3,379	90.5%	850	1,350	140.7%	1,253	925	73.8%

7. 결론

- 11월초 일시적인 생산공백으로 시세가 인상되었으나 물량증가로 인해 전반적인 약보합세를 이어가고 있다. 당초 12월 역시 생산 증가로 약세가 예상되며 육계가격은 11월 대비 하락한 1,000~1,200원에서 형성될 것으로 전망됐다. 그러나, 11월 25일 전북 익산지역에서 고병원성 시가 발생함에 따라 전국적으로 소비가 급락하고 있으며 산지 육계가격 또한 급격히 하락하고 있어 12월의 육계가격은 생산비에서 큰 폭으로 하락할 것으로 예상되며 800원~1,000원에서 형성될 것으로 전망된다.
- 정부차원에서 방역조치 및 살처분 조치를 취하고 있으며 가금수급안정위원회에서 소비촉진활동 등을 전개하고 있고 향후 수매비축에 나서는 등 수급조절사업을 진행할 것으로 예상되는 가운데 현재 소비수준은 약 50% 정도 감소하고 있어 향후 시세는 수매비축 및 소비회복 정도에 따라 변동될 것으로 예상된다. 

• 시세변동요인

구 분	생산(공급) 측면	소비(수요) 측면
인상요인	- 시 발생지역 살처분, 이동제한 등으로 일시적인 공급량 감소효과	
하락요인	- 소비감소에 따른 도계물량 축소로 농가 출하지연	- 시 발생 및 인체감염우려에 따른 소비급락