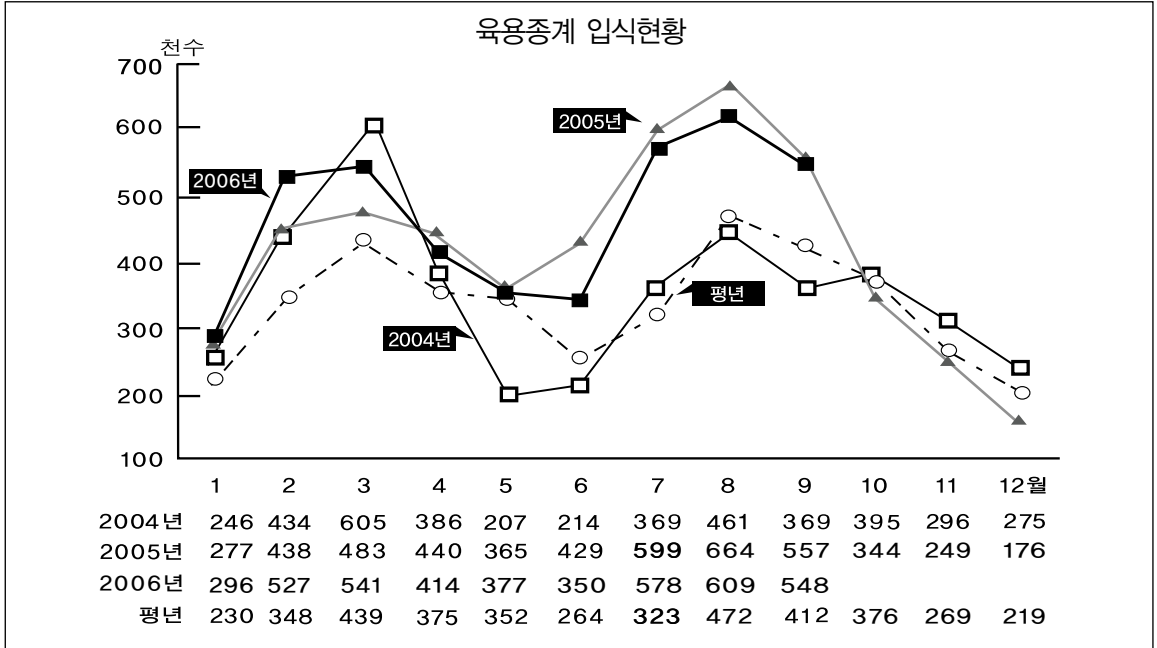


1. 육용종계 입식현황

■ 9월 육용종계입식수수 전년동기대비 1.5% 감소



※ 주 : 평년은 2000~2005년의 입식수수 중 최대, 최소를 뺀 평균

※ 자료 : 대한양계협회

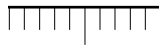
- 올해 1~9월 입식된 육용종계는 전년 동기간보다 0.2% 감소했으나 지난해 입식수수가 전년대비 21% 증가한 수준이어서 육용실용계 병아리 생산잠재력은 높은 것으로 나타났다. 또한, 최근 다소 회복하는 경향이 있으나 아직 종계의 생산성 저하가 크게 나타나고 있어 실제 생산수수는 잠재력보다 적을 것으로 예상된다.
- 한편, 지난 9월에는 육용종계 입식수수가 54만8천1백수로 전년도 9월보다 1.5% 감소했으나 이는 평년 수준(412천수) 대비 33% 증가한 수준이다(8월 대비는 10.0% 감소).

2. 배합사료 생산동향

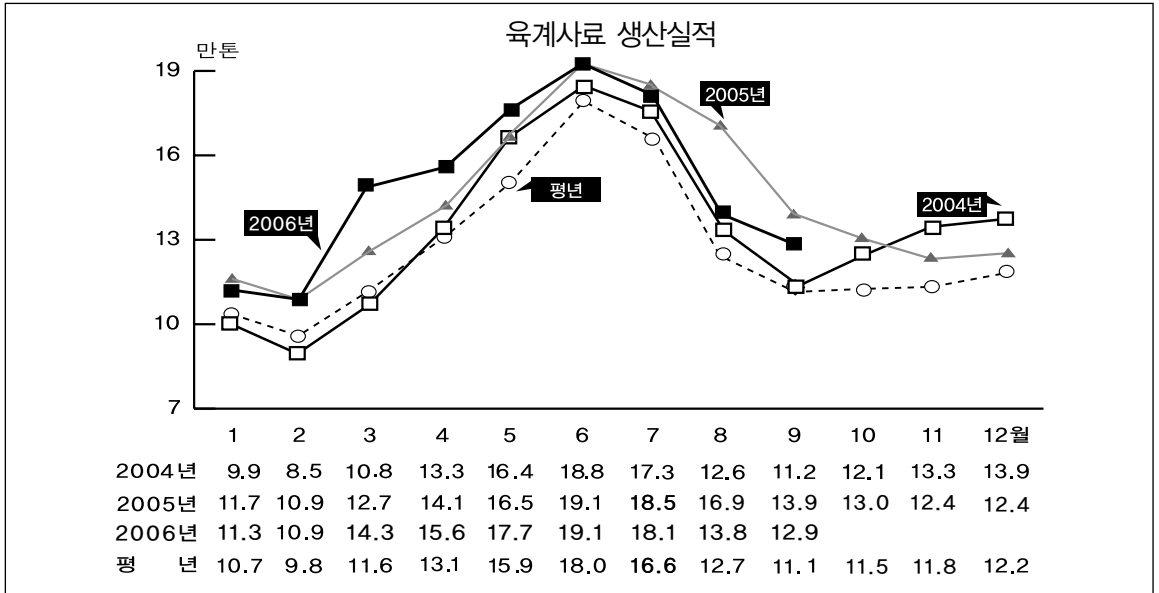
■ 11월 사육수수 전년동기보다 4.4% 증가 전망

- 11월 닭고기 공급에 영향을 미치는 지난 9월 육용종계사료 생산량은 20,993톤으로 전월(19,289톤)에 비해 8.8% 증가했으며, 전년동월(18,023톤)에 비해 16.5% 증가했다. 지난달에 이어 계속 전년동기 대비 증가세를 보이고 있으며, 특히 증가폭이 크게 나타나고 있어 실제 육계생산수수는 증가하고 있는 것으로 판단된다.

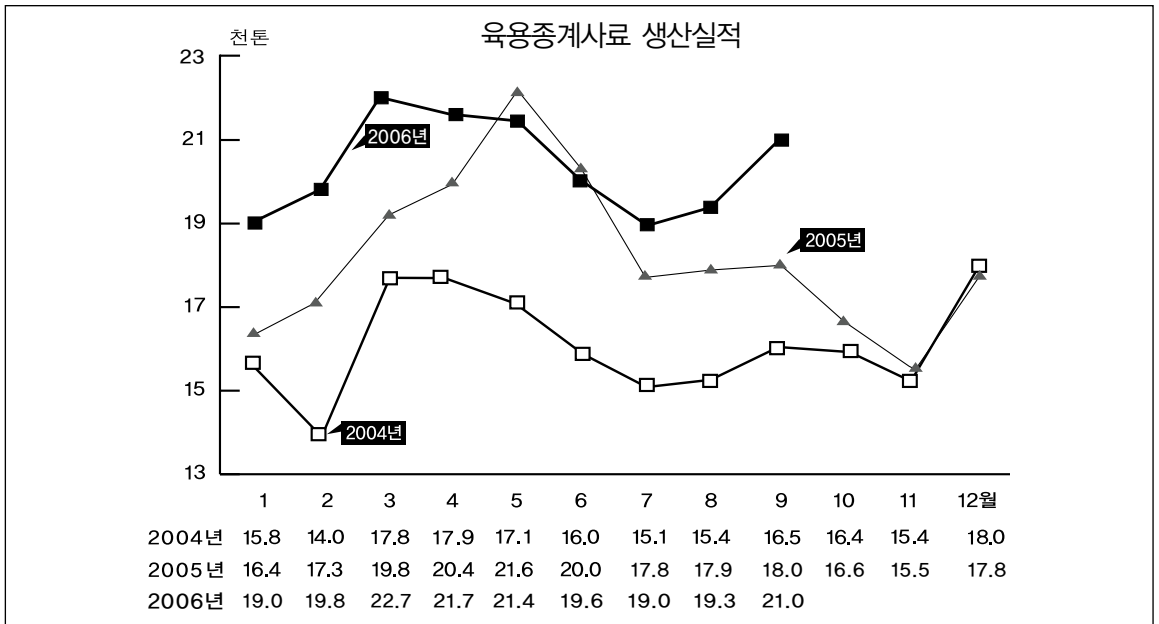
11월 닭고기 수급 전망



• 한편, 지난 9월 육계배합사료는 129,393톤으로 전월(138,288톤) 대비 6.4% 감소했으며, 전년동월 (139,497톤) 대비 7.2% 감소했다.

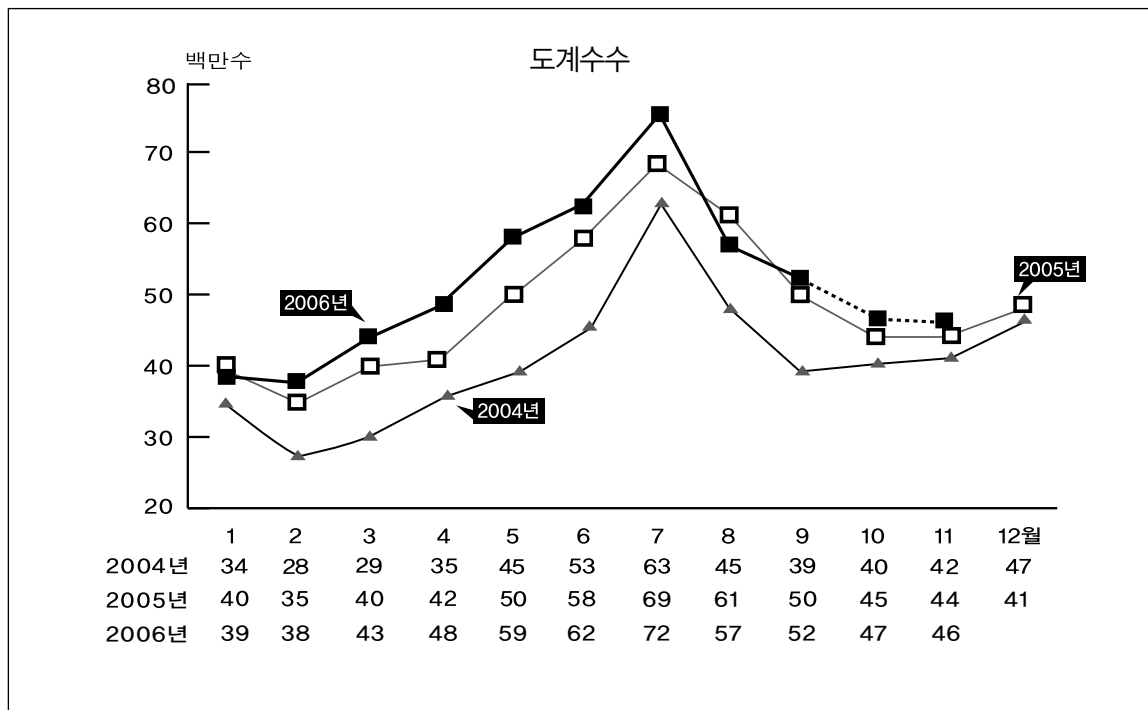


※ 주 : 평년은 2000~2005년의 생산량 중 최대, 최소를 뺀 평균
 ※ 자료 : 농림부



※ 자료 : 농림부

3. 도계수수



※ 자료 : 농림부(2006년 10월, 11월은 농경연 추정 및 전망치)

■ 11월 도계수수 전년동기보다 4.5% 증가 전망

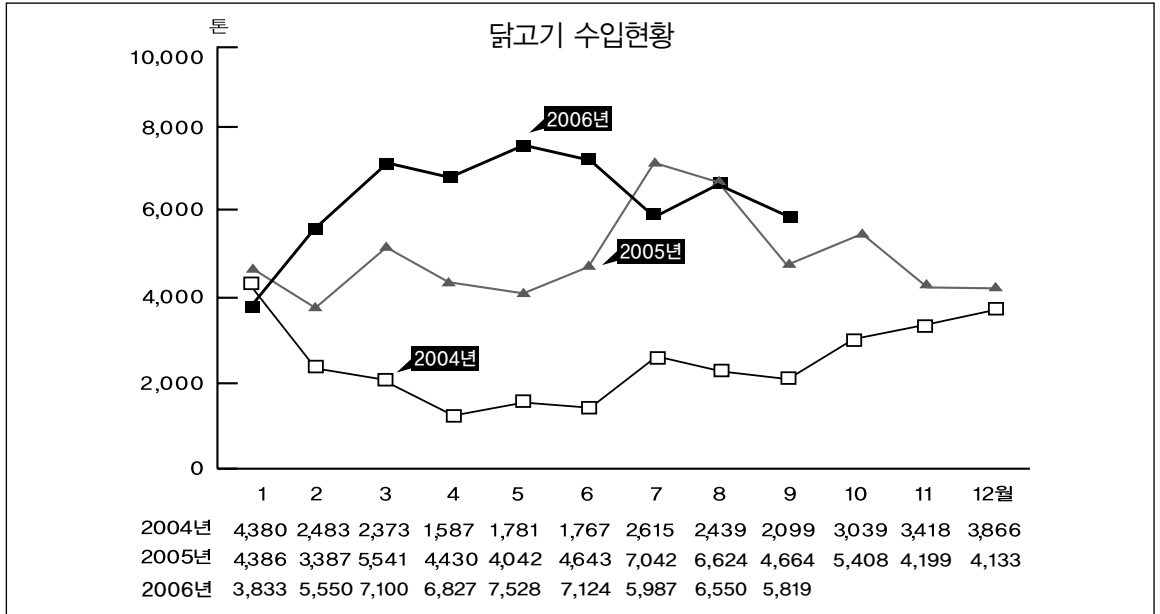
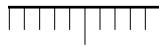
- 지난 9월의 도계수수는 생산성의 증가로 지난해보다 2.2% 증가한 5,155만수로 집계됐다(삼계비율이 13.4%로 전년(13.3%)과 비슷).
- 병아리생산수수의 증가로 10월 육계사육수수가 전년보다 증가하여 11월의 도계수수는 4,631만수로 전년동기(4,432만수) 보다 4.5% 증가할 것으로 전망된다(10월 대비는 1.6% 감소).

4. 닭고기 수입현황

■ 9월 닭고기 수입량 전년대비 소폭 감소

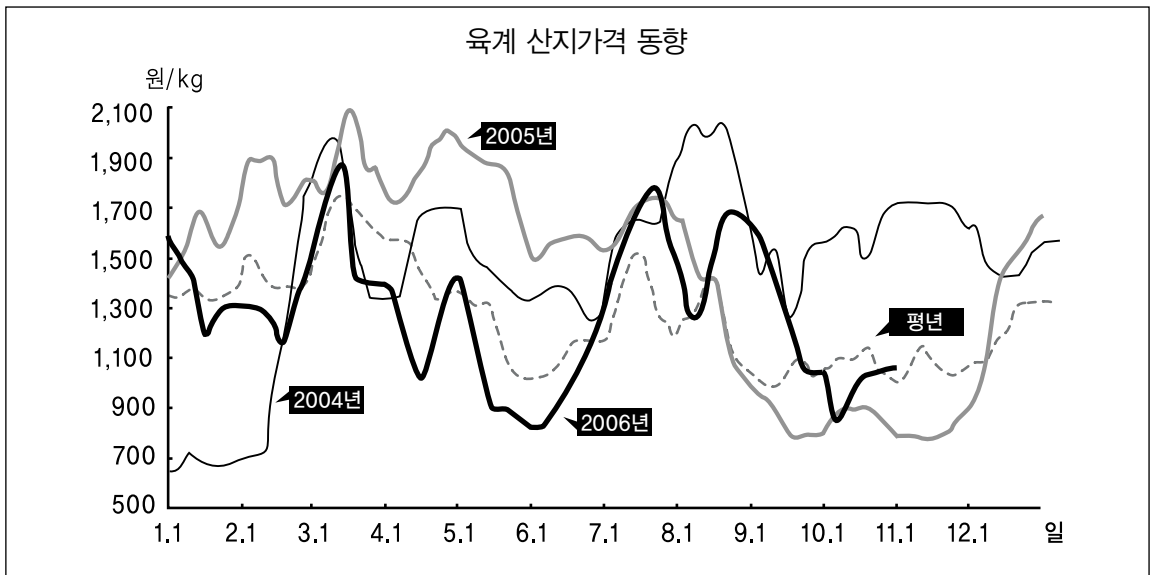
- 9월에는 농수산물무역정보 통관기준으로 5,819톤이 수입되어 전년동월(4,664톤) 대비 24.8% 증가했으나 전월(6,550톤) 대비해서는 11.2% 감소했다. 9월까지의 닭고기 수입량 누계는 56,318톤으로 전년동기(44,759톤) 대비 25.8% 증가했다(월평균 6,258톤).
- 한편, 최근 주춤하고 있는 미국산과는 달리 브라질산은 수입량이 크게 늘어 미국산과 비슷한 수준을 나

11월 닭고기 수급 전망



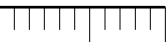
※ 자료 : 농수산물무역정보

타내고 있는데, 품질이 좋아 국내산과 크게 차이나지 않는 수준까지 도달하면서 수입량은 꾸준히 유지될 것으로 보인다.



※ 주 : 평년은 2000~2005년의 가격 중 최대, 최소를 뺀 평균

※ 자료 : 농협, 축산물 가격정보(5일 이동평균가격)



5. 가격동향

■ 11월 육계산지가격 평균 900~1,000원 전망

- 10월초 추석 이전부터 800원대에 거래되는 등 약세를 보였던 시세는 추석을 지나면서 급격한 일교차에 의한 생산지연이 나타나면서 육계가격이 인상돼 10월(1~30일) 평균 가격은 978원을 나타내고 있다(전년 동월 914원보다는 7.0% 상승, 평년가격은 1,088원).
- 한편, 11월에는 추석이후 주춤했던 소비가 다소 회복되겠으나 여전히 생산잠재력이 높아 생산량은 증가할 것으로 보이며, 특히 전년의 경우 해외 조류인플루엔자 확산에 대한 보도의 영향으로 소비가 급락한 사례가 있어 소비부진으로 연결될 가능성도 있어 시세는 계속 약세를 보일 것으로 전망된다. 따라서 육계시세는 10월보다 하락한 수준인 900원~1,000원에서 형성될 것으로 전망된다(지난해 11월 산지가격은 801원, 평년가격은 1,104원).

6. 수급자료

〈육계 및 삼계 입식·비축현황〉

(단위 : 천수)

일 시	육 계						삼 계					
	입 식			비 축			입 식			비 축		
	2005년	2006년	전년대비	2005년	2006년	전년대비	2005년	2006년	전년대비	2005년	2006년	전년대비
9.18~9.24	5,340	6,102	114.3%	2,109	3,056	144.9%	991	1,230	124.1%	1,048	1,035	98.8%
9.25~10.1	5,410	6,223	115.0%	2,331	2,779	119.2%	988	1,230	124.5%	926	1,049	113.3%
10.1~10.8	5,304	6,198	116.9%	2,195	2,733	124.5%	947	1,243	131.3%	947	1,052	111.1%
10.9~10.15	5,168	6,378	123.4%	2,537	2,756	108.6%	936	1,312	140.2%	1,036	1,035	99.9%
10.16~10.22	5,214	6,496	124.6%	2,653	2,815	106.1%	906	1,310	144.6%	1,016	1,004	98.8%

7. 결론

- 추석 명절 이전부터 나타난 소비부진에 의한 약세는 명절 이후 일교차가 크게 나타나면서 생산부진으로 이어져 시세가 일시적으로 인상되었다. 하지만 수요는 계속 침체를 벗어나지 못하고 있으며, 생산잠재력이 높아 육계가격은 10월 대비 하락한 900~1,000원에서 형성될 것으로 전망된다.
- 한편, 여전히 중계의 생산성은 좋지 않아 병아리 가격이 높게 유지되고 있으나 지난해 조류인플루엔자 발생에 대한 보도의 여파로 소비가 크게 하락하면서 시세가 급락한 사례가 있어 유사사례 발생시 시세는 예상보다 낮게 유지될 가능성도 있으므로 주의가 요망된다. 🦠

• 시세변동요인

구 분	생산(공급) 측면	소비(수요) 측면
인상요인	- 중계 생산성 하락 지속으로 인한 병아리 품질저하 및 생산량 감소	
하락요인	- 생산잠재력의 증가로 인한 물량증가	- 조류인플루엔자 발생 우려 또는 관련보도에 따른 소비하락 우려