

위생설비 시공법



1. 일반용 대변기(c8)

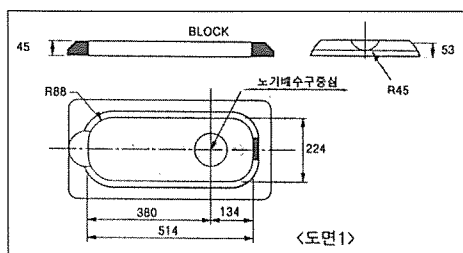
당시의 일반용(보통용) 대변기에 대한 시공 장치방법은 건축구조 또는 시공자에 따라 여러 가지 방법이 있으나 가장 일반적인 시공방법으로서 슬라브 밑에(화장실 바닥 천정 내)배수관을 설치하는 방법은 다음과 같습니다.

①변기를 장치코자 하는 위치에 약 500mm×200mm 정도의 직사각형 모양의 구멍을 슬라브 공사시에 비워둡니다.

②변기를 슬라브에 고이기 위해 다음 도면1과 같은 블록을 준비하십시오. 이 블록은 적당한 재료를 사용하여 모형을 만들어 이 모형에 몰탈을 부어 넣으면 제작이 쉽습니다.

③바닥 밑에 배수 횡지관을 배관합니다.

④변기의 주변 (콘크리트, 몰탈, 타일, 인조석 등의

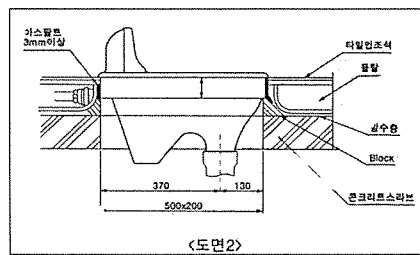


접촉부분)에 먼저 탄력성 있는 아스팔트 같

은 방수성 물질을 3mm이상 두께로 도장하십시오.

⑤Spud 조립 시에는 도기와 밀착되는 고무 팩킹이 탄력성을 잃지 않을 정도로 조으시고 매립되는 급수구 부분에는 아스팔트를 칠하십시오.

⑥슬라브 구멍에 ②에서 제조된 블록을 놓고 소정의 위치와 높이에 맞추어 몰탈로 슬라브와 고정시켜 여기에 변기를 끼우면 됩니다.

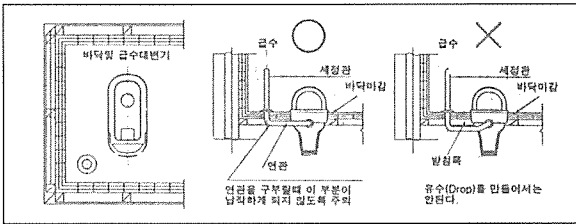


⑧변기 주변의 슬라브에 몰탈을 다져 방수시공을 하고 Roofing의

끝부분을 대변기 둘레와 밀착되도록 밀어 올립니다. 급수부분도 같이 합니다.

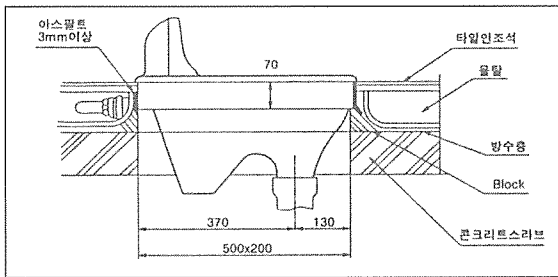
⑨방수층 상부를 1:10정도의 신다 콘크리트를 하고, 몰탈을 써서 타일이나 인조석 등을 깔고 끝손질을 합니다. 끝손질 후 바닥의 면이 변기전*둘레) 밑 부분 보다 위로 올라 왔을 때는 변전기(둘레)과 바닥을 밀착시키지 말고 최소 3mm 이상의 간격을 두고 탄력성이 큰 실 등으로 매워 둘 필요가 있습니다.

⑩바닥 밑 급수 배관방법에 있어서 목조주택은 급수관이 받침목 밑을 뚫고 배관되므로 매일 급수과내에 Drop을 형성하는 때가 있습니다. 특히 타일을 바닥에 깔 경우에 심한 Drop이 생길 우려가 있습니다. 이런 배관은 탱크 식 세척 시 수세기능을 저해하는 결과를 초래하므로 배관이 거꾸로 되지 않도록 다시 배관하여야 합니다. 또한 급수연관을 구부릴 때 연관이 납작하게 되지 않도록 합니다.



⑪세척탱크를 설치할 때 세척수량 약 13ℓ 가 높은 탱크 일때는 10~15초 내, 낮은 탱크일 때는 5~10초 내에 유출되도록 하여야 하며 후레쉬 밸브를 사용할 때도 약 13ℓ 의 물이 10~15초 내에 유출되도록 배관 설치 후 일차 시험조정이 필요 합니다.

⑫시공도



●시공시 유의할 점

반드시 도면과 같은 방법으로 시공하여 주시기 바랍니다. 올바른 시공법에 의하지 않은 제품의 하자는 보상되지 않습니다.

2. 양변기(C151, C405, C406, 407, C410, C551H, C552H, C557, C750, C780, C1040)

①배수구 연결연관은 손질이 끝난 바닥 면 보다 20mm 이상 나오도록 시고 합니다..

②바닥면 손질이 끝난 후 변기가 정 위치에 장치할 수 있는지를 확인하고 후렌지를 배수구 연관에 끼우고 장치나사로서 후렌지를 고정 시킵니다.

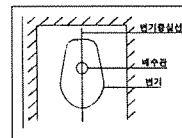
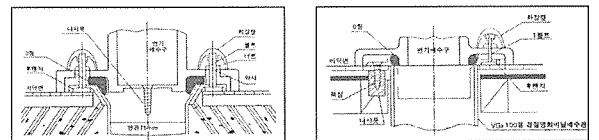
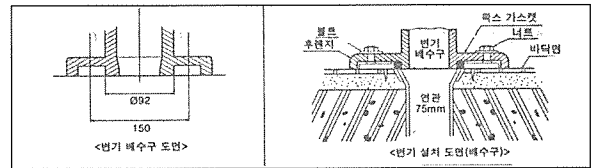
③배수연관의 절단부분을 후렌지 경 도면에 따라 넓히고 땀질을 합니다. 또는 배수구연관의 절단부분을 후렌지 상부면 까지 충분히 넓히면 땀질을 하지 않아도 됩니다.

④후렌지에 볼트를 끼우고 변기를 얹어 볼트가 정 위치에 맞는지 확인 후 변기장치용 나사못 구멍을 뚫고 플러그를 끼워 둡니다.

⑤배출구 굽 돌레에 볼건성(왁스, 카스켓)을 끼우고 다시 움직일 필요가 없게끔 변기를 정 위치에 얹어 놓고 볼트 또는 장치나사로 조이고 고정 시킵니다. 이때 강하게 조여 도기가 깨어지는 일이 없도록 바랍니다.

●시공시 유의할 점

반드시 도면과 같은 방법으로 시공하여 주시기 바랍니다. (주) 양변기 시공시 제기된 시공도와 같이 시공하지 않고 도기 바닥 면에 시켄트 몰탈을 사용하였을 경우 시멘트 몰탈의 수화팽창에 의하여 도기의 크랙킹이 발생합니다. 올바른 시공법에 의하지 않은 제품의 하자는 보상되지 않습니다.



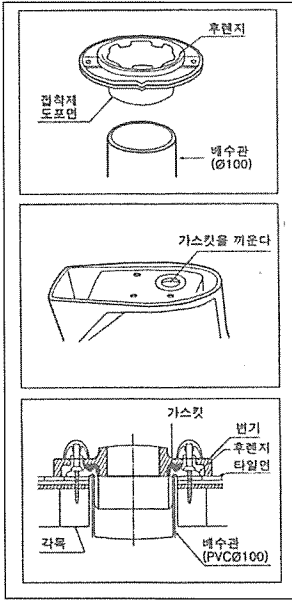
⑥

⑦절수식 변기는 배수관의 지름이 75mm또는 100mm 연관을 시

용해야 하고 길이 및 기울기에 대해서는 배수가 잘 되도록 적정조치를 강구해야 합니다.

⑤절수변기에 사용하는 배수관은 단독 배관 처리하고 정화조에 접속할 때에는 정화능력을 확인해야 합니다.

3. 원피스 변기(C406, C605N, C806, C950, C960, C1010, C1020, C1030)



①Ø 100PVC관의 끝부분이 타일 면과 동일하게 해주십시오.

②후렌지의 접착제 EHVHAYS에 PVC접착제를 골고루 바른 후 후렌지와 PVC관과 조립합니다. 이때 PVC관과 끝까지 조립합니다.

③후렌지에 표시된 화살표가 변기 중심선 방향으로 향하게 하고 후

렌지 취부 볼트를 조입니다.

④변기 배수구에 가스킷을 끼웁니다. 가급적 접착제를 도포하여 움직이지 않게 해주십시오.

⑤후렌지에 볼트를 끼우고 변기를 얹어 볼트가 정 위치에 맞는지 확인 후 변기 장치용 너트를 조여 변기를 고정시킵니다. 이때 너무 강하게 조여 도기가 깨지는 일이 없도록 주의 합니다.

●사용시 주의할 점

1. 흡수성이 좋은 화장지를 사용하지십시오.
2. 신문지, 종이뭉치, 생리대 등 쓰레기를 버리지 마십시오.
3. 연필, 칫솔, 볼펜 등 이물질이 변기 내 떨어졌을 때 반드시 세척되기 전에 제거 하십시오.

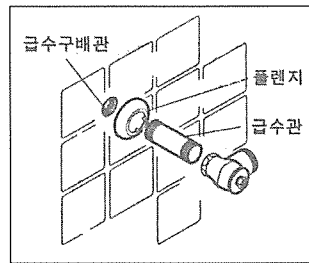
●사용시 유의할 점

시공시 제기된 시고도와 같이 시공하지 않고 도기 바닥 면에 시멘트 몰탈을 사용하였을 경우 시멘트 몰탈의 수화 팽창에 의하여 도기의 크랙 킹이 발생 됩니다. 올바른 시공법에 의하지 않은 제품의 하자는 보상 되지 않습니다.

전자 감지식 대변기 세척밸브 시공방법

1. 시공방법

<지수밸브 설치 방법>



• 급수구 배관을 연결한 후 플렌지를 밀어 넣어 주십시오.

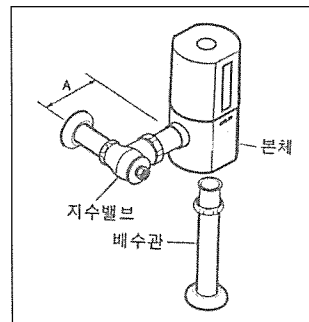
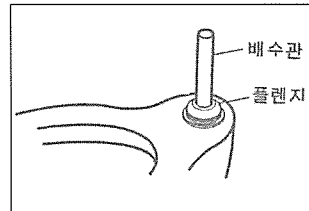
• 급수관의 한쪽 끝에 지수밸브를 설치한 후 지수밸브꼬지를 돌려 (오른쪽) 닫아 주십시오.

※ 지수밸브 꼭지는 오른쪽으로 돌리면 닫히고 왼쪽으로 돌리면 열립니다.

• 도기에 체결된 스퍼드에 배수관을 체결한 후 플렌지를 밀어 넣어 주십시오.

<본체 설치 방법>

• 전자 감지 식 후레쉬 밸브 몸통을 지수밸브에 연결한 후 "A" 부 치수 (100~130mm)를 조정하여 배수관과 맞추어 체결합니다.



• 설치높이에 맞추어 배수관의 길이는 조정하여 사용합니다.

• 건전지를 넣습니다.(건전지 삽입 - 건전지 교환

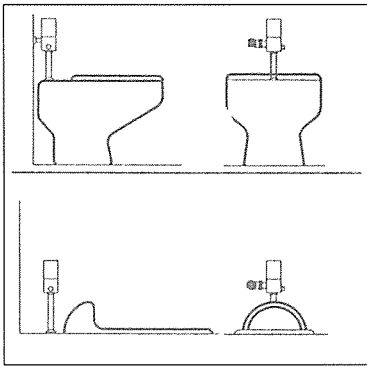
방법」을 참조하여 건전지를 건전지 케이스에 삽입하면 설치가 완료됩니다.

※주의: 건전지 삽입 표기된 극성(+), (-)에 주의하여 삽입 하십시오.

• 건전지를 넣은 후 감지창의 적색 램프를 확인하면서 감지기를 조종합니다.(감지기거리 조정이 필요한 경우)

• 조절밸브를 열어 물을 통수시킨 후 각 부위의 누수여부를 체크합니다.

2. 시공완성도

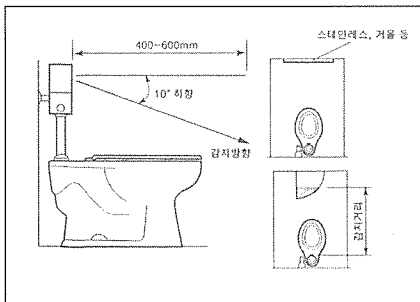


1)서양식 변기에 설치할 경우
※양변기 시트의 시트 덮개는 반드시 제거하여 주십시오.

1)동양식 변기에 설치할 경우
※ 짧을 경우

도 구입 후 설치하십시오.

3. 설치전의 주의사항



하십시오.

• 급수는 상수도를 사용하십시오. 이물질이 많은 물은 사용하지 마십시오.

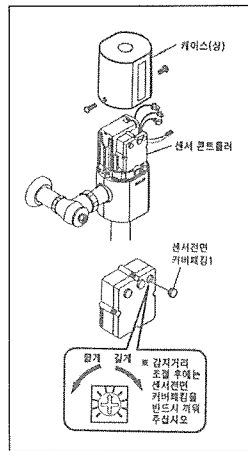
• 겨울철 동파될 수 있는 장소에는 설치하지 말아 주십시오.

• 센서 표면에 흙집이 나지 않도록 각별히 주의하여 주십시오.

• 양변기에 설치할 경우에는 양변기 시트의 시트덮개를 반드시 제거하십시오.

• 센서의 감지각도 및 감지거리는 아래의 그림과 같습니다. 센서의 감지영역 내에 불필요한 물체가 들어가지 않도록 설치하고, 센서 방향의 정면 벽에 스테인레스, 거울 등의 반사가 잘되는 물체가 있는 장소는 피하여 주십시오.

4. 감지거리 조절방법



감지거리는 조정 후 출하고 있으나 만약 정상적인 사용상태에서 감지되지 않거나 벽등을 향하여 계속 감지하고 있을 때에는 다음의 방법으로 조절하여 주십시오.

1) 대변기 케이스(상) 양쪽 스크류를 풀고 센서 콘트롤러의 전원 연결 콘넥터를 약 10초 정도 분리시킨 후 다시

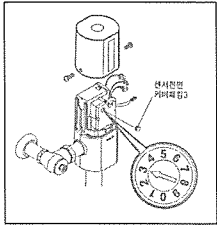
연결하고 감지거리를 조절하여 주십시오. 센서콘트롤러의 전원연결 콘넥터를 약10초간 분리시킨 후 다시 연결하면 감지 시 표시램프가 점등하게 되므로 이때 감지거리를 조절하십시오.

※ 본 제품은 건전지 수명의 연장을 위하여 센서 콘트롤러에 전원을 연결한 후 약 3분이 경과되면 감지표시 램프가 점등되지 않도록 되어 있습니다.

2) 센서콘트롤러의 감지거리 조절부 센서전면 커버패킹 1을 열고 소형 드라이버로 감지거리 조절용 볼륨을 조금씩 회전시켜 조절하십시오. 감지거리를 필요이상 길게 하면 오동작의 원인이 되므로 작동에 필요한 최소거리로 조절 하십시오. 감지거리 조절용 볼륨에 무리한 힘을 가하지 않도록 하십시오. 센서콘트롤러에

전원을 연결한 후 약 3분이 경과되면 센서가 감지하여도 감지표시 램프가 점등되지 않는 것은 정상적인 것으로서 고장이 아닙니다.

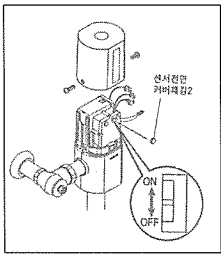
5. 유량조절방법



사용자가 대변기에서 약 120초 이상 사용한 후 물러나면 센서가 대변으로 판단하고 대변유량으로 세정합니다. 그린과 같이 센서 콘트롤러의 센서전면 커버패킹3을 열고 대변유량 조절 스위치를 돌려서 조절하십시오.

조절 스위치를 돌려서 조절하십시오.

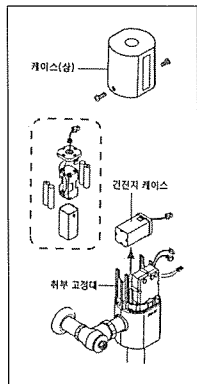
6. 소변세정기능 삭제방법



본 제품은 출하 시 사용하는 시간에 따라 소변, 대변을 판단하여 세정하도록 조정하여 출하되고 있으나 설치하고자 하는 변기가 소세 정 유량으로 씻겨지지 않는 변기일 경우에는 소변세정 기능을 다음과 같이 삭제한 후 사용하십시오.

센서콘트롤러의 대소변 세정 기능 조절 스위치를 'OFF' 위치로 전환 시키십시오. 사용시간에 관계없이 대변유량으로만 세정됩니다.

7. 건전지 교환방법



사용 후 자동으로 세정되지 않거나 감지표시 램프가 자동으로 깜빡일 경우 다음과 같은 방법으로 건전지를 교환 하십시오.

- 1) 대변기 케이스의 스크류를 풀고 케이스(상)을 열어 주십시오.
- 2) 센서콘트롤러와 건전지 케이스 간에 연결되어 있는 전원연결 콘넥터를 분리시키십시오.

3) 건전지 케이스를 취부 고정대로부터 분리시키십시오.

4) 건전지케이스 내의 건전지를 새로운 건전지로 교환한 후 반대 순서로 조립 하십시오.

사용건전지: 알카라인 건전지 AA(LR6) 1.5V×4개 주의)

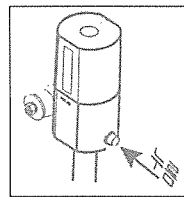
- 건전지 케이스 내의 건전지 극성(+), (-) 표시에 주의하여 끼워 주십시오.

- 신품의 건전지와 사용한 건전지를 혼용하여 사용하지 마십시오.

- 다른종류(예 망간건전지, 알카라인 건전지)의 건전지를 혼용하여 사용하지 마십시오.

- 사용한 건전지를 충전, 쇼트, 분해, 가열 또는 불속에 넣지 마십시오.

8. 수동 조작 방법



건전지의 수명이 다 되었거나 센서의 고장 등으로 인하여 자동으로 세정되지 않을 경우에는 그림과 같이 수동세정 버튼을 1~2초간 눌러 사용 하십시오.

9. 제품사양

모델- KCA-100B

전원- 알칼라인 건전지 AA(LR6) 1.5V×4EA

급수압력- 필요수압: 0.7kg/cm²~7.5kgf/cm²

토수량 조절범위- 소세정: 6~10ℓ, 대세정: 8~16ℓ

감지거리 조절범위- 400~800mm(백지300mm×300mm 기준)

사용온도범위- 0~40℃ (수온1~40℃)

건전지 사용기간- 월 3,000회 사용기준, 약 1년 6개월

10. 외관청소

항상 부드럽고 마른 걸레로 닦아 주십시오. 전면 커버가 심하게 더러울 때에는 적당량의 식기 세척용 세제를 묻힌 걸레로 닦은 후 반드시 마른 걸레로 물기를 깨끗이 없애 주십시오.

주의) 크린저, 벤젠, 신나 등 기구의 표면을 손상시키는 것은 절대로 사용하지 마십시오.