

경남 창원 지역의 유치원복 착용 실태와 치수체계에 관한 연구

김 선 희 · 김 여 숙*

창원대학교 교육대학원 가정교육전공 · 창원대학교 의류학과*

A Study on Kindergarten Uniforms in Changwon, South Gyeongsang Province

Kim, Sun Hee · Kim, Yeo Sook*

Major in Home Economics Education Graduate School of Education, Changwon National University,
Changwon, Korea

Dept. of Clothing and Textiles, Changwon National University, Changwon, Korea*

ABSTRACT

This study is on the kindergarten uniforms in Changwon, south Gyeongsang province. The first part of this research is on whether or not students should wear uniforms and how often they should wear uniforms. The research also deals with what types of uniforms are required, how much they should cost and their size. Fifty one preschools including kindergarten and nursery were targeted for this research. The second part of the research is on the discrepancy of the labeled size and the actual size of the child. The results of the first part are as follows: A total of 46 out of 51 places adopted uniforms for their children. Sports wear style is the most popular for spring, fall and summer uniforms. For wearing frequency of kindergarten uniforms, 26 (61%) places allowed the students to wear uniforms for special events such as picnics or observation trips, 17 (34%) places had the students wear their uniforms on a daily basis and 2-3 times only wearing a week. The preschool children interviewed for this study were from 2 to 5 in full age. However, sizes with high frequency rates were 9 to 11 and the supplied sizes of uniforms were from 5 to 17. The results of the second part are as follows: The bust girth and the shoulder width of upper garments of uniforms are bigger than children's physical size, while clothes length and sleeve length are relatively shorter. Also, the bust girth of upper garments of uniforms differs in the size depending on each preschool. The waist girth and the total length of lower garments of uniforms are made smaller than children's physical sizes, while hip girth is relatively larger. In the case of lower garments, the rest parts of cloth length are smaller than upper garments of uniforms. Also, the waist girth and hip width of uniforms are smaller than those of lower garments in summer garments, while thigh width is similar in both cases. The waist width is made

이 논문은 2003년도 창원대학교 연구교수 연구비에 의하여 연구되었음

접수일: 2006년 4월 3일 채택일: 2006년 6월 15일

Corresponding Author: Kim, yeo sook Tel: 82-55-279-7474

E-mail: yeosook@changwon.ac.kr

too small. Described in the above excluding the waist width, the rest parts are relatively larger than children's physical sizes, but shorter in the length. Due to the length, children at age 7 may wear uniforms in the level of 17. Since summer uniforms touch the students' bare skin, the rest parts excluding clothes length are shorter than these of the spring and fall uniforms. In the case of clothes length, it seems to be due to different designs. The waist width of lower garments in all the uniforms tested in this study is too small for children, requiring them to be made in a larger size.

Key words: uniform, uniform sizes, children's physical sizes

I. 서론

1. 연구의 필요성

인구고령화와 저출산으로 인한 노동력 감소, 사회복지 지출의 증대 등이 사회문제로 대두 되고 있다. 고령사회로의 진입과 이를 가속화 시키는 출산율의 저하는 사회적 위기로 국가적 차원에서 노력이 절실히 요구되며, 따라서 아동보육의 사회화 및 아동교육의 중요성에 대한 관심이 높아지고 있다. 어렸을 때의 경험과 환경은 성인이 되어서도 사회 전반의 문제해결능력에 영향을 미치므로 취학 전 유아기에 적절한 교육과 의복환경을 제공하는 일은 의의 있는 일이라 할 수 있다.

유아교육기관에 다니는 아동이 많아질수록 유치원복을 착용하는 원아도 많아졌지만 이에 반해 유치원복에 대한 연구는 아직 미흡한 실정이다. 아동은 성인과는 달리 끊임없이 성장·활동하고 있으며 또한 매일 유치원에 등원하고 하루의 활동시간 중에서 절반 이상을 원에서 원복을 입고 생활하게 되므로 원복에 대한 연구가 시급하다고 보여진다. 유치원복에 대한 선행연구로는 디자인(김수현 1993) 및 착용견해와 적합성(윤복자 1982)에 관한 연구가 있으나, 자료가 적은 편이었으며, 유치원복에 대한 치수의 인지도와 만족도에 관한 연구는 부족한 실정이다. 윤정혜 등(1995)은 아동복의 상의 치수규격을 다른 신체치수 항목과 상관성이 높은 가슴둘레 한 가지를 기본 신체부위로 할 것을 제안하는 등 치수체계 설정 방법에 대한 연구는 꾸준히 이루어지고 있다. 그러나 아동복과 의복 특성이 비슷한 유치원복에 대한 치수의 인지도와 만족도에 관한 연구는 부족한 실정이다.

본 연구는 유치원복의 착용실태에 대해서 즉, 유치원복의 착용 유무, 유형, 착용빈도, 가격, 치수체계를 파악하고, 유치원별로 춘추복 상·하의와 하복 상·하의의 유치원복 치수와 실측치수를 계측·비교하여 유치원복의 문제점과 개선점을 제시하고자 한다. 이는 유치원복의 설계 시 기초자료로 제공되어져 유치원복의 질적 향상에 기여할 것으로 기대된다.

2. 연구문제

유치원복의 착용실태와 치수체계를 파악하여 유치원복의 질적 향상에 기여할 것을 목적으로 하는 본 연구의 연구 문제는

1. 현재 유아교육기관에서의 유치원복의 착용실태를 조사·분석한다.
조사내용으로는 유아교육기관의 유치원복의 유무, 착용빈도, 유형, 가격, 치수체계 등이다.
2. 유아교육기관에서 착용하는 유치원복의 치수와 실제크기를 조사·분석한다.
조사내용은 유치원복의 치수체계와 유치원복의 실측치수, 유치원 대상 아동의 신체치수를 비교·분석한다.

II. 이론적 배경

1. 유치원복의 개념 및 종류

유치원복이란 유아교육기관에서 소속 원아에게 착용하게 하는 유니폼(uniform)으로, 상징적이며 타 집단과 구별이 가능하다는데 목적이 있으며, 소속 기관의 독창적 이념과 개성을 표현하는 한편 착용자의 의식에도 영향을 미치게 된다(이은영 1983). 일반적으로 유니폼의 디자인에는 착

용 목적에 따라 기능성·상징성·심미성 등 3요소가 요구되어지는데 유치원 아동의 발달 특성을 고려할 때 안정성도 부가적 요소로 필요하다.

유치원복의 유형은 크게 3가지로 나눌 수 있다(김수현 1993). 유치원의 대표적인 유니폼으로서 통학복과 미술 활동 등 특별한 작업 시 사용되는 작업복이 있고 동작이 많은 활동적인 시간에 입혀지는 체육복으로 분류할 수 있다. 현재는 유치원복을 만드는 여러 업체에서 다양한 디자인을 선보이고 있으며, 그 중에서도 체육복 스타일이 많음을 알 수 있었다. 아래의 사진은 유치원복 제조업체의 2004-2005년 카탈로그 사진이다.

2. 유아교육기관의 유형

유아교육기관의 유형은 1991년에 공포된 『영유아교육법』에 따라, 교육 기능을 담당하는 유치원과 탁아 기능을 담당할 '어린이집'으로 나뉘어 진다.

유치원은 1837년 독일의 프리벨에 의해 설립되었던 것으로, 국내에서는 1897년에 일본인이 일본인 자녀를 위해 세운 부산 유치원이 최초이며, 그 후 1914년에 미국 선교사 브라운 리가 이화 유치원을 세우고 1916년 박희도가 중앙 유치원을 세운 것이 우리나라 유치원 교육의 시작이었다고 볼 수 있다(김미화 1996). 1969년에 유치원 교육과정령이 공포되면서 나름대로 자리를 잡기 시작하여 오늘에 이르고 있으며, 현재 우리나라 유치원은 『교육법』에 근거하여 설치 운영되고 있고, 만3세부터 취학전 시기까지의 유아들을 대상으로 전인적인 발달을 조장하는 기관이다(김소영 1996). 유치원 연간 교육일수는 180일 이상이

며, 하루 교육시간은 3시간을 기준으로 하되 유아의 발달 수준, 지역사회의 실정, 유치원의 특성, 활동내용 및 계절 등을 고려하여 조정·운영할 수 있도록 하고 있다(오영희·김경희 1999). 최근의 추세는 인지적인 자극을 중요시하고 교육시간을 오후까지 연장하는 종일제 유치원이 늘어나고 있다(윤기영·김경숙 1992).

어린이집은 1926년 부산에 세워진 공생탁아소가 최초이고, 1968년에 그 명칭이 '탁아소'에서 '어린이집'으로 개칭된 것으로, 이는 산업 혁명과 더불어 여성의 노동력에 대한 요구가 늘어나자 자녀의 양육을 대행해 줄 시설로 설립된 것이다(보건복지부 1991). 보육시설은 크게 기관중심 시설과 가정중심 시설로 구분될 수 있는데, 전자는 '어린이집', 후자는 '놀이방'으로 불리운다(곽준식 등 1997). 보육 시설의 대상은 6세미만의 취학전 아동을 원칙으로 하지만, 상황에 따라 12세까지도 가능하다(보건복지부 1996). 하루에는 12시간 이상 운영함을 원칙(서울특별시 2000)으로 하지만 보호자의 필요에 따라 조정이 가능하다. 따라서 주로 보호와 양육의 기능을 담당하고 있다.

이러한 유아교육기관의 현황을 살펴보면, 2004년 10월 취원 대상인 3, 4, 5세인 아동은 180여만명에 이르고, 그 중 5세의 유아교육기관 취원율은 47.8%이다. 경남의 경우 취원 대상아는 12만명이 넘고 그 중 5세의 유아교육기관 취원율은 55.2%로 과반수를 넘는다.

그 외에 유아 교육에 많은 영향을 미치는 시설에는 어린이집이나 속셈 학원, 음악 학원, 미술 학원, 웅변 학원 등이 있으며, 이를 모두 포함시



Figure 1. Kindergarten uniforms catalogue in 2004-2005

키는 경우, 대다수의 취학전 아동이 교육기관에 다닌다고 볼 수 있다(Fig. 2).

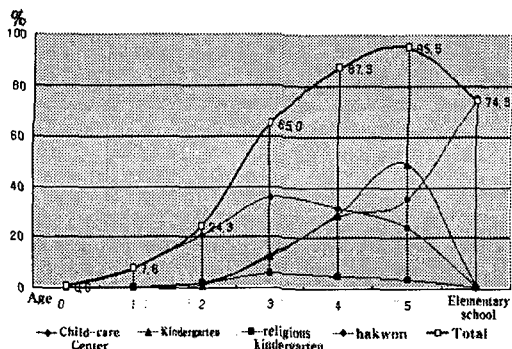


Figure 2. The Ratio of four institutions according to child's age.

3. 유치원 아동의 신체 특성 및 아동복 치수

유치원의 취원 대상이 되는 3, 4, 5세의 아동 또는 이를 좀 더 확대하여 2세에서 6세까지의 걷기 시작하는 시기부터 취학 전 유치원생까지를 아동전기, 학령전기 또는 토틀러라고 한다(허인아·서용호 2001). 의류학에서 유아와 아동을 구별하는 연령은 연구자에 따라 약간 다르나 유아기 또는 영아기는 1살 까지이고(송명자 1995), 유아기는 2세부터 3세, 아동기는 학령전기와 후기로 나누며, 4세부터 6세를 학령전기, 6세부터 13세를 학령후기로 나누기도 하고(김혜경·강혜원 1984), 유아기를 12개월부터 59개월로 구분하기도 한다(최유경·이순원 1995). 의류산업에서는

Table 1. The average measurement of main body ~:1)

Age	Gender	Stature	Weight	Chest circumference	Waist circumference	Hip circumference	Bishoulder length	Arm length	Waist height	Waist back length
3	male	95.2	14.8	52.9	48.9	53.0	21.7	-	50.8	-
	female	94.4	14.3	51.8	48.4	52.6	21.7	-	50.9	-
4	male	102.3	16.7	54.8	49.1	55.5	22.7	-	56.1	-
	female	101.1	16.1	53.3	49.2	55.0	22.9	-	55.9	-
5	male	109.0	19.1	57.0	50.7	58.1	23.8	-	60.8	-
	female	107.9	18.3	55.5	50.1	57.5	24.0	-	60.7	-
6	male	115.5	21.5	59.1	53.4	60.8	25.2	-	65.6	-
	female	114.6	20.9	57.8	52.1	60.6	25.5	-	65.5	-
7	male	122.0	24.9	62.4	56.1	64.6	26.5	40.4	70.1	27.8
	female	120.5	23.3	60.0	53.2	63.3	26.5	39.2	69.5	27.9
8	male	127.7	28.5	65.5	58.6	68.0	27.5	42.4	74.0	29.1
	female	126.5	26.5	63.0	55.4	66.5	27.6	41.8	74.0	29.0
9	male	133.2	32.3	68.6	61.3	71.3	28.8	44.5	78.0	30.2
	female	131.9	29.9	65.7	57.8	69.6	29.0	43.6	77.7	30.4
10	male	138.0	35.4	70.8	63.0	74.0	29.7	46.5	81.4	31.0
	female	138.4	34.5	69.2	60.3	73.7	30.2	46.0	82.2	31.6
11	male	144.8	41.5	75.0	66.8	78.1	31.1	49.1	86.2	32.6
	female	145.0	37.8	71.2	61.1	76.8	31.6	48.4	86.8	33.0
12	male	150.6	45.2	77.0	67.4	80.6	32.6	51.3	90.3	33.9
	female	150.9	43.5	75.0	63.6	81.9	32.9	50.8	90.2	34.4
13	male	158.2	51.0	80.7	69.1	84.6	34.6	53.7	94.9	36.1
	female	155.1	47.9	77.7	65.0	86.2	34.3	52.3	92.6	35.9

1) 허리둘레의 경우 3세에서 6세까지는 1997년도 자료임. 2004년 자료가 준비되지 못함. 자료: 한국인 인체치수조사 Size Korea, 2004, 국민표준체위조사자료.

대체로 유아와 아동의 신체발달을 고려하여 신생아(infants, 유아)를 위한 유아복 치수규격과 성별 구분이 필요한 아동을 위한 아동복 치수규격으로 구분한다(이지연·천중숙 2001).

이 시기의 특징을 살펴보면 첫째, 수평크기보다 수직크기의 발육속도가 큰 시기이므로 성인에 비해 훌쩍하지만, 피하지방은 상대적으로 잘 발달하여 등그스럼한 체형을 지니는 제2차 충실기에 속한다. 둘째, 상체보다 하체부의 발육속도가 큰 시기이지만, 아직은 하체부의 발육이 충분하지 않아 하반신에 비해 상반신이 상대적으로 발달해 있는 체형으로 특히 대퇴부위가 짧다. 셋째, 가슴둘레, 엉덩이둘레가 작으나 상대적으로 허리둘레가 굵어 몸매에 굴곡이 없는 체형이다. 넷째, 측면형태는 성인에 비해 앞·뒤 두께가 두껍고, 복부가 나온 형태이면서 뒤로 젖혀진 체형이다(김인숙 등 2002).

Table 1은 산업자원부 기술표준원에서 실시한 제 5차 한국인 인체치수 조사사업 결과치 중에서 키, 몸무게, 가슴둘레, 허리둘레, 엉덩이둘레 등의

몇몇 중요한 신체부위의 연령별 평균치의 결과이다.

인터넷에서 통신판매를 하고 있는 아동복업체의 치수규격을 조사해 본 결과 Table 2에서 보는 바와 같이 연령을 참고호수로 표기하는 경우와 연령과 함께 신장·가슴둘레를 제시하거나, 하의만을 제작할 경우 허리둘레와 길이만을 제시한 경우도 있었다. 호수는 연령을 그대로 표시하고 있었는데, 3호는 3~4세용, 5호는 5~6세용, 7호는 7~8세용 또는 6~7세용, 9호는 9~10세용 또는 8~9세용, 11호는 11~12세용 또는 10~11세용으로 표시되어 있어서 호수는 옷을 착용하는 아동의 나이를 기준으로 함을 알 수 있다. 그러나 TooNaa, Short Cap, Little BOB DOG의 경우 호수의 표기가 아동의 연령과 다르게 표시되어 있어 아동복 업체 간의 치수가 통일되어 있지 않았다.

III. 연구방법

1. 조사대상

유아교육기관에서 착용하는 유치원복의 착용

Table 2. The grade of uniform measurement of Internet shopping mall

Size		3	5	7	9	11	13	15	
Chun Woo	age			6~7	8~9	10~11	12~13	14~15	
Fosbike	age			6~7	8~9	10~11	12~13	14~15	
TooNaa	age		3~4	5~6	7~8	9~10	11~12		
	age		2~3	4~5	5~6	7~8	8~9	10~11	
Short Cap	stature		80~89	90~99	100~109	110~119	115~125	125~135	
	chest circumference		45~49	50~52	53~56	57~61	62~67	68~71	
	waist circumference		47~48	49~51	52~53	54~55	56~58	59~61	
Little BOB DOG	age		3~4	5~6	6~7	7~8	9~10		
	chest circumference			58	61	64	67	70	
	stature			110	120	130	140	150	
Miffy	age		3~4	5~6	7~8	9~10	11~12		
	chest circumference		52	54	59	62	67		
	stature		100	110	120	130	140		
MicKey-Club	age		3~4	5~6	7~8	9~10	11~12	13~14	15~16
	stature		95	110	120	130	140	152	162
	waist circumference		51	53	56	58	61	64	67
	chest circumference		54	57	60	64	68	73	78
Aideul	waist circumference		56	58.5	61	63.5	66	68.5	
	slacks length		64	70	77	81	87	94	

실태를 파악하기 위하여 창원시내의 51개의 유아교육기관을 대상으로 실태조사를 실시하였다. 조사대상 유아교육기관의 유형은 Table 3에서 보는 바와 같이 사립유치원 26개(51%), 공립유치원 12개(23.5%), 어린이집 6개(11.8%) 등 51개 시설의 원아의 학부형과 교사를 대상으로 하였다.

2. 조사기간 및 조사 방법

유치원복의 착용실태를 위한 1차 조사는 2004년 8월 27일부터 9월 2일 사이에 실시하였고, 이 시기에는 하복을 착용하고 있었다. 춘추복의 착용실태를 파악하기 위하여 2004년 9월 21일부터 24일까지 2차 조사를 실시하였다.

조사방법으로는 유치원 교사와의 개별 면접 조사를 통하여 원아수, 대상연령, 유치원복 착용유무와 유치원복의 유형, 유치원복의 착용빈도, 유치원복의 가격, 유치원복의 치수체계 등 유치원복 착용실태를 파악하였으며, 유형과 디자인을 정확하게 파악하기 위하여 유아교육기관에 다니

는 아동의 유치원복 착용모습을 촬영하였다.

유치원복의 유형이 스커트나 바지위에 재킷을 입거나, 원피스 차림인 외출복 스타일과 편직물에 허리둘레, 손목, 발목 부분에 고무편 처리가 되어 있어서 활동하기 편한한 체육복 스타일, 그리고 생활한복 스타일로 나누어 조사하였으며, 외출복스타일의 유치원복을 입는 경우에 체육복을 따로 구입하는 기관이 있었지만 이는 제외하고, 등하교시에 입는 유치원복 만을 대상으로 하였다.

유치원복의 실제크기를 파악하기 위해 3가지 유형 중 가장 많이 착용되고 있는 체육복 스타일로 한정하여 실측을 하였다. 실측 의복은 구입빈도가 높은 7호, 9호, 11호, 13호의 춘추복 상의, 하의, 하복 상의, 하의의 치수를 계측하였다. 춘추복 상·하의의 경우 15개원, 하복 상의는 7개원, 하의는 11개원을 대상으로 하였으며, 상의의 경우 가슴둘레, 허리둘레, 밑단너비, 옷길, 어깨너비, 화장길이, 소매통, 진동깊이 등을 줄자로 계측하였고, 하의의 경우 허리둘레, 앞밑위길이, 뒤밑위길이, 밑아래길이, 옷길, 엉덩이둘레등을 줄자로 계측하였다.

Table 3. The types of child education institutions

		frequency	percent (%)
Types	Private Kindergarten	26	51
	Public Kindergarten	12	23.5
	Child Care Center	6	11.8
	Special Care Center	2	3.9
	Child Care Center built in a Company	2	3.9
	Religious Kindergarten	3	5.9
	Total	51	100
Age	3~5	34	66.7
	2~5	9	17.6
	4~5	3	5.9
	5	3	5.9
	Etc.	2	3.9
Total	51	100	
Scare	Under 50 kids	14	27.5
	51~Under 100 kids	17	33.3
	101~Under 150 kids	5	9.8
	151~Under 200 kids	8	15.7
	201~Under 400 kids	7	13.7
Total	51	100	
On Uniforms or Not	Uniformed	46	90.2
	un Uniformed	5	9.8
Total	51	100	

3. 자료의 분석

착용실태에 관한 자료인 원아수, 대상연령, 유치원복 착용유무와 유치원복의 유형, 유치원복의 착용빈도, 유치원복의 가격, 유치원복의 치수체계는 빈도와 퍼센트를 구하였고, 사진 촬영한 것은 유치원복의 유형별로 정리하였다. 유치원복의 치수를 계측한 결과는, 각 유치원에 대하여 도식화와 호수별, 부위별 치수를 도표화하였다. 이를 토대로 각 부위별, 호수별 평균을 구하였으며, 각 호수에 해당하는 연령의 신체치수 또는 유치원 대상연령의 신체치수와 비교·분석하였으며, 춘추복과 하복의 평균치수를 비교·분석하였다.

IV. 연구결과

1. 유치원복의 착용 실태

1) 유치원복의 착용 유무

창원시내에 소재한 51개의 조사대상 유아교육

기관 중에서 직장 부설 보육시설 2개소와 공립유치원 2개소, 선교원 1개소를 제외한 46개의 기관에서는 유치원복을 갖추고 있었다(Fig. 3).

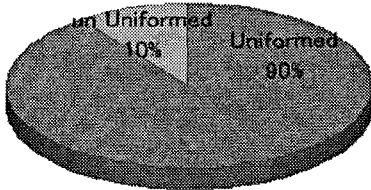


Figure 3. Wearing uniforms or not

유치원복은 대부분 춘추복을 기본으로 하고 있으며, 여름에는 하복을 겨울에는 춘추복에 방한용 조끼를 착용하거나 개인용 외투를 착용케 하였다. 하복의 경우 34개 기관에서만 하복을 착용하였는데, 여름방학이 있어 하복을 착용하는 기간이 짧기 때문으로 보인다.

2) 유치원복의 유형

춘추복의 경우 51개의 조사대상 유아교육기관 중에서 유치원복이 없는 5개원과 에이프런만을 사용하고 있는 한 기관을 제외한 45개원을 대상으로 살펴보면, Fig. 4에서와 같이 체육복 스타일을 착용하는 곳이 35개원으로 77%이고, 다음으로 외출복 스타일을 입는 곳이 7개원으로 16%, 생활한복이 3개원으로 7%를 차지하였다.

하복의 경우 34개원만이 하복을 착용하였는데, 하복의 유형을 살펴보면 Fig. 5에서 보는 바와 같이 체육복 스타일을 입는 원이 22개원으로 64%, 외출복 스타일이 8개원으로 24%, 흰색 티셔츠가

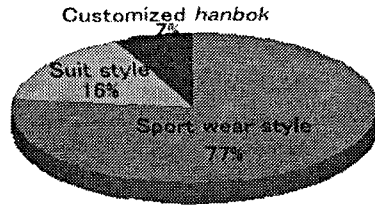


Figure 4. The styles of spring and fall uniforms

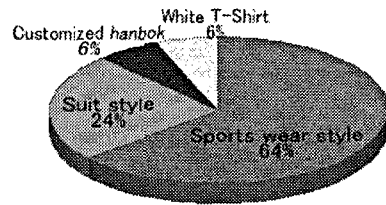


Figure 5. The styles of summer uniforms

2개원으로 6%, 생활한복 스타일이 2개원으로 6%로 나타났다. 이와 같이 유치원복의 경우 하복이나 춘추복 모두 체육복 스타일의 원복을 가장 많이 착용하고 있음을 알 수 있었다.

유치원복의 유형을 체육복 스타일, 외출복 스타일, 생활한복 스타일로 나누어 볼 수 있는데, 아래 Fig. 6은 창원시내 유아교육기관에 등원하는 원아의 원복 착용 모습을 촬영하거나 보관상태의 유치원복을 촬영한 것이다.

3) 유치원복의 착용빈도

유치원복의 착용빈도는 체육수업이나 견학, 소풍 등 행사가 있는 경우에만 착용하는 경우와 일주일에 2번이나 3번 정도 착용, 매일 착용하는 경우로 다양하게 운용되고 있었다.



Figure 6. The representative styles of uniforms

유치원복이 있어도 착용을 강요하지 않으면 세탁 등의 문제로 부모가 입히지 않는다고 하였으며, 매일 착용하는 경우는 대부분이 2벌 이상의 유치원복을 소유하고 있었다. 또 유치원복과 체육복이 따로 있어 월·수·금은 유치원복을, 화·목은 체육복을 입히는 곳도 있었다. 견학, 소풍 등 행사가 있는 경우에만 착용한다가 26개로 전체의 58%이었으며, 매일착용이 17개로 전체의 38%이었다(Fig. 7).

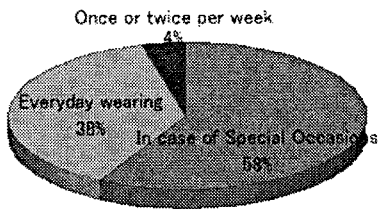


Figure 7. The Frequency of wearing uniforms

4) 유치원복의 가격

유치원복의 가격은 35개 기관 만이 응답하였는데, 유치원복의 가격이 입학금에 포함되어 있거나, 공립 유치원의 경우 학부모가 결정하는 경우도 있었다.

하복의 가격은 일만원대인 유치원이 8개로 전체의 36%이었으며, 이만원대인 유치원도 8개로 전체의 36%를 차지하여 일만원과 이만원대의 유치원복을 착용하는 곳이 가장 많았다. 춘추복은 하복에 비하여 약간 높은 가격대를 나타내었는데, 2만원대가 12개로 39%, 3만원대가 8개로 26%, 사만원대가 5개로 16%를 나타내었다.

5만원대 이상인 경우는 6개로 19%이었으며 아주 비싼 경우는 9만원대의 유치원복을 착용하는 곳도 있었다. 공립유치원이나 어린이집 등의 기관에서는 주로 2~3만원대의 유치원복을 착용하였고, 5만원대 이상의 높은 가격대의 유치원복을 착용하는 곳은 모두 사립유치원이었다.

5) 유치원복의 치수체계

유아교육기관의 대상연령은 만 2세에서 5세까지였으나, 공급되는 유치원복의 치수는 5호에서

17호까지였다.

유치원복 치수체계에 대하여 조사한 결과 Table 4에서 보는 바와 같이 45개원 중에서 7호에서 15호까지 제공하는 곳은 15개원으로 전체의 33%를 차지하여 가장 많았으며, 7호에서 13호까지 제공하는 곳은 11개원으로 전체의 24%이었다. 또한 5호에서 13호까지 제공하는 곳은 4개원, 5호에서 15호까지 제공하는 곳은 3개원으로 전체의 16%이었다.

원아들의 연령은 만2세에서 5세까지이지만 한국식 나이는 4세에서 7세이고, 아동의 빠른 성장을 고려하여 한두 치수 크게 구입하는 것을 감안한다 하여도 아동의 연령과 유치원복의 호수사이에는 격차가 있음을 알 수 있었다.

많이 구입하는 치수는 9호, 11호였으며, 체격이 크거나 뚱뚱한 경우 13호, 15호 등의 큰 치수를 구입하였고, 이는 길이보다 폭이 좁기 때문이었다.

2. 유치원복 치수와 실측치수

각 유치원의 유치원복 실측치수 계측을 위하여, 가장 많이 입고 있는 체육복 스타일의 춘추복 상·하의와, 하복 상·하의의 각 부위의 치수를 실측하여 호수별로 정리하였다.

1) 춘추복

춘추복 상의는 주로 편직물을 사용했고, 허리둘레와 손목 부분에 고무편 처리가 되어 있으며, 소매는 라글란소매 또는 셀인소매로 되어 있었다. 목둘레는 주로 라운드넥을 고무편으로 처리하였고, 작은 칼라나 후드가 달린 것도 있었으며,

Table 4. The grade of uniform measurement

Size	Frequency	Percent(%)
5~13	4	9
5~15	3	7
7~11	1	2
7~13	11	24
7~15	15	33
7~17	1	2
9~13	5	11
9~15	3	7
11~13	2	5
Total	45	100

앞길 중심에 포켓이 달린 것도 있었다.

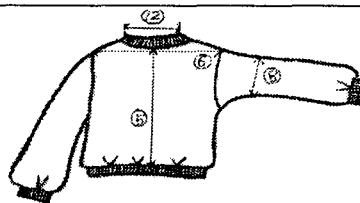
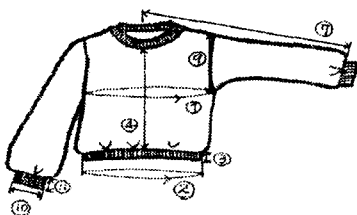
15개원을 대상으로 7호에서 13호까지의 가슴 둘레, 허리둘레, 밑단너비, 옷길이, 어깨너비, 화장길, 소매통, 진동깊이 치수를 측정하였으며

(Table 5), 그 중 둘레와 길이의 기준이 되는 가슴둘레와 옷길이, 소매길이를 살펴보면,

첫째, 가슴둘레치수의 7, 9, 11, 13호의 평균치는 76.6, 81.0, 84.6, 88.4cm로 7세, 9세, 11세, 13세

Table 5. The measurement of main body-on spring and fall uniforms¹⁾ (unit: cm)

~	size	W	Q	Y*	u	d	v	m	R	U	S	X	Z*	a,b*	c	Mean
Bust circumference ①	7	76	80	78	80	70	82	76	81	72	78	77	74	76	75	76.6
	9	79.6	84	83	84.4	74	88	80	83	76	82.4	83	78	79	79	81
	11	83	86	86	87	78	93	84	84.4	82	86.2	88	82	82	84.4	84.6
	13	86	88	90	90	82	97	88	87.4	85	92.4	94	86	84	88	88.4
Waist circumference ②	7	49	52	56.4	48.8	46	48	56	48	48.8	51	60	43	52	48.4	50.6
	9	52	56	60	52	50	55	60	54	56	56	64	48	56	52	55
	11	58	60	64	56	54	58	64	58	60.6	60	68	52	60	56	59.2
	13	62	64	68	60	58	62	68	62	67.4	64	72	59	64	60	63.6
Hem length ③	7	4.8	4	4	5	4.5	5	4.8	4.5	4.2	4.6	4	5	4.5	5.5	4.6
	9	5	4	4	5	4.5	4.8	4.8	4.4	4	4.6	4	4.7	4.5	5.5	4.6
	11	5	4	4	5	4.5	5	5	4.3	4	4.5	4.2	4.8	4.5	5.3	4.6
	13	4.8	4	4.2	5	4.5	5	5	4.5	4.1	4.5	4	5	4.2	5.5	4.6
Full length ⑤	7	34.5	35	31	36	36.2	40	34	37	33.7	35.4	33.6	37	35	35.5	35.3
	9	36	37.2	34	39	39.5	43	37	40	36.8	38	36	40.1	38	38	38
	11	39.5	40	37	42	42.7	46	40.6	43.3	39	41	39	43.3	41	41	41.1
	13	42	43	41	45	45	49	43	45.5	42	44	42	46	44	44	44
Bishoulder length ⑥	7	33	31.3	33	38	33	37	35								34.4
	9	35	33.8	35.3	40	35.2	40	37								36.6
	11	36.7	35.8	37.3	42	37.4	43	38.5								38.7
	13	39	37.8	39	44	39	45	40								40.5
Cervical to ulnar styloid ⑦	7	47	50.3	44.9	45	48.5	50.2	48	45	43.7	45.2	46.3	49	46	46	46.8
	9	49.5	52	47.6	47.3	50	53.2	50	47.5	47	48.8	49.5	52	48.5	48	49.4
	11	53	55.3	50.9	50	52.8	55	53.5	49.7	50	51	52	55	50	50.8	52
	13	55	57.8	53	52.7	54	58	55	52	53	54.5	55	57	52.4	53.7	54.5
Sleeve width ⑧	7	17.5	16.2	16.5	16	15.5	20	14.5	16.5	15.5	16.5	16.5	17	16.5	16.8	16.5
	9	18.5	17.4	17.5	17	16.5	21	15.5	17.5	16.5	18.5	17.5	18	17.5	15.5	17.5
	11	20	19	18.6	18	17.5	22	16.5	19	17.2	19	18.3	19	18.5	17.7	18.6
	13	21.5	20.5	19.3	19	18.2	22.5	18	20.5	19	20.5	20	20.5	19.5	18.4	19.8
Arm hole height ⑩	7	18	17	17	16.5	16	20.5	15	17	16	17	17	17.5	17	16	16.7
	9	19	18	18	17.5	17	21.5	16	18	17	18	18	18.5	18	17	18
	11	20.5	19.5	19	18.5	18	22.5	17	19.8	18	19.4	18.8	19.5	19	18	19.1
	13	22	21	20	19.4	19	23	18.2	21	19.5	21	20.3	21	20	19	20.3



의 가슴둘레 62.4, 68.6, 75.0, 80.7cm 보다(Table 1의 Size Korea 2004자료 참고) 크기는 하나 아동복 제작 시 가슴둘레 여유분 10~12cm을 포함하는 치수보다는 작으며, 유치원간의 치수차이가 심했다. 상의제작 시 기준이 되는 가슴둘레 치수에서 차이가 많이 났음은 치수체계에 있어 많은 문제점이 있다고 보여진다.

둘째, 옷길이(뒷길이)의 경우 7, 9, 11, 13호의

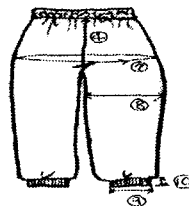
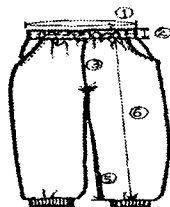
평균치수가 35.3, 38, 41.4, 44cm로 7세, 9세, 11세, 13세의 등길이 27.8, 30.2, 32.6, 36.1cm에, 밑위길이(약 21~23cm)를 더한 옷길이 49.8, 52.2, 54.6, 58.1cm 보다는 짧게 제작되었음을 알 수 있었다.

셋째, 화장길이의 경우 7, 9, 11, 13호의 평균 치수는 각각 46.8, 49.4, 52, 54.5cm로 상의 치수 중 유치원 간의 호수에 따른 오차가 가장 적은 항목이었으며, 디자인에 관계없이 팔길이에 맞아

Table 6. The measurement of main body-on spring and fall pants

(unit: cm)

	W	Q	U	S	X	Y	Z	a,b	u	c	d	v	m	R	Mean	
Waist circumference ①	7	44	41	40	44	41	43	44	46	40	44	44	42	40	44	42.6
	9	46	43	42	46	43	45	46	48	43	46	46	44	42	46	44.8
	11	48	44	44	48	45	46	48	50	45	49	48	46	44	48	46.6
	13	50	46	46	52	47	48	50	52	47	51	50	49	46	49	48.8
Front crotch length ③	7	22.7	21.2	22	22.4	21.9	21.3	24	23	21	22	20	22.6	19	22.6	21.8
	9	23	23.7	23	23.5	23.3	23	24.5	24	22	22.5	20.5	23.6	20.7	24.3	23
	11	24	26.5	26	24.8	24.4	24	25	25	23	23.5	21	24.2	22	25.7	24.2
	13	25	27.5	27	25.5	25.3	25	25.5	26.5	24	24	22	25.5	23.8	26	25.2
Back crotch length ④	7	24.5	25	27.5	25.5	24.5	25	24.5	25.5	24	28	23	26.5	24	25.2	25.1
	9	25.3	25.5	28.5	26	26.5	25.5	25.4	26	24.5	28.5	24.2	27	25	26	26
	11	26.2	26.5	29.5	27	27.6	26.2	26	27	25	29	25	28	26	27	26.9
	13	27	27.2	30	29.4	28.5	26.9	28.2	29.1	25.5	29.5	26	28.5	29	27.5	28
Inside length ⑤	7	36	36	36	36	34	33	36	37	36	37	34	39	37	39	36.1
	9	37.2	38	38	38	37	36	38	38	39	39	37	42	39	41	38.4
	11	38.2	40	40.6	39.8	40	39.5	40.9	40	40	41	40	45	43	43	40.8
	13	40	41.5	42.3	42.3	43	40	43.5	42	43.7	43.5	42	48	48	44	43.1
Full length ⑥	7	56.5	54.5	56.3	55.3	54	50	59	57	56	59	55	58.4	53	57	55.8
	9	58.5	57.5	58.4	58	57.4	54	62	59	58	61	57	61.5	56	59	58.4
	11	60.5	61	61.8	62	61.5	58	64	61	61	63	60	63.5	60	61	61.3
	13	63	64.5	64.7	66	64	62	67	64.5	64.5	65.1	63	66	65	63.5	64.5
Hip circumference ⑦	7	76	80.6	80	81	86.4	80	82.6	77	78.6	78	80.6	78	84	80	80.2
	9	80.8	85	84	84.6	90	84	87.4	81	83.6	83	84.6	82	88	84	84.4
	11	84	89	88	89	94	88.2	91.6	85.2	87.4	87.4	89.6	87	92	88	88.6
	13	88	92	92	92	98	92	94	90	91.4	90	92	90	96	92	92.2



야 하기 때문에 생각된다. 7세, 9세, 11세, 13세의 화장에 해당되는 어깨너비/2+팔길이는 53.7, 58.9, 64.7, 70.0cm여서 가슴둘레, 옷길이에선 볼 수 있었듯이 호수에 해당되는 연령이 입기에는 무리가 있었다.

춘추복 하의도 상의와 동일한 편직물을 주로 사용하였고, 허리는 고무밴드로 처리되어 있으며, 허벅지와 부리의 둘레차이가 적고, 바지부리는 고무편 처리가 되어 있었다.

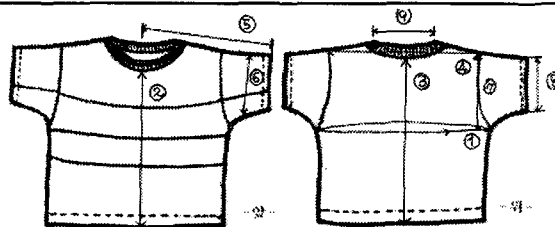
허리둘레, 앞밑위길이, 뒤밑위길이, 밑아래길이, 옷길이, 엉덩이둘레 치수를 측정하였으며 (Table 6), 그 중 둘레와 길이의 기준이 되는 허리둘레와 엉덩이둘레와 옷길이를 살펴보면,

첫째, 허리둘레의 경우 7, 9, 11, 13호의 평균 치수는 42.6, 44.8, 46.6, 48.8cm로, 7세, 9세, 11세, 13세의 허리둘레 56.1, 61.3, 66.8, 69.1cm 보다 작았고, 유치원 대상 연령인 3~6세의 허리둘레 48.9, 49.1, 50.7, 53.4cm 보다도 작았음을 알 수

Table 7. The measurement of main body-on summer uniforms¹⁾

(unit: cm)

~	size	Y	Z	c	*R	*U	*S	d	Mean
Bust circumference ①	7	68	64	70	68	-	68	68	67.6
	9	72	68	74	72	72	72	72	71.8
	11	76	72	78	76	76	76	76	75.8
	13	80	76	82	80	80	80	80	79.8
Full length ③	7	39	40	41	39	-	36	40	39.2
	9	42	42	43	41	40	39	42	41.3
	11	45	44	45	43	42	42	44	43.6
	13	48	46	47	45	44	45	46	45.9
Bishoulder length ④	7	30	28	31	29	-			29.3
	9	32	30	33	31	31			31
	11	34	32	35	33	33			33.4
	13	36	34	37	35	36			35.6
Cervical to ulnar styloid ⑤	7	25	24	25	25	-	24	23.5	24.4
	9	27	26.2	28	27	26	26	25.5	26.5
	11	30.4	29.2	31	29	28	28	28.5	29.2
	13	33	32	34	31	30	30	31.5	31.3
Sleeve width ⑥	7	15	14.5	13.5	14	-	16	13.5	14.4
	9	15.5	15	14	14.5	15	16.5	14	14.9
	11	16	16	15	15.5	15.5	17	15	15.7
	13	16.5	17	16	16.5	16	17.5	16	16.5
Arm hole height ⑦	7	16.5	14.5	15	15.5	-	17.5	14	15.5
	9	17	15	16	16	16.5	18	15	16.2
	11	17.5	15.5	17	16.5	17	18.5	16.2	16.9
	13	18	16	18	17	17.5	19	17	17.5



있었다. 허리둘레의 이러한 격차는 고무밴드로 제작되어 착용 시 늘어나게 되며, 고무밴드를 최대한으로 신장시키면 엉덩이 둘레와 유사해지는 것을 알 수 있었다.

둘째, 옷길이의 경우 7, 9, 11, 13호의 평균치수는 55.8, 58.4, 61.3, 64.5cm로, 7세, 9세, 11세, 13세의 신체치수(배꼽수준허리높이) 70.1, 78, 86.2, 94.9cm보다 16~30cm나 짧았다. 편차도 3cm 정도로 신체치수의 편차와는 많은 차이를 보였다.

셋째, 엉덩이 둘레의 경우 7, 9, 11, 13호의 평

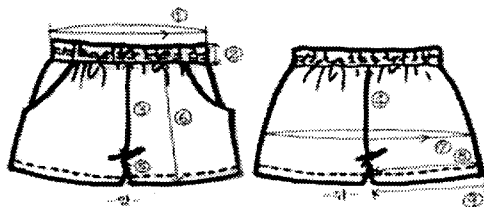
균치수는 80.2, 84.4, 88.6, 92.2cm로 7세, 9세, 11세, 13세의 신체치수인 64.6, 71.3, 78.1, 84.6cm보다 8~15cm의 여유가 있었다.

춘추복의 실측치수와 신체치수를 살펴본 결과 가슴둘레와 엉덩이둘레는 7, 9, 11, 13호에 해당되는 연령의 신체치수보다 넉넉하게 제작되었고, 옷길이와 화장, 바지길이는 신체치수보다도 작게 제작되어 있었다. 이는 가슴둘레와 엉덩이둘레는 디자인 등에 의한 여유이고, 화장, 바지길이등은 신체치수와 실측치수가 일치해야 하는 부위이다.

Table 8. The measurement of main body-on summer half pants¹⁾

(unit: cm)

~	size	S	Y	X	Z	W _{a,b}	c	d	U	Q	Mean
Waist circumference ①	7	36	36	40	37	47	40	36	-	47	39.8
	9	38	38	42	39	49	42	38	36	49	41.2
	11	40	40	44	41	51	44	40	38	51	43.2
	13	42	42	46	43	53	46	42	40	53	46.2
Front crotch length ③	7	19.5	21	20	20	19	21	20.5	-	19	19.8
	9	20.5	22	21	21	20	22	21.5	19	20	20.8
	11	21.5	23	22	22	21	23	22.5	20	21	21.8
	13	22.5	24	23	23	22	24	23.5	21	22	22.8
Back crotch length ④	7	25	26	25	25	24	25	24	-	26	25
	9	26	27	26	26	25	26	25	26	27	26
	11	27	28	27	27	26	27	26	27	28	27
	13	28	29	28	28	27	28	27	28	29	28
Inside length ⑤	7	5	5.5	8	5	6.5	5.5	5	-	6.5	5.9
	9	7.5	6	8.5	6.5	7	6.5	5.5	6	7	6.7
	11	9	6.5	9	8	7.5	7.5	6	7.5	7.5	7.6
	13	10.5	7	9.5	9.5	8	8.5	6.5	9	8	8.5
Full length ⑥	7	25	25	24.5	24.5	25	24	24	-	25	24.6
	9	25.5	26.5	26	26.5	25.5	26.5	25	24.5	26.5	25.7
	11	26	28	27.5	28.5	27	28	26	26	28	27.2
	13	26.5	29.5	29	30.5	28.5	29.5	27	27.5	29.5	28.6
Hip circumference ⑦	7	76	76	74	72	70	72	78	-	69	73.4
	9	80	82	80	76	74	76	84	76	73	77.8
	11	84	88	86	82	80	80	91	82	77	83.4
	13	88	94	92	86	86	84	94	86	81	87.8



따라서 유치원복은 7, 9, 11, 13호에 해당되는 연령보다는 유치원 대상연령이 착용하기에 적당한 길이로 2~5세(한국식 나이 4~7세)가 입기에 적합한 크기의 유치원복에 7, 9, 11, 13호라는 호칭을 부여한 것으로 추측된다.

상의 제작 시에 기준이 되는 가슴둘레의 치수가 동일한 호수입에도 유치원간의 치수차이가 많이 나는 것은 Table 2에서 살펴 본 바와 같이 아동복업체 간의 치수가 통일되어 있지 않기 때문으로, 치수체계에 있어 많은 문제점이 있다고 보여진다.

2) 하복

하복 상의는 T셔츠 형으로 목둘레는 고무편으로 처리되어 있었고, 주로 라운드네크라인이며 2개원은 V네크라인이었다. 소매는 2개원은 라글란 소매이고 나머지는 셀린소매이며, 밑단은 1개원은 고무편으로 처리하였고 나머지는 접어박았다.

7개의 원을 대상으로 7호에서 13호까지의 가슴둘레, 옷길, 어깨너비, 화장길이, 소매통, 진동깊이 치수를 측정하였으며(Table 7), 이를 춘추복 상의와 비교해 보면

첫째, 가슴둘레의 경우 7, 9, 11, 13호의 평균치수 67.6, 71.8, 75.8, 79.8cm는 춘추복의 평균치수 76.6, 81, 84.6, 88.4cm보다 10cm정도가 작았다. 이는 하복의 경우, 춘추복에 비해 맨살 위에 직접 입히는 것이기 때문에 가슴둘레 치수가 춘추복에 비해 작은 것으로 생각된다.

둘째, 옷길이(뒷길이)의 경우 7, 9, 11, 13호의 평균치수가 39.2, 41.3, 43.6, 45.9cm로 춘추복 상의의 평균치수 35.3, 38, 41.1, 44cm보다는 길었다. 이는 춘추복 상의의 경우 밑단이 고무편으로 되어 있는 반면에, 하복 상의의 경우 대부분이 티셔츠 스타일이어서 차이가 나는 것으로 추측된다.

셋째, 소매통, 진동깊이의 경우 춘추복 상의와 비교시에 작음을 알 수 있었다.

하복 하의는 춘추복과 마찬가지로 허리둘레는 고무밴드로 되어 있고, 길이는 무릎위길이를 밑단은 접어박았다. 11개원을 대상으로 허리둘레, 앞밑위길이, 뒤밑위길이, 밀아래길이, 옷길이, 엉덩이둘레 치수를 측정하였으며 그 중 W, a, b, 원

의 경우 디자인이 같았다(Table 8). 이를 춘추복 하의와 비교해 보면

첫째, 허리둘레의 경우 7, 9, 11, 13호의 평균치수는 39.8, 41.2, 43.2, 46.2cm로 춘추복 하의 허리둘레 평균치수인 42.6, 44.8, 46.6, 48.8cm보다도 작은 치수였다.

둘째, 엉덩이 둘레의 경우 7, 9, 11, 13호의 평균치수가 73.4, 77.8, 83.4, 87.8cm로, 춘추복 하의의 평균치수 80.2, 84.4, 88.6, 92.2cm보다 작은 치수였다.

하복을 춘추복과 비교해 보면, 상의의 경우 옷길이를 제외한 나머지 부위가 대체로 춘추복 상의에 비해서 작았고, 하의는 춘추복 하의에 비해 허리둘레, 엉덩이 둘레는 작았고, 허벅지 너비는 비슷하였다.

V. 결론

경상남도 창원시내에 있는 유치원, 어린이집 등의 51개의 유아교육기관을 대상으로 조사한 유치원복의 착용실태를 조사한 결과는 다음과 같다.

1. 51개원 중에서 직장부설보육시설 2개원과 공립유치원 2개원, 선교원 1개원을 제외한 46개원에서 유치원복을 착용하고 있었다.

2. 유치원복의 유형을 살펴보면 춘추복의 경우, 체육복 스타일이 35개원(77%), 외출복 스타일이 7개원(16%)이고, 하복의 경우, 체육복 스타일이 22개원(64%), 외출복 스타일이 8개원(24%)으로 조사되었다. 하복이나 춘추복 모두 체육복 스타일의 원복을 가장 많이 착용하고 있음을 알 수 있었다.

3. 유치원복의 착용빈도를 살펴보면 소풍이나 견학 등의 행사시에만 착용 하는 곳이 26개원(58%)으로 가장 많았고, 매일착용이 17개원(38%), 일주일에 2-3번 착용하게 하는 곳도 있었다.

4. 유아교육기관의 대상연령은 본 연구자의 조사에 의하면 만 2세에서 5세까지였으나, 공급되는 유치원복의 치수는 5호에서 17호까지였다. 유치원복의 치수체계를 살펴보면 7~15호가 15개원(33%)으로 가장 많았고, 7~13호가 11개원(24%),

9-13호가 5개원(11%)순으로 나타났으며, 실제로 7호에서 13호까지를 많이 착용하고 있었다.

7호에서 13호까지의 유치원복의 각 부위별 측정치를 요약한 결과는 다음과 같다.

1. 춘추복 상의의 가슴둘레와 어깨너비는 신체 치수보다 크게 제작되었고, 옷길이가, 화장길이는 신체치수보다 짧은 편임을 알 수 있다. 상의 제작 시에 기준이 되는 가슴둘레의 치수에서 기관별로 차이가 많이 났으며, 옷길이가, 화장길이는 호수의 연령보다는 유치원 대상연령이 입기에 적당한 길이였다.

2. 춘추복 하의의 허리둘레와 옷길이는 신체치수보다 작은 치수로 제작되었으며, 엉덩이 둘레는 호수의 연령보다도 8-15cm 여유있게 제작되었음을 알 수 있다.

3. 하복 상의의 경우 옷길이를 제외한 나머지 부위가 대체로 춘추복 상의에 비해서 작음을 알 수 있다.

4. 하복 하의의 경우 춘추복 하의에 비해 허리둘레, 엉덩이 둘레가 작게 제작되어져서 있음을 알 수 있다.

이상으로 유치원복의 착용실태와 유치원복의 각 호수별 측정결과를 비교분석 해 본 결과, 가슴둘레와 어깨너비, 엉덩이둘레는 7, 9, 11, 13호에 해당되는 연령의 신체치수보다 넉넉하게 제작된 반면에, 옷길이가와 화장, 바지길이는 신체치수보다도 작게 제작되어 있었다. 이는 가슴둘레와 어깨너비, 엉덩이둘레는 디자인에 의한 여유이고, 옷길이가와 화장, 바지길이는 유치원 대상연령(만 2-5세)이 착용하기에 적당한 길이로 2~5세가 입기에 적합한 크기의 유치원복에 7, 9, 11, 13호라는 호칭을 부여한 것으로 추측된다.

본 연구는 창원 시내 일부 유아교육기관에 국한되어 조사 분석하였으므로 전체 유아교육기관의 실태로 해석하는 데에는 신중을 가해야 할 것이다. 유치원복 치수에 관한 본 연구가 유치원복 치수 뿐 아니라 아동복 치수의 연구에도 활용되는 자료로서 도움이 되기를 기대하는 바이다.

참고문헌

- 곽준식 외 6명(1997) 유아교육론. 양서원.
 김혜경·강혜원(1984) 어린이의 의복. 연세대학교 출판부.
 보건복지부(1991) 영유아보호법. 서울: 보건복지부.
 보건복지부(1996) 1997년도 보육사업 지침.
 서울 특별시(2000) 2000년도 보육사업안내. 서울: 서울특별시.
 송명자(1995) 발달심리학. 서울 학지사.
 이은영(1983) 복식 의장학. 서울 교문사.
 오영희·김경희(1999) 유아교육개론. 동현출판사.
 허인아·서용호(2001) 토틀러북. 교학연구사.
 김수현(1993) 유치원복 디자인에 관한 연구: 아동과 교사의 외출복 디자인 선호경향을 중심으로. 홍익대 산업미술대학원 석사학위논문 17-23.
 김미화(1996) 우리나라 유치원 교육과정 변천에 관한 연구. 대학원 학술 논문집 43, 11-29.
 김소영(1996) 사회화의 장으로서의 유치원. 교육연구 15, 117-130.
 김인숙·석혜정 외 5명(2002) 아동복 치수 인지도와 맞춤새 조사. 대한가정학회지 40(12), 120.
 서문희·임유경·박애리(2002) 2002년도 전국 보육실태조사보고. 보건복지부·한국보건사회연구원.
 윤복자(1982) 유치원복에 대한 착용견해와 적합성에 관한 연구. 부산대 석사학위논문.
 윤정혜·조윤주·박정순(1995) 아동 기성복 상의 치수규격에 관한 연구. 복식문화연구 3(2), 307-321.
 윤기영·김경숙(1992) 지역형 유치원 종일제 프로그램 개발을 위한 인식 및 요구 조사. 학생생활연구 10, 19-50.
 이지연·천종숙(2001) 유아복과 아동복의 치수규격에 관한 연구. 의류학회지 25(6), 25
 최유경·이순원(1995) 유아의 월령에 따른 신체발달연구. 한국의류학회지 19(5), 790-800.
 한국인인체치수조사, SizeKorea, KS의류치수규격 검색, <http://sizekorea.ats.go.kr>