

# 월출산국립공원 탐방객의 환경해설 매체에 대한 탐방객 태도<sup>1</sup>

조 우<sup>2\*</sup> · 유기준<sup>3</sup> · 김동필<sup>4</sup>

## Visitors' Attitudes about Interpretive Media in Weolchulsan National Park<sup>1</sup>

Woo Cho<sup>2\*</sup>, Ki-Joon Yoo<sup>3</sup>, Dong-Pil Kim<sup>4</sup>

### 요 약

본 연구는 월출산국립공원에서 자기안내식 환경해설 방식으로 활용되고 있는 각종 해설매체에 대한 탐방객 인식을 파악하여 효율적인 공원관리 기초자료 제공을 목적으로 수행하였다. 이를 위해 탐방객 직접기입 방식의 설문조사를 실시하였고 총 196매의 설문지가 유효 표본으로 이용되었다. 조사결과 '공원 이용-자원 안내판'이 가장 이용률이 높은 환경해설 매체로 나타났으며 탐방로변 수목해설판, 탐방로변 문화자원 해설판, 자기안내식 자연관찰로도 비교적 높은 이용률을 보였다. 그러나 공원안내지도, 정보게시판, 공원정보제공 LED사인, 간이탐방안내소내 전시물 등은 이용의 효율성이 떨어지는 매체로 평가되었다. 공원에 환경해설 매체에 대한 중요도-성취도 분석에서는 전체적으로 높은 중요도와 이에 대한 긍정적인 성취 수준의 응답경향이 나타났다.

주요어 : 자기안내식 환경해설, 설문조사, 중요도-성취도 분석

### ABSTRACT

The purposes of this study were to provide basic visitor information for effective park management and to understand visitors' perception about the interpretive media which is utilized as a self-guide environmental interpretation in Weolchulsan National Park. To accomplish the purposes of study, a questionnaire survey was chosen and the 196 valid samples among them were analyzed. Among who used the interpretive media, the largest proportion used the information board of park use-resources, and the usage rate of interpretive label of woody plant, interpretive sign of cultural asset, and self-guide tour were shown to be relatively high. However, the park brochures(map), bulletin boards, park web sites, LED sign, and visitor center exhibits were evaluated that use efficiency was low. In the analysis of importance-performance, visitors were perceiving the importance of all form of interpretive media greatly. The performance of interpretive media was also evaluated as affirmative.

1 접수 3월 31일 Received on Mar. 31, 2006

2 상지대학교 관광학부 Division of Tourism, Sangji Univ., Wonju, 220-702, Korea (woocho@sangji.ac.kr)

3 상지대학교 관광학부 Division of Tourism, Sangji Univ., Wonju, 220-702, Korea (kijoony@sangji.ac.kr)

4 부산대학교 조경학과 Dept. of Landscape Architecture, Pusan National Univ., Miryang, 627-706, Korea (kimdp@pusan.ac.kr), Visiting Scholar, Dept. of Earth Science, Univ., of Memphis, Memphis, 38152, U.S.A.

\* 교신저자, Corresponding author

**KEY WORDS : SELF-GUIDED INTERPRETATION, QUESTIONNAIRE SURVEY, IMPORTANCE-PERFORMANCE ANALYSIS**

## 서 론

월출산은 1988년 6월 11일 제20호 국립공원으로 지정되었으며 면적은 41.88km<sup>2</sup>로 우리나라 국립공원중 가장 작다. 천황봉(809m)을 주봉으로 구정봉 등 16개 산봉우리와 도갑사계곡, 칼바위, 귀뜰바위 등 빼어난 자연경관을 지니고 있다(국립공원관리공단, 1998). 국립공원은 국가를 대표하는 자연풍경지이며 수려한 자연생태계를 유지하고 있는 곳으로서 후손에게 영원히 물려주어야 할 자연자산이다. 국립공원은 주 5일근무제 확산에 따른 여가시간 증대, 건강에 대한 관심이 커지면서 선호되고 있는 자연체험형 여가 활동을 위한 대표 공간이다. 우리나라 국립공원의 관리정책 기조로 ‘자연보전과 이용의 조화’로 설정하고 있는 실정에서 자원보전과 탐방객의 만족도를 높일 수 있는 체계적인 관리기법이 요구되며 이 점에서 환경해설의 중요성이 높아지고 있다.

환경해설은 대상지 관리의 수단으로 관리주체의 목표 달성을 돕고, 자연 파괴 행위 등 바람직하지 못한 이용 행위를 줄이며 탐방객으로 하여금 방문지에 대한 이해를 도와 새롭고 즐거운 경험을 제공하여 만족감을 높이며 탐방객으로 하여금 관리주체의 목표와 목적에 대한 이해를 증진시킬 수 있다(Sharpe and Gensler, 1978; Regnier *et al.*, 1994). 우리나라 국립공원에서도 탐방객 만족, 이미지개선, 자원관리의 효율성을 높이기 위해 실시하고 있는(국립공원관리공단, 2004b) 공원관리프로그램이다.

미국 국립공원에서 중요한 관리도구로서 제도도입 초창기부터 활용했던 환경해설이 우리나라 국립공원에 본격적으로 적용되기 시작한 것은 1998년으로 볼 수 있다. 환경해설은 안내자에 의한 해설과 자기안내식 해설로 구분되며 우리나라는 국립공원관리공단이 관리하는 공원을 중심으로 운영되고 있다. 1992년 내장산에 자기안내식 해설유형의 자연관찰로를 개설하였고 1998년부터 지리산, 다도해해상, 월출산, 북한산, 번산반도 등 일부 공원에 자연관찰로를 도입하였으며(국립공원관리공단, 1999) 2000년에는 안내자 해설방식을 6개 공원에서 시범 운영하였고 2001년부터는 18개 공원에서 진행되고 있다. 안내자 해설방식으로 27개 기획 프로그램과 61개의 고정프로그램이 산림, 역사문화재, 깃벌, 아고산지대 대피소 등을 중심으로 이루어지고 있다. 자연관찰로를 조성하고 고정식 생태해설판을 설치하고 있는

자기안내식 환경해설유형은 31개소에 달한다(국립공원관리공단, 2004b). 월출산국립공원의 환경해설 프로그램은 천황지구, 무위사지구, 도갑지구에 조성한 자연관찰로를 중심으로 2001년부터 2005년까지 총 27개의 안내식 환경해설 프로그램을 진행하였고 919회에 걸쳐 27,804명이 참여하였고 자연관찰로상에 설치한 생태해설판에 의한 자기안내식 프로그램이 운영되고 있다.

국립공원 환경해설의 효율성을 높이기 위해서는 이용현황과 평가가 지속적으로 이루어져야 하나 환경해설기반을 조성하는데 역점을 두고 있는 상황에서 그 단계에 까지 이르지 못하고 있다. 자연생태계 보전과 이용의 조화가 중요시 되면서 탐방객 특성 및 행태에 대한 연구가 관리주체를 중심으로 본격적으로 이루어 지고 있음에도(국립공원관리공단, 2000; 2004a; 2004c) 환경해설에 대한 이용과 평가는 다루어 지고 있지 않고 있다. 국립공원에서 환경해설과 관련해서 실체를 대상으로 한 연구는 자연관찰로의 조성과 운영을 평가한 연구(조우, 2001)와 내장산국립공원 자연관찰로에 설치한 해설매체의 해설기능 평가 연구(전경수, 1999a; 1999b)외에는 전무하다. 국립공원에 안내식 환경해설이 도입되기 전에 환경해설 프로그램을 제안하기 위한 연구로는 이종수(1999), 홍성문(1999), 김진선과 홍수용(2000)의 보고가 있다.

환경해설 매체는 자기안내식 환경해설 방식에서 활용되는 도구로서 환경해설을 실시하기 위한 주요 기반 시설인 자연관찰로상에 설치한 사인과 리플렛 및 소책자, 기타 탐방로 상에 설치한 사인류(생태, 문화, 수목해설판 등), 탐방안내소 등에 설치한 안내판과 멀티미디어, 공원안내지도, 정보게시판 등 다양하다. 환경해설 매체에 관련해서는 수목원을 대상으로 해설판의 교육적 효과 검증(김성일과 황영현, 1997), 수목원 해설판의 기능 효과 분석(손종은과 송형섭, 2002a), 수목원에 설치한 해설판의 디자인에 대한 이용자반응(손종은과 송형섭, 2002b), 자연휴양림에 설치한 해설판의 디자인에 대한 연구(김세천 등, 2003)가 있으며 송형섭과 김성일은(2001)은 환경해설 매체의 전반에 걸친 개발 방향을 정리한 바 있다.

환경해설의 기대 효과를 높이기 위해서는 지속적인 프로그램의 유익성 검증과 이용 평가에 기초한 프로그램 정비가 강조된다(Hammitt, 1984; Medlin and Ham 1992)는 점에서 국립공원에서 활용되고 있는 환경해설

매체의 이용 효율성 평가가 요구된다. 본 연구는 월출산 국립공원을 대상으로 탐방객의 이용특성을 살펴보고 해설매체에 대한 태도를 파악하여 환경해설의 효율성 증진을 위한 기초자료 제공을 목적으로 하였다.

## 연구방법

본 연구는 환경해설 매체에 대한 이해수준을 고려하여 2005년 7월과 8월 총 7일간 월출산국립공원 도갑사, 무위사, 천왕사지구 탐방을 마치고 귀가하는 18세 이상의 탐방객들을 대상으로 설문조사를 실시하여 자료를 수집하였다. 총 220매의 설문지를 회수하였고 그중 응답내용이 미완성된 24매를 폐기처분하고 196매를 유효 표본으로 분석에 이용하였다. 설문조사는 사회과학조사방법론을 교육받은 대학생들이 실시하였고 탐방객 직접기입방식으로 이루어졌다. 설문지는 탐방객들의 사회경제적 특성, 전반적인 방문특성, 대상지내에 분포하는 환경해설 매체의 이용유무 그리고 이용 경험이 있는 환경해설 매체에 대한 중요도-성취도 분석을 위한 문항으로 구성하였다.

설문에 활용한 환경해설 매체는 미국 국립공원청에서 해설매체로 다루고 있는 것을 참고하여(National Park Service, 2003) 연구대상지에 설치되어 있거나 배포되고 있는 ‘공원안내지도’, ‘공원정보제공 LED사인’, ‘공원이용-자원안내판’, ‘간이탐방안내소 전시물’, ‘자기안내식 자연관찰로’, ‘정보게시판’, ‘국립공원 홈페이지’, ‘탐방로변 문화자원 해설판’, ‘탐방로변 수목해설판’으로 모두 9종을 대상으로 하였다. 수집된 자료 분석에는 SPSS 10.0 for Windows 프로그램을 사용하여 빈도 분석과 방문빈도를 독립변수로 한 각 해설매체에 대한 탐방객 태도를 교차분석과 t-검정을 통해 분석하였으며, 이에 대한 중요도-성취도 분석을 위해 Martilla and

James(1977)의 접근방법을 이용하였다.

## 결과 및 고찰

### 1. 응답자의 사회경제적 특성

월출산국립공원의 현지 설문조사에 참여한 196명의 응답자들의 사회경제적 특성을 나타낸 것은 표 1이다. 남자가 66.3%, 여자가 33.7%로 남자 응답자의 비율이 높았다. 연령대는 20대가 28.1%로 가장 많았고 30대(25.5%), 40대(20.9%), 60세이상(9.2%), 50대(8.7%) 순으로 20-40대가 주를 이루었다. 교육수준은 대학이상의 학력을 가진 응답자가 50.0%로 고학력 탐방객 비율이 높았다. 응답자 가정의 월 평균 가구소득은 200-299만원이 34.2%로 가장 많았고 100-199만원 28.1%, 100만원 이하 13.3%, 300-399만원 10.2% 순이었고 500만원 이상의 비교적 고 소득자 비율도 9.2%로 나타났다.

직업별 분포는 학생이 24.5%로 가장 많았고 사무직 회사원(21.4%), 자영업자(17.3%), 공무원(10.7%)주부(9.7%), 전문직(6.6%) 순으로 나타났다. 응답자의 거주지 비율은 전남(46.9%), 광주(24.0%)의 비율이 전체의 70.9%를 차지하고 있어 광주-전남 배후 국립공원의 입지적 특성을 보였다. 이상의 결과 중 응답자의 연령대, 학력은 다른 국립공원에서의 탐방객 이용행태 조사결과와 비슷한 경향을 보였다(김용근, 1993; 김용근과 최성식, 1995; 김용근 등 1996; 김용근과 유기준, 1999; 유기준과 김용근, 2000).

### 2. 탐방행태

#### 1) 방문동기

응답자들의 월출산국립공원 방문동기의 상대적 중

Table 1. Social and economic characteristics of respondents

Item	Category and frequency(%)
Gender	Male(66.3), Female(33.7)
Age	Under 19(7.7), 20-29(28.1), 30-39(25.5), 40-49(20.9), 50-59(8.7), Over 60(9.2)
Education	Middle school or less(6.6), High school(43.4), University(44.4) More than university(5.6)
Income(Won)	Less 1,000,000(13.3), 1,000,000-1,990,000(28.1), 2,000,000-2,990,000(34.2), 3,000,000-3,990,000(10.2), 4,000,000-4,990,000(5.1), Over 5,000,000(9.2)
Occupation	Housewives(9.7), Office worker(21.4), Independent business(17.3), Professional and technical jobs(6.6), Students(24.5), Public service personnel(10.7), Agriculture-forestry-fishery industries(1.5), etc.(8.2)
Residential area	Seoul(2.6), Busan(4.1), Incheon(1.0), Gwangju(24.0), Ulsan(0.5), Gyeonggi(5.1), Gyeongbuk(4.1), Gyeongnam(5.6), Jeonbuk(2.0), Jeonnam(46.9), Jeju(4.1)

Table 2. Importance rating for motivation items

Item	Mean	Rank
To take a rest	3.97	1
To enjoy scenic beauty	3.63	2
To escape from daily routine	3.55	3
To establish friendship	3.54	4
For the exercise	3.46	5
To enjoy mountain climbing	3.42	6
To spend time with family	3.20	7
To escape from hot weather	3.19	8
To feel sense of accomplishment	3.11	9
To enjoy adventure	2.78	10
To observe culture heritage	2.78	10
To observe wildlife and plants	2.57	12
To nature study of children	2.36	13

Rating is used Likert Scale ranging from one to five.

요도를 측정하기 위해 13개 문항을 전혀그렇지 않다(1)에서 매우그렇다(5)의 5단계로 응답을 유도한 결과(표 2) 높은 동기 척도값을 보인 것은 ‘휴식을 취하기 위해’, ‘수려한 자연경관을 접하기 위해’, ‘일상생활로부터 벗어나기 위해’, ‘동료와의 친목도모를 위해’, ‘건강 증진을 위해’ 등으로서 주로 휴양적 특성을 갖는 항목들의 중요도가 높았다. 조사 시기에 여름휴가철이 포함되었기 때문에 ‘더위를 피하기 위해’, ‘가족과 시간을 보내기 위해’ 등의 항목이 중간 정도의 동기 척도값을 보였다. 낮은 동기 척도값을 나타낸 것은 자연관찰과 학습, 문화유산 감상, 모험 체험 등과 관련된 항목이었다. 이런 결과는 우리나라 국립공원에서의 여름철 탐방 동기 분석 결과와 유사한 경향으로 볼 수 있다(국립공원관리공단, 2004a).

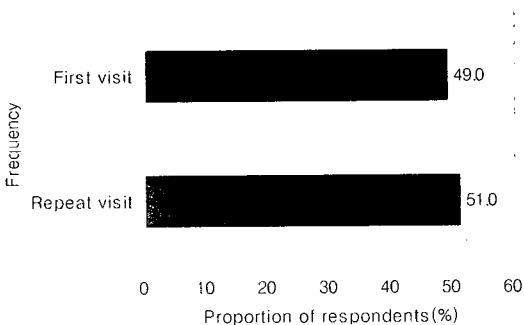


Figure 1. Frequency of visits

2) 방문경험

전체응답자 중 51.0%는 월출산국립공원 방문경험이 있는 것으로 나타났다(그림 1). 이들 중 2회 방문자는 37.0%, 3-5회 방문경험자는 30.0%, 6회 이상 방문자는 33.0%이었다.

3) 동반자 특성

탐방객의 동반유형은 직장동료와 친구동반 형태가 51.5%로 가장 많았으며 가족과 함께 방문하는 유형은 32.7%로 두 유형이 전체 응답자의 84.2%를 차지하고 있다. 단체관광으로 방문한 비율은 9.2%였으며 혼자서 방문한 비율 2.6%로 다른 응답항목에 비해 상대적으로 낮았다(그림 2). 동반자수는 3-5명이 38.8%로 가장 높은 비율을 보였고 11명 이상이 21.4%였으며 2명이라고 응답한 탐방객은 16.8%에 달했다(그림 3). 이러한 동반자 유형과 동반자수는 우리나라 다른 국립공원에서의 연구 결과(국립공원관리공단, 2004a; 2004c)와 비슷한 경향이 있었다.



Figure 2. Visitor group type

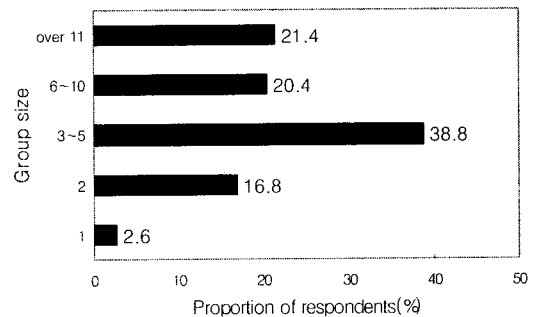


Figure 3. Visitor group size

### 3. 환경해설 매체에 대한 탐방객 태도

#### 1) 환경해설 매체의 이용

월출산국립공원 환경해설 매체에 대한 응답자의 이용유무를 나타낸 것은 그림 4이다. 가장 많이 이용한 것은 공원입구에 설치되어 있는 ‘공원이용-자원안내판’으로 응답자의 68.9%가 이용한 것으로 조사되었다. 이밖에 50%이상의 이용률을 보인 해설매체는 ‘탐방로변 수목해설판(62.2%)’, ‘탐방로변 문화자원 해설판(55.6%)’과 매표소에 설치하는 ‘자기안내식 자연관찰로(54.6%)’이었다. ‘탐방로변 수목해설판’은 탐방로변에 생육하는 주요 수목의 특징을 설명한 것으로 보통 국립공원 주요 탐방로 전 구간에 설치되어 있다. 정상 등반형 탐방행태가 주를 이루고 있는 우리나라 국립공원 탐방행태를 볼 때 탐방로에서 쉽게 관찰할 수 있다. ‘탐방로변 문화자원 해설판’은 사찰 등에서 설치하는 해설판으로서 사찰이용 탐방객이 많은 우리나라 국립공원 특성 때문에 이용률이 높은 것으로 보인다.

‘자기안내식 자연관찰로’의 이용률은 54.6%였다. ‘자기안내식 자연관찰로’는 다른 환경해설 매체와 달리 노면정비, 생태해설판 설치, 부대시설정비를 해야 하기 때문에 조성비가 많이 소요되는 것으로 투자 예산에 비해 이용률은 낮다고 볼 수 있다. 월출산국립공원 자연관찰로는 3개소에 개설되어 있으며 이중 천왕지구 자연관찰로는 월출산 자연경관과 지형·지질, 무위사지구 자연관찰로는 난온대 식물과 숲, 도갑지구 자연관찰로는 습지식물과 계곡 생태를 주제로 하여 자기안내식 환경해설이 가능하도록 생태해설판을 설치하고 있다. 자연관찰로에서는 자기안내식과 안내식 환경해설이 병행 실시

되고 있는데 안내식 환경해설은 자연환경안내인 및 공원 자원활동가가 담당하며 3-11월 매주 수요일, 토요일 오전 10시와 오후 2시 2차례에 걸쳐 진행되고 있다.

‘간이탐방안내소’라 할 수 있는 공원관리사무소의 전시물을 이용했다고 응답한 비율은 49.5%로 나타났다. 국립공원 탐방서비스의 질을 높이기 위해 필수적으로 요구되는 시설 중 효용성이 매우 높은 것이 탐방안내소이다. 우리나라 국립공원은 내장산, 설악산, 북한산국립공원을 제외하고는 국외 선진국 수준의 탐방안내소가 없는 실정으로 조성 예산의 뒷받침이 부족한 것이 원인이다. 그러므로 공원이용 거점 지역에 있는 공원관리사무소를 적극적으로 활용하여 탐방안내소의 기능을 할수 있도록 하는 것이 바람직하다. 공원관리사무소를 리모델링하여 탐방안내소의 핵심 기능인 안내, 해설, 휴식, 자원봉사자 모임 기능을 할 수 있도록 한다면 환경해설 활성화에 크게 기여할 것으로 판단된다.

‘공원정보제공 LED사인’의 이용율은 49.0%로 나타났다. 이 매체는 그날의 중요한 탐방정보를 제공하기도 하고 계도 목적으로도 활용되고 있는 것이다. ‘국립공원 홈페이지’를 이용했다고 응답한 비율은 40.8%, 각종 탐방정보가 게시되어 있는 ‘정보게시판’은 39.8%의 낮은 이용률을 보였다. 가장 낮은 이용을 보인 것은 ‘공원안내지도’로서 23.1%에 불과하였다. 공원안내지도는 유료로 판매되고 있으며 리플렛 형태로서 앞면에는 공원지도 뒷면에는 공원 자연문화자원이 해설되어 있다. 국립공원관리공단에서 관리하는 18개 공원이 동일한 디자인으로 제작되고 있는 것으로 공원의 안전한 이용과 공원자원관리 측면에서 효용성이 큰 환경해설매체로 판단된다. 그러나 유료로 판매되고 있다는 점 혹은 홍보부족

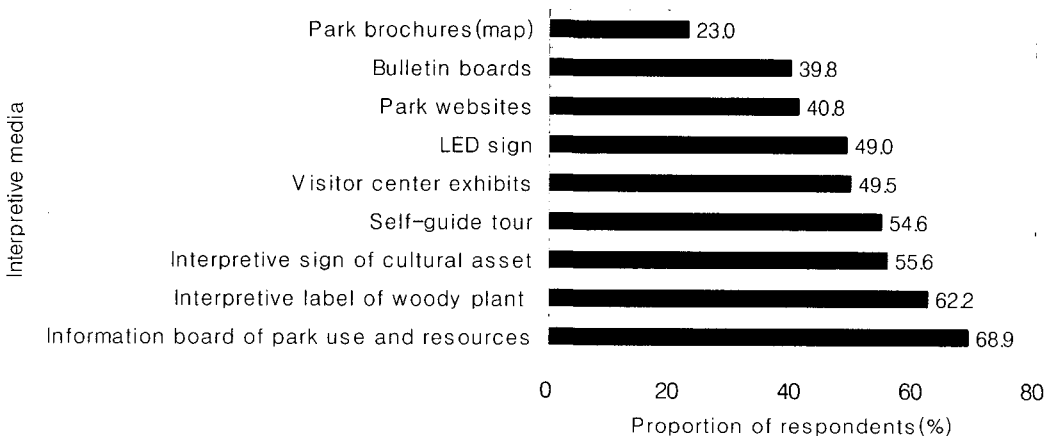


Figure 4. Visitor use of interpretative media

Table 3. Crosstabulation between frequency of visit and interpretive media use

Interpretive media use		Frequency of visit(%)	
		Revisit	First
Information board of park use and resources	Yes	37.2	31.6
	No	13.8	17.3
Interpretive label of woody plant	Yes	34.7	27.6
	No	16.3	21.4
Interpretive sign of cultural asset	Yes	31.6	24.0
	No	19.4	25.0
LED sign	Yes	26.0	23.0
	No	25.0	26.0
Self- guide tour	Yes	30.6	24.0
	No	20.4	25.0
Bulletin boards	Yes	23.5	16.3
	No	27.6	32.7
Visitor center exhibits	Yes	28.6	20.9
	No	22.4	28.1
Park websites**	Yes	26.5	14.3
	No	24.5	34.7
Park brochures(map)	Yes	13.3	9.7
	No	37.8	39.3

\*Chi-square  $p < 0.05$ , \*\*Chi-square  $p < 0.01$

이 이용률을 떨어뜨리게 하는 요인으로 생각된다.

응답자의 방문빈도와 연령에 따른 환경해설매체의 이용유무와의 교차분석 결과는 표 3, 4와 같다. 재방문 응답자일수록 각종 환경해설 매체의 이용을 많이 하고는 있으나 '국립공원홈페이지'의 이용 빈도만이 유의한

차이가 있는 것으로 분석되었다. 연령대별로는 환경해설매체의 이용은 20대, 30대, 40대가 주를 이루었으며 이용률은 비슷한 것으로 나타났으며 '정보게시판', '간이탐방안내소 전시물', '국립공원홈페이지'의 이용 빈도에서만 통계적으로 유의한 차이를 보였고 성별, 지역

Table 4. Crosstabulation between age and interpretive media use

Interpretive media use		Age(%)				
		Less 29	30-39	40-49	50-59	Over 60
Information board of park use and resources	Yes	23.5	16.8	16.3	6.6	5.6
	No	12.2	8.7	4.6	2.0	3.6
Interpretive label of woody plant	Yes	20.4	14.3	16.3	6.1	5.1
	No	15.3	11.2	4.6	2.6	4.1
Interpretive sign of cultural asset	Yes	18.4	14.8	12.2	5.6	4.6
	No	17.3	10.7	8.7	3.1	4.6
LED sign	Yes	17.3	9.2	13.3	4.6	4.6
	No	18.4	16.3	7.7	4.1	4.6
Self- guide tour	Yes	18.4	13.3	13.8	5.6	3.6
	No	17.3	12.2	7.1	3.1	5.6
Bulletin boards**	Yes	10.2	9.2	12.8	4.6	3.1
	No	25.5	16.3	8.2	4.1	6.1
Visitor center exhibits*	Yes	15.3	9.7	12.2	6.6	5.6
	No	20.4	15.8	8.7	2.0	3.6
Park websites*	Yes	10.2	10.2	12.8	4.6	3.1
	No	25.5	15.3	8.2	4.1	3.1
Park brochures(map)	Yes	6.1	5.1	8.2	1.0	2.6
	No	29.6	20.4	12.8	7.7	6.6

\*Chi-square  $p < 0.05$ , \*\*Chi-square  $p < 0.01$

Table 5. Importance and performance rating of interpretive media

Interpretive media	Importance level		Performance level	
	Mean	Rank	Mean	Rank
Park brochures(map)	4.44	1	3.38	3
Park websites	4.13	2	3.38	3
Bulletin boards	4.13	2	3.43	1
Interpretive sign of cultural asset	4.12	4	3.29	9
Visitor center(office)	4.12	4	3.36	5
Information board of park use and resources	4.10	6	3.33	7
LED sign	4.10	6	3.30	8
Self- guide tour	4.09	7	3.34	6
Interpretive labe of woody plant	4.02	9	3.41	2

Rating is used Likert Scale ranging from one to five.

별 매체이용에 대한 차이는 통계적으로 유의하지 않게 나타났다.

2) 환경해설 매체의 중요도-성취도

중요도-성취도분석은 국립공원의 사회적, 생태적, 그리고 시설물과 관리프로그램 등 탐방객들의 경험에 잠재적으로 영향을 미칠 수 있는 각 평가속성에 대해 탐방객들이 느끼는 중요도와 현재의 질적 상태를 성취도로서 측정하는 것이며 이 분석은 평가항목에 대한 개선방향을 설정하는 객관적 판단자료가 될 수 있다(국립공원관리공단, 2000; 유기준과 김용근, 2000).

월출산국립공원에서 환경해설 매체를 이용했다고 응답한 탐방객들을 대상으로 한 중요도-성취도 분석 결과를 나타낸 것은 표 5이다. 중요도는 『...는 얼마나 중요하다고 생각하십니까?: 설문지 질문내용 삽입』 라는 질문에 대해 ‘전혀 중요치않다(1)’에서 ‘매우중요하다(5)’, 성취도는 ‘매우나쁘다(1)’에서 ‘매우좋다(5)’의 5 단계로 응답 하도록 하였다. 각 매체별 중요도에 대한 응답은 전 항목에 걸쳐 평균 4.00이상으로 나타났다. 특히 ‘공원안내지도’가 평균 4.44로서 가장 높았으며 ‘국립공원홈페이지(4.13)’와 ‘정보게시판(4.13)’, ‘간이탐방안내소 전시물(4.12)’, ‘탐방로변 문화자원 해설판(4.12)’ 등의 순으로 나타났다. 환경해설매체 이용 조사에서 ‘공원안내지도’의 이용률은 가장 낮았으나 이용 경험자들은 ‘공원안내지도’가 탐방에 매우 유용한 해설매체라고 생각한다고 볼 수 있다. 따라서 ‘공원안내지도’가 탐방객들에게 보다 광범위하게 배포될 수 있도록 하는 것이 바람직 할 것이다.

성취도는 중요도에 비해 낮게 측정되었으나 연구대상 해설매체 모두 평균 3.00이상의 긍정적인 평가를 한 것으로 나타났다. 가장 높은 점수를 부여한 것은 ‘정보게시판(3.43)’이었고 ‘탐방로변 수목해설판(3.41)’, ‘국립

공원홈페이지(3.38)’, ‘공원안내지도(3.38)’의 순이었다. ‘공원정보제공 LED사인’, ‘공원이용-자연안내판’, ‘탐방로변 문화자원 해설판’은 상대적으로 낮은 성취도를 나타내었다. 미국 국립공원청에서 실시한 환경해설 매체에 대한 중요도-성취도 조사 연구에서는 중요도와 성취도 모두 높게 평가되었으며 본 연구결과와 달리 중요도보다도 성취도 측정값이 높게 나타났다(National Park Service, 2003). 이것은 공원관리청이 환경해설 매체에 대한 탐방객 만족을 높이기 위한 충분한 고려가 있었기 때문이라 하겠다. 우리나라 국립공원에서 환경해설 매체의 중요성이 점점 높아지고 있음을 감안할 때 국립공원관리공단은 환경해설 매체에 대한 탐방객 반응을 지속적으로 모니터링을 실시하고 그 결과에 근거한 신규조성이나 보완을 중요한 관리항목으로 설정하는 것이 바람직하다고 생각한다.

3) 탐방특성과 환경해설 매체의 중요도-성취도

환경해설매체를 이용했다고 응답한 탐방객들을 대상으로 방문빈도에 따른 중요도와 성취도 측정값을 비교한 것은 표 6, 7이다. 방문빈도에 따른 환경해설 매체에 대한 중요도 측정값은 재방문자 4.00-4.35, 처음 방문자 4.06-4.58로 나타났고 처음 방문한 응답자가 중요도를 더 높게 평가하였으나 ‘정보게시판’을 제외하고는 평균값의 통계적 차이는 인정되지 않았다. 성취도 측정값은 재방문 응답자가 3.20-3.45, 처음 방문한 응답자가 3.29-3.50이었으며 각 매체별 성취도 측정의 평균값 차이는 인정되지 않았다.

그림 5 평면적자형 도형은 월출산국립공원 해설매체 이용 경험자의 매체에 대한 중요도-성취도 값을 X, Y축 상에 나타내었다. X축과 Y축의 교차점은 평균 3(중립)이며 이를 중심으로 4개의 평면구역 ①지속적 노력 필요(Keep Up Good Work), ②우선 시정필요(Concentrate

Table 6. Mean importance rating of interpretive media by frequency of visit

Interpretive media use	Frequency of visit		t-value
	Revisit	First	
Information board of park use and resources	4.07	4.13	-0.52 <sup>N.S</sup>
Interpretive label of woody plant	4.00	4.06	-0.46 <sup>N.S</sup>
Interpretive sign of cultural asset	4.06	4.19	-0.99 <sup>N.S</sup>
LED sign	4.06	4.16	-0.70 <sup>N.S</sup>
Self- guide tour	4.03	4.17	-1.10 <sup>N.S</sup>
Bulletin boards	4.00	4.31	-2.06*
Visitor center(office)	4.04	4.24	-1.53 <sup>N.S</sup>
Park websites	4.06	4.25	-1.28 <sup>N.S</sup>
Park brochures(map)	4.35	4.58	-1.33 <sup>N.S</sup>

Rating is used Likert Scale ranging from one to five. \*p<0.05, N.S.: Not Significant

Table 7. Mean performance rating of interpretive media by frequency of visit

Interpretive media use	Frequency of visit		t-value
	Revisit	First	
Information board of park use and resources	3.26	3.40	-1.04 <sup>N.S</sup>
Interpretive label of woody plant	3.45	3.36	0.65 <sup>N.S</sup>
Interpretive sign of cultural asset	3.20	3.41	-1.35 <sup>N.S</sup>
LED sign	3.27	3.33	-0.39 <sup>N.S</sup>
Self- guide tour	3.36	3.32	0.22 <sup>N.S</sup>
Bulletin boards	3.38	3.50	-0.69 <sup>N.S</sup>
Visitor center(office)	3.36	3.37	-0.01 <sup>N.S</sup>
Park websites	3.43	3.29	0.77 <sup>N.S</sup>
Park brochures(map)	3.42	3.32	0.34 <sup>N.S</sup>

Rating is used Likert Scale ranging from one to five. N.S.: Not Significant

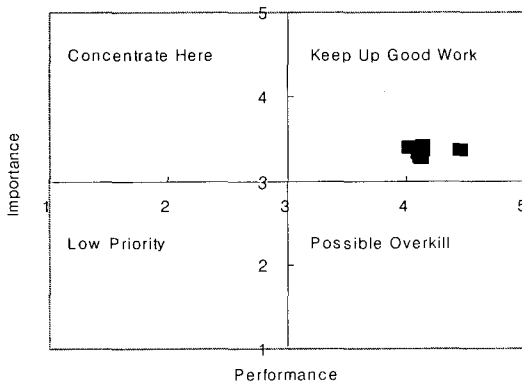


Figure 5. Action grid for Importance-Performance

Keep Up Good Work: 「Information board of park use and resources」, 「Interpretive label of woody plant」, 「Interpretive sign of cultural asset(wayside exhibits)」, 「LED sign」, 「Self-guide tour」, 「Bulletin boards」, 「Bulletin boards」, 「Park websites」, 「Park brochures(map)」, 「Visitor center exhibits」

Here), ③저우선순위(Low Priority), ④과잉노력 지양 (Possible Overkill) 구역으로 나누어진다(Martilla and James, 1977). 본 연구에서는 2개 평면적자 구역 중 '지속적 노력 필요' 구역에만 위치해 있었다. 이 결과는 해설매체 이용경험자를 대상으로 한 것이므로 그들을 관리대상으로 했을 때는 현재 해설매체 관리를 지속적으로 유지시켜도 무방하겠지만 연구대상 매체의 비이용률이 31.1-77.0%에 이르는 점을 감안할 때 기본적으로 이용률 제고를 위한 관리가 우선적으로 필요하다고 볼 수 있다.

### 결론

본 연구는 월출산국립공원 탐방객들을 대상으로 자 기안내식 환경해설 방식으로 활용되고 있는 해설매체에 대한 이용현황을 파악하고 평가를 실시하여 환경해설의 효율적 운영을 위한 기초 자료를 축적하기 위해 수행하였다. 현지를 방문한 탐방객에 대해 사회경제적 특성과 탐방특성, 환경해설 매체에 대한 이용현황과 중요도-성



취도 분석을 위해 설문조사를 실시하였고 총 196매의 설문지를 회수하여 분석에 활용하였다.

탐방객의 사회경제적 특성은 남자 응답자가 많았고 연령대는 20-40대가 주를 이루었다. 학력은 대학이상의 학력을 가진 응답자가 50%로서 고학력자 비율이 높았으며 월평균가구소득은 200-299만원이 가장 많았고 500만원 이상의 고소득자도 9%에 달했다. 직업은 학생과 사무직회사원, 자영업자의 비율이 높았다. 응답자의 거주지는 광주전남 거주자가 70.9%로서 월출산국립공원은 광주전남 배후 즉, 대도시 배후 국립공원의 특성을 지니고 있어 탐방객 영향에 대한 특별한 관리가 요구된다. 탐방동기는 주로 휴양적 특성을 갖는 항목들의 중요도가 높았으며 전체 응답자의 59%는 재방문자였으며 동반유형은 직장동료와 친구동반 형태(52%), 가족과 함께(33%)하는 유형이 84%에 달했다. 동반자수는 2-5명의 동반규모가 주를 이루었다.

연구대상지에 배포, 설치되어 있는 9종의 환경해설 매체중 ‘공원 이용-자원 안내판’의 이용률이 69%로 가장 높았으며 ‘탐방로변 수목해설판’, ‘탐방로변 문화자원 해설판’, ‘가치안내식 자연관찰로’의 이용률이 높은 편이었고 ‘공원안내지도’, ‘정보게시판’, ‘국립공원홈페이지’, ‘공원정보제공 LED사인’, ‘간이탐방안내소’의 이용은 50%미만으로 낮았다. 그리고 재방문 응답자일수록 각종 환경해설 매체의 이용을 많이 하는 경향이 있었다.

환경해설 매체를 이용한 응답자를 대상으로 한 중요도 평가 결과 전 항목에서 측정값이 평균 4점 이상으로 나타나 중요하다고 생각하고 있었으며 ‘공원안내지도’의 중요성을 가장 높게 평가하였다. 성취도도 대체로 긍정적인 반응을 보였다. 방문빈도에 따른 환경해설매체에 대한 중요도 측정값은 재방문자자 4.00-4.35, 처음 방문자 4.06-4.58로 나타나 처음 방문한 응답자가 재방문자보다 중요도를 더 높게 평가하는 경향이었으나 ‘정보게시판’을 제외하고는 평균값의 통계적 차이는 인정되지 않았다. 성취도 측정값은 재방문 응답자가 3.20-3.45, 처음 방문한 응답자가 3.29-3.50이었으며 각 매체별 성취도 측정 평균값 차이는 인정되지 않았다.

우리나라 국립공원에서 환경해설 매체의 중요성이 점점 높아지고 있음을 감안할 때 공원관리청은 환경해설 매체에 대한 탐방객 반응을 지속적으로 모니터링을 실시하고 그 결과에 근거한 신규조성이나 보완을 중요한 관리항목으로 설정해야 할 것으로 판단된다. 월출산국립공원이 경우 이용률이 낮은 환경해설 매체에 대해서는 우선 관리대상으로 선정하고 이용률 제고 방안 수립이 요구되며 조사대상 환경해설 매체에 대한 중요도

평가에 비해 성취도가 낮게 측정된 바 환경해설 매체의 질적 개선을 위한 노력이 필요하다.

본 연구는 국립공원 환경해설 매체에 대한 연구가 거의 이루어지지 않은 상황에서 실시한 기초적 연구라 할 수 있으며 환경해설 매체에 대한 이용 유무와 중요도-성취도만을 분석한 것이다. 환경해설 매체의 효과를 높이기 위한 방안을 제시하기 위해서는 환경해설 매체의 다양한 기능이 적절하게 발휘되고 있지가에 대한 효과 분석, 환경해설 매체의 이용과 기능을 높이기 위한 디자인에 대한 탐방객의 인식 분석 요구가 필요하고, 환경해설 매체에 공원시설이 많이 포함되므로 관련 시설의 환경친화성을 분석하는 것도 필요한 바 이를 다루지 못했다는 연구의 한계가 있다고 판단되며 앞으로 이와 관련한 연구가 지속적으로 이루어져야 할 것이다.

## 인 용 문 헌

- 국립공원관리공단(1998) 월출산국립공원 자연자원조사, 315쪽.
- 국립공원관리공단(1999) 국립공원 자연학습탐방프로그램 및 자연해설 기법 개발에 관한 연구 - 자연학습탐방로 조성 및 운영을 중심으로 -, 328쪽.
- 국립공원관리공단(2000) 국립공원별 특성에 따른 공원관리 방안 연구, 634쪽.
- 국립공원관리공단(2004a) 국립공원별 특성에 따른 공원관리 방안 연구 II, 308쪽.
- 국립공원관리공단(2004b) 국립공원 자연해설 안내서, 176쪽.
- 국립공원관리공단(2004c) 제2차 탐방객이용행태 조사연구 용역, 383쪽.
- 김성일, 황영현(1997) 스스로 알아보는 안내해설판의 교육적 효과. 환경교육 10(2)
- 김세천, 이상락, 박봉주, 최형근(2003) 자연휴양림 환경해설판 디자인 개발. 한국산림휴양학회지 7(4): 1-7.
- 김용근(1993) 소백산국립공원 이용자행태 조사. 응용생태연구 6(2): 226-227.
- 김용근, 유기준(1999) 한려해상국립공원 이용객행태 조사. 환경생태학회지 12(4): 389-397.
- 김용근, 최성식(1995) 주왕산국립공원 이용자행태 조사. 응용생태연구 8(2): 160-166.
- 김용근, 최성식, 조중현(1996) 오대산국립공원 이용자 행태 조사. 환경생태학회지 9(2): 189-196.
- 김진선, 홍수용(2000) 국립공원 환경해설 프로그램. 한국공원휴양학회지 2(2): 122-129.
- 손준은, 송형섭(2002a) 자기안내식 환경해설판의 기능 효과 분석 - 흥릉수목원을 중심으로 -. 한국임학회지 91(6): 742-749.

- 손종은, 송형섭(2002b) 환경해설판 디자인에 대한 이용자 반응 - 홍릉수목원 사례를 중심으로 -. 한국산림휴양학회지 6(3): 43-50.
- 송형섭, 김성일(2001) 환경해설 이론과 실무. 충남대학교 출판부, 114쪽.
- 유기준, 김용근(2000) 지리산국립공원 이용객 행태 및 이용 · 관리에 대한 중요도-성취도 분석 한국환경생태학회지 13(4): 367-374.
- 이종수(1999) 국립공원 환경해설 프로그램 개발을 위한 이용자 특성에 관한 연구 - 북한산국립공원을 중심으로 -. 고려대학교 대학원 석사학위논문, 55쪽.
- 전경수(1999a) 내장산국립공원지역의 환경해설판에 의한 해설 기능 평가. 원광대 생명자원연구 21: 104-109.
- 전경수(1999b) 환경해설판의 해설 능력에 영향을 미치는 요인. 한국산림휴양학회지 3(1&2): 29-38.
- 조우(2001) 한국의 국립공원 자연학습탐방로 운영 현황과 개선방안. 한국조경학회지 28(5): 1-14.
- 홍성문(1999) 북부내장산 국립공원 환경해설 프로그램 개발에 관한 연구. 한양대 환경대학원 석사학위논문, 128쪽.
- Hammit, W.E.(1984) Cognitive process involved in environmental interpretation. *Journal of Environmental Education* 15(4): 11-15.
- Maritlla J.A. and J.C. James(1977) Importance-Performance analysis. *Journal of Marketing* 41(1): 77-79.
- Medlin N.C. and S.H. Ham(1992) A handbook for evaluation interpretive services. USDA Forest Service, Ogden, 51p.
- National Park Service(2003) Visitor use and evaluation of interpretive media. A report on visitors to the National Park System, 115pp.
- Regnier, K., M. Gross and R. Zimmerman(1994) The interpreter's guidebook. UW-SP Foundation Press, Inc. 101pp.
- Shapre, G.W. and G.L. Gensler(1978) Interpretation as a management tool. *Journal of Interpretation* 3(2): 3-9.