

베이직 팬츠의 허리선 위치와 라운드 벨트 폭의變化에 따른 視覺的 이미지

金智映* · 李貞順** · 韓敬姬***

水原女子大學 패션코디네이션과 講師*
祥明大學校 衣裳디자인專攻 教授**
水原女子大學 패션코디네이션과 教授***

A Study of the Visual Image by Variations in the Location of the Waistline and the Width of the Round Belt of the Basic Pants

Kim, Ji-Young* · Lee, Jung-Soon** · Han, Gyong-Hee***

Lecture, Dept. of Fashion Coordination, Suwon's Women's College*
Professor, Major of Fashion Design, Sangmyung University**
Professor, Dept. of Fashion Coordination, Suwon's Women's College***

Abstract

The purpose of this study is to evaluate the differences of visual image by variations in the location of the waistline and the width of the round belt of the basic pants. The stimuli are 21 samples: 7 variations of the location of the waistline and 3 variations of the width of the belt. The data has been obtained from 35 fashion design majors. The data has analyzed by frequency, factor analysis, anova, scheffe's test and the MCA method.

The visual image by the location of waistline and the width of belt are composed of 3 factors : modernity, comfort and attraction factor. In these factors, modernity factor is estimated as the most important factor. The visual image is modern and attractive as the location of waist line goes down. And when the location of waist line is in the position of natural waist belt, belt of 3.2cm width is visually effective. Belt of 4.2cm width is effective except the position of natural waist belt. The interaction effects between the location of the waistline and the width of the belt have significant differences in comfort and attraction factors. As the main effect, significant differences were observed in all of the three factors according to the location of waistline and the width of belt.

Key Words : modernity(현대성), comfort (편안성), attraction(매력성)

1. 서론

의복이미지는 의복을 구성하고 있는 선, 형, 공간, 재질, 색채와 같은 여러 시각요인에 따라 결정되며, 각각의 시각요인은 독립적으로 시각적 이미지를 창출하기도 하고 상호작용에 의하여 의복이미지에 영향을 준다¹⁾. 특히 대다수의 현대여성들은 의복을 착용했을 때 키가 더 커 보이고 마르게 보이기를 원하며 자신의 체형이 이에 일치하지 못할 때 의복을 통해 자신의 외모를 보완해 줄 수 있는 의복착용을 선호한다. 이상적이고 매력적인 신체 형태는 시대에 따라 차이가 있지만 20대 여성들은 키가 크고 몸무게가 가벼우며 둘레가 작은 것에 더 만족하며, 상반신 보다 하반신에 대해 더욱 날씬한 신체를 원한다²⁾. 여성의 바지는 많은 종류의 실루엣으로 다양한 변형을 꾀하고 있으며 바지의 디자인도 브랜드마다 하반신이 더 길어 보이고, 마르게 보일 수 있는 변형된 라인을 추구하는데, 다리와 허리선을 강조하여 무릎선 위치를 올려 연출하거나 기존의 허리둘레에서부터 골반 선에 이르기까지 다양한 밀위길이의 변화를 꾀하고 있다. 로우웨이스트가 다양하게 변화하고 있는 요즘 청바지의 패션을 보면 밀위길이가 극도로 짧아져 골반에 살짝 걸쳐지거나 엉덩이부터 허벅지까지 몸에 밀착되는 로라이즈 진(low rise jean) 스타일이 인기이다. 이 스타일은 밀위가 짧아 엉덩이의 가장 굵은 부분부터 바지가 걸쳐져 다리선까지 떨어지기 때문에 시각적으로 날씬한 느낌을 주는 착시효과가 있어서 색시함과 날씬한 몸매를 추구하는 최근의 유행경향과 일치하기 때문이다.

과거의 의복은 심미성을 위해 기능성은 저해되거나 기능성 강화를 위해 심미성은 약화되거나 하는 경우가 많았으나 현대의 의복은 심미성과 함께 신체운동에 적절히 대응되는 기능이 요구된다. 특히 바지는 기능성이 강조되는 의복으로 패턴에 따른 기능성과 디자인의 변화가 많으므로 구체적인 연구가 필요하며 다양한 선행연구가 있다. 바지 패턴에 관한 선행연구는 주로 원형에 관한 연구³⁾⁴⁾와 밀위길이에 관한 연구⁵⁾, 그리고 동

작적합성에 관한 연구⁶⁾가 주로 이루어져 있다. 의복의 시각적 이미지에 관한 선행연구로는 디자인 요소에 관한 시각적 연구⁷⁾⁸⁾⁹⁾와 특정한 아이템을 소재로 한 시각적 연구¹⁰⁾¹¹⁾가 있다.

의복의 시각적 이미지는 디자인 요소에 의한 효과 뿐 만 아니라 패턴제작에 관련한 패턴디자인에 따른 시각적 이미지 또한 변화될 수 있으므로 본 연구는 패턴디자인에 따른 시각적 이미지를 연구하기 위하여 시도되었으며, 최근 허리선이 배둘레선에 걸쳐지는 중간 밀위길이 슬랙스의 선호도가 높으므로 베이직 팬츠의 로우웨이스트의 위치와 벨트 폭의 변화에 따른 시각적 이미지를 분석하고자 한다.

본 연구의 구체적 목적은 다음과 같다.

1. 베이직 팬츠의 허리선 위치와 벨트 폭의 변화에 대한 시각적 이미지의 구성요인을 알아본다.
2. 베이직 팬츠의 허리선 위치 변화에 대한 시각적 이미지의 차이를 알아본다.
3. 베이직 팬츠의 벨트 폭의 변화에 대한 시각적 이미지의 차이를 알아본다.
4. 베이직 팬츠의 허리선 위치와 벨트 폭의 변화에 따른 시각적 이미지의 상호작용효과를 알아본다.

II. 연구의 방법 및 절차

1. 자극물 선정 및 제작

의복자극물을 제작하기에 앞서 팬츠의 허리선 위치와 벨트 폭의 선정을 위하여 시장조사와 패턴사와의 인터뷰 조사를 실시하였다. 허리선의 위치변화는 제허리선(Natural Waistline: 이하 N.W.)위치에서 1cm씩 내려가는 단계로 12cm까지 변화를 주어 13단계로 하였다. 벨트 폭의 변화는 일반적인 기성복 팬츠의 벨트 폭은 3.2cm(1.25inch)를 기본으로 한다는 인터뷰 조사결과를

바탕으로 기본 벨트 폭은 3.2cm로 하고 0.5cm 씩 변화를 주어 8.2cm 까지 11단계를 선정하였다. 이때 실험복의 패턴¹²⁾은 기본바지원형으로 하고 실험복은 광목으로 제작하였다.

기초실험은 팬츠의 허리선 위치 와 벨트 폭의 변화에 따른 유의한 차이를 추출하기 위하여 '같다-다르다'의 형용사쌍을 이용하여 의상디자인 전공 대학원생과 대학에서 의복구성학을 강의하고 있는 전문가 집단 12명을 평가자로 하여 비교평가를 하게 하였다. 그 결과 허리선 위치변화 7단계 (N.W., N.W.-2cm, N.W.-4cm, N.W.-6cm, N.W.-8cm, N.W.-10cm, N.W.-12cm)가 추출되었다. 벨트 폭은 기초실험에서는 3.2cm~8.2cm 까지 많은 변화를 시도하였으나 기초실험 결과 6.2cm 이상의 경우는 요크로 보이는 경향이 있으며, 5.7cm는 벨트와 요크의 중간 느낌으로 평가가 되었으므로 벨트 폭 변화는 3.2cm, 4.2cm, 5.2cm 3단계로 하였다. 기초실험 결과를 바탕으로 본 실험에 사용된 의복자극물은 허리선 위치 변화 7단계와 벨트 폭 변화 3단계의 조합에 의해 이루어진 21개의 팬츠이다. 허리둘레선을 기준으로 허리둘레선 위치의 내츄럴 벨트 (Natural Belt), 내츄럴 벨트에서 5cm 아래를 힙본벨트 (Hipbone Belt), 내츄럴 벨트에서 10cm 아래를 로우 벨트(Low Belt)로 선정한다. 선행연구¹³⁾와 현재 유행하고 있는 밑위길이가 4~5inch까지 짧은 로우 라이즈(Low Rise) 청바지를 참고하여, 본 연구에서는 허리둘레선 높이에 일반적으로 사용되는 내츄럴 벨트(Natural Belt)와 내츄럴 벨트에서 4cm 아래를 힙본 벨트(Hipbone Belt), 내츄럴 벨트에서 8cm 아래를 로우 벨트(Low Belt), 내츄럴 벨트에서 12cm 아래를 로우 라이즈 벨트 (Low Rise Belt)로 하였다.

2. 측정방법

1) 평가자

본 연구의 평가자는 시각적 판단력 오차가 적고 정확해야 하기 때문에 의상디자인 전공자가 의복 평가에 있어서 비전공자보다 비교적 객관적

이고 명확하게 보려는 경향이 있다는 선행연구¹⁴⁾에 따라 2004년 8월 30일-9월 2일 동안에 상명대학교 의상디자인전공 3, 4학년생 35명을 평가자로 선정하였다.

2) 실험환경










의복자극물은 선행연구¹⁵⁾에 의하면 시각적 평가를 위한 자극물의 제시방법이 영향을 미치는 것으로 보고하였으므로 인대에 착용시킬 경우 허리선의 위치와 복부 부위의 형태로 인하여 시각적 이미지에 차이가 있을 수 있으므로 정자세를 취하고 있는 마네킹에 착용시켜 실험하였다. 그리고 마네킹의 상의로는 기본 길원형을 사용하여 의복자극물과 같은 광목으로 제작하여 착용시켰다. 실험에 사용된 의복자극물은 <그림 1>과 같다. 21개의 의복자극물은 마네킹에 입혀진 상태로 평가자에게 무순으로 제시되었으며 자극물이 놓여지는 위치의 배경에는 회색 보드지를 대어 배경색과 자극물의 대비현상을 막아 배경색의 영향을 받지 않도록 하였다. 자극물과 평가자 사이의 거리는 4m로 하였다.

3. 평가척도 구성

베이직 팬츠의 허리선의 위치와 벨트 폭의 변화에 대한 시각적 이미지를 측정하기 위한 형용사의 선정은 제시된 의복자극물을 의상디자인 전공자 56명에게 제시하여 자유언어연상법에 의하여 시각적 이미지를 나타내는 형용사를 수집하였다. 수집된 형용사 중에 사용빈도가 높은 것을 우선적으로 추출하고 의미가 유사한 항목은 가능한 제외시켰다. 예비실험을 통하여 추출된 용어 중 시각적 이미지를 평가하기 위한 22쌍의 항목을 선정하였으며, 선정된 평가항목의 평가적합성 여부를 실험하여 최종적으로 본 실험에 사용하였다. 평가자에게 제시할 때는 항목을 무작위로 배치하여 7단계 평점법으로 평가 하였으며 자료의 수량화를 위하여 왼쪽 극단에 7점 오른쪽 극단에 1점을 부여하였다.

벨트의 폭 허리선 위치	3.2cm	4.2cm	5.2cm
N.W.			
N.W.-2cm			
N.W.-4cm			
N.W.-6cm			

<그림 1> 의복자극물의 분류

벨트의 폭 허리선 위치	3.2cm	4.2cm	5.2cm
N.W.-8cm			
N.W.-10cm			
N.W.-12cm			

<그림 1> 계속

4. 자료의 분석

본 연구의 실험을 통해 얻어진 자료의 분석은 SPSS 통계¹⁶⁾ 패키지를 사용하여 시각적 이미지의 요인구조를 밝히기 위하여 주성분 분석방법과 Varimax 직교회전을 이용한 요인분석을 통하여 요인을 추출하였다. 변화에 따른 시각적 이미지의 차이를 알아보기 위하여 일원변량분석과 Scheffe'검증을 실시하였다. 시각적 이미지의 구성요인에 대한 허리선 위치와 벨트 폭의 영향력을 알아보기 위하여 이원변량분석과 다중분류분석을 실시하였다.

III. 결과 및 논의

1. 허리선 위치와 벨트 폭에 의한 시각적 이미지의 구성요인

베이직 팬츠의 허리선 위치와 벨트 폭의 변화에 따른 시각적 이미지의 요인분석 결과는 <표 1>과 같다. 요인 수는 주성분 분석법을 이용하여 Varimax 직교회전을 실시한 결과 고유값 1이상으로 3개의 요인으로 추출되었다.

요인1은 개방적인-보수적인, 정숙하지 않은-정

속한, 섹시한-섹시하지 않은, 화려한-수수한, 시원한-답답한, 강렬한-무난한, 경쾌한-무거운, 현대적인-고전적인, 발랄한-점잖은, 귀여운-노숙한, 세련된-촌스러운, 평범한-특이한, 품위있는-품위 없는의 평가항목으로 구성되었으며 요인명은 현대성요인으로 하였다. 요인2는 안정된-불안정한, 편안한-불편한, 적당한-부담스러운, 활동적인-비활동적인, 자연스러운-어색한의 평가항목으로 구성되었으며 요인명은 편안성요인으로 하였다. 요인3은 좋아하는-싫어하는, 보기좋은-보기싫은, 사고싶은-사기싫은, 멋있는-멋없는의 평가항목으로 구성되었으며 요인명은 매력성요인으로 하였다.

3개의 요인이 전체 변량에서 차지하는 비율은 71.7%이며, 현대성요인이 전체 변량의 36.1%를 차지하여 가장 중요한 요인으로 나타났고, 다음으로 편안성요인이 21.0%, 매력성요인이 14.6%로 나타났다.

2. 허리선 위치 변화에 따른 시각적 이미지

베이직 팬츠의 허리선 위치에 변화를 주어 시각적 이미지를 분석하기 위하여 각 요인별로 일원 변량분석과 Scheffe'검증을 실시한 결과는 <표 2>와 같다. <표 2>에서 벨트 폭 3단계에 대한 허리선의 위치를 변화시켜 시각적 이미지의 차이를 요인별로 비교하여 보면 모든 허리선의 위치에서 3요인이 $p < 0.001$ 수준에서 유의적인 차이가 나타났다. 벨트 폭 3.2cm에서 허리선의 위치변화에 따른 시각적 이미지를 각 요인별로 보면 현대성요인은 허리선의 위치가 제허리선에 있을 때 가장 현대적이지 않은 것으로 평가되었으며 허리선의 위치가 제허리선에서 내려갈수록 현대적인 것으로 평가되었다. 편안성요인에서는 허리선의 위치가 제허리선에 있을 때와 (N.W.-12cm)에 있을 때가 거의 같은 수준으로 불편하게 보이는 것으로 평가되었으며, (N.W.-6cm)에 있을 때 가장 편안하게 보이는 것으로 평가되었다. 제허리선에서 (N.W.-6cm)까지 허리선의 위치가 내려갈수록 편안하게 보이지만, 허리선의 위치가 (N.W.-6cm)보다 더 내려가면 불편하게 보이는 것으로 평가되었다. 매력성요

인에서는 허리선의 위치가 제허리선의 위치에 있을 때 가장 매력적이지 않은 것으로 평가되었으며, (N.W.-6cm), (N.W.-8cm)의 위치에 있을 때는 거의 같은 수준으로 매력적인 것으로 평가되었다. 허리선의 위치가 제허리선의 위치에서 (N.W.-8cm)까지 내려갈수록 점점 더 매력적으로 보이지만, (N.W.-8cm)에서 더 내려가면 매력적이지 않은 것으로 평가되었다. 벨트 폭이 4.2cm일 때 현대성요인은 허리선의 위치가 (N.W.-10cm), (N.W.-12cm)일 때 거의 같은 수준으로 현대적으로 보이는 것으로 평가되었으며, 제허리선의 위치일 때 제일 현대적이지 않은 것으로 평가되었다. 그리고 허리선의 위치가 제허리선에서 내려갈수록 현대적인 것으로 평가되었다. 편안성요인에서는 허리선의 위치가 (N.W.-6cm)일 때 가장 편안하게 보이는 것으로 평가되었으며, 제허리선의 위치에 있을 때 가장 불편하게 보이는 것으로 평가되었다. 허리선 위치 (N.W.-6cm)일 때를 기준으로 하여 제허리선에서 (N.W.-6cm)까지 내려갈수록 점점 더 편안한 이미지로 보이다가 (N.W.-6cm)보다 더 낮아지면 다시 점점 불편한 이미지로 보이는 것으로 평가되었다. 매력성요인에서는 허리선의 위치가 제허리선에 있을 때 가장 매력적이지 않은 것으로 평가되었으며, 허리선의 위치가 (N.W.-6cm)까지 내려갈수록 점점 더 매력적으로 보여 (N.W.-6cm), (N.W.-8cm), (N.W.-10cm)일 때 거의 같은 수준으로 매력적으로 평가되었다. 하지만 허리선의 위치가 더 내려가 (N.W.-12cm)일 때는 매력적이지 않은 것으로 평가되었다. 벨트 폭이 5.2cm의 경우 현대성요인은 제허리선일 때 가장 현대적이지 않은 것으로 평가되었으며, 허리선의 위치가 점점 더 내려갈수록 현대적인 것으로 평가되었다. 편안성 요인에서는 허리선의 위치가 제허리선일 때 가장 불편하게 보이는 것으로 평가되었으며, (N.W.-8cm)일 때 가장 편안하게 보이는 것으로 평가되었다. 매력성요인에서는 제허리선일 때 가장 매력적이지 않은 것으로 평가되었으며, 허리선의 위치가 내려갈수록 점점 더 매력적으로 보이지만 허리선의 위치가 (N.W.-12cm)일 때 다시 매력성이 떨어지는 것으로 평가되었다.

<표 1> 허리선 위치와 벨트 폭에 의한 시각적 이미지의 요인분석

평가항목	요인1	요인2	요인3
요인1 : 현대성 요인			
개방적인 - 보수적인	.865	.168	.189
정속하지 않은 - 정속한	.821	-.052	-.091
섹시한 - 섹시하지 않은	.813	.089	.263
화려한 - 수수한	.803	-.059	.204
시원한 - 답답한	.785	.307	.200
강렬한 - 무난한	.759	-.178	.194
경쾌한 - 무거운	.745	.321	.313
현대적인 - 고전적인	.741	.341	.317
발랄한 - 점잖은	.736	.158	.262
귀여운 - 노숙한	.722	.393	.156
세련된 - 촌스러운	.640	.369	.491
특이한 - 평범한	.568	.445	-.018
품위없는 - 품위있는	.536	.388	.511
요인2 : 편안성 요인			
안정된 - 불안정한	-.043	.807	.199
편안한 - 불편한	-.072	.807	.232
적당한 - 부담스러운	.182	.755	.307
활동적인 - 비활동적인	.220	.742	.082
자연스러운 - 어색한	.190	.684	.463
요인3 : 매력성 요인			
좋아하는 - 싫어하는	.423	.377	.716
보기좋은 - 보기싫은	.305	.541	.662
사고싶은 - 사기싫은	.398	.432	.652
멋있는 - 멋없는	.539	.255	.635
회전제공합	7.953	4.629	3.214
설명분산의 %	36.148	21.040	14.610

이상의 결과에서 보면 모든 벨트 폭에서 내추럴웨이트 벨트의 위치일 때 모든 요인의 평균치가 낮아 가장 현대적이지 않고, 불편해 보이며, 매력적이지 않게 보이는 것으로 평가되었다. 로우라이즈 벨트의 위치에 있을 때는 편안성요인이 내추럴웨이트 벨트의 위치에 있을 때와 같은

시각적 이미지를 가지는 것으로 평가되었지만 현대성 요인의 면에서는 가장 현대적인 것으로 평가되었다. 그리고 모든 벨트 폭에서 허리선이 로우 벨트의 위치에 있을 때 요인의 평균치가 높아 좋은 시각적 이미지를 가지므로 현대적이고 편안하고 매력적이게 보이는 것으로 평가되었다.

<표 2> 허리선 위치 변화에 따른 시각적 이미지의 차이

벨트폭	요인	허리선의 위치							F값
		N.W.	N.W. -2cm	N.W. -4cm	N.W. -6cm	N.W. -8cm	N.W. -10cm	N.W. -12cm	
3.2cm	현대성요인	2.982 c	3.186 c	3.965 b	4.231 a/b	4.466 a/b	4.380 a/b	4.487 a	37.150***
	편안성요인	3.491 c	3.720 b/c	4.135 a/b/c	4.480 a	4.329 a/b	3.850 a/b/c	3.539 c	7.594***
	매력성요인	2.900 c	3.214 b/c	4.023 a/b	4.271 a	4.287 a	3.917 a/b	3.591 a/b/c	8.792***
4.2cm	현대성요인	2.747 c	3.231 c	3.919 b	4.317 a/b	4.415 a/b	4.686 a	4.750 a	54.890***
	편안성요인	2.886 d	3.923 b/c	4.300 a/b/c	4.686 a	4.667 a/b	4.417 a/b	3.628 c/d	19.603***
	매력성요인	2.557 c	3.375 b/c	4.059 a/b	4.493 a	4.721 a	4.535 a	3.864 a/b	18.904***
5.2cm	현대성요인	2.339 d	3.167 c	3.793 b	3.864 a/b	4.285 a/b	4.431 a	4.329 a/b	41.233***
	편안성요인	2.246 c	3.371 b	4.061 a/b	3.835 a/b	4.382 a	4.234 a/b	3.719 a/b	18.582***
	매력성요인	1.914 c	2.909 b/c	3.965 a	3.647 a/b	4.213 a	4.299 a	3.656 a/b	18.467***

***p<0.001

abcd: Scheffe'사후검증 결과를 나타낸 것임

3. 벨트 폭 변화에 따른 시각적 이미지

벨트 폭에 변화를 준 베이직 팬츠의 시각적 이미지를 분석하기 위하여 각 요인별로 일원변량분석과 Scheffe'검증을 실시한 결과는 <표 3>과 같다. <표 3>에서 허리선 위치에 대한 벨트 폭 변화에 따른 시각적 이미지를 허리선의 위치별로 그리고 각 요인별로 비교하여 보면 현대성 요인은 제허리선, (N.W.-6cm), (N.W.-12cm)의 위치에서 벨트 폭 변화에 따라 유의적인 차이가 나타났다. 그리고 편안성요인은 제허리선, (N.W.-6cm), (N.W.-10cm)의 위치에서 벨트 폭 변화에 따라 유의적인 차이가 나타났으며 매력성요인은 제허리선, (N.W.-6cm)의 위치에서 벨트 폭 변화에 따라 유의적인 차이가 나타났다.

허리선의 위치가 제허리선 일 때 벨트의 폭이 좁을수록 현대적으로 보이는 것으로 평가되었으며, Scheffe'사후검증 결과 3.2cm의 벨트와 4.2cm의 벨트는 모든 요인에서 유사한 시각적 이미지를 가지는 것으로 평가되었으며, 5.2cm의 벨트는 다른 시각적 이미지를 가지는 것으로 평가되었다. 허리선의 위치가 (N.W.-6cm)일 때 4.2cm 폭의 벨트가 달리는 경우 모든 요인의 평균치가 높아서 가장 현대적이고 편안하고 매력적으로 보이는 것으로 나타났으며, 5.2cm 폭의 벨트가 달리는 경우 현대적이지 않고, 불편하고, 매력적이지 않는 것으로 평가되었다. 허리선의 위치가 (N.W.-10cm)일 때 4.2cm의 벨트가 달리는 경우에는 가장 편안한 이미지를 가지는 것으로 평가되었다.

이상의 결과에서 보면 허리선이 내츨럴 웨이스트의 위치에 있을 때 3.2cm 폭의 벨트가 달리는 경우 현대적이고 편안하고 매력적으로 보이며, 힙본 벨트, 로우 벨트, 로우라이즈 벨트의 위치에 있을 경우 4.2cm 폭의 벨트가 달릴 때 가장 현

대적이고 편안하고 매력적으로 보이는 것으로 평가되었다. 그리고 대부분의 허리선 위치에서 5.2cm 폭의 벨트가 달리는 경우 시각적 이미지가 좋지 않은 것으로 평가되었다.

<표 3> 허리선 위치에 대한 벨트 폭 변화에 따른 시각적 이미지의 차이

허리선 위치	요인	벨트폭			
		3.2cm	4.2cm	5.2cm	F값
N.W.	현대성 요인	2.982 a	2.747 a	2.339 b	8.707***
	편안성 요인	3.491 a	2.886 b	2.246 c	16.949***
	매력성 요인	2.900 a	2.557 a	1.914 b	8.827***
N.W.-2cm	현대성 요인	3.186	3.231	3.167	.085
	편안성 요인	3.720	3.923	3.371	2.480
	매력성 요인	3.214	3.375	2.909	1.624
N.W.-4cm	현대성 요인	3.965	3.919	3.793	.592
	편안성 요인	4.135	4.300	4.061	.808
	매력성 요인	4.023	4.059	3.965	.085
N.W.-6cm	현대성 요인	4.231 a/b	4.317 a	3.864 b	3.925*
	편안성 요인	4.480 a	4.686 a	3.835 b	7.124**
	매력성 요인	4.271 a	4.493 a	3.647 b	6.039**
N.W.-8cm	현대성 요인	4.466	4.415	4.285	.953
	편안성 요인	4.329	4.667	4.382	1.686
	매력성 요인	4.287	4.721	4.213	2.295
N.W.-10cm	현대성 요인	4.380	4.686	4.431	2.443
	편안성 요인	3.850 b	4.417 a	4.234 a/b	3.817*
	매력성 요인	3.917	4.535	4.299	2.194
N.W.-12cm	현대성 요인	4.487 a/b	4.750 a	4.329 b	4.047*
	편안성 요인	3.539	3.628	3.719	.318
	매력성 요인	3.591	3.864	3.656	.449

*p<0.05 , **p<0.01, ***p<0.001

abc: Scheffe 사후검증 결과를 나타낸 것임W

4. 허리선의 위치와 벨트 폭의 변화에 따른 시각적 이미지의 상호 작용 효과

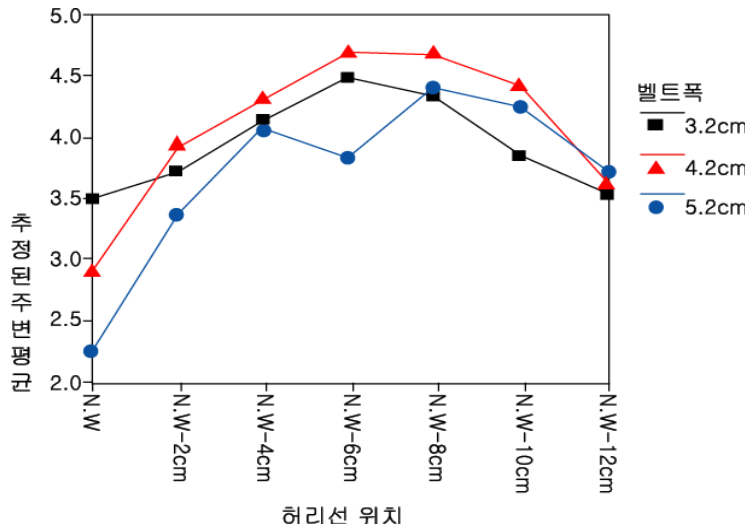
베이직 팬츠의 허리선 위치와 벨트 폭의 변화에 따른 상호작용효과를 알아보기 위하여 각 요인별로 이원변량분석한 결과는 <표 4>와 같다. 그 결과 편안성요인과 매력성요인에서 상호작용 효과가 나타났다. 주효과에서 현대성요인, 편안성요인, 매력성요인 모두 허리선의 위치와 벨트 폭에 대하여 $p < 0.001$ 수준에서 유의적인 차이가 나타났다.

<그림 2>의 편안성요인의 상호작용효과에서 허리선의 위치가 제허리선과 (N.W.-12cm)를 제외하면 4.2cm 폭 벨트의 시각적 이미지가 가장 높은 것으로 평가되었으며 제허리선의 경우는 7점 척도의 평균치인 3.5에 미치지 못하는 수치를 보이므로 시각적 효과가 낮은 것으로 평가되었다. 그리고 (N.W.-6cm)보다 허리선이 높은 경우는 3.2cm 벨트가 5.2cm 벨트보다 편안한 시각적 이미지로 평가되었으나 허리선이 이보다 더 낮은 경우는 그 경향이 달라지는 것으로 평가되었다.

<표 4> 허리선의 위치와 벨트 폭의 변화에 따른 시각적 이미지의 이원변량분석

변량원	현대성 요인		편안성 요인		매력성 요인	
	평균자승합	F값	평균자승합	F값	평균자승합	F값
허리선위치(A)	308.559	129.041***	188.149	39.205***	303.175	42.673***
벨트폭(B)	9.182	11.519***	17.495	10.937***	21.990	9.285***
상호작용(AB)	7.915	1.655	37.322	3.888***	25.287	1.780*

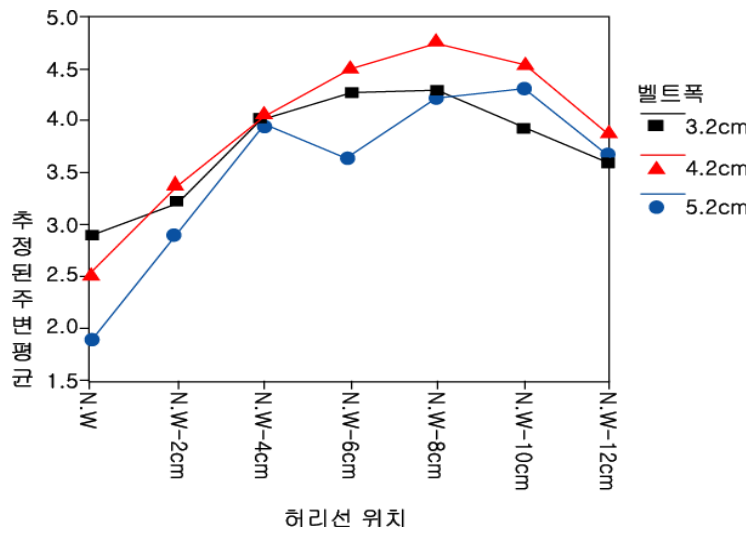
* $p < 0.05$, *** $p < 0.001$



<그림 2> 편안성요인에 미치는 허리선 위치와 벨트 폭의 상호작용효과

<그림 3>의 매력성요인의 상호작용효과에서 제 허리선을 제외하면 4.2cm 벨트가 가장 매력적으로 평가되었으며, 제허리선의 경우는 3.2cm 폭의 벨트가 가장 매력적인 것으로 평가되었다. 그리고 (N.W.-8cm)보다 허리선이 높은 경우는 3.2cm 벨트가 5.2cm 벨트보다 매력적인 것으로 평가되

었으나 허리선이 이보다 더 낮은 경우는 그 경향이 달라지는 것으로 평가되었다. 허리선의 위치가 제허리선의 경우 7점 척도 중 평균인 3.5에 미치지 못하므로 시각적 효과가 낮은 것으로 평가되었다.



<그림 3> 매력성요인에 미치는 허리선 위치와 벨트 폭의 상호작용효과

<표 5> 허리선 위치와 벨트 폭의 변화에 따른 현대성 요인의 다중분류분석

변량원	요인	현대성요인	
		평균	eta ²
허리선위치	N.W.	2.689	.529
	N.W.-2cm	3.194	
	N.W.-4cm	3.892	
	N.W.-6cm	4.137	
	N.W.-8cm	4.389	
	N.W.-10cm	4.499	
	N.W.-12cm	4.522	
벨트폭	3.2cm	3.957	.032
	4.2cm	4.009	
	5.2cm	3.744	
Multiple R2		.464	
Multiple R		.681	

현대성요인에서 상호작용효과가 유의적이지 않아 다중분류분석을 통한 주 효과의 영향력을 <표 5>에 나타내었다. 총 변동 중에서 각 인자의 변동이 차지하는 비율을 나타내는 (η^2)를 살펴보면 베이직 팬츠의 시각적 이미지에는 벨트 폭보다는 허리선의 위치가 영향을 미치는 것을 알 수 있다. 현대성요인을 <표 5>에서 보면 허리선 위치, 벨트 폭은 주효과로 독립적인 영향을 미치고 특히 허리선 위치가 현대성요인의 시각적 이미지에 미치는 영향은 큰 것으로 나타났다. 허리선의 위치가 제허리선에서 아래로 내려갈수록 현대적으로 평가되었으며, 벨트 폭은 4.2cm일 때 가장 현대적인 것으로 평가되었다.

이상의 상호작용효과에서 편안성요인과 매력성요인은 허리선 (N.W.-6cm)와 (N.W.-8cm)의 로우 벨트의 위치에 4.2cm 벨트 폭이 달리는 경우 시각적 이미지가 가장 좋은 것으로 평가되었으며, 현대성요인은 (N.W.-12cm)의 로우라이즈 벨트의 위치에 4.2cm의 벨트 폭이 달리는 경우 시각적 이미지가 가장 좋은 것으로 평가되었다.

IV. 결론

본 연구는 베이직 팬츠의 허리선 위치와 벨트 폭의 변화에 따른 시각적 이미지를 고찰하기 위하여 허리벨트 위치 7단계와 벨트 폭 변화 3단계의 2원 요인 설계를 통하여 시각적 이미지의 구성요인과 차이를 분석한 결과 다음과 같은 결론을 얻었다.

1) 베이직 팬츠의 허리선의 위치와 벨트 폭의 변화에 대한 시각적 이미지의 요인분석 결과는 현대성요인, 편안성요인, 매력성요인의 3개의 요인으로 구성되었으며 현대성요인이 가장 중요한 요인으로 나타났다.

2) 베이직 팬츠의 허리선 위치에 변화를 주어 시각적 이미지를 분석한 결과 모든 벨트 폭에서 내츨럴 웨이스트 벨트의 위치일 때 가장 현대적

이지 않고, 불편해 보이며, 매력적이지 않는 것으로 평가되었으며, 로우 라이즈 벨트의 위치에 있을 때는 편안성 요인이 내츨럴 웨이스트 벨트의 위치에 있을 때와 같은 시각적 이미지를 가지는 것으로 평가되었다. 그리고 모든 벨트 폭에서 허리선이 로우 벨트의 위치에 있을 때 요인의 평균치가 높아 좋은 시각적 이미지를 가지므로 가장 현대적이고 편안하고 매력적인 것으로 평가되었다.

3) 베이직 팬츠의 벨트 폭의 변화에 따른 시각적 이미지는 허리선이 내츨럴 웨이스트 벨트의 위치에 있을 때 3.2cm 폭의 벨트가 달리는 경우 가장 현대적이고 편안하고 매력적으로 보이며, 힙본 벨트, 로우 벨트, 로우 라이즈 벨트의 위치에 있을 경우 4.2cm 폭의 벨트가 달릴 때 가장 현대적이고 편안하고 매력적으로 보이는 것으로 평가되었다. 그리고 대부분의 허리선 위치에서 5.2cm 폭의 벨트가 달리는 경우 시각적 이미지가 좋지 않은 것으로 평가되었다.

4) 베이직 팬츠의 허리선의 위치와 벨트 폭에 따른 시각적 이미지의 상호영향력을 알아보면 편안성요인과 매력성요인에서 상호작용효과가 나타났으며 허리선의 위치와 벨트 폭의 변화는 시각적 이미지에 영향을 미치는 것으로 나타났다. 주효과는 현대성요인, 편안성요인, 매력성요인 모두 허리선의 위치와 벨트 폭에 대하여 유의적인 차이가 나타났다. 편안성요인과 매력성요인은 로우 벨트의 위치에 4.2cm 폭의 벨트가 달리는 경우 시각적 이미지가 가장 좋은 것으로 평가되었으며, 현대성요인은 로우 라이즈 벨트의 위치에 4.2cm 폭의 벨트가 달리는 경우 시각적 이미지가 가장 좋은 것으로 평가되었다.

이상의 결과에서 베이직 팬츠의 시각적 이미지에서 나타난 요인은 체형의 특징과 팬츠의 패턴에 따라 다르게 평가 될 수 있으므로 밑위길이에 변화를 주어 팬츠를 제작할 때 허리벨트의 위치와 벨트의 폭을 시각적 이미지 측면에서 고려한다면 더 좋은 시각적 평가를 얻을 수 있을 것이다.

본 연구의 제한점은 자극물로 마네킹만을 사용하였기 때문에 인체에 직접 착용했을 때 나타나는 패턴의 변화는 고려하지 못하였다는 점과, 평가자의 연령이 20대로 한정되어 있으므로 의복의 시각적 평가에 영향을 줄 수 있는 다른 요인에 대한 폭 넓은 연구가 이루어져야 할 것이다.

참고문헌

- 1) 문삼련(1994), “의복형태와 물방울 무늬 공간 변화에 따른 이미지의 시각적 평가”, *한국의류학회지*, 18(1), p.3
- 2) 정재은(1993), “20대 여성의 실제 체형과 이상형에 관한 연구”, 서울대학교 대학원 석사학위논문. pp54-55
- 3) 김애린(2000), “20대 초반 여성을 위한 슬렉스 기본원형 개발에 관한 연구”, *성균관대학교 생활과학연구소*
- 4) 송부경, 이정란(2001), “슬렉스 구성요인에 따른 원형연구 -45세~59세의 중년여성을 대상으로-”, *한국의류학회지* 25(7), pp.1303~1313.
- 5) 김효숙(1998), “여성 바지 패턴에 관한 연구 (1) -밑위길이 및 앞,뒤 밑너비 연장분 변화량을 중심으로-”, *복식문화연구*, 6(3), pp.46-55
- 6) 박영득, 서영숙(1996), “하지의 체표변화에 따른 동작적합성에 관한 연구”, *한국의류학회지*, 20(2), pp.257~269.
- 7) 이미정,이인자(1994), “의복디자인에 따른 게스탈트 착시효과에 관한 연구”, *복식*, 22, pp.333-344
- 8) 류정아, 임원자(1993), “의복 디자인의 선이 체형에 미치는 착시 효과”, *한국의류학회지* 17(3), pp.475-490
- 9) 이은령, 이경희(1996), “실루엣 이미지의 시각적 평가에 관한 연구”, *한국의류학회지* 20(4), pp.631-646
- 10) 정미경(1993), “여성수트의 이미지 구성요인 및 변화 동향에 관한 연구”, 중앙대학교 대학원 박사학위논문
- 11) 한정숙,류숙희,(1997), “테일러드 자켓 디자인 변화에 따른 시각적 효과 - 칼라길이, 단추수, single/double 변화를 중심으로-”, *한국의류학회지*, 21(8), pp.1376-1386
- 12) 나미향, 허동진, 정복희, 이정순, 김정숙 공저 (2003), “산업패턴설계-여성복 I”, 교학연구사, pp.70~71.
- 13) 곽병진 (2001), “여성용 슬렉스 디자인에 관한 감성공학적 연구”, 영남대학교 대학원 석사학위논문.
- 14) 이경희 (1991), “의복형태이미지의 시각적 평가에 관한 연구”, 부산대학교 대학원 박사학위논문.
- 15) 김희정, 이경희 (1993), “의복자극물과 제시 방법에 따른 시각적 평가”, *한국의류학회지*, 17(3), pp.428~435.
- 16) 강현철, 한상태, 이은수 (2002), “마케팅 리서치를 위한 SPSS 데이터 분석과 활용”, 자유아카데미, pp.191~245.

(2006년 5월 8일 접수, 2006년 7월 26일 채택)