

국내 전문대학도서관 정보서비스의 문제점과 개선방안에 관한 연구

A Study of the Problems and Improvement Program of the Information Services in Junior College Libraries of Korea

박일종(II-jong Park)*, 정진한(Jin-han Jung)**

< 목 차 >

- | | |
|----------------------|----------------------------------|
| I. 서론 | 1. 통합검색 서비스 |
| II. 선행연구 | 2. 단행본 목차 구축과 검색 |
| 1. 대학도서관 운영방안에 관한 연구 | 3. 정보검색실 운영방안 |
| 2. 기타도서관 운영방안에 관한 연구 | 4. 소규모 예산으로 가능한 도서관
문자메시지 서비스 |
| III. 연구의 이론적 배경 | 5. 자료위치 안내표 출력 서비스 |
| 1. 고등교육기관의 의미 | 6. 수험자료실의 운영 |
| 2. 전문대학의 개념과 목적 | VI. 결론 |
| IV. 전문대학도서관의 현황과 문제점 | |
| V. 개선방안 | |

초 록

본 연구의 목적은 4년제 대학도서관에 비해 상대적으로 열악한 환경에 처해 있는 전문대학도서관의 현황과 문제점에 대해 분석하고 이에 대한 개선방안을 제시하는데 있다. 전문대학의 개념과 목적에 대해 알아보고, 전문대학도서관의 각종 통계를 통해 외부적인 환경에 대한 문제점을 제시하였다. 개선방안을 마련하기 위해 대구지역 소재 전문대학도서관의 장서 수를 기준으로 사레도서관을 선정하였고, 해당 도서관의 웹 사이트를 분석하여 전문대학에 맞는 정보서비스 사례를 수집하고 해당 전문대학도서관 사서에 대해 심층인터뷰를 실시하였다.

주제어: 대학도서관, 전문대학도서관, 도서관 개선방안, 정보서비스

ABSTRACT

The objective of this study is to analyse the current status and problems of the junior college libraries in Korea which is being placed in the inferior environment relatively and to present the improvement program against hereupon. The concept and an objective of the junior colleges were examined, the problems against an external environment through various statistics of their academic libraries were also presented. The instance academic libraries based on their number of book collection in the city of Taegu area were selected to prepare the improvement program. Information service instance which hits to the junior colleges were collected through analysing the web site of the corresponding library, and the depth interview to the corresponding junior college librarians was also executed.

Key Words: Academic Library, Junior College Library, Library Improvement Program, Information Services

* 계명대학교 문헌정보학과 부교수(ipark@kmu.ac.kr) (제1저자)

** 영진전문대학 도서관 사서(jinhan@yjc.ac.kr) (공동저자)

• 접수일: 2006년 5월 28일 • 최초심사일: 2006년 6월 1일 • 최종심사일: 2006년 6월 22일

I. 서론

대학도서관은 대학의 연구·교육기능을 지원하기 위해 설립된 기관이며, 이러한 목적을 달성하기 위해 학술자료를 선택적으로 수집하여, 체계적으로 조직하고, 원형상태에 가깝게 보존하고, 이를 유통시키는 기관이다.¹⁾ 따라서 대학도서관에서는 학술적 가치가 있는 단행본, 연속간행물, 전자자료 등을 수집대상으로 하고 있으며 이를 효과적으로 활용하기 위해 도서관 상호대차 시스템, 학위논문 원문(fulltext)구축, 정보봉사 서비스 등을 실시하고 있다.

또한 대학도서관은 한정된 자원을 효율적으로 이용하기 위해 한국교육학술정보원(KERIS)²⁾를 중심으로 대학도서관 네트워크를 구성하고 있다. 주요 사업으로 해외 전자자료에 대한 공동수서, 국내 대학도서관이 소장하고 있는 자료의 목록정보를 통합하는 종합목록 서비스, 국내 대학도서관이 소장하고 있는 논문자료를 공동 이용하는 상호대차 서비스, 국내 대학들이 보유하고 있는 학위논문 원문(fulltext)을 상호이용 할 수 있도록 해 주는 원문공유 서비스 등을 실시하고 있다. KERIS는 교육인적자원부 산하기관으로 정부의 대학도서관 지원사업을 대부분을 총괄하여 운영하고 있다.

그런데 KERIS를 중심으로 한 대학도서관 네트워크의 정보서비스는 전문대학도서관에 대한 고려가 거의 없는 것이 문제이다. 이러한 점은 최근 대학도서관 네트워크를 대표한다고 할 수 있는 KERIS가 선정한 학술정보 공유 유통 운영위원회 구성현황(한국교육학술정보원, 2005)³⁾을 보면 잘 알 수 있다. 이에 따르면 KERIS는 종합목록 운영위원회 20개교, 상호대차 운영위원회 20개교, 원문공유 운영위원회 19개교를 선정하여 이들의 의견을 시스템에 반영하고 있는데 이들 운영위원회 중 전문대학도서관은 종합목록 운영위원회에 2개, 상호대차 운영위원회에 2개에 불과하다. 운영위원회의 구성에서 4년제 대학도서관과 전문대학도서관의 비율은 59(94%) 대 4(6%)인 것이다.

한국도서관연감⁴⁾ 통계자료에 따르면 전국적으로 4년제 대학도서관은 261개, 전문대학도서관은 157개가 설립되어 있다. 이를 비율로 표현한다면 전문대학의 수는 4년제 대학과 비교하여 볼 때

1) 도서관 및 독서진흥법에 따르면 "대학도서관"이라 함은 고등교육법에 의한 대학(산업대학·교육대학·전문대학·방송대학·통신대학·방송통신대학·기술대학 및 이들과 유사한 각종학교를 포함한다. 이하 같다) 및 다른 법률의 규정에 의하여 설립된 대학교육과정 이상의 교육기관에서 교수와 학생의 연구 및 교육을 지원함을 주된 목적으로 하는 도서관을 말한다.(도서관 및 독서진흥법 제1장 제2조 5호.(2003.5.29). 법률 6906호)

2) KERIS: Korean Education & Research Information Service.

3) 한국교육학술정보원(KERIS)에서 2005년 9월에 학술정보 공유 유통 사업별 운영위원회를 구성하였는데 그 종류와 대상대학은 다음과 같다. 첫째, 종합목록 운영위원회에는 건국대, 경북대, 경상대, 경희대(수원), 고려대, 고려대병설보건대학, 국민대, 부산대, 서울대, 성균관대, 세종대, 연세대, 영남대, 이화여대, 전남대, 전북대, 중앙대, 한양대, 혜천대학, 홍익대의 20개교로 구성되어 있다. 둘째, 상호대차 운영위원회에는 건국대, 경북대, 경상대, 경희대, 계명대, 고려대, 대구대, 마산대학, 부산대, 서강대, 서울대, 성균관대, 연세대, 영남대, 영진전문대학, 이화여자대, 전남대, 충남대, 포항공대, 한양대의 20개교로 구성되어 있다. 셋째, 원문공유 운영위원회에는 건국대, 경북대, 경희대, 단국대, 대구가톨릭대, 동아대, 명지대, 부산대, 서울대, 성균관대, 숙명여대, 연세대, 원광대, 이화여자대, 전남대, 전북대, 조선대, 충남대, 한양대, 홍익대의 19개교로 구성되어 있다.

4) 한국도서관협회, 한국도서관연감(서울 : 동 협회, 2005), p.316.

60% 정도가 설립되어 있다고 할 수 있다. 그런데 앞서 살펴본 한국교육학술정보원의 운영위원회의 구성에서 전문대학이 차지하고 있는 비율은 6%에 불과하다. 이는 한국교육학술정보원이 교육인적 자원부의 산하기관이고 대학도서관에 대한 지원이 이곳을 통해 이루어진다는 사실을 주지해 볼 때, 4년제 대학도서관과 전문대학도서관의 격차는 정부의 지원 아래 더욱 심화될 것으로 예상된다.

최근 들어 4년제 대학교와 전문대학의 위상 차이는 좁혀지고 있다. 최근 입시에서 나타난 4년제 대학교의 등록률 미달사태와 전문대학의 등록률 초과사태는 이를 잘 설명해 주고 있다. 전문대학에 많은 학생들이 몰리고 있으며 새로운 학과의 신설과 일부 학과의 3년제 전환으로 활기를 띠고 있다. 이제 전문대학에서는 이러한 양적인 발전의 단계를 넘어서 정규직 취업, 대기업 취업, 해외취업 등의 질적 향상을 도모하고 있으며, 기업이 원하는 전문직업인 양성을 위해 교육과정과 교육내용 등을 강화하고 있다. 이를 지원하기 위해서는 도서관의 정보제공이 필수적이어야 함에도 불구하고 현실은 그러하지 못하다. 많은 수의 전문대학도서관들이 제대로 된 정보서비스를 제공할 여력이 없는 실정이다.

하지만 전문대학도서관들은 제한된 환경 내에서 끊임없이 정보서비스를 제공해야 한다. 만약 열악한 환경을 핑계로 도서관의 현상유지에 급급한 정보서비스만 제공한다면 이용자들에게 외면당할 수밖에 없고 전문대학도서관의 입지는 점점 좁아질 수밖에 없으며, 전문대학의 질적인 발전은 기대하기 힘들 것이다.

전문대학도서관은 4년제 대학도서관에서 실시하고 있는 정보서비스와 운영방안을 그대로 답습할 수가 없다. 시설, 장서, 예산, 인적자원 등 외부적인 환경과 도서관의 목적, 정보서비스의 대상 등의 내부적인 환경적인 요인이 너무나 다르기 때문이다.

따라서 전문대학도서관은 4년제 대학도서관의 정보서비스와 운영방안을 모방하는 것이 아니라 전문대학의 목적을 성공적으로 달성하기 위해 이를 지원하는 기관으로 나아가야 할 서비스와 운영방안을 모색해야 할 것이다.

본 연구는 문헌조사를 통해 대학도서관과 기타 도서관 등의 정보서비스 운영방안에 대한 연구에 대해 살펴보고, 전문대학의 목적과 전문대학도서관의 현황과 문제점에 대해 분석하고 개선안을 마련하고자 한다. 이러한 개선안은 대구지역 소재의 전문대학도서관의 사례를 중심으로 제안하고자 한다.

사례도서관을 선정하기 위해 도서관연감⁵⁾ 나타나 있는 대구지역 소재 전문대학도서관의 도서관 장서 수를 기준으로 하였으며, 이 외에 심층인터뷰 가능성, 연구자의 접근용이성 등을 종합적으로 고려하였다. 이에 따라 선정된 사례도서관은 Y전문대학도서관, K전문대학도서관, D전문대학도서관이며, 해당 도서관의 웹 사이트를 분석하여 전문대학의 목적에 맞는 정보서비스 사례를 수집하고 해당 전문대학도서관 사서에 대해 심층인터뷰를 실시하였다.

5) Ibid., p.402.

본 연구는 정보서비스 사례 수집과 전문대학도서관 사서에 대한 심층인터뷰에 의한 사례연구(Case study)로 진행된다는 점과 대구지역 소재 전문대학도서관 3곳의 사례를 대상으로 실시해 지역적인 제한점이 있음을 밝혀둔다.

II. 선행연구

1. 대학도서관 운영방안에 관한 연구

지금까지 이루어진 대학도서관 정보서비스 운영방안에 대한 연구를 살펴보면 다음과 같다.

김혜민은⁶⁾ 대학도서관의 정보서비스 현황과 이용자 및 사서의 인식을 파악하여 온라인 실시간 정보서비스 도입 초기단계에 있는 국내 대학도서관에 적합한 운영방안을 제시하였다. 그 내용을 살펴보면, 첫째, 계획단계에서 신속한 정보제공, 문제 해결 능력, 즉시 이용가능성, 잠재적 서비스 이용자에 대한 분석을 제시하였다. 둘째, 정책 단계에서 수립한 서비스 목적과 도구의 특성을 토대로 운영의 실질적 방안을 정한다. 셋째, 실행 단계에서는 사서를 대상으로 온라인 대화 및 소프트웨어 이용에 대한 교육을 실시해야 하며, 도서관 홈페이지상에서의 이용자 대상 교육도 필요함을 강조하였다.

유희경은⁷⁾ 대학도서관 지식관리시스템 도입의 필요성을 검토하고, 향후 대학도서관 지식관리시스템의 성공적 구축 방안으로 사용자 중심의 강의/연구지원 정보시스템을 제시하면서, 주제분야별 전문지식과 지식의 품질과 다양성을 향상시키고 인적자원의 보강과 가상교육시스템과의 유기적 연계 및 통합운영을 제시하였다.

정재영은⁸⁾ 대학도서관의 효율적인 정보서비스를 위한 주제화 모형으로 광역형 주제화 모형이 가장 합리적인 것으로 제시하였다. 광역형 주제화의 공간, 장서, 인적자원별 모형을 대학생을 위한 '학부전용 도서관'과 교수와 대학원생을 위한 '연구도서관'으로 나누어 운영하는 방안을 제시하였다.

오승혜는⁹⁾ 국내외에서 일어나고 있는 블로그를 대학도서관에 적용하자는 것으로, 도서관 블로그 활용 현황에 대해 문헌조사하고, 질적 연구를 통해 해외 도서관 블로그들을 내용분석하여, 그 결과를 가지고 대학도서관 활용방안과 활용 예를 제시하였다.

백혜숙은¹⁰⁾ 대학도서관 전자정보실의 운영실태를 설문지를 통해 분석하고 이를 바탕으로 종합

6) 김혜민, 대학도서관 온라인 실시간 정보서비스 운영방안에 관한 연구(석사학위논문, 이화여자대학교 대학원 문헌정보학과, 2005).

7) 유희경, 대학도서관 지식관리시스템의 성공적인 구축 방안에 관한 연구(석사학위논문, 연세대학교 대학원 문헌정보학과, 2005).

8) 정재영, "대학도서관의 효율적인 정보서비스를 위한 주제화모형 개발에 관한 연구," 정보관리학회지, 제22권, 제3호(2005. 9), pp.327-350.

9) 오승혜, 대학도서관의 블로그 활용방안에 관한 연구(석사학위논문, 연세대학교 대학원 문헌정보학과, 2004).

적인 학술정보시스템의 구축, 사서들의 인식 전환, 이용자교육의 활성화와 제도적인 정착, 전자정보실의 공간확보 등의 활성화 방안을 제시하였다.

성열식은¹¹⁾ 대학도서관 홈페이지를 통한 쌍방향 정보서비스에 대한 비교 연구에서 정보서비스의 명칭이나 접근 편리성, 정보서비스 정책의 명기, 기록관리 및 이용통계 파악 등의 문제를 대학도서관의 홈페이지 설계에 있어 이러한 요소들을 중점적으로 고려할 것을 제시하였다.

권지연은¹²⁾ 대학도서관 문헌복사 서비스의 활성화에 대해 연구에서 권호정보 및 기사색인 데이터베이스의 구축, 원문DB 구축, 학문분야별 전자 출판물 입수 대체 방안 및 최신자료 입수 정책, 핵심 학술지의 소장 및 공동활용, 비핵심 학술지의 문헌복사 서비스로의 대체방안 강구, 언어권의 자료에 대한 입수경로 확대 방안, 처리소요일수가 낮은 팩스 및 전자전송 서비스 활성화를 위한 요금정책 조정 및 팩스, Ariel 시스템 등의 장비 도입 지원, 종합목록 데이터베이스의 지속적인 품질관리 및 최신성 유지, 학술지 권호소장 데이터베이스의 구축확대 및 기관 간 연계, 도서관별 기여도에 따른 가중치 부여 등을 제시하였다.

Coffman과 Arret는¹³⁾ 온라인 실시간 정보서비스가 시작된 지난 5년간의 연구와 경험들을 종합하여 과거를 돌아보고, 앞으로 서비스를 도입하게 될 기관에서 시행착오를 줄이기 위해 고려해야 할 사항들을 정리하여 제시하였는데, 온라인 실시간 정보서비스의 도입을 계획하는 도서관은 서비스 도입의 목적과 이용률에 대한 예측, 정보사서의 입장, 예산 및 비용 등을 신중히 고려해야 한다고 지적하였다.

Martin은¹⁴⁾ 대학도서관에 주제화 운영을 강화할 수밖에 없는 환경이 조성되었다고 주장하면서 대학도서관 운영형태를 기능형, 이원적 범주형, 혼합형, 3단계형, 주제구분형으로 구분하고 1982년과 1996년의 비교조사를 통해 주제화를 적용하고 있는 대학도서관의 수가 증가되어 왔음을 증명하였다.

이상의 선행연구들을 살펴보면, 대학도서관의 정보서비스에 대해 다양한 연구가 이루어지고 있다. 그러나 이 연구들의 내용을 살펴보면, 시설, 장서, 예산, 인적자원 등이 풍부한 4년제 대학도서관에 적용 가능한 주제들이 대부분이고, 여러 자원이 열악한 전문대학도서관에 적용하기에는 무리가 있는 연구이다.

그리고 전문대학도서관을 대상으로 한 정보서비스 운영방안에 관한 연구는 거의 찾아볼 수가

10) 백혜숙, 대학도서관 전자정보실 운영실태 및 활성화 방안(석사학위논문, 순천대학교 대학원 문헌정보학과, 2004).

11) 성열식, 대학도서관의 홈페이지를 통한 양방향 정보서비스에 관한 비교 연구(석사학위논문, 충남대학교 대학원 문헌정보학과, 2004).

12) 권지연, 대학도서관 문헌복사 서비스의 활성화에 관한 연구(석사학위논문, 중앙대학교 대학원 문헌정보학과, 2003).

13) S. Coffman and L. Arret, "To Chat or Not to Chat: Taking Another Look at Virtual Reference. Part 1," *Searcher*, Vol.12, No.7, pp.38-46.

14) J. V. Martin, "Subject Specialization in British University Libraries: a Second Survey," *Journal of Librarianship and Information Science*, Vol.25, No.3, pp.159-169.

없다. 사실 전문대학도서관에 대한 연구 자체가 미미한 실정인데, 수행된 연구로는 정희경의¹⁵⁾ 전문대학도서관 조직구조의 개선방안에 관한 연구, 황인보의¹⁶⁾ 전문대학도서관 직원의 직무만족에 관한 분석 등이 있다.

따라서 전문대학의 목적과 전문대학도서관의 현황과 문제점에 대해 분석하고 효율적인 운영방안을 모색할 필요가 있다.

2. 기타도서관 운영방안에 관한 연구

지금까지 이루어진 공공도서관과 학교도서관 등의 정보서비스 운영방안에 대한 연구를 살펴보면 다음과 같다.

이향숙은¹⁷⁾ 국내 공공도서관의 디지털 참고서비스의 효율적인 운영을 위한 모형으로 공공도서관 참고서비스의 전담 인력풀과 국립중앙도서관의 전문인력을 결합하여, 전국적이며 모든 주제를 망라한 디지털 참고서비스를 수행할 것을 제시하였다.

차연호는¹⁸⁾ 공공도서관 서비스 특성화에 대한 연구에서 각 도서관은 적합한 시설을 갖추고 디지털 정보 서비스를 제공할 수 있는 환경조성, 지역, 사회, 소외계층을 고려한 다양한 프로그램 도입, 마케팅 도입, 외부기관과의 협력, 전문인력의 채용 등을 제안하였다.

김순연은¹⁹⁾ 공공도서관 운영발전방안에서 전문인력 확충, 자료 구입비를 포함한 공공도서관의 운영 예산을 국고에서 보조해 법정기준 이상의 자료 구비, 노후화된 도서관을 증·개축, 자료공동 보존 도서관 건립, 이용가치를 상실한 자료의 과감한 폐기, 자료구입비의 증가, 다양한 평생교육 프로그램 개발 등을 제시하였다.

서용규는²⁰⁾ 공공도서관 전자참고서비스 활성화 방안에 대해 웹 참고정보원의 수집, 웹 콘텐츠 공유 소프트웨어 사용, 실시간 화상 및 채팅시스템 도입, 주제전문사서의 확충, 전자 참고정보원을 선별, 재가공한 전자참고서가 운영, 질문 형태에 따라 응답시간을 사전에 알려주는 정책, 통계유지와 평가, 다양한 안내와 이용자교육 실시 등을 제안하였다.

노영진은²¹⁾ 남산도서관 전자정보실의 정보서비스 활성화를 위한 마케팅 전략에 관한 연구에서

15) 정희경, 전문대학도서관 조직구조의 개선방안에 관한 연구(석사학위논문, 신라대학교 대학원 문헌정보학과, 2002).

16) 황인보, 전문대학도서관 직원의 직무만족에 관한 분석(석사학위논문, 대구대학교 대학원 문헌정보학과, 2000).

17) 이향숙, 국내공공도서관의 디지털 참고서비스 모형에 관한 연구(석사학위논문, 중앙대학교 대학원 문헌정보학과, 2006).

18) 차연호, 공공도서관 서비스 특성화에 관한 연구(석사학위논문, 숙명여자대학교 대학원 문헌정보학과, 2005).

19) 김순연, 공공도서관 운영발전 방안(석사학위논문, 경북대학교 대학원 문헌정보학과, 2004).

20) 서용규, 공공도서관 전자참고서비스 활성화 방안에 관한 연구(석사학위논문, 중앙대학교 대학원 문헌정보학과, 2003).

21) 오경목, 노영진, "공공도서관 전자정보실의 정보서비스 활성화를 위한 마케팅 전략에 관한 연구," 정보관리학회지, 제20권, 제3호(2003, 9), pp.261-276.

마케팅 전략적 방안들을 실제적으로 적용할 수 있는 5단계 마케팅 과정으로 이용자 분석 단계, 포지셔닝 단계, 전자정보원과 정보서비스 개발 단계, 커뮤니케이션 단계, 마케팅 효과 분석 단계를 제시하여 남산도서관 전자정보실 정보서비스의 활성화 방안을 제시하였다.

송정숙은²²⁾ 한국 공공도서관의 문제점과 개선방안에서 공공도서관 건립 운동의 추진, 장서구입비의 대폭 증액, 단순업무에서 전문직무로의 전환, 다양한 서비스 프로그램의 개발, 보존을 위한 도서관 건축 등을 제안하였다.

김경민은²³⁾ 서울특별시 공공도서관 및 평생학습관의 정보조사제공 실태와 활성화 방안연구에서 이용자의 요구가 있을 경우에만 제공하는 수동형의 간단한 정보조사제공에서 탈피하여 디지털 기술과 정보통신기술을 이용하여 여러 가지 다양한 정보조사제공을 시행할 것을 제시하였다.

김혜은은²⁴⁾ e-Learning 환경에서 SCORM기반 교육컨텐츠 제작을 위한 학교도서관 정보서비스 모형 설계에서 학교도서관에 학습객체 개념을 도입하고 이를 표준화한 SCORM(Sharable Content Object Reference Model)을 기반으로 교육컨텐츠 제작을 지원할 수 있는 정보서비스를 제공할 수 있도록 제안하였다.

박정선은²⁵⁾ 학교도서관 운영 활성화 방안에 관한 연구에서 학교도서관에 대한 통일된 명칭 마련, 「초·중등교육법 시행령」에 사서교사에 대한 배치 기준 명시, 「각급 학교 설립·운영 규정」에 학교도서관이 기본적으로 갖추어야 할 시설, 기기, 비품의 수량 표시, 소장자료의 양적기준, 자료관리 규정, 정보시스템 구축, 사서교사의 각 과목에 대한 이해와 분석, 독서교육 프로그램의 교과와 연계 운영, 정보활용교육 프로그램의 교과와 연계 운영, 시·도교육청 평가와 단위 학교 평가 기준에 학교도서관의 평가체제 마련, 교육인적자원부와 시·도교육청에 학교도서관 전담부서와 전문인력 배치 등을 제안하였다.

하동훈은²⁶⁾ 초등학교 전자도서관의 효율적인 활용방안 연구에서 기존 도서관을 전산화하고 초등학교 실정에 맞는 공간을 재구성한 전자도서관 시스템과 웹을 활용함으로써 학생에게 스스로 독서를 할 수 있는 능력과 자기주도적인 학습능력을 신장시킬 수 있는 기회를 부여하는 방안을 제시하였다.

이상의 선행연구들을 살펴보면, 공공도서관과 학교도서관 등의 정보서비스에 대해 다양한 연구가 이루어지고 있다. 그러나 이 연구들을 그대로 전문대학도서관에 적용할 수는 없다. 왜냐하면 공공도서관 및 학교도서관 등은 전문대학도서관과 비교해 볼 때 시설, 장서, 예산, 인적자원 등 외부

22) 송정숙, "한국공공도서관의 문제점과 개선방안," 한국도서관·정보학회지, 제34권, 제1호(2003. 3), pp.399-421.

23) 김경민, 서울특별시 공공도서관 및 평생학습관의 정보조사제공 실태와 활성화 방안 연구(석사학위논문, 연세대학교 대학원 문헌정보학과, 2000).

24) 김혜은, e-Learning 환경에서 SCORM기반 교육컨텐츠 제작을 위한 학교도서관 정보서비스 모형 설계(석사학위논문, 전남대학교 대학원 문헌정보학과, 2005).

25) 박정선, 학교도서관 운영 활성화 방안에 관한 연구(석사학위논문, 숙명여자대학교 대학원 문헌정보학과, 2004).

26) 하동훈, 초등학교 전자도서관의 효율적인 활용방안 연구(석사학위논문, 인천교육대학교 교육대학원 초등컴퓨터교육전공, 2002).

적인 환경과 도서관의 목적, 정보서비스의 대상 등의 내부적인 환경이 다르기 때문이다.

Ⅲ. 연구의 이론적 배경

1. 고등교육기관의 의미

전문대학은 고등교육 기관에 속한다. 여기에서 고등교육기관이라 함은 학교교육의 최종단계로서, 초·중등 교육에 이어지는 가장 높은 단계의 교육을 의미한다. 즉, 대학교육(전문대학·교육대학·4년제 대학)과 대학원교육 등을 총칭하는 말이다.

국제연합교육과학문화기구(유네스코)의 정의에 따르면 고등교육의 공통된 성격은 ①중등교육을 수료하고, 대개의 경우 어떤 형태의 선발시험을 거쳐 진학하는 18세 이상의 남녀를 대상으로 하는 교육, ②종합대학·단과대학·전문교육을 실시하는 연구기관 등에서 행하는 교육, ③학문연구와의 밀접한 관련 아래 전문적 직업교육·기술교육·예술교육·교원양성 등을 행하는 교육, ④수료자에게 특정한 학위 또는 졸업증서를 주어 사회적으로 인정을 받게 하는 점 등이라 하였다.²⁷⁾ 고등교육기관의 일반적인 현황을 살펴보면 다음과 같다.²⁸⁾

〈표 1〉 고등교육기관의 일반적인 현황

구분	전문대학	대학	산업대학	방송·통신
수업연한	2-3년	4-6년	4년	2-4년
입학자격	전문대학 입학전형에 해당되는 자	대학 입학전형에 해당되는 자	산업대학 입학전형에 해당되는 자	방송통신대학 입학전형에 해당되는 자
교육목적	전문직업인 양성	교수·연구	산업인력 양성	평생교육 발전
학교수(개)	158	184	18	1
비율(%)	43.7%	51.0%	5.0%	0.3%

전문대학은 〈표 1〉에서 나타나는 바와 같이 전문직업인 양성이라는 목적을 가지고 우리나라 전체 고등교육기관의 43.7%를 차지하고 있는 중요한 기관이라 할 수 있다.

2. 전문대학의 개념과 목적

전문대학이라 함은 1979년부터 단기 고등교육기관인 전문학교와 초급대학이 일원화된 교육기관

27) <http://100.naver.com/100.nhn?docid=134584> [인용 2006. 4. 22].

28) <http://www.kcce.or.kr> [인용 2006. 4. 22].

으로 수업 연한은 2~3년이며, 2001년 현재 4년제 대학과 병립하는 고등교육기관으로서 독립적으로 완성된 교육기관인 동시에, 산업현장이나 직업사회에 바로 진출할 수 있는 중견직업인 양성을 목적으로 하는 단기 직업 교육기관이다.

전문대학의 목적은 사회 각 분야에 관한 전문적인 지식과 이론을 교수·연구하고, 재능을 연마하여, 국가사회의 발전에 필요한 전문직업인을 양성이다. 이 목적에 부합하는 교육목표로 ① 건전한 민주시민으로서의 사회생활에 필요한 인격 도야 ② 전문직업인으로서 필요한 전공기술이론 탐구 ③ 산업사회 실무요원으로서 필요한 전공기술이론 탐구 ④ 직업에 관련되는 다양한 전공기술 습득 ⑤ 급변하는 사회 및 기술 변화에 적응하는 자질과 능력과 능력 향상이다.²⁹⁾

전문대학의 변천과정을 살펴보면 다음과 같다.³⁰⁾

〈표 2〉 전문대학의 변천과정

구분	실업고등전문학교 (1964년)	전문학교 (1970년)	전문대학 (1979년)	전문대학 (2005년 현재)
규모	9개교/23개학과	26개교/40개학과	127개교/91개학과	158개교/1,498과정
설립배경	· 제1차 경제개발 4개년 계획에 의한 기술인력 양성 · 폭 넓은 다기능중심교육으로 장기수요에 대처	· 수학기간 장기화로 중간 탈락자 과다 · 고교졸업자의 직업교육을 위한 진학기회 부여	· 단기고등기관(초급대·전문학교)의 일원화 · 고등교육 인력의 합리적 배분	· 전문학사 학위 수여 제도 실시('97) · 전문대학 교명 자율화('98)
수업연한	5년	2~3년	2~3년	2~3년
입학자격	중학교 졸업자	고등학교 졸업자	고교졸업자로서 대입에 시 합격자	입학전형합격자

전문대학의 주요기능은 ① 지역사회인과 모든 학생들을 위한 상담과 지도 ② 학생들의 직업선택 목표와 관계없이 모든 학생들에게 교양교육의 실시 ③ 상급 대학교에 진학하지 않으려는 학생들에게 계속적으로 기초적인 기술 및 직업교육의 실시 ④ 경제적, 지역적 어려움을 극복함으로써 고등교육의 민주화 ⑤ 가정의 전통 및 개인의 흥미와 동기를 개발하여 고등교육의 대중화 ⑥ 계속적인 학습을 원하는 학생과 성인을 위한 대학병설 프로그램(university-paralleled program)과 성인교육의 실시이다.³¹⁾

전문대학은 2005학년도를 기준(표 2 참조)으로 158개교, 입학정원 26만6천여 명, 학생정원 597,355명으로 우리나라 고등교육의 43.7%를 점하는 막중한 비중을 차지하고 있다. 또한 2004학년도를 기준으로 취업률이 77.2%로 4년제 대학의 56.4%에 월등히 앞서 있는 실정이다.³²⁾

이러한 결과는 최근 들어 4년제 대학교들이 전문대학의 교육과정을 답습하는 결과를 만들어 내

29) 고등교육법, 제3장 제4절 제47조, 1997. 12. 13. 법률 제5,439호

30) <http://www.kcce.or.kr> [인용 2006. 4. 22].

31) Jesse Parker Bogue, *The Community college*(New York : McGraw-Hill, 1950), p.104.

32) <http://www.kcce.or.kr>. *Ibid.*, [인용 2006. 4. 22].

고 있으며, 전문대학의 고유영역인 전문직업인 양성에 초점을 맞추는 결과를 낳고 있는 실정이다.

전문대학이 어려운 여건 속에서도 지금까지 명맥을 유지할 수 있었던 것은 간호·보건계를 중심으로 한 전문대학 고유 영역의 학과 덕분이었는데 새로 개발된 학과들마저 4년제 대학교가 모방하고 있다. 또한 4년제 대학교도 학문 연구와 교수라는 본래 목적을 망각하고 직업교육 관련 학과를 백화점식으로 운영한다면 결국 개성을 잃고 국제 경쟁력도 잃고 말 것이라는 우려를 낳고 있다.³³⁾

그러나 전문대학이 이렇게 비약적인 발전을 거듭하는 동안 전문대학도서관은 이를 지원하기 위한 기관으로서의 역할을 충실히 수행할 수 없었다. 그 이유는 앞서도 여러차례 언급한 내외부적 환경요인이 너무나 열악했기 때문이기도 하겠지만, 4년제 대학도서관을 그대로 모방하는 잘못된 정보서비스 운영방안에 있다고 할 수 있다.

따라서 전문대학도서관의 정보서비스 운영방안은 교수·연구 자료 중심에서 벗어나 전문대학의 고유목적인 전문직업인 양성 중심으로 전환하여야 할 것이다.

IV. 전문대학도서관의 현황과 문제점

한국도서관연감,³⁴⁾ 한국대학교육협의회 웹 사이트,³⁵⁾ 한국전문대학교육협의회 웹 사이트에³⁶⁾ 나타난 통계를 근거로, 4년제 대학도서관과 전문대학도서관의 도서관 수, 학생정원, 건물연면적, 좌석 수, 직원 수, 장서 수, 연간 증가 책 수, 연간 대출 책 수, 연간 이용자 수, 예산을 비교해 보면 다음과 같다.

〈표 3〉 4년제 대학도서관과 전문대학도서관 비교

구 분	4년제 대학도서관	전문대학도서관
도서관수(개)	261	157
학생정원(명)	2,063,561	597,355
건물연면적(m ²)	2,152,473	359,519
좌석수(개)	338,264	77,508
직원수(명)	3,183	556
장서수(권)	84,573,785	9,310,796
연간증가책수(권)	4,092,658	673,855
연간대출책수(권)	27,381,346	5,327,409
연간이용자수(명)	50,157,839	2,623,366
예산(원)	156,481,685	18,789,510

33) 윤여송, "직업교육은 전문대 몫으로 남겨두자," 동아일보, 29면 [2006. 1. 27].

34) 한국도서관협회, 전계서, pp.316-321.

35) <http://www.kcue.or.kr> [인용 2006. 4. 22].

36) <http://www.kcce.or.kr>, Ibid., [인용 2006. 4. 22].

전문대학도서관은 4년제 대학도서관과 비교하여 볼 때 도서관 수는 60%, 학생정원은 29%이고 이에 비해 건물 연면적은 17%, 좌석 수는 23%, 직원 수는 17%, 장서 수는 11%, 연간 증가 책 수는 16%, 연간 대출 책 수는 19%, 연간 이용자 수는 5%, 예산은 12%에 불과하다.

도서관 시설을 평가하는 중요한 지표중의 하나인 건물 연면적이 4년제 대학도서관에 비해 17%에 불과하다는 것은 열람 공간(좌석 수)의 부족, 장서 확보 제한 등으로 나타나고 있으며, 이는 이용자들의 도서관 이용을 제한시키는 요인으로 작용하고 있다. 전문대학도서관 평균 건물 연면적은 2,290㎡로 전문대학도서관은 대개 독립건물 형태로 존재하지 않고 전체 건물 중 1-2개 층만을 사용하며, 나머지는 학교 내의 타 기관이나 부서에서 사용한다는 것을 의미한다. 달리 표현하면, 전문대학도서관이 학교 내에서 그다지 중요한 위치를 차지하고 있지 못함을 보여주고 있다.

전문대학도서관 직원 수는 4년제 대학도서관에 비해 17%에 불과하다는 문제점 외에도 전문대학도서관에 근무하는 직원 수가 평균 3.61명으로 기본적인 대출·반납업무 외에 이용자를 위한 정보서비스를 제공해 줄 여력이 없다는 것을 나타내 주고 있다. 그러나 대학사회에서 이용자들의 요구사항이 점차 높아지고 있는 현실을 고려해 볼 때 전문대학도서관 정보서비스에 대한 기대치가 높아져 있는 상황에서, 직원 수가 부족하다는 것을 알 수 없는 이용자들이 여러 경로를 통해 수준 높은 서비스를 요구하고 있다. 이러한 요구와 더불어 부족한 직원 수로 인해 많은 업무량을 감내해야 하는 직원들은 과중한 요구와 많은 업무량이라는 이중고에 시달리고 있는 실정이다. 현재의 직원 수로는 4년제 대학도서관에 실시하는 다양한 정보서비스를 실시하기는 거의 불가능하고, 기본적인 대출반납 업무와 기초적인 수준의 정보서비스 업무만을 겨우 수행할 수 있을 따름이다.

전문대학도서관 장서 수는 4년제 대학도서관에 비해 11%이며, 연간 증가 책 수는 16%에 불과하다. 우리나라 4년제 일반대학 가운데 가장 많은 장서를 보유하고 있는 대학은 서울대로 동·서양서를 합쳐 모두 249만3919권을 보유하고 있는 것으로 나타났다. 이 밖에 경북대(211만5085권), 연세대(187만6233권, 이하 본교 기준³⁷⁾), 고려대(171만5170권), 이화여대(140만3107권) 등의 순이었다. 이에 반해 한국교육학술정보원이 경제협력개발기구(OECD) 가입국 가운데 28개국을 대상으로 도서관 현황(2001~2002년 기준)을 분석한 결과, 미국 하버드대는 1518만1349권, 예일대는 1111만4308권, UC버클리대는 957만2462권에 이르는 장서를 자랑했다. 일본 도쿄대도 811만2335권을 보유, 오랜 역사를 가진 영국 옥스퍼드대(713만5000권)와 케임브리지대(556만7505만여권)를 앞질렀다³⁸⁾. 즉, 우리나라 4년제 대학도서관의 장서 수 자체도 세계 우수 대학도서관과 비교해 볼 때 현저하게 낮은 수준인데, 전문대학도서관의 장서 수가 4년제 대학도서관에 비해 11%에 불과하다는 것은 전문대학도서관의 환경이 얼마나 열악한지를 단적으로 보여주는 예라 할 수 있다.

또 같은 자료에서 우리나라 학생 1인당 대학도서관 소장 책 수는 44.2권으로 20위에 그쳤다. 아

37) 지방캠퍼스 소재의 도서관 장서수를 제외하고 본교캠퍼스 도서관 장서수를 기준으로 하였음을 의미한다.

38) 나기천, "보유장서 태부족 초라한 대학도서관," 세계일보, 5판 8면 [2005. 9. 29].

이슬란드는 141.6권으로 가장 많은 책 수를 자랑했고, 미국은 131권으로 그 뒤를 이었다. 일본도 92.6권으로 우리의 2배가 넘었다. 학생 1인당 자료구입비가 분석된 20개국 가운데서도 우리나라는 14위로 하위권에 머물렀다. <표 3>에 나타난 학생정원과 장서 수를 근거로, 전문대학도서관 학생 1인당 소장 책 수는 평균 15.6권으로 우리나라 평균에도 훨씬 미치지 못함을 보여주고 있다. 이러한 장서 수의 부족은 이용자들이 도서관에서 학습에 필요한 정보를 충분히 획득하지 못할 수 있음을 의미한다.

도서관의 미래를 가늠해 볼 수 있는 예산은 4년제 대학도서관에 비해 12%에 불과하다. 이는 전문대학도서관의 전체적으로 열악한 환경이 상당기간 지속될 것임을 나타내 주고 있다.

앞에서 살펴본 바와 같이 전문대학도서관은 시설, 장서, 예산, 인적자원 등 외부적인 환경에서 매우 열악한 상황을 연출하고 있다. 상황이 이러하데 대학도서관 네트워크의 대표기관이라 할 수 있는 KERIS에서는 지원을 해 줘야 하는 전문대학도서관에 대한 부분을 소홀히 취급하고 있으며, 전문대학도서관에 비해 상대적으로 넉넉한 환경의 4년제 대학도서관에 모든 대학도서관 정책의 초점을 맞추고 있다.

또한 전문대학도서관의 열악한 환경에 적합한 정보서비스의 개발이 이루어져야 함에도 불구하고, 앞서 선행연구에서도 나타난 바와 같이 전문대학도서관을 위한 연구가 거의 이루어지지 않고 있다. 물론 전문대학도서관의 외부적인 환경개선이 이루어지면 이러한 문제점들이 해결되겠지만, 그것은 언제 이루어질지 모르는 꿈과 같은 것이다.

따라서 전문대학도서관의 현실을 있는 그대로 인정하고 이에 적합한 정보서비스를 개발하고 운영하는 것이 필요하다고 할 수 있다.

V. 개선방안

선정한 전문대학도서관에서 대한 웹 사이트 분석과 담당 사서에 대한 심층인터뷰를 진행하였으며 그 결과 다음과 같은 개선방안이 제시되었다.

1. 통합검색 서비스

4년제 대학교도서관과 비교하여 전문대학도서관의 장서는 11% 수준에 머물고 있으며, 부족한 예산으로 인해 장서 뿐 아니라 국내외 온라인 데이터베이스 구축양도 점점 격차가 벌어지고 있다. 이러한 점을 극복하기 위해서는 가지고 있는 자원을 최대한 활용하는 방법을 모색해야 한다.

많은 대학도서관에서는 전자책을 구입하여 서비스하고 있다. 그런데 이를 자세히 살펴보면, 대학

도서관 홈페이지에서 모든 자료를 검색할 수 있는 것이 아니라 대부분 별도의 해당 콘텐츠 홈페이지를 통해 검색하고 이용할 수 있게 해 놓은 것을 알 수 있다.

사례도서관에서는 이러한 점에 착안하여 우선 전자책에 대한 marc을 구축하고 이를 도서관 DB 서버에 넣어 통합검색 환경을 제공하였다.

우리나라 전자책 구입은 개별 출판사를 통해 이루어지는 것이 아니라 전자책 솔루션 업체가 이를 전담하여 전자책시스템과 함께 공급하는 것이 일반적이다. 따라서 전자책 공급도 한 권씩 이루어지는 것이 아니라 수백 권에서 수천 권씩 대량으로 이루어진다. 이 때 전자책에 대한 기본 MARC을 업체에 요구해서 이를 그대로 자관에 반입·수정하여 통합검색이 가능하도록 구현하였다. 자관에 반입·수정한 MARC은 전체 태그를 나열해 놓고 자관에 필요한 태그만을 선택하고 등록번호와 결합하는 것이다.

〈표 4〉는 자관에 맞는 태그를 선택하는 알고리즘이다.

〈표 4〉 자관에 필요한 태그를 선택하는 알고리즘

```

If blnUseMetaTag = True Then
    If P(frmMarcImport.cboDatTy.Text, ".", 2) = "E" Then
        ' tag 856 $u에 넣을 자료 만들기
        strTemp = funGetTagSubFldFromMarcString(strMARC, "776")
        strTemp = P(strTemp, MARC_FT, 1)
        str776t = P(P(strTemp, MARC_SF & "t", 2), MARC_SF, 1)
        str245a = Replace(str245a, ".", "")
        If objMetaTag.DataHandler("inq", SpecialCharacterRemove(str776t)) = "" Then
            Print #8, str776t
        '
            Print #8, strCtrNum & vbTab & strMarc
        End If
        strMARC = funAddTagSubFldToMarcString(strMARC, "856u", objMetaTag.DataHandler("inq",
SpecialCharacterRemove(str776t)))
    End If
End If

arrTag = Split(strMARC, MARC_FT)
intSrt = 1
intLen = 3
' 연간물 기사 중에서 856 $u가 제자리에 없으면 자리 불일치로 판정
If P(frmMarcImport.cboDatTy.Text, ".", 2) = "E" Then
    blnFindIt = FindItFromMARC(arrTag, "856", "http://")
    If blnFindIt = False Then Print #8, strRecord
End If
For intTag = 1 To UBound(arrTag)
    strTag = Mid(arrTag(0), intSrt + (intTag - 1) * intLen, 3)
    If gstrSiteCode = "yjcl" And Left(strCtrNum, 1) = "Y" Then
        If strTag = "005" Then arrTag(intTag) = Left(arrTag(intTag), 14)
        If blnFindIt = False Then
            Select Case strTag
            Case "740": strTag = "773"
            Case "773": strTag = "856"
            Case "856": strTag = "999"
            End Select
        End If
    End If
End For
    
```

```

End If
End If
' tag의 내용이 있다면
If arrTag(intTag) <> "" Then
    If Val(strTag) < 10 Then
        GoSub SrcIdx_ControlTag
    Else
        If gstrSiteCode = "yjcl" And Left(strCtrNum, 1) = "Y" Then
            Select Case strTag
                Case "100", "245", "260", "773", "856"
                    GoSub SubProcess
            End Select
        Else
            GoSub SubProcess
        End If
    End If
End If
End If
Next intTag
    
```

통합검색이 이루어지면 이용자들은 한번의 검색으로 이용자가 원하는 검색결과를 한 화면에서 모두 볼 수 있어 검색의 효율성이 매우 높아진다고 볼 수 있다. 대부분의 대학도서관에서는 도서관 소장자료 검색과 전자책의 검색이 모두 별개로 이루어지기 때문에 이러한 사실을 알고 있는 이용자들만이 검색을 원활히 수행할 수 있다. 검색이라는 것은 초보적인 수준의 이용자를 중심에 두고 설계를 해야 한다는 점을 상기해 볼 때, 통합검색은 이용자들이 도서관 소장자료에 대한 접근성을 강화시키고 전자책의 이용률을 높이는데 크게 기여할 수 있다.

〈표 5〉 전자책 이용현황

구분	가입회원	접속자수	대출권수
2004	353	1,621	1,463
2005	1,653	2,552	3,394

〈표 5〉에서 보는 바와 같이 해당도서관에서 통합검색 환경을 제공하기 전에 비해서 전자책에 대한 대출권수가 2배 이상 증가한 것을 알 수 있다.

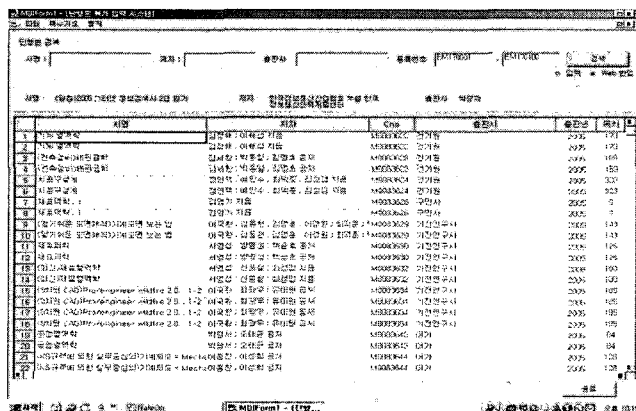
전문대학도서관에서는 해외데이터베이스에 대한 이용보다는 국내데이터베이스에 대한 수요가 더 크다고 할 수 있다. 이러한 국내데이터베이스가 들어올 때 마다 사서가 일일이 marc을 이용한 자료조적을 할 수는 없다. 더구나 인적자원이 턱없이 부족한 전문대학도서관에서는 거의 불가능한 일이라고 할 수 있다. 따라서 이용률이 높은 국내데이터베이스를 도입할 때 앞에서 살펴본 변환과정을 거쳐 구현한다면 담당직원이 크게 힘을 기울이지 않아도 통합검색 서비스를 원활하게 구현할 수 있을 것이다.

2. 단행본 목차 구축과 검색

전문대학은 전문직업인 양성을 위한 교육을 목적으로 하기 때문에 학술논문에 대한 이용보다는 단행본에 대한 비중이 높다고 할 수 있다. 따라서 단행본에 대해서는 기존 marc에서 제공해 주는 정보에서 한 걸음 더 나가서 목차를 함께 제공해 주는 것이 필요하다.

목차는 단행본 내용의 항목이나 제목을 차례차례 열거한 것으로 원문(fulltext)을 제공해 주지 않는 한 단행본에 대한 최대한의 정보제공을 할 수 있는 것이다. 또한 목차검색은 부족한 전문대학도서관 장서의 이용률을 최대한으로 끌어올릴 수 있는 방안이다. 예를 들어 '플래시'에 관련된 단행본은 누구나 쉽게 찾을 수 있지만 '플래시'의 세부기능인 '타임머신'에 대해서는 기존 도서관 검색으로 찾기는 거의 불가능하다. 왜냐하면 '타임머신' 기능을 별도 내용으로 단행본으로 출판하지는 않기 때문이다. 따라서 이러한 목차검색은 단행본 검색의 재현율과 정도율을 최대한으로 높이는 것이기도 하다.

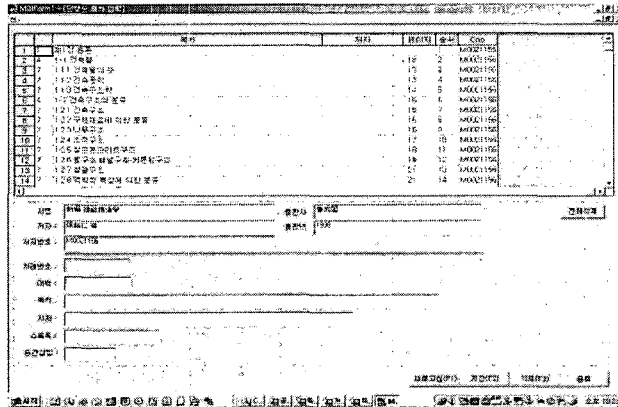
목차 구축 프로그램의 구현은 두 가지 방향으로 이루어져야 하는데, 첫째는 목차구축을 키보드에 의해 입력이 가능하도록 구현하는 것이다. 둘째는 국립중앙도서관에서 단행본 자료조직 시 목차를 입력하고 있으며 이의 다운로드를 허용하고 있으므로 이를 적극적으로 활용하도록 구현하는 것이다. 전문대학도서관에서는 될 수 있으면 후자의 방법을 사용하도록 해야 하며, 사전에 국립중앙도서관의 허락을 받아야 할 것이다. 물론 국립중앙도서관에 목차가 구축되지 않은 단행본에 대해서는 직접 구축의 방법을 사용하면 될 것이다.



〈그림 1〉 목차입력 프로그램 초기화면

〈그림 1〉은 목차입력 프로그램의 초기화면이다. 우측 상단의 등록번호 입력란에 자료조직이 끝난 단행본 등록번호를 입력하면 서명, 저자, 제어번호, 출판사, 출판년 등의 간략화면이 나타나게 되며, 해당 단행본의 목차구축 유무를 표시하게 된다. 목차구축이 되지 않은 단행본은 하나씩 더블

클릭하여 목차를 국립중앙도서관 사이트에서 다운로드 받거나 직접 입력을 해야 하는 것이다.



〈그림 2〉 목차입력 화면

〈그림 2〉는 해당 목차를 직접 입력하는 화면이며, 국립중앙도서관 사이트로부터 다운로드를 받았을 경우 이 곳에서 수정작업을 할 수 있다.

이렇게 구축된 목차는 별도 데이터베이스 서버에 보관하게 되면 해당 단행본의 marc과는 제어번호를 연결키로 사용해 목차를 제공하게 된다.

직접 책을 보지 않고도 단행본의 전체내용 파악 기능이 가능한 단행본 목차 구축과 목차 검색의 구현은, 단행본 의존 비중이 높은 전문대학도서관에서 구현하여 서비스한다면 상세한 서지의 제공과 함께 검색효율의 극대화를 이룰 것으로 생각되며 이용자의 시간과 노력을 절약해 줄 것으로 예상된다.

3. 정보검색실 운영방안

정보검색실의 명칭은 전자정보실, 전자도서관, 멀티미디어실, 가상도서관, CD-ROM실, 음영자료실 등 다양하게 불려지고 있다. 이러한 다양한 명칭들에서 발견할 수 있는 것은 모두가 자료의 속성을 나타내고 있다는 것으로 정보검색실이 어떠한 서비스를 제공하는지를 간접적으로 설명해 준다.

정보검색실은 OPAC, CD-ROM, 인터넷 등을 검색할 수 있는 곳으로 미디어 제작 기기를 이용하여 전자정보매체를 직접 제작할 수 있는 매체제작실의 기능을 추가한 곳도 있다.

4년제 대학교도서관의 정보검색실과는 달리 전문대학도서관의 정보검색실은 소규모로 운영되고 있는 곳이 많다. 왜냐하면 전문대학의 경우 단독 건물로 도서관을 운영하는 곳이 적어 전체 건물에서 대개 1-2개층을 차지하고 있는 경우가 대부분이다. 따라서 자료실 공간을 제외한 공간에 정보검색실을 구성할 수 밖에 없어 소규모로 운영되는 곳이 대부분인 것이다. 사례전문대학도서관의 정보

검색실 역시 30여명 정도의 공간에 소규모로 운영되고 있다. 이 공간에 기본적인 인터넷 컴퓨터와 작업용 컴퓨터(워드, 엑셀등), 멀티미디어(DVD, VCD등) 컴퓨터, 위성방송청취, 프린트 서비스를 모두 제공해야 하는 것이다. 소규모이지만 최대의 서비스를 제공하고 있는 정보검색실은 대학 내 다른 기관의 컴퓨터실보다 많은 학생들이 이용하고 있다. 정보검색실에 자리가 없으면 대기자로 등록되는데 그 인원이 평균 10여명에 이른다.

사례전문대학도서관의 정보검색실은 도서관에서 올린 계획안보다 1/3정도의 규모로 만들어졌다. 멀티미디어(비디오, DVD등) 공간, 인터넷 공간, 작업용(프로그램) 공간 등 공간별 운영을 하기로 되어 있었으나 계획안의 축소로 인해 전면적인 수정이 불가피해졌다. 공간적인 제약을 극복하기 위해 1대의 컴퓨터에 모든 기능을 함축시켜 운영하기로 한 것이다.

정보검색실의 1일 평균인원은 219명으로 컴퓨터대수가 24대인 것을 고려해 볼 때 매우 높은 이용률이라 할 수 있다. 또한 정보이용의 최종 결과물이라 할 수 있는 프린트 매수는 1일 평균 1,960매로 높은 이용률을 나타내고 있다. 이러한 결과를 나타낸 원인을 살펴보면 다음과 같다.

① 정보검색실의 컴퓨터는 24대이고 자체 공간이 좁아 더 이상의 확장이 불가능한 상황이었기 때문에, 최대한의 이용자 편의를 위해 모든 컴퓨터에 인터넷과 한글, MS-Office등의 기본적인 프로그램을 설치한 것이다. 또한 하드보안관을 설치하여 하드디스크를 완벽하게 보호하도록 하였으며, Ghost라는 프로그램을 통해 컴퓨터에 이상이 생기면 즉시 복구가 가능하도록 하였다. 이러한 보호장치는 담당사서의 업무를 경감시켜 주었을 뿐만 아니라 이용자들도 고장없이 컴퓨터를 사용할 수 있도록 해 주었다.

② 멀티미디어컴퓨터라 함은 컴퓨터에서 기본적인 컴퓨터 작업 이외에 위성방송을 본다든지, VCD나 DVD를 볼 수 있도록 한 것을 의미한다. 좁은 공간의 적은 컴퓨터를 최대한 활용하기 위해 모든 컴퓨터에 TV 수신카드를 장착하고 케이블을 연결하여 위성방송 청취가 가능하도록 하였으며, CD-ROM드라이브를 DVD-ROM으로 교체하여 어학용VCD와 최신 영화DVD 모두를 볼 수 있도록 하였다. 소규모의 정보검색실에서는 매우 유용한 방법이라 할 수 있다.

③ 정보검색실에서의 출력은 각 도서관마다 다양한 방법을 적용하고 있다. 일부 컴퓨터를 1대1로 프린터와 연결하여 사용하는 곳이 있고, 네트워크로 프린터를 연결하여 사용하는 경우도 있다. 또한 흑백만 출력할 수 있도록 한 곳이 있는가 하면, 칼라출력을 지원하되 출력비용을 다소 높게 정산하는 곳도 있다. 이러한 다양한 서비스 방법을 종합적으로 고려하여 사례전문대학도서관 정보검색실의 출력은 프린터 서버를 두어 네트워크로 프린터를 연결하고 모든 컴퓨터에서 출력이 가능하도록 하였다. 그리고 흑백과 칼라의 구분을 두지 않고 모든 출력비용을 1장에 20원의 원칙을 적용하였다. 비용산정 기준은 학생복지차원에서 이용자들에게 최대한 서비스를 제공하자는 의도에서 비롯되었다.

네트워크 출력서비스는 이용자의 인쇄물을 보관, 관리, 정산해야 하는 관리자의 번거로움이 있지만 이용자들의 입장에서 보면 필요한 정보를 즉시 출력할 수 있어 정보이용을 편하게 할 수 있는

서비스이다. 또한 정보검색실안에 프린터서버에 모니터 2대를 연결하여 이용자들이 출력 진행사항을 한 눈에 볼 수 있도록 하였다.

④ 정보검색실에 들어오려면 학생증을 제시하고 학번을 출입관리 프로그램에 입력하여 자리를 지정해 준다. 이렇게 해야 통계를 정확하게 낼 수 있고 이용자들의 시간을 체크하여 대기자(예약자)들이 많은 경우 프로그램적인 방법으로 이용시간을 제한할 수 있다. 모든 컴퓨터가 사용중인 상태에서는 이용자들의 학생증을 받아 순서대로 보관하고 빈 자리가 생기면 마이크로 호명을 하여 이용하게 하였다. 정보검색실의 이용률이 높아서 생긴 방법인데 실제 시행해 보면 효율적인 자리관리를 할 수 있고 이용자들의 불만을 최소화시킬 수 있는 방법이라 생각된다.

소규모 정보검색실의 운영은 최소한의 컴퓨터로 최대한의 효과를 낼 수 있도록 하는 것이다. 이용자들이 정보를 찾고 가공하는데 최대한의 편리를 제공할 수 있어야 하는 것이다. 선정 전문대학도서관 정보검색실의 운영방법은 소규모로 정보검색실을 운영해야 하는 대다수의 전문대학도서관에 도움을 줄 것으로 생각된다.

4. 소규모 예산으로 가능한 도서관 문자메시지 서비스

도서관에서는 소장하고 있지 않는 자료의 선입수를 위해 이용자들을 대상으로 도서예약 제도를 운영하고 있으며, 대출된 도서의 원활한 유통을 위해 연체료 제도를 운영하고 있다. 도서예약의 경우 거의 모든 도서관 프로그램에서 웹상에서도 이를 가능하도록 구현해 서비스하고 있는데 막상 예약자료가 반납이 되면 연락이 되지 않는 경우가 있다. 웹상에서 자동으로 입력되어지는 메일주소가 실제 사용하는 메일주소와 일치하지 않는 경우가 많고 메일확인을 늦게 하는 경우가 많았다. 이러한 경우 유선으로 연락을 취하는 경우가 많은데 이 경우 역시 연결이 되지 않거나 통화중일 경우가 많고, 다른 업무 때문에 계속해서 예약도서 연락 업무만을 할 수 없다. 연체료의 경우 1일 연체 시 30원의 연체료를 징수하도록 되어 있다. 연체가 계속되면 해당 계열·학과로 독촉장을 보내지만 제대로 전달이 되지 않는 경우가 많이 발생하여 도서관과 이용자 모두 곤란을 겪게 된다.

사례전문대학도서관에서는 이 문제를 해결하기 위해 휴대폰을 이용한 모바일 서비스와 연계하는 방안을 검토하였다. 해당 도서관에서는 학생들이 휴대폰으로 학교로 접속해 학사일정과 성적 등을 조회해 볼 수 있는 모바일 서비스를 실시하고 있다. 이를 연계하여 도서관의 도서정보를 학생들이 직접 검색할 수 있도록 하자는 방안이었다. 하지만 이 방법은 이용자들이 접속 비용을 지불해야 하는 문제가 발생하여 시행이 되지 않았다. 또한 도서관리 프로그램을 업그레이드하여 도서예약이나 연체 시 자동으로 휴대폰 문자메시지를 통해 학생에게 알려줄 수 있도록 하자는 의견도 있었으나 시스템기술 및 비용 문제로 시행되지 않았다. 앞서도 언급하였듯이 전문대학도서관은 예산지원이 원활하지 않다. 따라서 큰 비용 없이 즉시 이용자에게 실시할 수 있는 방안으로 이동통신회사

의 문자메시지 발생기를 이용한 SMS(Short Message Service)를 도입하였다.

도서정보 문자메시지 서비스는 도서관에서 대출이나 도서예약시 휴대폰번호를 확인하도록 하고, 예약 도서가 반납되거나 도서가 하루라도 연체가 되면 도서관리프로그램에서 이를 체크하여 담당자가 직접 SMS프로그램에서 이러한 사항을 해당 이용자에게 휴대폰 문자메시지를 통해 통보하도록 하는 것이다.

대략적인 서비스 과정을 설명하자면 도서관리 프로그램에서 도서예약자와 연체자 명단을 뽑아 내고 이 중에서 휴대폰 번호를 추출하여 이 번호로 문자메시지를 전송하는 것이다. 한 번에 보낼 수 있는 대상자 수는 컴퓨터의 하드용량이 지원하는 것만큼 무한정으로 보낼 수 있어 많은 시간을 소요하지 않고 대상자를 추출하여 문자메시지를 보낼 수 있다.

도서정보 문자메시지 서비스를 실시한 후, 예약된 도서가 반납이 되면 즉시 문자메시지를 통해 연락을 하게 되어 이용자가 바로 대출을 할 수 있게 되었을 뿐 아니라 장기간 연체시 작성하게 되는 독촉장 작성을 할 필요가 없어져 담당자의 업무경감 및 발송시간감소 효과를 발생시켰다. 또한 이용자 입장에서 보면 하루라도 반납이 늦어지면 문자메시지로 알려주어 장기간 연체하지 않고 제때에 반납을 할 수 있게 도와주는 역할을 해 주고 전반적인 반납률이 높아져 전체 이용자들이 골고루 정보를 이용할 수 있는 결과를 낳게 된다. 또한 모든 대학도서관의 고질적인 장기연체자인 교직원외의 경우에도 이러한 문자메시지는 상당부분 성과를 거두게 되는 요인으로 작용하였다.

〈표 6〉 미반납권 수 현황

구분	미반납권 수	비고
실시이전	867	-39%
실시이후	529	

〈표 6〉은 해당대학도서관에서 도서정보 문자메시지 서비스를 실시(2003년 3월)하기 이전과 이후 각 한 달 동안의 미반납권수를 비교한 것이다. 이를 살펴보면 서비스를 실시하기 이전에 867권에 달하던 미반납권수가 서비스를 실시하고 난 한 달 사이에 529권으로 대폭 줄어들었음을 알 수 있다. 이러한 결과는 여러 가지 원인이 있을 수 있겠지만 문자메시지를 통해 즉시 도서정보를 알려주는 서비스를 한 점이 크게 영향을 준 것이라 할 수 있다.

장기적으로는 도서관리 프로그램과 연동하여 자동으로 문자메시지 전송을 하도록 하여야겠지만 이러한 프로그램으로 업그레이드를 할 경우 많은 시간과 비용이 소요되므로 이러한 과도기적인 방법을 통하여 도서정보 문자메시지서비스를 실시하면 많은 효과를 볼 수 있을 것으로 생각되어진다.

5. 자료위치 안내표 출력 서비스

대학도서관에서 이용자들이 단말기로 원하는 정보를 찾고, 그 정보의 청구번호, 서명, 저자명 등

서지사항을 필기구를 이용해 메모지에 적고 서가에서 이를 찾거나, 연속간행물실에 정해진 양식에 재작성하여 제출하는 경우를 많이 볼 수 있다. 많은 정보를 찾고자 하는 이용자에게는 무척이나 번거로운 뿐 아니라, 도서관에서도 메모지와 필기구를 매번 점검해야 하는 번거로움이 따르는 것이다.

이러한 불편함을 해소하고자, 사례전문대학도서관에서는 은행창구에서 대기번호표를 뽑을 때 사용하는 감열프린트를 이용해 도서관 소장자료의 서지사항이 포함되어 있는 자료위치 안내표를 출력해주는 서비스를 실시하고 있다.

전문대학도서관은 소장자료 중 단행본에 대한 비중이 높기 때문에 개가제로 되어있는 서가에서 원하는 단행본을 찾는 경우가 많다. 따라서 이러한 자료위치 안내표 출력서비스는 많은 이용자에게 큰 도움을 줄 수 있을 것이다.

자료위치 안내표 출력이 이루어지는 세부 과정은 다음과 같다.

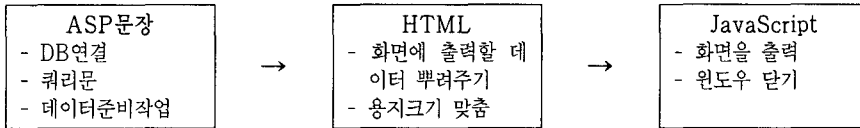
화면이 열리기전 asp 소스가 들어가서 쿼리 및 내부적인 준비작업을 진행하는데, 이는 출력되어야 할 양식을 만들기 위한 데이터를 준비하는 과정이다. 데이터 준비가 완료되면 화면에 뿌려주며 화면이 로드됨과 동시에 출력작업을 수행한다.

출력을 수행하는 자바스크립트 내용은 다음과 같다.

<표 7> 출력 수행 자바스크립트 내용

```
function init() {
    printed = "no";
    If (window.print) {
        nCanPrint = "yes";
    } else {
        nCanPrint = "no";
    }
    var agt = navigator.userAgent.toLowerCase()
    nVersion = parseInt(navigator.appVersion);
    nIE = (agt.indexOf("mac") != -1);
    nWin = ( (agt.indexOf("win")!=-1) || (agt.indexOf("16bit")!=-1) );
    nMac = (agt.indexOf("mac") != -1);
    nIE4Win = (nIE && (nVersion == 4) && nWin);
    doPrint();
}
function doPrint() {
    if (nCanPrint == "yes") {
        printed="yes";
        window.print();
    } else if (nIE4Win) {
        printed="yes";
        IEPrint();
    }
    else if (nWin)
    {
        alert("To print this image, click your browser's Print button. To return, click your browser's Back button.");
    }
}
```

이를 간단한 순서로 만들면 다음과 같다.



자료위치 안내표 출력 시스템은 프로그래밍 언어를 조금이라도 할 수는 있는 내부 직원이 있으면 쉽게 구축할 수 있는 것이다. 도서관 내부에 이러한 능력을 가진 직원이 없다면 해당 기관의 컴퓨터시스템 지원부서에 협조요청을 하면될 것이다.

이 서비스를 실시한 후, 도서관에서는 검색 단말기 옆에 필기구를 준비할 필요가 없어졌으며, 이용자들은 많은 자료를 찾고자 할 때 편리하게 서비스를 이용할 수 있었다.

또한 이러한 감열프린트를 이용해 대출반납대에서 연체료에 대한 영수증을 동일 알고리즘을 이용해 구현하여 서비스하고 있다. 연체료는 빈번히 발생하는 사항이기도 하고 소액이 대부분이라 일일이 영수증을 발급하지 않는 경우가 많아 종종 분쟁의 소지가 되기도 한다. 이러한 서비스는 이용자들의 입장을 계속해서 생각하는 과정에 나온 것이라 할 수 있다.

6. 수험자료실의 운영

전문대학도서관에 맞는 서비스를 조사하던 중 수험자료실 운영에 대한 계획을 가지고 있는 사례 전문대학도서관의 제안이 있어 이를 구체화시켜 보고자 한다.

수험자료실은 취업위주의 전문대학이라는 대학의 본질적인 목적에 충실할 수 있는 장점이 있다. 대개의 대학도서관에서는 수험서라하면 보존가치가 떨어진다고 하여 구입자체를 기피해온 실정이다. 하지만 전문대학 학생들은 취업을 위해 자격증시험에 대비한 자료를 많이 찾고 있으며 이러한 요구에 적극적으로 부응할 필요가 있다.

수험자료실 구성을 위한 준비사항을 간단히 나열해 보면 다음과 같다.

- ① 각 계열·학과별로 수험자료실 구성을 위해 필요한 자격증과 수험서를 추천 받는다. 이를 매학기 실시하여 수험서의 최신성을 항상 유지하도록 한다.
- ② 수험서는 각 2권을 구입하여 배치한다. 수험서는 갱신주기가 빠르기 때문에 이 이상 구입하게 되면 예산낭비를 초래할 수 있다.
- ③ 수험서를 비치하는 것은 시험의 최신 출제경향을 알 수 있도록 하는 것이기 때문에 대출을 할 수 없으며, 자료실 내에서만 이용할 수 있다.
- ④ 공무원시험관련 수험서와 일반적인 컴퓨터 관련 수험서, 각 계열·학과 전공 관련 수험서를

분리하여 배치한다. 이는 이용자들이 수험서를 찾을 때 좀 더 쉽고 편리하게 찾을 수 있도록 고려한 것이다.

- ⑤ 게시판을 준비하여 자격증 관련 최신뉴스를 게시한다. 도서관 웹페이지에서도 별도의 코너를 운영하여 이를 함께 게시한다.

이러한 수험자료실의 운영은 이용자들의 취업관련 자격증 취득을 용이하게 하여 전문직업인 양성이라는 전문대학 본연의 교육목적에 부합하는 것으로 이를 적극적으로 활용하는 것이 필요하다.

VI. 결 론

본 연구에서는 전문대학도서관의 문제점을 파악하고 이에 대한 개선방안을 제시하였는데 이를 요약하면 다음과 같다.

첫째, 전문대학은 우리나라 고등교육의 43.7%를 점하는 막중한 비중을 차지하고 있으며, 4년제 대학교들이 전문대학의 교육과정을 답습할 정도로 양적인 발전을 거듭해 오고 있다. 그러나 전문대학도서관의 열악한 환경으로 인해 전문직업인 양성이라는 전문대학 본연의 목적을 지원하지 못하고 있으며 이러한 원인은 4년제 대학도서관의 정보서비스를 그대로 모방하기 때문에 발생했다고 할 수 있다. 전문대학이 양적인 발전뿐만 아니라 질적인 향상을 도모하기 위해서는 전문대학도서관의 지원이 절실하다고 할 수 있다.

둘째, 전문대학도서관은 4년제 대학도서관과 비교하여 볼 때 도서관 수는 60%, 학생정원은 29%이고 이에 비해 건물 연면적은 17%, 좌석 수는 23%, 직원 수는 17%, 장서 수는 11%, 연간 증가 책 수는 16%, 연간 대출 책 수는 19%, 연간 이용자 수는 5%, 예산은 12%에 불과해 외부 환경이 너무나도 열악한 것으로 파악됐다.

이에 전문대학도서관의 열악한 환경에 적합한 정보서비스 방안을 제시하였다.

첫째, 도서관 소장자료와 국내 온라인 데이터베이스를 통합검색하는 방법을 제시하고 이에 대한 사례로 도서관 소장자료에 외부업체에서 구입한 전자책 marc을 반입해 통합검색 서비스를 제공하는 것을 제시하였다.

둘째, 전문대학도서관은 단행본 위주의 정보제공이 많기 때문에 기존 단행본 서지사항 제공 이외에 목차를 함께 제공해 주는 사례를 제시하였다. 이 사례에서는 목차를 국립중앙도서관으로부터 반입 받거나 직접 입력하는 방법을 소개하고, 목차만을 따로 검색할 수 있도록 구현한 사례를 소개하였다.

셋째, 규모가 작은 전문대학도서관 정보검색실 운영방안을 제시하였는데 모든 컴퓨터에 인터넷

검색, 위성방송 청취, DVD 감상, 출력서비스 등이 가능하도록 구성하였고, 출입관리시스템을 도입하여 최소한의 컴퓨터로 최대한의 효과를 낼 수 있도록 한 것이다.

넷째, 소규모 예산으로 가능한 도서관 문자메시지 서비스를 제안하였다. 4년제 대학도서관에서는 도서관리프로그램과 연동하여 도서예약이나 연체 시 자동으로 휴대폰 문자메시지를 전송하는 방식을 채택하고 있는데 이는 시스템기술과 비용 등이 대규모로 발생하는 것이라 많은 전문대학도서관에서 도입을 망설여왔다. 따라서 큰 비용 없이 이용자에게 실시할 수 있는 이동통신회사의 SMS(Short Message Service)를 이용한 방법을 제시하였다.

다섯째, 도서관에서 소장자료 검색을 한 후 서지사항을 필기구를 가지고 작성해야 하는 불편을 해소시키는 방안으로 감열프린트기를 이용한 소장자료 자료위치 안내표 출력 서비스를 제시하였다. 4년제 대학도서관에 비해 이용자교육이 활발하지 않은 전문대학도서관에 적합한 서비스라 할 수 있다. 또한 이러한 감열프린트기를 이용해 대출반납대에서 연체료에 대한 영수증을 출력하고 제공하고 있는 사례를 소개하였다.

여섯째, 취업위주의 전문대학 교육에 초점을 맞추어 수험자료실 운영을 제안하였다. 이러한 수험자료실의 운영은 이용자들의 취업관련 자격증 취득을 용이하게 하여 전문직업인 양성이라는 전문대학 본연의 교육목적에 부합하는 것으로 이를 적극적으로 활용할 것을 제안하였다.

위에서 제시한 개선방안들은 비교적 환경적인 요인에 구애받지 않고 실시할 수 있는 서비스이기 때문에 전국 모든 전문대학도서관에서 도입을 적극 고려해야 할 것이다.

또한 대학도서관 네트워크의 대표라고 할 수 있는 KERIS에서도 전문대학도서관에 대한 지원을 확대하고, 열악한 환경을 개선하기 위한 정책을 상급기관인 교육인적자원부에 건의하여야 할 것이다. 또한 교육인적자원부에서는 전문대학들이 전문대학도서관에 적극적 지원을 할 수 있도록 전문대학 평가요소에 도서관에 대한 부분을 반드시 포함시키고 이에 대한 비중을 높게 두어야 할 것이다.

사실 전문대학도서관은 여러 가지 면에서 어려움이 많다. 하지만 전문대학의 특성에 맞는 정보서비스를 개발하고 운영한다면 많은 이용자들이 도서관을 찾게 될 것이고 대학본부에서도 도서관의 중요성과 필요성을 느끼게 될 것이다.

〈참고문헌은 각주로 대신함〉