

지역 고유자원을 활용한 지속가능한 농촌마을 계획모델

- 강화도 장화리의 '아름마을 가꾸기' 계획을 중심으로 -

A New Planning Model of Making Sustainable Rural Villages Using Regional Indigenous Resources

- The Village Revitalization Projects of Jangwha-ri in Ganghwa Island -

이 관 규* 양 병 이** 송 병 화***
Lee, Gwan-Gyu Yang, Byoung-E Song, Byoung-Hwa

Abstract

In spite of the government policies and incentives to revitalize rural areas, we still have a lot of problems such as the environmental degradation in rural areas, widening gap in living conditions between urban and rural areas, and decreasing rural populations. This paper aims to suggest a new planning model for ecotourism based rural villages and develop a village revitalization plan for Jangwha-ri in Ganghwa Island. The new model emphasizes sustainable development based on local indigenous resources and resident initiatives.

키워드: 지속가능한 농촌, 아름마을, 지속가능한 개발, 장화리, 지속가능성, 생태학적 계획·설계

Keywords: A Sustainable Rural Village, The A-Rhm Village, ESSD, JangHwa-Ri, Sustainability, Ecological Planning and Design

1. 계획 배경

농촌은 생산자원을 보유하고 있는 '식량생산기지'로서의 역할이 강조되어 왔고, 개발 일변도의 도시지역과는 상대적으로 도시지역의 완충지대로서 보전과 생산에 중점을 가지고 있어 왔다. 지역의 농촌마을은 상대적으로 기반시설 등의 개발이 미흡하여서 타 지역에 비해 상대적 위축감을 가져왔다. 한편으로는 과거 준농림지역 제도 등으로 인해 레스토랑, 카페, 숙박업소, 전원주택 등이 기형적으로 개발되어 오기도 하였다. 개발이나 농촌이 가지는 자연의 보전이나의 선택의 기로에서 항상 딜레마에 처해 온 것도 현실이다. 마을의 주민들은 경제적으로 윤택한 마을을 원하고 있기 때문에 마을을 개발하고자 하는 요구와 욕구가 강한 것이 사실이다. 그렇다고 자연환경을 훼손하는 개발이 이루어져서도 곤란하다.

국제적으로도 기존의 전통적 농업시스템의 폐해를 극복하는 방안으로서 지속가능한 농업과 농촌으로의 새로운 인식과 패러다임의 전환이 오래전부터 이루어져 왔다(Stephen R. Gliessman, 1998). 전세계적으로 추구하고 있는 농촌발전의

과제에는 농업을 기반으로 하는 생산성 확보의 일차적인 목표에, '지속가능한 개발과 농촌', '생태관광, 녹색관광 자원으로서의 농촌', '농촌과 생태마을', '퍼머컬(permaculture: Bill Mollison, 1999)', '농촌의 전통성' 등의 다양한 개념이 부가(박시현, 1999)되 있다. 우리나라 또한 국토의 균형적 발전과 농촌 수준의 향상을 기하고자 중앙 및 지방정부, 그리고 관련기관과 전문가, 그리고 주민 등은 다양한 노력을 하고 있다. 정부에서는 농업·농촌의 비전으로서 농업·농촌의 가치 재인식에 의한 농촌 지역사회 활성화, 지식기반 농업으로의 발전, 고부가가치 창출 산업화, 국토 환경보전에 기여하는 산업화, 국가 경제안정에 기여하는 농촌 등의 목표와 비전을 제시하고 있다(농림부, 2000).

2000년도 초반 이전의 농촌마을 지원 정부사업들은 지역 고유의 자연환경과 자원에 대한 배려가 거의 전무하였다. 또한 농촌 주민의 자조적인 발전역량을 고무시키는 측면의 지원도 전무하였다. 관주도형 사업이라는 점, 유사사업을 정부부처별로 별도 추진하고 있어서 소액분산투자가 이루어진다는 점, 농촌이 가지고 있는 고유 경관을 무시한 인위적 정비라는 점(서울대학교 환경계획연구소, 2001)은 기존의 농촌지원사업의 '무모성'을 단적으로 지적하고 있다. 결국 도시지역에 반하는 경제적 위축감에 의한 반작용으로써 지역의 자연자원 특성을 고려하지 않은 개발은 농촌 전형의 경관가치를 떨어뜨리고 기형적인 개발을

* 한국환경정책평가연구원 책임연구원
** 서울대학교 환경대학원 교수
*** 서울대학교 환경계획연구소 선임연구원

다수 양산해 온 것이 사실이기도 하다. 하지만 비교적 최근에 들어서 우리 농촌마을에 대해 자연환경 보전을 절대 원칙으로 하되, 지속가능한 개발을 하고자 하는 다각도의 노력을, 관에서도, 전문가들도, 그리고 주민들도 함께 해 나가고 있는 추세를 확인할 수 있다. 이러한 추세는 우리나라 뿐만 아니라 전세계적으로 추구하고 있는 농촌마을의 발전과제로서 농촌에 대한 가치 재인식·재해석과 활용이 활발히 이루어지고 있음을 대변한다.

정부에서는 친환경농업마을, 아름마을, 생태마을 등의 이름으로 발전가능성이 보이는 마을에 대해 행정적, 재정적 지원을 하고 있다. 2000년대 초반이후 정부가 최근에 추진하는 사업으로 아름마을 가꾸기 사업('02-'04), 녹색농촌체험시범마을사업('01년-현재), 산촌종합개발사업('95-'04), 어촌체험마을('02-현재) 등은 농촌이 가지는 자연자원을 발굴하고 주민이 주도하여 마을을 발전시키도록 유도하는데 비중을 두고 있는 사업들이다. 마을발전을 위해 가장 중요한 점은 농촌만들기의 주체가 관이 아닌, 그리고 전문가도 아닌, 바로 '주민'(양병이, 이관규, 2001)인데 이들 사업들은 주민의 역량에 비중을 두고 있으며 지역의 자연자원의 활용에 기초하고 있다.

농촌마을 발전을 위해 가장 우선 선결하여야 하는 과제와 대안은 마을 스스로가 마을 발전을 위해 노력할 수 있는 기반을 구축(송미령, 박시현, 2002; 農村環境整備センター, 2001; 양병이, 이관규, 2001; 서울대학교 환경계획연구소, 2001; 임경수, 2001; 박시현, 박병오, 1999; 박시현, 송미령, 1999; 김농가, 1999 등)하되 지역 농촌의 고유한 자연자원의 가치를 제고하고 활용하는 발전전략을 실천하는 것이라고 볼 수 있다. 생태마을, 녹색관광마을, 생태관광마을, 친환경농업마을, 지속가능한 농촌마을 등으로 표현되는 모든 농촌마을 발전사업 등의 개념들은, 마을의 자연자원을 보전하면서 마을을 발전시킨다는 공통의 개념을 가지고 있다.

본 연구는 이러한 배경에서 지역 고유자원의 활용과 자주적인 주민역량을 기반으로 한 지속가능한 농촌마을 조성의 새로운 발전모델을 제시하기 위해 진행되었다. 본 계획의 내용과 과정은 행정자치부에서 '02~'04까지 진행한 '아름마을 가꾸기 사업'의 모델이 되었다. 본 논문은 농촌의 발전을 위한 다양한 사업을 진행함에 있어 지역자원을 활용한 생태관광 혹은 녹색관광형 농촌마을로서 계획·설계 모델을 제시하고자 작성되었다. 제시된 모델을 특정 대상지에 시범 적용하여 계획안을 제시함으로써, 모델 적용을 통한 마을 발전설계와 실천에 대해 방향과 지침을 제공하고자 하였다. 지속가능한 농촌조성의 방향을 설정한 후, 지속가능한 농촌마을 발전을 위해서 생태관광형 농촌마을 발전 계획모델을 제시하였다. 계획모델의 사례적용으로서 강화도 강화리 마을을 대상으로 진행하였고 마을 발전을 위한 계획수립단계를 중심으로 적용하였다. 주요 내용으로는 대상농촌의 자연자원을 포함한 잠재력 분석, 이를 통한 마을개발방향 및 마을발전주제 설정, 그리고 경제, 사회, 환경적으로 지속가능한 생태관광형 농촌마을발전계획을 수립하였으며, 이러한 마을 발전계획의 실천 전략을 제시하였다.

2. 생태관광형 농촌마을 계획 체계 모델

정부의 역할은 마을 발전을 위한 자치조직의 운영과 활성화를 실질적으로 가능하도록 지원할 수 있는 행정·법제·재정적 기반을 조성하는 것으로 하였다. 정부는 마을 단위로 자치조직을 운영하게 하고 그들 스스로에게 마을 발전을 위한 계획을 수립하도록 지원한다. 정부는 마을 주민의 자치적인 역량을 평가하여, 발전 가능성의 정도를 가늠하고 이를 기준으로 투자 및 지원을 한다. 그렇지 못한 마을에는 홍보 및 교육을 지속적으로 지원하게 된다. 이렇게 함으로써 마을 발전을 위한 마을 고유의 단합된 조직과 공동의 목표를 위해 매진할 수 있도록 하고, 이러한 마을의 미래상과 가능성을 평가하여 집중적 지원을 가능하게 하고 이를 계기로 마을 발전을 촉발화할 수 있도록 한다. 즉, 마을 스스로가 의지를 가지고 노력하면 보장된 삶의 질이 확보될 수 있다는 인식을 강하게 심어 주고, 이후에 기타 기존의 정부지원 사업의 가능성을 도모하게 된다.

농촌마을은 잠재된 자원이 풍부하고 제각기 다른 유형을 가지고 있기 때문에 마을발전을 위한 개발유형 또한 그 마을의 특성에 맞게 모두 달라져야 한다. 농촌이 가지고 있는 일차산업의 생산기반 이외에 마을이 가지고 있는 자연환경, 생태계, 문화, 전통적 잠재자원 등의 특징을 주제로 한 마을로의 개발을 목표로 하는 모델을 제시할 필요가 있다. 이러한 모델에 따르면, 각 농촌마을은 마을이 가지고 있는 자원잠재력을 파악하여 어떠한 유형의 농촌으로 발전시키려고 하는지에 대한 방향을 정립하고, 구체적인 실천을 위해 마을 발전을 위한 공동체 조직을 조성 또는 강화하게 된다. 공동체 조직은 마을 발전을 위한 계획 등을 수립하게 되는데, 이 때 개발모델이 제시하고 있는 지침과 방향을 참조하게 된다.

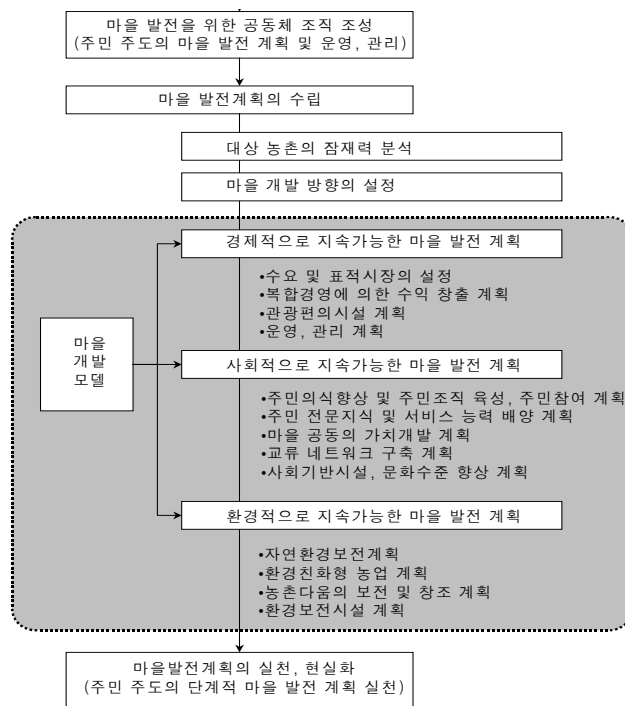


그림 1. 본 계획의 절차 모델

3. 계획모델의 사례 적용

3.1. 대상지 현황과 잠재력

강화도 화도면 장화리는 젊은 인구층이 많고, 주씨 집성촌이며, 마을 구성인구 모두가 동일 종교로서 협동·단결력 강한 특징을 지니고 있다. 특히, 자발적 마을발전에 대한 의지가 강하고 마을발전을 주도하는 대표자가 있다. 자원화 잠재력이 다양한 자연환경을 가지고 있는데 갯벌, 낙조, 문화자원(돈대), 마을 배후의 산지, 개울, 농업지역 등이 그에 해당한다. 해양탐구수련원이 마을내에 존재하고 있어, 마을 발전의지와 수련원의 연계의 기회요소가 되고 있으며, 각종 활동프로그램과의 연계를 고려해 볼 수 있다. 또한, 마을 방문인구의 수가 지속적이다. 마을 경유 통과 방문객, 수련원 단체방문객, 낙조체험, 주변의 관광자원, 인근 및 마을의 해수욕장 존재에 따른 민박, 식당 이용 방문객 등에 기인한다. 주변에 관광자원이 많다. 마니산, 전등사, 동막해수욕장, 석모도, 강화도 최서측의 낙조체험, 돈대 등의 문화재, 부두, 왕새우 양식 등 주변의 관광자원과 적극적 연계프로그램의 기획할 수 있는 기회가 매우 다양한 지역이다.

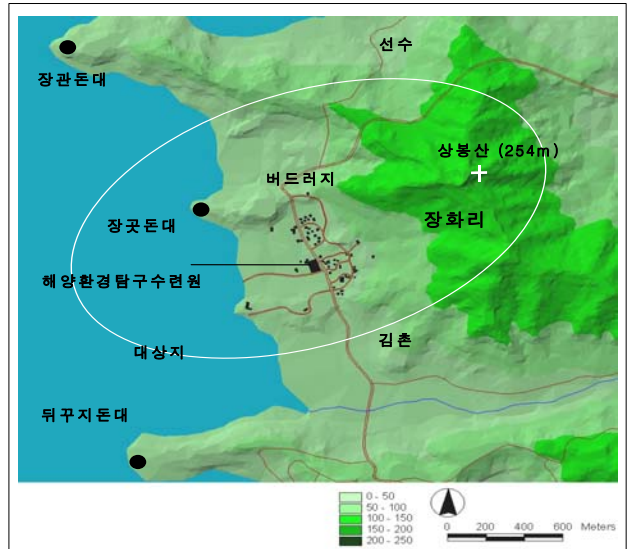


그림 3. 대상지의 지리적 개요



그림 2. 강화도 화도면에서의 장화리의 위치



그림 4. 상봉산에서 바라 본 대상지 전경

표 1. 장화리 마을의 현황분석을 통한 잠재력과 계획시 고려사항

항목	잠재요소(기회요소)	문제점(제한요소)	고려항목
자연환경	갯벌	· 해안가에 설치된 제방으로 인해 육상퇴적물의 자연스런 유입이 이뤄지지 않아, 지표층에는 자갈이나 모래가 일부 퇴적 · 증가하는 방문객들에 의해 어장 및 갯벌의 훼손이 일어나고 있음	· 갯벌 생태계 보존 및 관리 계획 필요 · 해안가 제방 단계적 복원작업 · 기존 연구된 갯벌 체험프로그램을 보완하여 생태관광프로그램을 계획하고, 이에 수반되어야 할 시설 및 주민참여, 지역네트워크 형성 도모
	서해 낙조	· 강화도 서해안가 구릉지에 위치하여, 일몰 광경이 탁트인 시야로 들어옴 · 현재 알려진 구릉지대 외에도 돈대, 상봉산 정상 등에서 일몰 광경이 뛰어난	· 방문객을 오래동안 머물수 있게 하기위해, 벤치, 주차장, 민박시설 등 설치 · 일몰광경이 빼어난 곳 발굴하고 접근할 수 있는 시설 마련 · 특히 지역의 불거리를 발굴하는 과정에서 주민들의 암묵적 지식을 적극 반영
	상봉산	· 배후의 마니산과 연결되어 있으며, 정상에 노간주 나무가 서 있고, 산이 30년이상의 참나무, 소나무 혼효림으로 이뤄져 있고, 다양한 식생 존재 · 1시간 정도 등산 코스로 적당	· 등산로 표지판 정비 · 등산로를 따라 쉽게 접할 수 있는 풀, 나무, 꽃 이름을 달아, 육상 식생을 관찰하는 교육장으로도 활용 가능
	염습지	· 해안 갯벌지역과 육역을 잇는 염습지에 천 일사초, 지체 등이 해안을 따라 군락을 이루고 있음	· 농경지 조성을 위해 설치된 콘크리트 제방으로 해안식생과 육상식생이 자연스럽게 연결되지 못하여, 그 사이에 자리잡은 염습지가 훼손됨

(표 계속)

항목	잠재요소(기회요소)	문제점(제한요소)	고려항목	
경제	특용작물 재배	· 대파는 농약사용량 많은, 대표적인 환금작물 · 마을을 대표하는 특산물 없음 · 농법이 친환경적이지 못함	· 지형, 기후에 적합하고 마을의 안정적인 소득원이 될 수 있는 마을 특산품 개발 · 마을 상품 캐릭터 개발 및 유통경로 확보	
	도농교류	· 성공회 교회조직을 통한 도농교류 구상중	· 농산물의 도농 직거래 · 주말농장 · 관광객을 대상으로 직판	
	상업	· 수산업과 식당을 겸하는 형태로, 주민이 직접 운영되는 가게는 현재 절반 이하(12곳 중 5곳)	· 개발편익을 기대한 외지의 자본이 최근 2-3년사이 많이 들어오면서, 마을 야산 중 일부를 샀고, 도로변을 따라 식당의 수도 늘어나는 등 난개발이 우려됨	· 난개발 규제에 대한 행정기관(인천시 혹은 강화군, 화서면 단위)과의 협의 필요 · 지역 상황을 고려하면서, 외부세력(외부 자본 및 관광객까지도)을 제어할 수 있는 마을의 자립성, 자치성 강화
	관광	· 마을을 대상으로 한 생태관광계획 연구가 여러차례 진행됨 · 언론매체, 인터넷을 통해 생태관광지로 많이 알려져 장소이미지는 상당히 좋은 편임	· 아직 마을 전체 수익에 큰 보탬이 되지 못하고 있음 · 민박하는 곳은 2곳에 불과하고, 식당은 많지만 공용주차장이나 탐조시설, 휴게시설이 부족	· 생태관광을 위한 탐조시설, 숙박시설, 휴게시설, 샤워시설, 주차장등의 제반 시설 구축 · 주민참여적 생태관광으로 주민들 삶의 질에 기여할 수 있는 관광으로 계획유도
인문사회	주민특성	· 혈연적, 종교적 유대감으로 마을 공동체성이 강하며, 위계적 서열도 존재 · 성공회신부, 신자회장, 주씨문중 어르신, 새마을지도자, 마을이장등의 마을지도자들 존재, 이들 중 성공회의 영향력이 큰 편	· 40-60대의 고령인구가 전체인구의 거의 절반을 차지함 · 학업 혹은 취업등의 이유로 젊은 층이 일찍 마을을 떠남	· 주민참여적 계획, 운영에 주민 특성 반영 · 기존에 있는 친목단체, 자치조직을 바탕으로 계획 및 설계에서 주민참여 고려
	장화리발전위원회(가)	· 마을 내 지도자들 참여 · 마을홈페이지 개설 및 운영 · 생태관광 전문가들 포함 · 강화시민연대, 인천환경운동연합, 생활협동조합 등 시민단체 포함	· 설립 준비단계, 마을 주민들의 합의를 완전히 이끌어내지 못했음	· 장화리 발전 계획 및 운영에 있어 자치기구 역할 및 자문기구의 역할과 이들간의 네트워크를 가능하게 하는 조직으로 발전할 것으로 기대됨
	마을공동시설	· 마을 중심부에 위치한 성공회 성당이 마을의 중심적 회합장소가 됨	· 마을 남단부에 위치한 마을회관은 거의 경로당으로만 이용됨	· 왕래가 잦은 마을 중심부에 성공회 성당과 함께 마을 회합장소를 마련하면, 시너지 효과가 생길 것으로 기대됨
	주택 및 생활환경	· 자연적으로 형성된 집성촌으로 정주구조를 위한 인위적 지형파괴가 덜함 · 노후 주택도 몇 있지만, 개량주택과 신축양옥의 비중이 큼	· 부지정비 부족 · 신축양옥, 개량주택, 재래주택이 혼재, 마을 경관 해침 · 생활폐수 처리방안 전무 · 우수 방치, 수세식 화장실 상수 문제 · 가구별 펌프이용. 상수, 농업용수로 이용	· 신축되는 건물의 층수 또는 높이 제한 · 건물 신축시 마을 자치회의 허가 · 지역소재를 이용한 생태건축 · 마을길, 담장 등을 친환경적이고, 마을공동체성을 강화할 수 있는 구조로 재정비 · 우수 차집, 재활용 시설 설치, 화장실 상수 사용량 줄이기 · 지하수 사용량 줄이는 방안 마련
인문사회	정화시설	· 축산가구가 줄어 축산폐수의 부하가 마을 하천을 심하게 오염시킬 정도로 크지는 않고, 축산분뇨의 일부는 퇴비화하여 자체소비	· 생활하수, 축산폐수가 별도의 처리없이 바다로 유입 · 생활쓰레기는 일부만 분리수거, 여전히 무단투기 · 외부관광객들의 쓰레기 투기 및 소각 · 퇴비화가 일반화되어 있지 않음	· 음식물 쓰레기 퇴비화 · 재활용품 분리수거 · 면단위 쓰레기 수거 체계 마련 · 방문객 쓰레기 투기방지 대책 마련 · 축산분뇨 퇴비화 · 생활 오폐수 및 축산폐수 정화방안 마련 · 생활하수로, 축산폐수로 분리
	마을접근용이도	· 지방국도가 마을을 관통하고 있어 마을로 들어서는 접근도는 높음	· 강화읍이나, 화서면과 이어지는 대중교통수단이 불편 · 주말이나 휴가철 인근 관광지로 향하는 차량으로 인해 혼잡 우려됨	· 마을로 들어서는 진입로 정비 · 인근 읍, 면과의 교통계획 주민편의에 맞게 조정
	해양탐구수련원	· 공사비 30억의 최첨단 시설 · 일년에 50,000명 이상의 학생들이 수련원을 거쳐감	· 학생들의 소란행위 및 대규모 이용으로 갯벌, 농경지 훼손 · 수련원 및 수련원생들과 마을간의 연계 부족	· 수련원과 주민들간 소통이 원활할 수 있도록 정기적인 모임 설정 · 수련원생들을 일차적 고객으로 삼는 기념품, 특산품 판매사업 고안
	방문객실태	· 외부에 이미 생태관광지로 알려져, 방문객의 수가 점점 증가	· 여전히 일회성 방문이 많음 · 주민소득과 연결 미비	· 방문객이 장기간 머무를 수 있고, 다음에도 다시 찾을 수 있도록 하여 장기적으로 마을의 경제를 안정적일 수 있도록 함 · 주민소득에 직접적으로 보탬이 되는 아이템사업 개발 · 생태관광에 대한 기대수요를 충족시켜줄 수 있는 마을의 내실 있는 관광계획 및 운영 역량 요구됨

3.2. 모델적용을 통한 마을 발전방향 설정

표 2. 마을발전 방향 설정

개발모델 항목	모델의 대상지 적용을 통한 마을 개발 방향 마을의 주제개발 (마을의 identity) → "갯벌과 낙조가 아름다운 녹색관광마을, 강화리"		
	내용	→ 물리적 측면	→ 소프트웨어적 측면
수요(Needs) 분석 표적시장 설정	<수요(Needs)> ·갯벌 생태체험, 환경교육 방문객 ·낙조 체험 ·통과, 경우 방문객 ·인근 해수욕장(동막 해수욕장 등) ·먹거리, 숙박(민박) 수요	→ <표적시장> ·기존 시장 : ·주요 수도권 단체, 가족, 그룹단위 방문객 ·신규시장 창출 : ·생태·녹색관광자원대화를 통한 지역특성화전략→갯벌·낙조·해안·환경농업·생태관광 및 학습 투트 특화를 통한 기존시장 강화	
경제	중심 시설	·마을 관광, 환경교육, 관리, 방문 등의 중심 거점시설	·방문객센터(visitor center)마련: 마을회관, 해양탐구수련원 시설 연계 또는 신규 조성
	휴양 편의 시설	·농가활용 및 기타 숙박 ·야외 휴양 시설, 식당 등 ·화장실, 샤워 등 편의시설의 정비	·농가활용 민박(기존 주거 중개숙 또는 신축) ·별도 숙박 : visitor center활용 및 대상지에 적합한 고유 숙박시설 ·식당 : 기존 식당활용 및 마을 공동운영 식당 신축 ·갯벌체험 후 샤워시설 등 ·산림휴양시설 : 전망대, 관찰로 ·공동주차장 ·낙조체험데크, 기념품, 특산물 일일 판매대 집합 간이시설
	학습 시설	·갯벌, 해양 환경교육 ·해양주변산림환경학습 ·환경농업학습 ·산림생태계학습 ·환경해설시설	·해양탐구수련원 강화 ·환경해설, 학습 패널 및 관찰로와 시설 조성 : 산림생태계, 산림자연해설, 환경농업해설, 해양조류 해설 및 관찰, 갯벌관찰시설 및 해설패널 시설 유지
경관	관광 편의 시설	·갯벌체험 ·해양탐구체험 ·환경농업체험 ·새우양식체험 ·산림트레킹, 관찰코스 체험 ·낙조체험	·갯벌체험 관련 편의시설: 샤워, 탈의, 화장실, 망원경, 돋보기 등 ·해양탐구: 조류관찰대, 망원경, 해설패널 등 ·산림: 트레킹코스시설, 데크 ·낙조체험: 낙조체험데크(주요조망점), 망원경 ·환경농업: 마을 생산물을 특화하여 농사과정을 체험할 수 있는 시설을 유지 ·새우양식시설
	관광 편의 시설	·간이 직판장, 직거래 장터 활용 ·경보화(인터넷) 홍보 및 예약, 정보교류, 마케팅 등 ·홍보프로그램 ·visitor center를 거점으로 하여 교류 ·지역연계, 도보교류 등 유통방식 다양화	·마을 주요 조망점 주변 : 머무를 수 있는 전망시설과 간이 직판장 등을 복합하여 시설물 유지 ·visitor center내 정보화 시설 유지
	복합경영에 의한 수익 창출: 수의 모델 다양화	·1차, 2차, 3차 산업의 종합적 기회 발굴 ·수요자 다양한 욕구와 지역특성에 맞는 숙박, 식당 시설 제공 ·특산물 개발 ·고부가가치 농특산물개발 및 특화(판매, 체험, 관련상품 등) ·마을과 주변의 관광 및 교육자원의 체험을 위한 프로그램의 제공과 상품화 ·체험 및 관광자원과 연계된 캐릭터, 생산품, 학습 및 체험자료, 관련 정보 및 책자, 기념품 등의 상품화 ·홍보, 안내책자·정보화활용·관련 대중매체 활용	·마을내 기존 가옥의 개보수 및 신축 등을 통한 민박시설 구비 ·화장실, 샤워 등의 편의시설 구비 ·마을 공동의 먹거리를 제공할 수 있는 식당시설 : visitor center시설에 집중시킴 ·농특산물, 해산물 생산시설 ·생산시설과 더불어, 관광, 관찰, 학습을 할 수 있는 해설시설 등 구비 ·농특산물 등을 판매할 수 있는 간이직판장 마련 ·각종 체험자원의 효율성을 극대화시키는 환경해설패널, 관찰 시설, 체험에 필요한 도구, 기자재, 시설의 유지
운영 관리	마케팅	·홍보, 홈페이지 제작, 팸플릿, 방송 미디어등의 활용	·홍보, 홈페이지 제작, 팸플릿, 방송 미디어등의 활용
	이벤트	·마을과 주변의 관광자원과 연계된 현실적이고 실용적인 이벤트의 개최	·마을 가다 시설의 활용 ·정보화 시설 활용
	활동 프로그램	·각종 체험, 학습, 휴양, 트레킹, 먹거리, 주민참여	·visitor center를 중심으로 하여 프로그램 정보 제공 등
사회	주민의식향상 및 주민조직 육성, 그리고 주민참여	·마을공동체조직(녹색장화 발전회) 조성 ·공동조직체의 내규등에 주민조직, 참여 등에 대한 사항을 포함 ·외부 전문가와 연계구축 ·마을공동체조직 운영을 통한 주민교육과 서비스 의식 수준 등의 향상	·공동조직체의 운영과 관리를 위한 공간: visitor center, 마을회관 등에 시설구축
	마을 공동의 가치개발	·마을 공동의 목표상 정립 : 마을의 자연자원 보전과 자원활용을 통한 경제, 사회, 문화, 환경적 마을 발전	-
	교류 네트워크 구축	·도농교류, 소비자 교류네트워크 구축 ·전문가그룹과의 교류시스템 구축 ·주변 지역과의 교류	·visitor center 또는 마을회관 등에 교류를 위한 정보화시설구축이 필수적
환경	사회기반 시설, 문화수준향상	·의료, 교육시설 연계시스템 구축 ·문화체험기회 확대 ·기반시설: 도로, 주택, 상수, 화장실 등 생활기반 및 편의시설의 수준 향상	·visitor center를 중심으로 한 기반시설(보건, 영화, 도서, 정보, PC, 인터넷 등)의 확충, 마을 공동의 협정방 등 편의시설 활용 ·해양탐구수련원 등의 문화체험시설 강화 ·도로, 상수, 화장실 등의 편의 및 기반시설 정비
	자연환경 보전	·자연환경보전은 필수적 전제 ·마을공동체조직을 중심으로 자연환경보전을 위한 프로그램을 운영 ·자연환경 훼손은 복원, 기존의 환경은 절대적 보전과 관광자원으로서 활용할 수 있도록 관리	·갯벌훼손시설 및 구조물 등의 재정비 ·마을에서 갯벌로 흘러들어가는 물결의 친환경적 정비 ·마을 및 방문객 오염원의 원천적 제거 ·기타 보전 및 관리시설
	환경친화형 농업	·농업생산기반을 단계적으로 환경친화형으로 전환하여 전 생산과정 자체를 친환경화하고 환경보전에 기여하도록 함 ·마을 고유의 경관자원의 보전과 활용 ·농촌 고유의 전통, 자원 등의 활용 프로그램 개발	·환경친화적 농업시설 등 ·체험 및 학습이 될 수 있는 해설시설구비 및 방문객을 위한 체험장 또는 회원제 간이 농장 등의 시설 운영
농촌다움(rurality)의 보전 및 창조	환경보전 시설	·마을 전통성, 고유성을 나타낼 수 있도록 물리적 경관을 유지할 수 있는 마을 자치적 규약등의 조성 ·마을 고유 경관 보전 및 해설 등의 자원화 프로그램 개발 ·환경보전시설 등에 대한 마을 공동체 조직의 적극적 유지 및 주민의 의식수준 고취 ·시설유지를 통한 관광, 학습자원화	·환경친화형 농업과 자원화프로그램 개발 및 운영 (학습, 체험, 홍보 및 보급 등) ·마을 주민 및 외부전문가, 단체 등과의 교류 프로그램
	환경보전 시설	·환경보전을 위한 시설 구축과 운영, 관리 체계구축	·환경보전시설 등에 대한 마을 공동체 조직의 적극적 유지 및 주민의 의식수준 고취 ·시설유지를 통한 관광, 학습자원화

3.4. 마을개발의 물리적 측면 종합계획안



그림 6. 종합계획안

1. 방문객센터(visitor center), 마을회관, 해양탐구수련원, 2. 염습지, 3. 갯벌, 4. 마을주거지역(민박, 편의시설), 5. 교류시설(낙조전망대, 특산물 및 기념품 판매대, 인포메이션센터, 간이식당 및 매점), 6. 휴양림 등(친환경적 산림활용: 방갈로, 원두막, 주말농장 등), 7. 상봉산, 전망데크, 8. 산림트레킹, 관찰로, 등반로, 9. 정자목 모임터, 10. 왕새우 양식 및 체험장, 11. 식당, 레스토랑, 12. 포도밭, 13. 자연형 하천, VP: view point(전망대, 데크)

3.5. 마을개발의 소프트웨어 측면 계획안

3.5.1. 운영관리

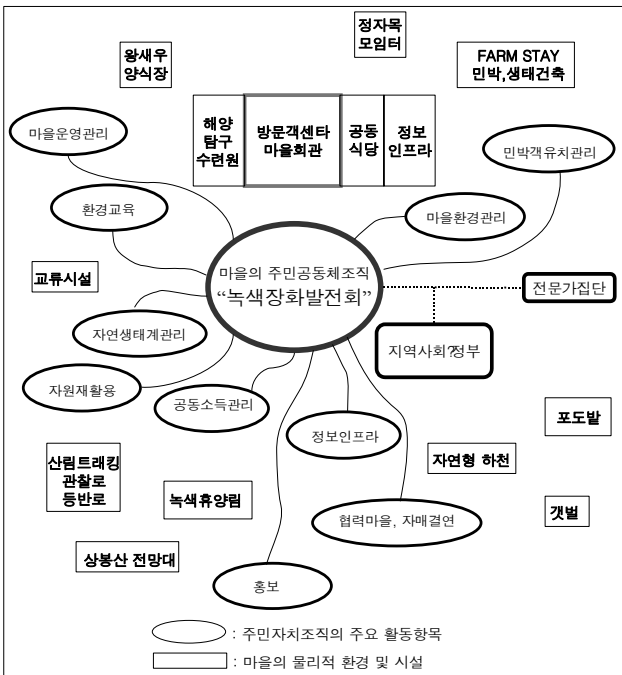


그림 7. 마을공동조직체의 위상과 운영, 관리의 역할

3.5.2. 마을탐방 및 관광루트계획

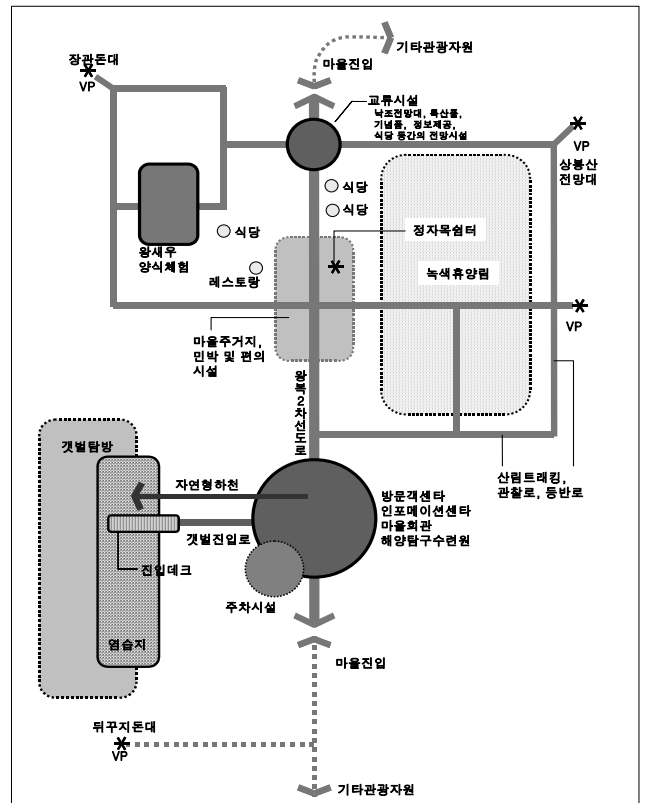


그림 8. 마을 탐방 및 관광루트계획

3.5.3. 공간별 주요 활동프로그램

공간 및 시설	주요 활동프로그램
방문객센터 (visitor center) 마을공동식당 마을회관, 녹색장화마을발전회 해양탐구수련원	<ul style="list-style-type: none"> 방문자를 위한 정보, 학습, 타방 등의 구체적인 정보제공, 생태관광 가이드 자료 제공, 생태 표본 관찰 및 전시, 시청각 교육 및 관찰 활동과 강의, 휴게공간의 제공, 대상지의 성격에 맞는 자연사박물관 제공, 투수성 포장, 입면녹화 옥상녹화, 자연에너지활용, 중수활용, 우수활용, 생태연못 조성 등의 생태건축 개념을 도입한 건축물 조성으로 환경교육 및 관찰, 입장료 등의 안내 단체, 소그룹 단위의 숙박, 마을공동의 식당 (방문객을 위한 식당, 비수기·평시에는 주민들이 이용, 식당은 마을공동체의 회원이 교대로 운영, 먹거리는 마을 고유의 생산물을 사용, 마을회관: 녹색장화마을 발전회의 운영, 정보인프라의 구축, 마을 도서관, 생산물 정보, 마을 휴게실 등의 운영, 관리, 샤워장 등 편의시설 제공 녹색마을 디자인 스쿨, 갯벌 체험 2002 등의 이벤트 개최, 생태건축만들기 체험, 생태건축 재료 만들기, 생태건축모형만들기, 생태연못, 전통마을교육, 자연에너지의 활용시스템 교육, 물질순환(음식물쓰레기퇴비화, 분뇨처리 및 재활용, 중수·우수활용 등)시스템 전시 및 교육, 공동체형성과정의 체험, 마을행사개최 및 참여 등 마을에서 얻을 수 있는 요소를 프로그램으로 도입
염습지	<ul style="list-style-type: none"> 염습지 생태 관찰(식물, 조류, 곤충 등), 염습지의 생태계 해설(전문가),
갯벌	<ul style="list-style-type: none"> 갯벌생물관찰, 갯벌생태계 해설, 갯벌 생물 채취, 조개채취, 망둥이 낚시, 벌 파기, 개 등의 생물 관찰, 조류 관찰, 벌 바르기, 민물시해수욕 등
마을주거지역(민박, 편의시설)	<ul style="list-style-type: none"> 마을 주거지역내에서의 민박, 식사, 샤워 주거지 중 희망하는 가구에 대해 현대식으로 중, 개축 하여 방문자 특히 도시민 등에게 불편함을 줄이는 편의시설 제공
교류시설(낙조 전망대, 특산물 및 기념품 판매대, 인포메이션 센터, 간이식당 및 매점)	<ul style="list-style-type: none"> 교류시설에서 식사, 통과 교통의 정차 후 낙조 감상, 기념품의 판매, 장화마을의 소개객자, 사진첩, 조개 등의 기념품, 매점 제공
상봉산, 전망대, 트레킹, 산책로, 등반로, 녹색휴양림(친환경적 산림활용, 방갈로, 원두막, 주말농장 등)	<ul style="list-style-type: none"> 산림탐방 및 트레킹 코스를 통하여 산림생태 자원에 대한 이해와 학습을 하게 됨. 산책, 소규모 삼림욕, 트레킹, 생태학습 및 관찰활동을 겸하고 전망대에서 갯벌, 바다, 낙조를 조망하면서 각종 환경해설패널을 통한 정보를 얻고 학습, 관찰
정자목 모임터	<ul style="list-style-type: none"> 민박객, 주민 등 정자목에 모여서 쉬거나 회의, 담화, 노인들의 모임 및 휴식터로서의 활동
왕새우 양식 및 체험장	<ul style="list-style-type: none"> 새우의 종류와 일생 등의 학습, 새우 양식과정, 새우 잡기 체험, 새우 요리하기, 회원제 운영으로 새우를 회원이 직접 키우는 곳 또는 잡을 수 있는 권한 부여 등의 프로그램으로 새우를 활용한 각종 체험이 일어날 수 있게 함.

3.5.4. 마을개발 목표수립을 위한 실천전략

단계	주요 전략
Stage 1 (1단계) 마을발전을 위한 촉발화 단계 2002-2003 (2년) 이후 지속	<ul style="list-style-type: none"> 마을공동체 조직의 결성, 강화 → “녹색장화마을 발전회” 구성 교류네트워크의 구축 : 공동체 조직과 전문가 집단, 지역사회와의 연계, 소비자 및 방문객의 연계시스템 구축 → 정보화 추진활용: <ul style="list-style-type: none"> 1단계 - 현재 운영되고 있는 홈페이지의 강화 2단계 - 해양탐구수련원과 마을회관의 연계를 추진하고, 마을 공동의 정보화를 위한 컴퓨터 시스템구축, 관리자(대표)선임 3단계 - 컴퓨터 확장 및 강화, 홈페이지 강화 홍보, 교류, 정보제공, 생산물 유통 등 마을 발전을 위한 구체적 계획의 수립 : 전문가 협조, 대정부 지원 필요 주민의식수준의 향상 : 마을 공동체 조직을 통하여 주민모임 및 참여, 교육, 녹색관광의 필요성을 인식시키고 준비하는 마을로 도약할 수 있도록 함 마을공동의 가치 개발, 그리고 마을 환경자원의 해설프로그램의 개발 마을 홍보를 위한 이벤트, 홍보물, 홈페이지 등의 마련
Stage 2 (2단계) 활성화 단계 2003년 이후 지속	<ul style="list-style-type: none"> 관광편의시설 유치 : H/W 구축 및 정비 (단계적 유치), 항목과 내용은 다음과 같음 <ul style="list-style-type: none"> - 중심시설 : 해양탐구수련원과 연계하여 마을회관, 방문객센터, 마을 공동 운영 식당이 마련 - 휴양편의시설 : 농가활용 민박 시설, 방문객센터의 숙박 시설 유치, 산림휴양시설로서 전망대, 관찰로, 방갈로, 원두막, 체험로 마련, 마을회관(“녹색장화마을센터”)과 인포메이션 센터마련, 낙조체험데크, 기념품 및 특산물 판매대 및 집합 간이시설 유치 - 학습시설 : 환경해설시설, 학습패널 및 관찰로와 시설 조성→산림생태계, 산림자원해설, 환경농업해설, 해양조류해설 및 관찰, 갯벌 관찰시설 및 해설패널 시설 유치 - 체험시설 : 관련편의시설(샤워, 탈의, 화장실, 망원경, 돋보기 등), 해양탐구(조류관찰대, 망원경, 해설패널 등), 산림(트레킹코스, 데크 등), 낙조체험데크, 환경농업체험시설, 새우양식시설강화 및 체험시설 - 교류시설 : 간이직판장, 직거래 장터, 정보화(인터넷 홍보 및 예약, 정보교류, 마케팅 등), 방문객 센터를 거점으로 교류할 수 있는 시설 유치, 유통방식을 다양화 할 수 있도록 정보화시설을 방문객 센터에 유치 환경복원 및 보전 활동의 실행 : 해안선 및 염습지, 소하천 지역의 단계적 복원과 보전을 위한 마을 자치 프로그램의 운영 마을 공동의 관리시스템 정비
Stage 3 (3단계) 안정화단계 이후 지속	<ul style="list-style-type: none"> 공동소득 재투자, 마을 경제순환 시스템의 마련 인구기반의 안정화 교육, 문화, 의료, 편의시설, 복지수준의 향상 마을의 생태 및 녹색관광의 전문화, 홍보활동의 강화 마을 공동체 조직의 강화, 활성화, 지역내 안전고용 마을 환경관리의 강화 자립적 마을기반의 안정화

4. 결론

본 계획에서, '주민의 자발적 의지와 역량', 보전전체의 '지역고유의 자원활용'이라는 개념으로 농촌의 지역특성에 적합한 농촌발전모델을 제시하였다. 모델적용의 방법과 방향을 제공할 목적으로 장화리 마을에 모델을 시범적용하여 계획을 수립하였다. 본 계획결과는 행정자치부의 '아름마을 가꾸기'라는 명칭의 사업으로 이어졌다. 이 모델의 명칭을 특정 부문에서 주도하는 일방적인 '만들기'가 아닌, 서로가 함께 만들어 간다는 의미에서 '가꾸기'라는 용어에 '아름 마을'이라는 단어를 추가시켜 '아름마을 가꾸기'라 명하였다. '아름'은 두팔을 벌려 껴안은 둘레길이(금성출판사, 1989)를 뜻하며, '공동체', '가득차고 풍요로운', '아름다운'의 의미를 표현하고자 하였다. 2001년 기준 9개 마을, 2002년 14개, 총 23개 마을이 선정되어 2003년, 2004년까지 지원되었다. 양평군 명달리는 야생화마을, 양양군 소래리는 떡마을, 고창 도산은 고인돌 마을, 강화 장화리는 낙조마을, 삼척 고무릉은 굴피마을, 제천 참나무골은 참숯마을, 금산 수통은 인삼마을 등으로 주요 테마가 선정되었고 구체적인 발전계획을 수립하는데 일차 재정지원을 받게 되었다.

'아름마을 가꾸기'사업은 농촌 주민과 그 지역 자치단체가 협력하여 마을 발전계획안을 수립하고 이에 대해 정부는 적합한 평가과정을 거쳐 재정지원을 하게 된다. 매년 재정적 지원에 대해 농촌주민이 계획대로 실천하고 있는지를 검토하여 재차 지원할지의 여부를 결정하게 된다. 재정지원은 물리적 환경을 조성하는데 지원되기 앞서, 마을발전을 위한 공동조직체의 형성과 발전계획을 수립하는데 우선 지원된다. 발전계획의 수립에는 마을 주민들 스스로가 행하는 것이 원칙이며, 지역 전문가 등의 지원 역시 주민과 그 지역 관할 행정기관에서 자발적으로 의사에 맡기게 된다.

'아름마을 가꾸기'사업은 종래의 하향식 농촌개발 지원방식이 아닌, 주민 스스로 주체가 되어 마을환경개선과 소득원을 창출하는 상향식 마을 단위 종합개발의 정부 시책사업이 되었다. 관이나 전문가 주도가 아닌, 주민이 사업의 주체가 되는 것, 그리고 지역 고유의 자연·인문·사회적 자원을 바탕으로 지속가능한 발전을 가꾸어 나간다는 것이 '아름마을 가꾸기'의 핵심적 개념이다. 국내외의 여러 선진사례 등을 볼 때, 발전적 기반의 공통적인 원동력은 바로 '주민'이었다. 주민 또한 그 지역 마을의 주요 고유 자원이다. 지속가능한 농촌으로서 발돋움하는데 필요한 기초는 주민의 자발적 역량인 것이다. 여기에 전문가, 지방자치단체, 정부, 민간의 협력이 되는 유기적 협력시스템이 뒷받침될 때, 그리고 지역 자원의 지속가능한 활용이 부가될 때, 그 역량은 더욱 커지게 된다. '아름마을 가꾸기'만이 아니라, 앞으로의 여타 농촌의 발전과 관련된 계획 및 사업 등에서는 이상에서 기술한 내용의 관점에서 농촌의 자력적 발전을 도모할 수 있는 기반을 조성하는데 우선하여 중점을 두는 것이 새로운 농촌, 지속가능한 농촌을 만드는 지름길이 될 것으로 확신한다.

후 기

본 연구는 2002년 생태환경건축학회 우수발표논문 채택된 바 있다. 현시점에 맞게 재작성하였다. 본 연구내용은 2001년 행정자치부의 지원으로 진행된 연구결과의 일부이며, 본 연구결과는 행정자치부가 2002년부터 2004년까지 시행한 아름답마을 가꾸기 사업의 모델이 되었다.

참고문헌

1. 김농가(1999) 농촌환경보전과 환경친화적 개발 -미국의 사례 중심-. 농촌생활과학 20(2): 51-55.
2. 금성출판사(1989) 뉴에이스 국어사전.
3. 농림부(2000) 21세기 농업·농촌 비전과 정책과제.
4. 박시현(1999) 농촌지역의 환경문제와 개발방향 -환경친화적 농촌개발 전략-. 농촌생활과학 20(2): 40-44.
5. 박시현, 박병오(1999) 주민자율적 농촌마을 재개발사업 효율적 추진방안. 한국농촌경제연구원 보고서.
6. 박시현, 송미령(1999) 환경친화적 농촌마을 정비 시스템 개발에 관한 연구. 한국농촌경제연구원.
7. 서울대학교 환경계획연구소(2001) 21세기 새로운 농촌만들기 추진방향 수립을 위한 연구용역. 행정자치부 보고서
8. 서울대학교 환경계획연구소(2000) 생각하는 농민, 준비하는 마을, 21세기 문당리 발전 백년 계획. 흥성환경농업마을 보고서.
9. 송미령, 박시현(2002) 주민자율적 마을 가꾸기 현황과 성과분석. 대한국토·도시계획학회지 37(1): 169-179..
10. 양병이, 이관규(2001) 21세기 새로운 농촌만들기 개발방향. 21세기 새로운 농촌만들기 추진방향 수립. 환경계획연구소 주관 세미나 보고서: 5-14.
11. 임경수(2001) 주민자율적 마을 가꾸기의 도전과 한계. 국토이용체계 개편에 따른 농촌계획의 위상과 방향 정립-정책연구보고. 한국농촌경제연구원.
12. 한국농촌경제연구원(2001) 농업전망 2001.
13. Mollison, Bill(1998) Permaculture: A Designer's Manual. Tyalgum: Tagari Publication.
14. Stephen R. Gliessman(1998) Agroecology: Ecological Processes in Sustainable Agriculture. Chelsea: Sleeping Bear Press.
15. <http://www.maf.go.kr>
16. 農村環境整備センター編(2001) 農村環境整備の科學. 東京: (株)朝倉書店.