

일본 농촌주택의 현대화에 의한 평면변화에 관한 연구

- 日本 埼玉県 宮代町를 중심으로 -

A Study on the Plan Change in Japan Rural House by the Modernization

- Focused on the Miyashiro in Saitama pref., Japan -

김강섭*
Kim, Kang Sub

Abstract

A house is basic unit of human being living space and it reflects an occupation, family relation, a life style and sense of value of resident. To analyze of modernization process the rural house in Japan diversely and systematically, this study examined the elements and characteristics of changing floor plan in house through field studies and residential interviewing about the rural house of Miyashiro, Saitama pref. in Japan. The results of this study are as follow. First, the traditional TANOJI type changed into NAKAROUKA and TSUZUKIMA type on modernizing process. Second, Toma is an important space of farmhouse. It is succeeded with the element, which is the possibility of knowing the remnant of traditional element from modern rural house. Third, the cause of changing floor plan is a narrow and small space by growth of children. That is the most factor of changing house deterioration of equipments and necessity of children's space.

키워드 : 일본, 농촌주택, 공간변화, 전통, 현대화

Keywords : Japan, rural house, spatial change, tradition, modernization

1. 서론

1.1 연구의 배경 및 목적

주택은 인간 생활공간의 기본적인 단위이다. 주택의 형태는 거주자의 생업이나 가족관계, 생활양식, 가치관을 반영한다. 그러므로 주택의 변화 과정에 대한 다각적이고 체계적인 분석과 해석이 필요하다. 이러한 작업은 주택의 변화 과정을 정확하게 파악하기 위해서 뿐만 아니라 현대주택을 정확하게 이해하기 위한 것이며, 다음 시대의 주택을 계획하는데 있어서도 매우 의미 있는 일이다.

그리고 일본과 비슷한 길을 걷고 있는 우리나라의 경우, 일본 농촌주택의 현대화에 의한 평면변화를 체계적으로 분석함으로써 시사점을 찾

을 수 있을 것이다. 그러므로 본 연구는 일본의 농촌주거문화의 특이성을 이해하는데 있어서 기초자료가 될 것이며, 우리 농촌주거의 연구 자료로도 활용될 수 있을 것이다.

본 연구에서는 일본 농촌주택의 현대화 과정에서 농가주택의 평면이 어떻게 변화되었는가를 고찰하였다. 일본 농촌주택의 현대화 내용과 평면 변화 특성, 요인 등을 규명함이 연구의 목적이다.

1.2 연구의 범위 및 방법

본 연구에서는 일본 농촌주택의 현대화 과정을 고찰함에 있어 우선적으로 주택 안채(母屋: 오모야)의 평면 변화를 중심으로 분석하였다.(표 1 참조) 일본 농촌주택의 평면 변화에서 나타나 는 현대화의 의미를 구체적으로 분석하였다.

연구 방법은 예비조사와 본조사로 구분하였

* 정회원, (주)가외종합건축사사무소, 공학박사
본 논문은 한국학술진흥재단(한국과학재단)의 해외 Post-doc. 연수지원에 의하여 연구되었음.

표1. 조사 내용

조사방법	내용 및 요소	조사기간	비고
선행 및 문헌 연구	미야시로의 전통주택, 평면유형, 조사 대상 예정 주택의 선정	예비조사 : 2005년 8월	참고문헌, (예비조사)
현장조사 (평면실측, 인터뷰)	평면 유형, 부엌 형태, 면적의 변화, 설비시설(화장실, 욕실, 개구부 등)의 변화	2005년 8월 17일-9월 15일	평면도 실측

다. 첫째, 예비조사에서는 각종 문헌을 통해 조사대상 지역의 주거와 주택의 평면 유형에 대해 정리하였으며, 예비답사를 통해 조사대상 주택(24호)을 선정하였다. 둘째, 예비조사를 통해 선정된 농가주택(12호)의 평면 변화를 현장 조사하였다.¹⁾ 셋째, 평면 변화를 분석하기 위해 실측, 관찰, 사진촬영, 인터뷰를 실시하였다.

조사대상은 일본 사이타마현 미야시로쵸(日本埼玉縣宮代町, 이하 미야시로) 지역이다.(그림1 참조) 조사기간은 2005년 8월 17일부터 9월 15일까지이며, 8월 17일부터 본격적인 현장조사가



그림1. 미야시로의 위치

이루어졌다.

1) 본 연구를 위한 조사에서는 현장 답사를 통해 24호의 주택을 선정하였다. 하지만 프라이버시와 같은 문제로 인해 실제 조사가 이루어진 것은 12호이다.

2. 현대화와 주택의 평면유형

2.1 현대화의 의미

현대화(근대화)²⁾는 각각의 사회가 전통적으로 내포하고 있는 가치체계, 사회, 경제, 정치 제도나 시스템의 내적 모순이 외적인 자극과 충돌하여 지금까지의 체제 안정을 흔들게 되어 전통적 체계 속에 있는 요소가 다른 요소를 극복하는 방향으로 변화되기 마련이다. 이러한 사회적 현상 속에서 전통적 요소의 연속성과 비연속성이 상호 관련되어 현대화의 특질로 나타난다.

현대화는 과거에서 현재까지의 변화된 것을 의미하며, 시대적인 변화의 과정으로 규정한다. 즉 현대화란 전통주택의 요소가 산업발전과 사회변화에 의해 근대화로부터 진화되어 현대주택으로 변화되어온 과정이다.

2.2 현대화의 관점

미야시로에는 구가토주택(旧加藤住宅)과 구사이토주택(旧齋藤住宅)을 이전하여 향토자료관 인근에 재건됨 보존하고 있다. 이것은 과거 주택의 실체를 알 수 있는 좋은 모형이라 할 수 있으며, 주택의 변화를 추정할 수 있는 자료라 생각된다.(그림2 참조) 그리고 현대화(변화)의 시점은 확인 가능한 조사대상 주택의 건립연도를 기준으로 하여 2005년 8월(현재)까지를 시간적 범위로 한정하였다.

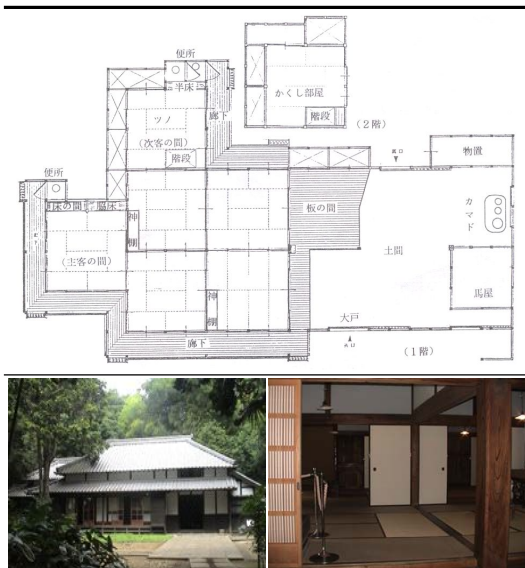
2.3 주택의 평면유형

1) 전자형(田字型)

전자(田의字:타노지)형 주택은 일본의 전통적 농가의 주택 형이다. 내부공간은 넓은 부엌, 정지(土間:도마³⁾)와 다다미(畳)가 깔린 마루 위(床

2) 현대화의 정의는 사회학을 중심으로 하여 관련 학계에서 여러 학자들에 의해서 시도되었다. 하지만 각각의 시각에 따라서 조금씩 다르게 논의되어 왔다. 현대화는 광범위한 개념을 포함하고 있으므로 사회에 따라서 문화적인 특수성이라든지 자기 문화 특유의 이질적인 궤도에 따라 다르게 나타난다고 할 수 있다.

3) 이경아, 전봉희, 1920년대 일본의 문화주택에 대한 고찰, 대한건축학회논문집 계획 제21권 8호(통권202



전경 내부공간
 구사이토주택은 메이지(明治)시대에 건립되어 전해져 온 것이며, 안채를 중심으로 창고와 헛간이 있다. 안채의 내부는 전형적인 전(田)자형 평면이며, 부지주변에는 야시끼린(屋敷林)⁴⁾이 있다.

그림2. 구사이토주택(旧齋藤住宅)

上:유카우에) 부분으로 나누어지며, 도마 앞에는 입구(入口)가 있다. 입구의 한쪽에는 마구간(馬室:마야)이 있으며, 뒤쪽에는 아궁이(カマド:카마도)가 있다. 마루 위에는 십자형으로 구성되며, 네 개의 방(室)이 전(田)자형을 이룬다.(그림 2 참조)

2) 중복도형

중복도(中廊下:나카로우까)형 주택은 메이지(明治:1868-1921) 말기부터 다이쇼(大正:1912-1925)에 걸쳐서 새로운 사회계층인 도시의 붕급생활자들의 주택이며, 제2차 세계대전 전 일본주택의 전

호), 2005.8, p.106, 농촌주택에는 바닥이 흙의 상태로 되어 있는 넓은 면적의 도마(土間)가 있다. 즉 도마는 바닥이 깔리지 않는 부분으로 부엌(台所:다이도코로)이라 불린다. 도마는 가사작업 및 농업 작업, 보관을 위한 다목적 공간으로 이와 같은 기능을 수행하기 위해 넓은 면적이 필요하다.

4) 伊藤庸一, 伝統的農村集落における社會集團とその住居空間に関する研究, 日本工業大學, 1991. 10, p.294. 야시끼린(屋敷林)은 방풍, 방수, 담(울타리), 경계의 역할을 하는 것이며, 일본 농촌주거 문화의 독특한 요소이다.

형 중 하나이다. 1920년대 무렵부터는 주택의 근대화에 의해서 “중복도형”이 형성되었다. 이 주택은 각 방에 다른 방을 통하지 않고서도 출입할 수 있는 독립적 동선을 확보하였고, 각방의 기능은 독립되었다. 중복도형 주택의 또 하나의 특징은 서양풍의 응접실⁵⁾이



그림3. 중복도형(K씨 주택)

현관 옆에 설치된 것이다. 이 응접실과 다다미방(座敷:자시키⁶⁾)을 합하면 확실히 이전보다接客공간이 증가한 유형이다.(그림3⁷⁾ 참조)

3) 연속실형

연속실(續き間:쯔즈끼마)형 주택이 활발하게 건설되었던 것은 고도성장기(1955년)에서부터 1980년대이다. 전통의 계승과 근대화, 사회생활과 가족생활 등의 대립적인 주요구를 조정하는 형태로 지방도시에 정착하게 되었다. 이 주택은 전면에 연속된 방인 쯔즈끼마⁸⁾가 동서 또는 남북으로 배치되어 있다. 대부분의 경우(1층) 남향으로 면해 다다미방 두 개가 연속되어 놓인다. 이 방 중에서 하나가 도꼬노마(床の間⁹⁾)가 있는 자시

5) 스즈끼 시게부미, 이현희 역, 현대일본주거읽기, 도서출판 국제, 1999.11, p.80, 주택의 서양화는 메이지(1868-1921) 초기 일상생활을 위한 일본식 주택 외에 대지 내에 별동의 서양관을 짓는 형태로 시작되었다. 그것은 한정된 대저택에서만 가능한 것이었다. 중복도형 주택에서는 그것을 축소하여 현관 옆 서양풍의 응접실을 도입한 것이다.

6) 자시키는 다다미를 깔 방을 의미하며 객실로 주로 사용되었다.

7) 평면의 표현 중 실명은 기호로 표기하였다. R1,2,3 등은 다다미방이며, R로 표기된 방은 양실(洋室:요시츠)에 해당된다. 기타 표기는 다음과 같다.(E=현관, S=창고(물건보관), Bs=서고, W=세면소, 탈의실, B=욕실, T=화장실, DK=주방 및 식당, K=주방 To=도마, Ba=발코니, 베란다)

8) 두 개의 연속된 방으로서 보통 미닫이문으로 칸을 나누며 두 개의 방 중 하나는 격식 있는 자시키인 경우가 많다.

9) 전면에 두 개의 연속되는 방 중 자시킴에 있는 것으로서 방의 레벨 보다 조금 높여져 있는 곳을 의

키이다. 그리고 연속실형 주택은 LDK형 주택과 비슷하지만 쓰즈끼마 자시키나 전통적인 형태가 많이 남아 있는 것과 일본풍이 강한 것이 LDK형과 다르다.(그림410) 참조)

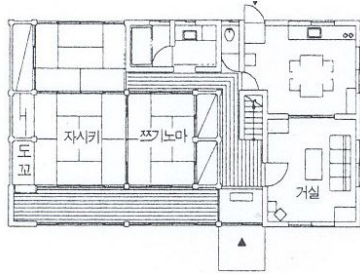


그림4. 연속실(쓰즈끼마)형

4) LDK형

LDK형 주택의 원형은 중북도형 주택의 형을 계승하면서 전통적인 요소와 현대적인 요소가 적당히 잘 혼합된 것이다. LDK형 주택의 특성은 중북도가 있으며, 중북도에서 다른 방을 통하지 않고

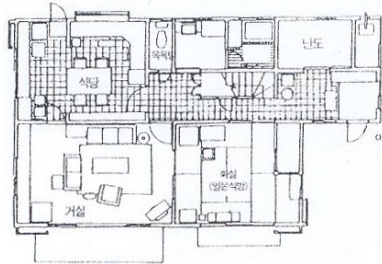


그림5. LDK형

각 실로 출입할 수 있다. 그리고 거실과 식당이 있으며, 현관 가까운 위치에 일본 식방 화실(和室:와시츠)이 있다.(그림511) 참조)

3. 일본 농촌주택의 공간변화 특성

3.1 전(田)자형

전(田)자형 주택은 4개의 방이 전(田)자 형태를 이루는 유형으로서 조사농가 중 그 유형을 그대로 보여주는 사례는 L씨 주택이다. L씨 주택은 전형적인 전(田)자형이다. 안채의 평면 형태는 전(田)자형 평면이 유지된 채 좌우 측면으로 증축되었다. 1층은 8개의 방과 홀, 화장실, 주방 및 식당, 욕실 등으로 구성되어 있으며, 주

방 및 식당과 인접해서 도마와 유사한 공간이 있다. 1977년경에는 서고와 젊은 부부의 방을 증축하였다. 그리고 1990년경에는 복도 부분의 창문 새시가 노후화되어 수선하였으며, 1995년에는 노후화된 지붕을 수선하였다. 또한 2000년경에는 욕실과 부엌, 도마, 홀이 노후화되어 수선하였으며, 에어컨을 설치하였고 화장실의 위치를 변경하였다.(그림6, 표2 참조-점선 부분은 참조 : 이하 동일)

방 및 식당과 인접해서 도마와 유사한 공간이 있다. 1977년경에는 서고와 젊은 부부의 방을 증축하였다. 그리고 1990년경에는 복도 부분의 창문 새시가 노후화되어 수선하였으며, 1995년에는 노후화된 지붕을 수선하였다. 또한 2000년경에는 욕실과 부엌, 도마, 홀이 노후화되어 수선하였으며, 에어컨을 설치하였고 화장실의 위치를 변경하였다.(그림6, 표2 참조-점선 부분은 참조 : 이하 동일)



그림6. L씨 주택의 평면변화

3.2 중북도형

중북도형은 도시 생활자들의 주택 유형이지만, 조사농가의 경우 1966년에 지어진 B씨 주택에서도 확인할 수 있다. 조사 농가 중 5개 사례(B, H, J, K, E씨 주택)에서 중북도형의 특성을 보여준다. 이 유형은 4개의 방이 전자 형태에서 중북도에 의해 4개의 방이 2개씩 진후, 남북으로 분리되는 형태이다.

H씨 주택은 현 안채의 우측에 있는 구 안채는 그대로 두고(창고로 사용) 새로운 안채를 신축한 경우이다. 안채의 1층은 6개의 방과 2개의 주방 및 식당, 욕실, 화장실 등으로 구성되어 있다. 그리고 2층을 포함해 방이 많은 것(9개)과 전면의 긴 현관(출입문 2개), 2층의 넓은 베란다 등이 특징이다. 1994년경에는 외부에서 출입 가능한 방(주방 및 식당)을 추가하였으며, 1999, 2000년경에는 에어컨을 수리하였다. 특히 이 주택은 주방 및 식당 옆 부분에 또 하나의 주방 및 식당(도마)이 증축되었다. 즉 도마(土間) 형태의 주방 및 식당이 추가되었으며, 즉 신밭을

10) 스즈끼 시게부미, 전게서, p.106
11) 스즈끼 시게부미, 전게서, p.95

표2. 주택의 변화 과정

구분	건립 연도	1976	1977	1980	1989	1990	1992	1993	1994	1995	1996	1999	2000	2001	2003	2004
A	1995	-----> 안채 신축														
B	1966	-----> 에어컨 설치 -----> 물 사용 공간 보수, 개구부와 벽 재장 재료 수리														
C	1979	-----> 주거공간 증축, 테라스 개축, 마루 교체와 샷시 교체														
D	1968	-----> 바닥과 벽지 교체, 부엌과 거실의 샷시 교체 -----> 의벽 페인트 도색 -----> 욕실 보일러 교체														
E	1980	-----> 주거공간 증축, 벽면 바닥, 천정 수리, 의벽 도색, 에어컨 설치 -----> 2층 발코니														
F	1970	-----> 설비시설 수리 -----> 작업공간 증축 -----> 다다미, 문, 세면기, 벽 수리														
G	1980	-----> 창고 증축 -----> 창고 및 차고 증축														
H	1972	-----> 방 추가 -----> 에어컨 수리 -----> 화장실 수리, 창고 증축														
I	1976	-----> 욕실 증축 -----> 욕실 증축														
J	1975	-----> 주거공간 증축														
K	1979	-----> 작업공간과 배란다 증축, 욕실 수리 -----> 설비시설 일부 교체 수리														
L	1966	-----> 서고와 짧은 부엌 방 증축 -----> 복도 샷시 수선 -----> 지방 수선 -----> 욕실, 부엌, 양실 등 수선, 에어컨 설치, 화장실 일체 변경														

벗지 않고 출입 가능한 도마는 농가의 생업 특성을 알 수 있다.(그림7, 표2 참조)

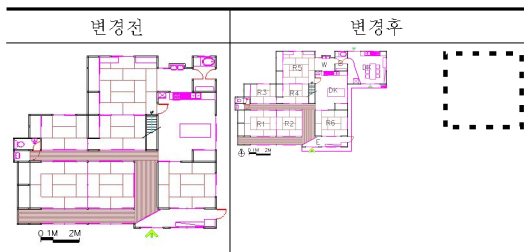


그림7. H씨 주택의 평면변화

3.3 연속실형

연속실형은 연속된 방인 찌즈끼마가 동서(좌우)로 배치된 것은 A, D, C씨 주택 등이며, 남북(전후)으로 배치된 유형은 H, K씨 주택 등으로 조사 농가 모두에서 이와 같은 특성이 나타났다. 전면에 연속되는 2개의 방이 있는 유형으로 G씨 주택의 예를 보면, 안채의 1층은 6개의 방과 주방 및 식당, 욕실 등으로 구성되어 있다.

그리고 십자형태의 중복도에 의해 공간이 분리되고 있으며, 전면에 4개의 방이 있는 것이 특징이다. 이 주택은 1984년에 신축되었으며, 안채 평면은 욕실 뒤 부분이 변화되었다. 즉 창고와 도마 용도의 공간을 부가하였다. 2000년에는



그림8. G씨 주택의 평면변화

설비시설이 일부 수리 되었다.(그림 8, 표2 참조)

3.4 LDK형

LDK형은 농가주택에서 보기 드문 유형으로서 DK와 연속되는 방(R3)이 있으며, 별도의 양실(洋室:요시츠) 형태의 거실이 있다. 이것은 비농가나 도시형 주택에서 볼 수 있는 유형이다.

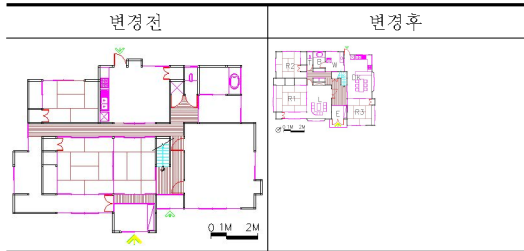


그림9. A씨 주택의 평면변화

A씨 주택의 안채는 1995년에 신축되었으며, 1층은 방 3개와 거실, 주방 및 식당, 화장실 등으로 구성된 중복도형이다. 평면의 중앙부에 거실이 있으며, 거실과 DK와 연속되는 방으로 인해 일반적인 농촌주택과 확연히 다른 특성을 보여준다. 옛 안채를 그대로 두고 기존 부속채의 위치에 새로운 안채를 신축한 사례로서 개구부를 비롯한 설비부분의 변경은 없는 것으로 나타났다. 안채는 변화된 공간이 없으며, 옛 안채는 건물의 노후화와 아이들의 성장으로 공간이 협소하여 신축되었다.(그림 9, 표2 참조)

표3. 평면 변화 특성

구분	평면 유형				부속 형태	면적의 변화
	전(田)지형	중복도형	연속실형	LDK형		
A				○	DK	신축
B		○	○		DK	증가(부분 증축)
C		○	○		DK	증축(면적증가)
D		○	○		DK(부속공간 증축)	증가(부분 증축)
E		○	○		DK	증가(부분 개축)
F		○	○		DK	증축(면적증가)
G		○	○		DK+도마	증가(부분 증축)
H		○	○		DK+도마	증가(부분 증축)
I		○	○		DK	증축(면적증가)
J		○	○		DK	증축(면적증가)
K		○	○		DK	증축(면적증가)
L	○		○		DK+도마	증가(부분 증축)

4가지 유형 중 대표적인 특성은 이상과 같으며 나머지 사례에 나타난 특성은 표2, 3, 그림10과 같다.

4. 일본 농촌주택의 현대화의 의미와 평면 변화 특성

4.1 평면 유형

조사 농가는 전(田)지형 평면이 그대로 유지된 형태와 전(田)지형 평면에서 중복도가 첨가된 형태가 일반적이다. 즉 조사농가의 평면 유형은 전통적인 쪼쪼까마 차시키가 유지된 상태에서 전(田)지형에서 중복도형으로, 그리고 도시형인 LDK형으로 점점 변화되었다. 또한 중복도형과 전(田)지형이 복합되는 사례와 중복도형과 LDK형이 복합되는 사례도 다수이다. 이것을 볼 때 전통적인 농촌주택의 평면유형은 전(田)지형이지만, 현대화 과정 속에서 다양한 유형이 반복적, 복합적으로 나타났음을 알 수 있다.

특히 조사농가 중 10호의 주택에서 중복도형이 나타났다. 중복도형 주택은 이전의 주택이 갖고 있던 표면(表:오모떼)과 안(內:우찌), 앞(手前:데마에)과 안(奥:오꾸)이라고 하는 질서에서 벗어나서 현대화가 진행되었지만 전체적으로 전통적인 틀은 유지된 것이다. 즉 중복도형의 특성은 기존 질서를 깨트리고 얻은 유연성과 독립성, 그리고 일본 전통 주거문화가 가지고 있던 본래의 유연성을 함께 갖추고 있는 것이다. 그리고 중복도형과 LDK형 주택은 도시형 주택이 농촌지역에 과급된 것으로 도시형 주거의 선호 현상과 농촌지역의 도시화 경향을 알 수 있다.

4.2 부속 형태

전통주택에서 도마는 농가에서 이용도가 높은 필수적인 공간이었다. 하지만 농업 작업이 옥외나 부속사에서 주로 이루어지므로 인해 작업공간으로서의 도마의 역할이 없어졌다. 그리고 주택이 변화되면서 도마는 대폭 축소되거나 소멸되었다. 이와 같은 도마의 소실은 근대 이후 농촌주택의 아주 큰 변화이다.

하지만, 조사 농가의 부속은 대부분이 DK이









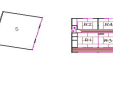
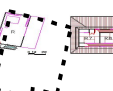



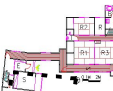


구분	변경전	변경후	구분	변경전	변경후
B	 1층	 2층 주거공간의 우측(수평)증축(참고: 1, 2층 모두 변경후 도면임)	G		 창고(부속공간) 증축
		 주거공간의 수평증축(세대분리)			 DK, 욕실, 창고(수납공간) 증축
D		 기존 창고를 2층화하여 자녀 공간으로 변경(수직증축)	J		 주거공간의 수평증축
E		 주거공간(별동)을 연결다리로 연결(2층:자녀공간, 1층:차고, 창고)	K		 DK, 거실, 창고 증축

그림10. 주택의 평면변화

며, DK와 함께 도마가 있는 사례도 있다. 이것은 전통적 도마 형태에서 입식화 되었음을 알 수 있다. 그리고 조사 농가에서 도마의 유지와 존재를 확인할 수 있다. 물론 이와 같은 현상은 부분적인 특성이다. 그렇지만 도마는 농가에 있어 중요한 공간으로서 현대 농촌주택에서 전통적 요소의 잔재를 알 수 있는 것으로서 전통적 요소가 없어지지 않고 계승됨을 알 수 있다.¹²⁾

12) 본 연구에서는 현대 일본 농촌주택에 있어 전통

또한 도마의 유지와 존재는 농가의 생업 특성을 짐작하게 하는 요소로서 그 의의가 크다.

4.3 면적의 변화

안체의 면적 변화는 부분증축과 개축, 재축 등을 통하여 방수는 증가 되었으며, 주거부분이 차지하는 면적도 넓어졌다. 특히 식당 및 주방

적 요소의 지속을 도마 외에 찻뜨끼마, 도꼬노마, 다다미방 등을 통해 확인할 수 있었다.

부분과 식당 및 주방에 인접한 부분이 커졌으며, 자녀의 성장으로 2층화 되거나 방수가 많아졌다. 그 중 전자는 좌식 생활에서 입식 생활로 주거 양식이 변화되었기 때문이며, 도마와 같이 넓은 다목적 공간이 없어진 것도 식당 및 주방 부분이 커진 원인으로 해석된다. 후자는 가족특성의 변화가 주거 변화의 요인임을 알 수 있다.

4.4 설비시설의 변화

건축시기가 오래 경과할수록 여러 가지 이유로 주택 내 각 공간의 증, 개축이 요구된다. 특히, 오래된 주택일수록 증, 개축의 요구도가 커지며, 이와 같은 시설은 욕실과 화장실, 개구부 등이다. 조사농가의 화장실과 욕실은 시간의 흐름에 따라 시설이 노후화되어 부분적으로 수선되었고 면적의 증가로 인해 화장실의 위치가 바뀐 경우도 있다.

또한 조사 농가의 대부분이 개구부에 대한 교체와 개선이 이루어졌다. 특히 새시와 물흡통, 에어컨 등을 교체하거나 수선하였다. 개구부의 변화는 주택의 디테일 중에서 각 방에 수용된 생활의 내용과 방 사용자의 의식뿐 아니라 주택

표6. 물리적 요소의 현대화

구분	현대화와 변화 특성
평면 형태	평면 형태는 전(田)자형에서 중복도형으로 그리고 LDK형으로 변화되었다. 즉 전통적인 형태에서 절충형, 그리고 도시형으로 변화되었다. 또한 시대별로 평면유형이 확실히 구별되는 것은 아니지만, 전통적인 형태와 도시주택의 평면 유형이 혼합되어 나타났다.(연속실형은 존속 됨)
부엌	부엌은 대부분이 DK형이며 부엌에서 외부로 연결되는 문이 있다. 그리고 이 문에 인접하여 외부 취사장이나 부엌 및 생활 도구를 보관하는 부속사(창고)가 위치한다. 이것은 부엌과의 연결성을 중요시 한 것이며, 인근 부속사는 부엌의 보조공간으로서의 성격을 갖는다. 또한 전통주택의 요소인 도마가 도입된 경우도 있다. 이것은 농가의 생업 특성상 도마의 필요성과 전통적 요소의 존재를 알 수 있다.
면적	자녀의 성장으로 인한 주거공간의 증축과 다용도 목적의 창고(수납공간)가 증축되었다. 이것은 가족상황의 변화로 인한 공간의 증가와 농가의 생업특성을 반영할 수 있는 수납공간이 늘어남을 의미한다.
설비 시설	개구부를 포함한 설비시설은 시간의 흐름에 따라 개선을 반복한다. 거주자의 개선 의사에 따라 고정성이 약함을 알 수 있다.

자체의 변화과정을 살펴볼 수 있는 좋은 도구로

서 본 연구에서도 이와 같은 내용을 확인할 수 있었다.(표6 참조)

5. 결론

본 연구에서는 일본 사이타마현 미야시로초의 농가주택을 대상으로 현장관찰조사를 통해 주택의 평면변화와 현대화의 의미에 대해 고찰하였다. 그 결과는 다음과 같다. 첫째, 일본 농촌주택의 현대화에 의한 평면변화의 주요특성은 전통적 요소의 지속과 도시화, 설비적 장치의 교체 등이다. 둘째, 전통적 요소인 다다미, 도마, 찌즈끼마, 후스마 등이 지속되었으며, 이것은 부분적으로 전통적 생활방식이 현재에도 지속됨을 의미한다. 셋째, 안채의 평면 형태는 전통적인 전(田)자형과 중복도형, 연속실형, LDK형이 나타나 전통적 형태와 도시적 형태가 공존하고 있다. 넷째, 평면의 변화 요인은 자녀의 성장으로 인한 공간의 필요성과 수납공간의 필요성, 물리적 성능의 노후화로 인한 개선이다. 다섯째, 연구의 결과를 종합해 보면, 일본 농촌주택 현대화 과정은 삶을 수용하는 형태적, 공간적 대응방식의 변화로서 이해할 수 있다.

참고 문헌

1. 조원석, 일본 新潟市の 전통적 농가의 주택 변천에 관한 연구, 대한건축학회논문집, 1996.3
2. 김상희, 한국과 일본의 주택 평면의 근대화 과정에 관한 연구, 대한건축학회논문집, 1995.12
3. 高橋恒夫, 仙台市泉區の近世農家住居の編年と調査結果, 한국역사연구, 1995.6
4. 大場修, 近畿地方の町家建築における地方形式の形成, 한국역사연구, 1995.6
5. 伊藤庸一, 伝統的農村集落における社會集團とその住居空間に関する研究, 日本工業大學, 1991. 10
6. 大河直, 住まいの人類學, 平凡社, 1990
7. 스즈끼 시게부미, 이현희 역, 현대일본주거읽기, 도서출판 국제, 1999.11

본 논문 日本工業大學 建築學部 이토요이치(伊藤勇一) 교수님과 미야시로 야쿠바(宮代町役場)의 시마무라 고이치(島村孝一)씨, 아오기히데오(青木秀雄)씨의 적극적인 도움에 의해 연구되었다. 세분께 진심으로 감사드리며, 현장조사 때 따뜻하게 협조해주신 세대주 여러분께 진심으로 감사드립니다.