

골프장개발이 농촌지역에 미치는 사회경제적 영향에 대한 예측연구

- 거창군 신원면 감악산 골프장개발 모델을 대상으로 -

A Study of Estimation of Social-Economic Impacts Caused by Development of A Golf Course in Rural Area

주 우 일*
Joo, Woo-Il

Abstract

This study is purposed to a ripple effects of development of a golf course in rural area analyzed to site suitability, social impact of public opinions, and economical impact. And for study, it is setting up development model of gamaksan golf course in geochang-gun will be constructed. It is carried out those as follows:(1) it is, first of all, examined site suitability considering act and site factors, opinion of residence's, and development planning of geochang-gun;(2) it is, secondly, suggested to analyzed social-economic impacts in rural area;(3) it is, finally, established an alternative proposal for development of a golf course considering it's merits and faults.

The result of study, A appropriateness of development planning in golf course is focused to 'regional planning integrated', 'educational program for It's', and 'development council committee' considering harmony of a specialist, residents, government employee, businessman for a identity of interests.

키워드: 골프장, 입지 적합성, 의견수렴, 사회경제적 영향

Keyword: Golf Course, Site Suitability, Public Opinions Investigation, Social-Economical Impact

1. 서론

우리나라는 사회전반의 여가문화의식 향상과 주 5일제 근무제가 본격적으로 시행됨으로서 국내 관광 및 여가산업에 대한 수요가 크게 증가하고 있으며, 이로 인해 선진국형 여가시설의 확충이 요구되고 있다. 특히, 골프인구가 최근 몇 년 사이에 2배이상의 증가세를 나타내고 있으며, 이와 맞물려 2004년 이후 정부정책도 건설경기 부양과 여가산업의 활성화 차원에서 골프장 건립규제 완화 등을 골자로 하는 정책계획을 수립하여 시행 중에 있다. 또한 1995년 이후 지방자치제가 시행된 이후, 각 시·군에서는 관광산업육성과 시·군의 재정확보 차원에서 골프장에 대한 유치노력이 지속적으로 있어 왔다.

특히, 재정이 열악한 지방자치단체의 경우, 관광자원 개발이라는 명목 하에 빈약한 지방재원을 확보, 관광객 유치를 통한 쇠퇴해 가는 지역경제 활성화라는 취지에서 수많은 골프장 개발계획을 추진하고 있거나 추진계획이 수립되어 있다. 하지만, 골프장개발은 대규모의 부지를 필요로 하기 때문에 주로 농촌지역에 집중적으로 건설되고 있어, 사회문제를 야기하는 등 많은 폐단이 노출되고 있는 실정이다. 그러므로 골프장 개발에 따른 입지의 적정성, 개발의 타당성, 환경문제, 사회경제적 영향 등 다각적인 연구가 필요한 실정이다.

이 연구는 그림1과 표1에서 보는 바와 같이 거창군 신원면에 추진 중에 있는 『감악산 골프장개발 모델』²⁾을 중심으로 '사회경제적 영향'에

* 경남도립 거창전문대학 건축·인테리어과, 부교수, 공학박사

2) 감악산 골프장 개발계획은 2004년 A업체에서 땅을

초점을 맞추어 실증적 연구를 수행하였다.

연구의 방법은 개발모델에 대한 법적 테두리 내에서 입지 적합성을 우선 분석하였다. 그리고 이것을 바탕으로 설문조사를 통한 군민의 정서와 같은 사회적 영향 및 개발에 따른 해당지역 경제적 효과를 종합적으로 분석하여 골프장 건설이 향후 농촌지역에 미치는 '사회경제적 영향'과 이를 통해 나타난 문제점과 개선방안을 제시하는데 있다.³⁾



그림1. 골프장건설 배치계획도

표1. 골프장건설 사업계획 개요.

도입기능	체육시설공간	편익·휴식
도입활동	- 골프시설	- 편익시설 - 휴식시설
주요시설	- 회원제 27홀 - 일반대중 9홀	- 클럽하우스 - 관리동
세부시설	- 티 / 그린 - 웨어헤어 / 러프 - 연습그린	- 클럽하우스/티하우스 - 스타트하우스 - 관리동
주요 테마	- 골프, 휴양	- 편익·휴식

2. 골프장 수요와 공급 추세분석

완전 매수하여 주민제안을 통한 사업계획서를 거창군에 제출하였으나, 지역주민의 반대 및 업체의 내부 문제로 사업을 포기하고, 2006년 현재 B업체에서 다시 지역주민과 일부 의견수렴을 통해 개발내용을 일부 축소하고, 주민의 요구조건을 일부 수용하여 군계획위원회를 통과하여 법적 절차를 밟고 있는 중이다.

- 3) 골프장 건설시 가장 중요하게 다루어져야 할 사항은 환경부분이지만 법적 절차에 따라 사업이 진행되고 있고, 본 연구의 초점이 '사회경제적 영향'에 맞추어져 있기 때문에 의견수렴을 통한 군민의 정서 등에서 환경에 대한 인식정도만 파악하였다.

골프장은 일반대중의 소비문화와 매우 밀접한 관계를 가지고 있다. 1980년대 중반까지는 경기침체, 물가안정을 위한 과소비추방 운동 등과 특권층의 소유물로 인식하는 경향이 있었기 때문에 1985년 25개에 불과하였다.

표2. 국내 골프장 운영 및 건설 추진현황

구분	서울	부산	대구	인천	광주	대전	울산	경기	강원	충북	충남	전북	전남	경북	경남	제주	
총계	개	262	4	4	2	3	2	3	108	29	15	9	10	13	17	11	32
	회원	172	2	4	1	1	1	2	75	16	11	7	5	8	11	10	18
	대중	90	2	0	1	2	1	1	33	13	4	2	5	5	6	1	14
운영	개	181	3	3	2	3	2	1	91	18	9	6	4	6	10	8	15
	회원	126	2	3	1	1	1	1	67	8	8	5	2	5	5	8	9
	대중	55	1	0	1	2	1	0	24	10	1	1	2	1	5	0	6
건설	개	68	1	1	1	1	1	15	10	6	3	5	7	4	3	11	11
	회원	40	1	1	1	1	1	8	7	3	2	3	3	1	2	6	5
	대중	28	0	0	0	0	0	7	3	3	1	2	4	2	1	5	6
미착공	개	13	0	0	0	0	0	2	1	0	0	0	0	0	0	0	6
	회원	6	0	0	0	0	0	2	1	0	0	0	0	0	0	0	3
	대중	7	0	0	0	0	0	0	0	0	0	0	0	0	0	0	3

자료: 한국골프장경영협회 2004.

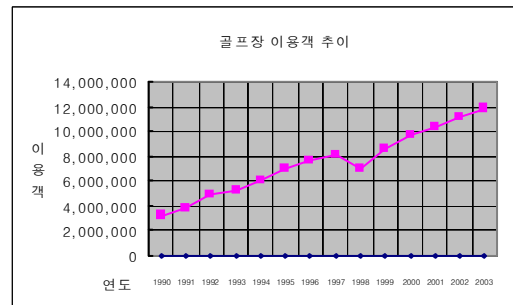


그림2. 90년도 이후 골프장 이용객 추이

그러나 1986년 아시안게임, 1988년 올림픽게임 등 국제화와 국민소득의 급격한 증대로 인하여 레저패턴의 변화를 가져왔다. 따라서 1990년도 기준으로 55개로 1985년 대비 100%의 증가를 가져왔다. 또한 2000년대 들어오면서, 여가시간의 증대와 골프의 대중화, 경기부양을 위한 각종 조치 등으로 골프장의 급격한 증가를 가져와 1985년의 25개보다 700%이상 증가하여 2003년말 현재 182개에 이르고 있다. 표2에서 보는 바와 같이 현재 건설 중인 골프장이 68개, 미착공된 골프장이 13개로 총 262개에 이르고 있다.⁴⁾

- 4) 본 연구의 골프장개발 계획된 주요동기를 보면, 표 2에서 보는 바와 같이 경남에는 현재 운영 중인 골프장인 8개에 불과하며, 현재 건설 중에 있는 것까

그리고 골프장 이용객수의 추이를 그림2에서 살펴보면, 회원제 골프장을 기준으로 1983년 1,152,405명에서 2003년 11,733,670명으로 20년만에 1천만명이나 더 늘어나 골프 대중화가 급속히 진전되고 있음을 알 수 있다.

표3. 향후 국내 필요 골프장 이용객 전망

구	분	단위	2003	2004	2005	2006	2008	2010
A.골프장이용객수	합계	천명	15,128	16,389	18,099	20,107	23,213	24,754
	회원제		11,274	12,063	13,149	14,201	15,655	16,286
	퍼블릭		3,711	4,156	4,780	5,736	7,388	8,298
	준골프장		143	170	170	170	170	170
B.15세 이상 인구	명	37,848	38,567	38,943	39,348	40,210	41,042	
C. 비중(A+B)	개소	(40.0)	(42.5)	(46.5)	(51.1)	(57.7)	(60.3)	

자료:서천별, 레저백서2004, 한국레저산업연구소, 2004.

또한 골프장 이용객수에 대한 전망을 『한국레저산업연구소』에서 분석한 내용을 표3에서 살펴보면, 2006년에는 2,011만명, 2010년 2,475만명에 달해 2003년보다 63.6% 증가할 것으로 전망하였다. 여기에서 연간 활동회수가 2003년 5.3회에서 2010년 6회로 점차 늘어난다고 가정할 경우, 골프인구는 2003년 285만명에서 2004년 304만명 그리고 2010년 413만명으로 늘어날 것으로 전망하였다. 결과적으로 우리나라는 이러한 추세를 감안해 볼 때, 골프장이 지속적으로 요구될 것으로 예측된다.

3. 사회적 영향분석

1) 개발입지의 적합성

사업예정부지는 경남 거창군 신원면 덕산리 산 19번지 일원으로 총 부지규모는 2,822,515km²이다. 이 부지의 영역은 정상부의 청연마을에서부터 군도16호선이 연결되는 지방도1034호선의 윗마을에 해당되는 내동마을까지 감악산자락에 형성하고 있다. 그리고 토지이용 현황을 살펴보

지 포함하면, 11개에 불과하다. 더욱이 골프 이용객 대비 가장 적은 골프장을 소유한 도가 되어 골프장의 공급이 많이 요구되고 있다. 또한 신원 골프장이 사업계획서 대로 건설·운영되는 2010년 이후에는 이용객이 우리나라 전체인구에 10%정도 예상된다는 가정 하에 개발계획이 수립된 것으로 판단된다.

면, 임야가 13개 필지 2,812,062m²이고, 답이 14개 필지 10,215m², 전이 3필지 238m²로 농경지가 발달 안된 전형적인 임야지역이다. 그리고 사업예정부지의 산지전용을 위한 임야 13개 필지 2,812,062m² 중 신원면 덕산리 산 13번지가 2,656,341m²로 사업예정부지 중 94.1%를 차지하며, 산지전용 대상인 임야 중 94.5%를 차지한다. 그리고 산 66번지 146,876m²는 공유지이고 나머지는 전부 사유지이다. 또한 임야 전체가 ‘준보전산지’로 『산지관리법』상 산지전용 제한을 받는 ‘보전산지’는 없는 것으로 나타났다.

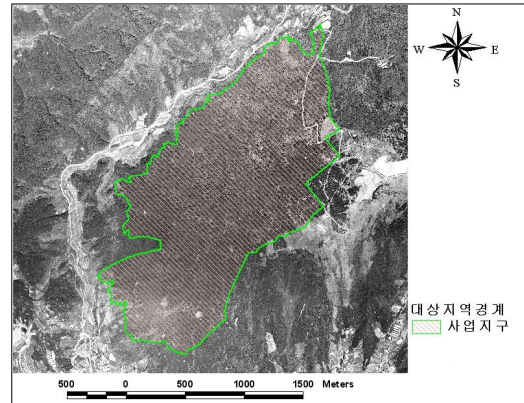


그림3. 사업예정부지(항공사진)

그리고 개발의 적합성을 분석해 보기 위해 『거창군의 지역개발계획』 차원에서 보면, 초기 지역개발계획안인 거창군 관광개발 기본계획(1996), 제2차 거창군 종합계획(1997)에는 신원 감악산 골프장 개발이 포함되어 있었으나, 2002년 제3차 경남권 관광개발계획에서 가조지구, 수월지구, 북상지구로 구분하여 계획이 수립되고 감악산지구는 계획에 반영이 안되어 골프장 도입에 대한 탄력을 잃게 되었다.⁵⁾ 따라서 신원 감악산 골프장 사업예정부지는 기 수립되었지만, 개발조건 등의 변경으로 인하여 수면 아래

5) 2004년 제3차 거창종합 개발계획에서는 제2차 거창종합 개발계획의 감악산 골프장 유치를 반영하였으나, 중간보고과정에서 가조지구에 골프장이 들어서므로 중복 투자될 경우, 위험부담이 있다는 이유로 가조 골프장을 먼저 시행해 본 이후 이 곳에 골프장을 유치하는 전략으로 수정되었다.

로 내려가 있는 상태이다.

그리고 입지의 적합성을 분석해 보기 위해 사업예정부지의 표고와 경사도, 향분석은 그림4, 그림5, 그림6과 같이 수행하였다.⁶⁾ 분석한 내용을 살펴보면, 표고는 430m에서 860m로 표고차가 430m정도 된다. 경사는 30°미만으로 주로 15°~20°사이가 전체 부지 중 40%정도 된다. 그리고 『도시계획시설의 결정·구조 및 설치 기준에 관한규칙(건설교통부령 414호)』에 의하면, 골프장 설치를 위한 토지의 형질 변경은 경사도 30°미만으로 하고 표고가 가장 낮은 지역을 기준으로 300미터 이하인 지역이 가능한데 경사도는 법적 기준에 만족하며, 표고기준은 사업예정부지의 90%정도 해당된다.

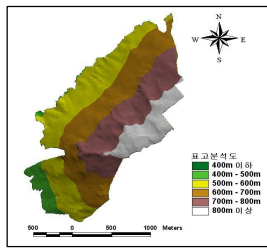


그림4. 표고 분석

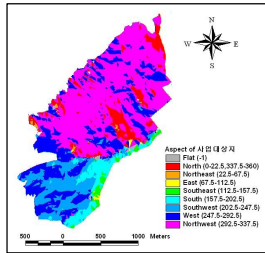


그림5. 향분석

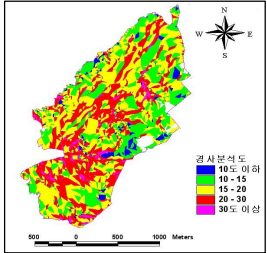


그림6. 경사도 분석

따라서 사업예정부지의 골프장 입지로서의 적합성은 일부 문제가 되는 토지에 대하여 제척시키고 나머지 부분에 대하여 개발될 경우, 입지로서의 법적 문제는 없는 것으로 판단된다.

2) 사회적 영향분석

사회적 영향분석을 위해 설문조사를 통한 사회적 인식을 분석하였다. 설문조사는 거창군내

6) 이 분석은 우선 거창군의 수치지도의 등고선에서 획득한 자료를 이용하였다. 추출된 자료는 2차원적이기 때문에 각 등고선과 지점표고(spot height)에 표고 값을 부여하여 모델작성에 필요한 3차원 자료를 만들어 그림과 같은 방법으로 TIN 모델, Grid 모델을 만들어 분석하였다.

거주하는 20세이상 성년을 대상으로 실시하였으며, 성별, 연령, 학력, 월소득, 거주지역, 거주기간, 직업등 설문일반⁷⁾과 거창군 골프장 유치에 관한 전반적인 내용, 그리고 신원 감악산 골프장 유치에 관한 내용 등 총 4개 영역으로 구분하여 설문내용을 구축하였다. 그리고 설문조사 기간은 2005년 2월 16일부터 2005년 2월 28일까지 『할당표본추출법(quota sampling)』에 의한 방문조사를 원칙으로 임했다.⁸⁾

골프장 건설은 최근에 들어와 지방재정이 열악한 지방자치단체를 중심으로 붐이 조성되고 있으며, 또한 해당지역 주민과 첨예한 대립을 하는 곳이 적잖이 있다. 골프장 건설에 따른 이해당사자의 골프장에 대한 올바른 지식이 필요한데, 현재 골프장 이용인구가 소수이고, 매스컴에서 나오는 유명선수에 대한 열광, 환경문제 등에 대한 논의만 있을 뿐 구체적인 지식이 없는 상태이다. 따라서 이러한 관점에서 골프장 건설에 따른 지식습득정도 와 찬반 의견을 그림 7, 그림8에서 보는 바와 같이 조사하였다.

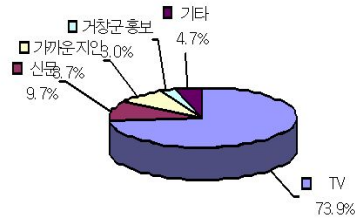


그림7. 골프장에 대한 지식습득 방법

7) 설문조사자의 성별은 남(66.3%), 여(33.7%). 연령은 20대(14.0%), 30대(23.0%), 40대(21.7%), 50대(20.7%), 60대이상(20.7%). 학력 국졸이하(5.3%), 중졸(15.3%), 고졸(44.3%), 대졸이상(35.0%). 거주기간 2년미만(2.0%), 2-5년(3.0%), 5-10년(4.3%), 10-20년(13.3%), 20년이상(77.3%), 직업은 농업관련(30.3%), 행정관련(8.7%), 사무관련(8.3%), 상업관련(10.3%), 서비스관련(13.3%), 생산관련(3.0%), 운수관련(1.7%), 학생(3.3%) 기타(12.3%)로 조사되었다.

8) 모집단은 거창군으로 하고 행정구역인 1개 읍과 11개 면에 거주하는 상주인구비로 표본을 할당하여 표본을 추출하였다. 다만, 신원면 당해 주민은 별도의 40부를 할당하여 전체 표본 300부에 포함시켜 설정하였다.

골프장에 대한 지식습득 방법은 설문조사대상자 중 TV를 통해서가 222명(74%)으로 대부분을 차지하고 있는 것으로 조사되었고, 거창군의 홍보에 의한 골프장 지식습득은 매우 작은 것으로 조사되었다. 따라서 TV와 같은 대중매체로서는 골프장에 대한 정확한 지식을 습득할 수 없음을 보여준다. 만약 농촌지역에서 골프장 개발이 올바르게 수용하기 위해서는 골프장이 들어서는 지역의 이해당사자를 대상으로 지속적인 교육과 홍보, 사례견학 등을 통하여 이해의 폭을 넓히는 것이 중요한 것으로 판단된다.

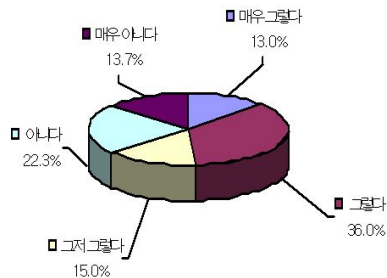


그림 8. 골프장 유치에 대한 찬반 의견
표 4. 지역별 유치 찬반의견 (단위: 명, %)

구 분	매우 긍정	긍정	보통	부정	매우 부정	합계
거창읍	34 24.3%	45 32.1%	36 25.7%	18 12.9%	7 5.0%	140 100.0%
주상면	4 44.4%	1 11.1%	4 44.4%	0 0.0%	0 0.0%	9 100.0%
웅양면	5 50.0%	3 30.0%	2 20.0%	0 0.0%	0 0.0%	10 100.0%
고제면	5 71.4%	0 0.0%	1 14.3%	1 14.3%	0 0.0%	7 100.0%
북상면	4 57.1%	2 28.6%	1 14.3%	0 0.0%	0 0.0%	7 100.0%
위천면	5 45.5%	3 27.3%	3 27.3%	0 0.0%	0 0.0%	11 100.0%
마리면	4 44.4%	1 11.1%	3 33.3%	1 11.1%	0 0.0%	9 100.0%
남상면	3 25.0%	4 33.3%	1 8.3%	3 25.0%	1 8.3%	12 100.0%
남하면	4 50.0%	0 0.0%	3 37.5%	1 12.5%	0 0.0%	8 100.0%
신원면	9 22.5%	7 17.5%	2 5.0%	15 37.5%	7 17.5%	40 100.0%
가조면	4 10.0%	16 40.0%	9 22.5%	11 27.5%	0 0.0%	40 100.0%
가북면	2 28.6%	2 28.6%	1 14.3%	2 28.6%	0 0.0%	7 100.0%
전 체	54 18.0%	102 34.0%	62 20.7%	63 21.0%	19 6.3%	300 100.0%

주: 신원면과 가조면은 골프장 유치지역임

그리고 골프장 유치에 대한 찬반 의견을 조사해 본 결과 설문조사대상자 중 골프장 유치에 매우 긍정적인 의견은 54명(18.0%)이고, 유치에 긍정적인 의견은 102명(36.0%)으로 나타난 반

면, 반대로 골프장 유치에 매우 부정적인 의견은 19명(6.3%), 부정적인 의견은 63명(21.0%)으로 나타났다. 또한 찬성도 반대도 아닌 유동적인 의견은 62명(20.7%)으로 나타났다. 여기에서 알 수 있는 것은 골프장 유치하는 것에 대하여 부정적인 의견은 27.3%에 불과한 반면, 긍정적인 의견은 54%로 반대보다 2배정도 높게 나타나고 있어 거창군민들은 골프장 유치에 긍정적으로 인식하고 있는 것으로 볼 수 있기 때문에 골프장 유치는 어느 정도 타당성을 가진다고 볼 수 있다. 하지만, 표 4에서 보는 바와 같이 이해당사자인 신원면의 경우, 긍정적인 의견이 40%정도인 반면, 부정적인 의견이 55%정도로 타 지역과 비교해보면 부정적인 의견이 상대적으로 높게 나타나고 있어, 해당지역 지역주민의 정서는 골프장 유치에 부정적으로 인식하고 있다.

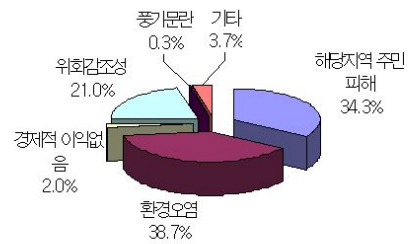


그림 9. 골프장 유치의 걸림돌에 대한 의견

그렇다면 그림 9에서 보는 바와 같이, 골프장이 유치되는 것에 가장 걸림돌이 되는 것이 무엇인가? 라는 질문에 설문조사대상자 중 환경오염을 통한 생태계 파괴가 116명(36.0%)으로 가장 높게 인식하고 있었으며, 그 다음으로 해당지역 주민의 피해를 줌으로 103명(34.3%)으로 나타났고, 그 다음은 부익부, 빈익빈에 따른 위화감조성이 63명(21.0%), 기타 소수의견으로 경제적 이익이 없으므로 6명(2.0%), 풍기문란 등과 같은 치안문제가 1명(0.3%), 기타 순으로 나타나고 있다. 따라서 설문조사대상자 중 골프장 유치에 가장 우려하는 것이 골프장 건설에 따른 주변의 환경오염을 통한 생태계 파괴와 해당지역 주민의 피해를 가장 높게 인식하고 있었다. 또한 부익부, 빈익빈에 따른 위화감조성도 21%

정도 나와 골프가 아직 대중 스포츠가 아니라, 부유층의 스포츠로 인식하는 경향이 있다.

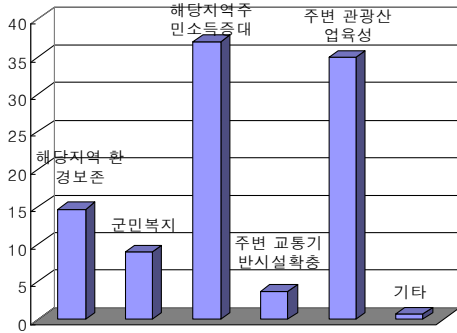


그림 10. 골프장이 유치될 경우, 지역에서 가장 관심을 가지고 추진해야 할 사항

그리고 그림 10에서 보는 바와 같이 골프장개발에 따른 지역에서 가장 관심을 가지고 추진해야 할 사항은 무엇인가? 라는 질문에 설문조사 대상자 중 해당지역주민의 소득증대가 111명(37.0%)으로 가장 높게 나타나고 있고, 그 다음으로 주변의 관광자원과 연계하여 관광산업육성이 105명(35.0%)으로 나타나고 있고, 그 다음으로 해당지역 환경보존은 44명(14.7%), 주민복지 27명(9.0%) 순으로 나타나고 있다. 결국, 골프장유치와 관련해서 설문조사대상자는 대체로 해당지역 주민에게 소득증대에 가장 관심을 표명했으며, 골프장하면 가장 민감하게 작용하는 환경문제는 의외로 14.7%정도에 불과했다.

실제적으로 해당지역에 골프장이 들어설 경우, 환경문제도 중요 하지만 해당지역 주민들의 소득증대를 위해 일자리 제공과 더 나아가 골프장과 주변 관광자원을 연계한 관광산업을 육성함으로써 해당지역 소득증대가 환경문제를 우선하는 것으로 나타났다.

또한 그림 11에서 보는 바와 같이 골프장유치와 관련해서, 만약 해당지역에서 골프장이 건설되면, 해당지역을 위해 어떠한 방향에서 이익을 주어야 하는가? 라는 질문에 설문조사대상자 중 해당지역주민을 골프장에 정규직, 또는 비정규직으로 일자리 제공과 같은 소득증대가 171명

(57.0%)으로 가장 높게 나타나고 있고, 그 다음으로 주거환경개선 55명(18.3%)으로 나타나고 있고, 그 다음으로 골프장 건설로 인해 주변 환경오염이 됨으로 보상금지급이 33명(11.0%) 순으로 나타나고 있다.

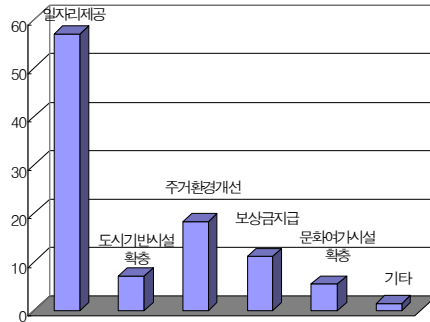


그림 11. 신원 감악산 골프장 유치될 경우, 해당지역 주민들을 위한 이익의 방향

결국, 앞서 그림 10의 골프장 유치와 관련된 지역에서 가장 관심을 가지고 추진해야 할 사항과 연계하여 57.0%정도가 해당지역 주민에게 일자리를 제공하여 소득증대를 주어야 한다는 의견을 가장 높게 나타냈다. 이와 더불어 주거환경개선, 보상금지급, 기반시설확충이 응답하고 있어, 실제적으로 해당지역에 골프장이 들어설 경우, 유치되는 골프장에 해당지역 주민들을 위한 일자리가 제공될 수 있도록 직·간접적으로 보상이 되어야 할 것으로 판단된다.

3) 경제효과 분석

골프장건설에 따른 경제효과는 『건설과정』과 『운영과정』에서 발생한다. 골프장 건설과정에서의 지역경제 파급효과는 표 5에서 보는 바와 같이 감악산 골프장 개발계획에서 제시한 골프장 건설 공사비 550억 중, 지역의 건설경기 부양효과는 최대 330억원에서 최소 165억원정도 효과가 있는 것으로 추정된다.⁹⁾ 더 나아가 표 6에서

9) 거창지역 건설관련 업체와 골프장의 하청 등의 비율을 고려하여 볼 때, 거창지역 건설관련 업체에서 수행 가능한 범위는 최대 60%에서 최소 30%정도 예상되는 것으로 분석되었다. 이 근거로 지역 건설

보는 바와 같이 건설 부양효과에 산업연관표상 건설업 생산유발효과를 적용해 본 결과, 최고 656.7억에서 최저 328.4억정도로 평균 492.6억원 정도의 거창지역 경제 부양효과가 있는 것으로 예측되었다. 이로 인한 일자리 창출은 표7에서 보는 바와 같이 최고 138개에서 최저 69개정도로 평균 104개 정도의 예측된다.

표5. 신원 감악산 개략공사비 추정 내역

구 분	공사비(억원)			거창지역 참여 가능 업체
	공사비(백만원)	비율(%)	노무비(총공사비 중 노무비가 차지하는 비중)	
토목공사비	31,000	56.4	12,400(40%)	토목공사업체, 레이크공사업체, 전도공사업체, 상하수도공사업체 등
건축공사비	5,900	10.7	2,500(42%)	건축업체
조경공사비	3,300	6.0	1,500(50%)	조경업체
전기통신공사비	2,700	4.9	1,300(48%)	전기통신업체
기타 경비	12,100	22.0	5,900(49%)	설계업체, 오수처리업체, 등
합 계	55,000	100.0	23,650(43%)	

주: 공사비 합계는 개발모델 업체에 제시한 공사 550억을 본 공사비와 유사한 국내 골프장 건설공사비(설계공사비 기준) 근거로 추정하여 작성

표6. 건설과정에서 거창지역 경제 부양효과

건설경기 부양효과	금액(억원)	산출근거	비고
최대 효과	656.7	○ 330억×1.990* = 656.7억원	*산업연관표상 건설업 생산유발효과 계수: 1.990
최소 효과	328.4	○ 165억×1.990* = 328.4억원	
평균	492.6		

표7. 건설과정에서 거창지역 고용 창출효과

고용효과	일자리(개)	산출근거
최대 효과	138	○ 141.9억 / (85,900원×299일×4년) = 138개
최소 효과	69	○ 70.95억 / (85,900원×299일×4년) = 69개
평균	104	

* 건설업 일반직종 1일 평균 임금: 85,900원
* 년평균 근무일수: 2,390시간/8시간 = 299일
* 평균 건설공사기간: 4년(제시된 공사기간)

그리고 운영과정에서의 경제효과를 분석해 보면, 우선 대한상공회의소에서 작성한 『골프장 건설의 경제적 파급효과와 정책시사점(2004)』에서 제시한 1개의 골프장 소비유발효과는 199.6억, 부가가치 창출효과는 93.2억을 제시하였다.

부양효과를 추정하였음.

이에 준하여 신원 감악산 골프장은 운영과정에서 이 정도의 경제효과는 없다고 할지라도 숙박업, 요식업, 관광업 등 관련 산업에 상당한 경제효과가 있을 것으로 추정된다.¹⁰⁾

거창군 재정과 관련이 있는 지방세의 경우, 표11에서 보는 바와 같이 현재 기준으로 보았을 때는 연간 7~8억정도 예상되나, 정부의 골프장 건설 활성화 대책 등으로 기인하여 차후 세율이 크게 감소하여 연간 5억내외가 될 것으로 예측된다.¹¹⁾ 결국, 감악산 골프장 건설사업은 직·간접적으로 지역경제에 대한 파급효과가 크므로 개발의 실효성이 클 것으로 판단된다.

표8. 1개 골프장의 세금 추정(단위: 백만원)

구 분	금액	산출근거
국세	24.9	○ 3,923억원 / 157.5개 = 24.9억원
지방세	6.5	○ 1,019억원 / 157.5개 = 6.5억원

비 고

- 대상 골프장수 : (165-4-7/2) = 157.5개
- 군골프장 4개 제외, 02년중 설립된 골프장 7개는 1/2개로 산정
자료: 대한상공회의소, 골프장 건설의 경제적 파급효과와 정책시사점, 2004, 관련내용 발췌하여 정리함.

표9. 정규요원 고용계획(단위: 명)

직 종	정직	일반직	계	비고
중역	4		4	사장, 상무, 이사, 감사
부장	2		2	
과장	4		4	총무, 관리, 영업, 운영
직원(남)	20		20	
직원(여)	10		10	
일반직(남)		25	25	
일반직(여)		50	50	
계	40	75	115	

그리고 당해지역 주민의 소득과 직·간접적으로 관련이 있는 일자리 창출은 골프장 개발사와의 의지와 협약 등에 따라 달라질 수 있다. 하지만, 골프장의 특정한 정규직 일부와 비정규직의 대부분은 해당지역에서 수급해야 하므로,

10) 골프장 운영과정에서의 경제적 파급효과는 1개 골프장이 연간 199.6억원내외의 소비유발효과가 있는 것으로 예측하였지만, 실제적으로 신원 감악산 골프장이 개발에 따른 정확한 소비유발효과는 건립 후 면밀한 분석후 가능할 것으로 본다.

11) 2004년 문화관광부의 "골프장 건설규제 개선방안"을 보면, 중과세되고 있는 지방세를 대폭 낮추는 안이 포함되어 있어, 이 개선방안이 시행될 경우 지방세율이 30~40%정도 감소되는 것으로 나왔다.

표9, 표10와 표11를 상호비교 분석해 보면, 당해 지역주민들을 위해 정규직은 50~100명 내외, 비정규직으로는 일용직이 하루 30~40명 내외, 캐디가 100명 내외의 고용창출이 예측된다.

표10. 비정규요원 고용계획(단위: 명)

직종	소요인원	비고
하우스캐디	150	평일, 상주인원
일반캐디	200	주말 캐디
현장일용 (환경관리)	5,000	년간 소요 연인원
접초제거인부	45,00	년간 소요 연인원

표11. 홀별 골프장 고용규모 추정

직종	18홀	27홀	36홀	비고(기준)
정규직	65명	97명	130명	○ 1홀당 고용기준 - 정규직 : 3.6명
일용직	20명/일	30명/일	40명	- 일용직 : 1.1명
캐디	80명	122명	162명	- 캐디 : 4.5명

주: 대한상공회의소에서 추정한 골프장 고용규모 추이를 참조하여 작성

4. 결론

본 연구는 거창군 신원면 감악산 골프장 개발계획 모델로, 농촌지역의 사회경제적 영향에 대하여 분석해 보았다. 이 골프장 개발계획은 거창군의 상위계획과 의견수렴 등 사회적 면에서는 일부 부정적 요소를 가지고 있으나, 경제적인 면에는 긍정적인 요소를 가지고 있으며, 또한 사회적 면에서는 환경문제에도 민감하게 반응하고 있으나, 그것보다는 해당지역 주민의 피해의식 및 개개인의 이익에 많은 비중이 주어져 환경문제보다 더 비중을 두고 있는 것을 알 수 있었다. 아무튼 이와 같은 개발모델의 골프장이 건설되는 농촌지역은 지역적 여건과 상황에 따라 많은 차이가 있을 수 있지만, 골프장 건설에 따른 사회적 인식은 어느 정도 유사할 것으로 판단된다.

따라서 본 연구를 통하여 농촌지역의 골프장 개발 사업은 다음과 같은 문제점이 도출될 수 있으므로, 차후 이에 대한 구체적인 연구와 개선이 있어야 할 것으로 본다.

첫째, 골프장개발이 경제적 파급효과가 크다고 할지라도, 골프장은 주요 도시계획시설이므로 도시계획시설을 결정을 하기 위해서는 해당지역의 농촌지역 현실과 여건을 충분히 검토한 이후, “상위 지역개발계획에 통합”되어야 한다.

상위계획에서 배제되어 있다면, 개발에 따른 해당지역 및 주변지역 악영향에 대한 지역개발 전체차원에서 판단이 불명확하게 되어, 개발전후로 많은 문제점을 야기할 수 있다.

둘째, 골프장개발에 앞서, 이해당사자의 골프장에 대한 기본적인 지식과 정보를 획득하기 위한 “교육·홍보 프로그램”이 있어야 할 것으로 판단된다. 설문조사에서 나타났듯이 골프장에 대한 지식정도는 매우 빈약하므로, 이로 인해 많은 문제점이 지적되고 있기 때문에 해당지역 골프장개발에 따른 이해득실을 정확히 파악하기 위한 기본적인 소양이 필요하다.

셋째, “골프장개발 협의체” 구성이 필요하다. 설문조사에서 나타났듯이, 골프장 건설의 사회적 이슈가 되는 환경문제보다는 해당지역주민의 피해의식, 소득과의 관계 등 건설에 따른 개인 이익에 더욱더 관심을 가지고 있는 것으로 나타났다. 따라서 골프장개발 사업은 근본적으로 해당지역주민의 원만한 합의 도출과정에서 수행되어야 할 것으로 판단되며, 이를 위해 주민들의 요구사항 파악, 분석, 상호이해와 조정을 수행할 수 있는 업체관계자, 전문가집단, 군관계자, 주민대표 등의 ‘골프장개발 협의체 구성’이 요구된다. 이를 통해 개발적정성 및 조정, 자문 및 관리·감독 등 개발전후의 충분한 사전검토가 지속적으로 수행될 수 있도록 구체적인 법제화가 요구된다.

참고문헌

1. 보한산업(주), 신원 감악산 골프장 사업계획서, 2004.
2. 경남발전연구원, 거창 감악산 골프장 조성사업에 대한 예비 타당성 검토, 2004.
3. 거창군, 거창군 관광개발 기본계획, 1996.
4. 거창군, 제3차 거창군 종합계획, 2003.
5. 경상남도, 제3차 경남권 관광개발계획, 2002.
6. 대한상공회의소, 골프장 건설의 경제적 파급효과와 정책시사점, 2004.
7. 서천범, 레저백서 2004, 한국레저산업연구소, 2004.
8. 한국골프장경영협회, 올바른 골프장 이해, 2003.
9. 골프장 250개 허가시대 대응전략 세미나집, GMI골프디자인, 2004.