

# 特殊學級の 配置計劃에 관한 建築計劃的 研究

## A Study on the Location of Special Classes in Elementary and Middle Schools

최 병 관\*

Choi, Byung-Kwan

### Abstract

The purpose of this study is to establish fundamental standards of architectural planning concerning special class facilities in order to offer the basic information on the appropriate location of the special classroom by looking at the relationship between contacting activities and the existing location.

In this sense, this study deals with appropriate special class facilities corresponding to the various characteristics of children's handicap, the contacting activities of special children with ordinary children and finally proper environment for the mainstreaming education which special education pursues..

키워드 : 특수학급, 통합교육, 장애특성, 교류활동, 특수학급의 배치

Keywords : special classes, the mainstreaming education, the characteristics of handicap, contacting activities, the Location of Special Classes

## 1. 서론

### 1.1 연구의 목적

우리나라의 근대적 특수교육의 소개는 19세기말 개화운동의 전개와 함께 1881년 신사유람단의 귀국 보고서인 일본문견사건과 1896년 서유견문에서 일본과 구미의 특수교육에 대한 지식을 접하면서 이루어졌다.

근대적 특수교육의 성립은 1894년 5월에 선교사인 로세타 셔우드 홀(Rosetta Sherwood Hall) 여사가 평양에서 개인지도로 점자교육을 시작한 것이 특수교육의 기원이 되었다. 그 이후 홀여사에 의해서 1900년부터 정진여학교 내에 맹여아를 위한 특

수학급을 설치하여 학교교육의 일환으로 특수교육이 시작되었고 그 이후 특수학교로 발전되었다.<sup>1)</sup>

1910년 일제 강점기 이후에 공교육에서 특수학급이 설치된 것은 1937년에 동대문 초등학교에 양호학급이라는 명칭으로 최초로 설치되었으며 교사동의 단부에 배치되었다. 그러나 현재까지도 특수학급은 학습공간을 마련한다는 차원에서 이루어졌으며 교사동의 단부에 배치하는 것이 일반화 되어왔다.

특수교육의 일환으로 설치된 특수학급이 공교육의 면모를 갖추면서 양적 확대와 더불어 시설적인 측면과 제도·운영적인 측면에서 다양한 시도와 더불어 많은 발전이 이루어져 왔다.

\* 정희원, 공주대학교 건축학부 교수, 공학박사

1) 대한특수교육학회편, 한국특수교육백년사, 도서출판 특수교육, 1995. 5

또한 특수학급의 시설 및 설비적인 측면에서도 장애인 복지 차원에서 많은 지원으로 교과활동을 위한 학습공간은 질적 측면에서 향상된 것도 사실이다.

시설측면에서 학교 내에서 특수학급의 배치에 관한 문제점을 살펴보면 장애 학생들의 교류활동의 측면을 고려하기보다는 관리·운영이 용이한 교무실 등 관리실에 가까운 곳에 배치하거나 일반학급과는 분리된 곳에 배치하여 학교 내에서 특수학급이 통합교육 목적에 부적합 곳에 배치하고 있는 것이 현 실정이다.

따라서 본 연구는 장애 학생의 정상 학생과의 교류활동을 통한 사회통합을 위하여 초등학교 및 중학교에 병설·운영되고 있는 특수학급 학생의 교류활동을 활성화하기 위해서 장애 특성 및 운영방식에 적합한 특수학급의 배치를 위한 건축계획적인 지침을 구하는 것이 목적이다.

### 1.2 연구의 내용 및 방법

본 연구의 목적을 위해서 일반 학교 내에 병설된 특수학급의 장애 학생(이하 입급 장애학생<sup>2)</sup>)이 학교생활 중에서 정상 학생의 교류활동을 관찰 조사를 통하여 특수학급 학생의 교류활동의 특성을 분석하고 공간과의 인과관계를 파악하여 교류 활성화를 위한 특수학급의 배치에 대한 계획적 지침을 구하고자 한다.

본 연구는 다음과 같이 진행하였다.

① 특수학급의 관리·운영, 시설, 입급 장애학생의 특성을 파악하기 위하여 서울시 소재 초등학교와 중학교에 병설된 특수학급을 대상으로 기초 조사를 실시하였다.

② 특수학급 장애 학생들의 등교부터 하교까지 하루 동안의 학교생활 중에서 정상 학생과의 교류를 관찰 및 추적 조사하여 장애 학생 개인별로 교류활동을 정리하였다.

③ 특수학급의 물리적 측면과 운영적 측면, 입급 학생들의 장애 특성을 파악하였다. 이를 바탕으로 특수학급 학생들의 교류활동 특성을 분석하고, 이를 공간과의 대응관계를 분석하여 교류활동에 영향을 미치는 요인을 추출하였다.

④ 교류활동에 영향을 미치는 요인들을 도식화하여 특수학급의 배치에 대한 계획적 지침을 제안하였다.

특수학급의 실태 조사를 위하여 서울시 소재 86개교, 156개 학급의 시설현황과 운영방식, 입급 장애 학생의 장애특성을 파악하였다.<sup>3)</sup> 특수학급 장애 학생들의 교류활동을 파악하기 위하여 1차 조사대상 특수학급 학생들 중에서 시설과 운영방식, 장애 특성을 반영한다고 판단되는 학생을 선정하였다. 조사는 초등학교 44명, 중학교 29명을 대상으로 개인별 추적 조사를 실시하였다.

표 1. 조사의 개요

	조사 내용	조사 대상
조사 I	<ul style="list-style-type: none"> <li>• 학생의 장애 정도 및 종류</li> <li>• 학급편성 및 운영방식</li> <li>• 특수학급 배치, 평면</li> </ul>	<ul style="list-style-type: none"> <li>• 조사 학급 156학급</li> <li>- 초등학교 105개 학급</li> <li>- 중학교 51개 학급</li> <li>• 조사 학생 1,339명</li> </ul>
조사 II	<ul style="list-style-type: none"> <li>• 1일 교류활동 추적조사</li> <li>• 교사와의 면담조사</li> <li>- 실태조사 관련 내용</li> </ul>	<ul style="list-style-type: none"> <li>• 조사 학생 73명</li> <li>- 초등학교 44명</li> <li>- 중 학교 29명</li> </ul>

## 2. 특수학급의 일반적 특성

### 2.1 조사대상 특수학급의 운영방식

조사대상 특수학급의 운영방식은 크게 특수학급 학생들의 장애 특성과 학생들의 능력과 특성에 따라서 시간제, 부분 전일제, 전일제로 운영되고 있으며, 운영방식은 학급 전체를 단위로 적용하기 보다는 개인의 장애 및 학습능력에 따라 차별적으로 운영되고 있다.

학생 개개인들은 시간제 77.4%, 전일제 12.6%, 부분전일제 10% 비율로 수업을 받고 있는 것으로 나타났다. 전체 학생 중에서 약 1/3의 학생이 학습활동의 대부분을 특수학급에서 이루어지고 있고 나머지 2/3의 학생들은 원적학급인 일반학급에서 일반학생들과 함께 수업을 받고 있다.

전체적으로 초등학교의 경우 시간제, 전일제, 시간+전일제, 전일+시간제, 능력별 등 여러 형태의 운영방식을 취하고 있으나, 중학교의 경우는 주로 시간제로 운영되고 있다.

2) 입급 장애 학생 : 특수학급에 편성된 장애 학생을 말하며, 일반 학교에서 특수학급에 편성되어 있지 않은 장애 학생과 구별하기 위하여 사용함

3) 조사대상 학교 및 학생에 대한 개요 및 특성은 한국교육시설학회지 제12권 제4호, 2005년 7월호를 참조.

표 2. 특수학급의 운영방식별 학생수 분포  
단위:명(%)

	시간제	전일제	부분전일제	합 계
초등학교	646(71.7%)	148(16.4%)	106(11.8%)	900
중 학교	90(88.8%)	21(4.8%)	28(6.4%)	439
계	1036(77.4%)	169(12.6%)	134(10%)	1339명

### 2.2 조사대상 특수학급 학생의 장애특성

특수학급 학생들의 일반적인 특성을 파악하기 위해서 각 학생을 장애종류 및 정도에 관해 내용을 정리하면 표3과 같다.

특수학급에 편성된 학생들은 장애 종류와 정도가 다양하고 중복 장애 학생도 상당수 포함되어 있는 것으로 나타났다.

표 3. 특수학급 학생의 장애분포  
단위:명(%)

	TMR	EMR	경계선	학습부진	정서장애	자폐	기타	합 계
초등	59 (5.4)	167 (19.6)	272 (20.3)	318 (45.4)	38 (9.1)	14 (2.2)	29 (2.2)	897 (100)
중등	60 (10.7)	178 (37.6)	100 (23.0)	75 (21.9)	11 (11.2)	8 (2.2)	10 (2.2)	442 (100)
계	119 (8.9)	345 (26)	372 (28)	393 (29)	49 (4)	22 (2)	39 (3)	1339

	시각장애	청각장애	지체장애	언어장애	특정학습장애	중복장애	합계
초등	2(0.4)	10(1.9)	8(1.5)	34(6.3)	16(3)	46(8.6)	116
중등	0	1(0.6)	3(1.5)	10(6.3)	5(2.8)	17(8.6)	36
계	2	11	11	44	21	63	125

교류활동 조사대상 학생들의 장애별 분포는 아래의 표4와 같다. 장애 학생의 특수학급 운영방식은 시간제가 가장 많은 73%정도인 53명이고, 부분전일제가 16명, 전일제는 4명이다.

표 4. 조사대상 아동의 장애분포  
단위:명(%)

	TMR	EMR	경계선	학습부진	정서장애	합 계
초등학교	9(20.5)	14(31.8)	9(20.5)	6(13.6)	4(9)	44(100)
중 학교	7(24.1)	12(41.4)	4(13.8)	4(13.8)	2(6.9)	29(100)
계	16(21.9)	26(35.6)	13(17.8)	10(13.7)	6(8.2)	73(100)

### 2.3 조사대상 특수학급의 시설 특성

#### 1) 특수학급의 위치

특수학급의 위치는 교무실이 있는 교사동을 주동, 그 이외의 교사동은 부속동으로 하였으며, 각 교사동 내의 위치에 따라서 중앙과 단부, 별동(학교 부지의 한 구석에 위치하며 한 건물에 다른 용도의 실들은 거의 없는 경우)로 구분하였다.

조사대상 특수학급의 위치를 정리하면 표5와 같으며 크게 5가지 유형으로 분류되며, 특수학급의 72.6%가 건물의 단부에 위치하는 것으로 나타났다.

표 5. 특수학급의 건물에서의 위치  
단위:명(%)

	주동단부	주동중앙	부동단부	부동중앙	별 동	계
초등학교	21(47.7)	6(13.6)	8(18.2)	5(11.3)	4(9.0)	44(100)
중 학교	14(48.2)	2(6.8)	10(34.4)	2(6.8)	1(3.4)	29(100)
계	35(47.9)	8(10.9)	18(24.7)	7(9.6)	5(6.8)	73(100)

#### 2) 특수학급의 소속군

조사대상 장애학급의 특수학급이 위치하는 층에 어떠한 성격의 실들이 위치하는지 그 소속군을 살펴보면 초등학교는 조사대상 학생의 학년보다 저학년 층에 위치하는 경우가 45.5%로 가장 많고, 그 다음으로 관리실군과 속한 경우가 29.5%를 차지하고 있다. 중학교는 특별교실군에 속하는 경우가 31%로 가장 많으며 저학년군에 24.1%, 나머지는 거의 비슷한 비율로 분포하고 있다.

표 6. 특수학급의 소속군의 분포  
단위:명(%)

	동학년군	저학년군	고학년군	특별교실군	관리실군
초등학교	4(9.1)	20(45.5)	1(2.3)	6(13.6)	13(29.5)
중 학교	4(13.8)	7(24.1)	4(13.8)	9(31.0)	5(17.2)
계	8(11.0)	27(37.0)	5(6.8)	15(20.5)	18(24.7)

#### 3) 특수학급의 인접실

특수학급에 인접한 실은 각 인접실 유형별로 크게 분포되어 있으며 특수학급의 한쪽편이 통로에 인접해 있는 경우가 약 81%를 차지하고 있었다. 그리고 한쪽편이 보통교실에 인접할지라도 다른 쪽은

표 7. 특수학급의 인접실의 분포 (단위: 명)

	일반+ 특수+ 특별	통로+ 특수+ 일반	통로+ 특수+ 특별	통로+ 특수+ 관리	특수+ 통로+ 일반	특수+ 통로+ 특별	특수+ 통로+ 관리
	A	B					
초등학교	12	4	3	9	8	6	2
중 학교	2	8	7	5	7	0	0
계	14	12	10	14	15	6	2

A: 특수학급이 통로에 인접하지 않은 경우  
 B: 특수학급이 통로에 인접한 경우

특별교실이나 통로이며, 보통교실 사이에 위치한 특수학급은 없었다.

### 3. 특수학급 학생의 교류활동 특성 분석

#### 3.1 교류활동의 속성

##### 1) 교류활동의 구분

특수학급 학생과 정상 학생 또는 장애 학생간의 교류내용을 다음과 같이 구분하여 조사·분석하였다.

##### ① 정적 교류활동

서로 대화를 한다. 서로 인사를 나눈다. 쉬는 동안 동화책, 만화책을 같이 읽는다, 함께 노래를 부른다 등의 행위

##### ② 동적 교류활동

유희, 이동, 신체적인 접촉을 통한 놀이 등의 행위

##### 2) 교류활동의 내용

교류활동의 구체적인 내용은 유희와 이동, 신변처리, 이야기, 식음, 관찰과 인사로 구분하여 살펴본 결과

과 장애종류에 크게 구애 없이 유희와 이동, 이야기가 주를 이루는 것으로 나타났다. 그러나 초등학교와 중학교의 학교급별, 장애별로 살펴보면 표 8과 같다.

중학교의 경우는 교류의 내용이 서로 이야기를 하는 경우가 많으나 초등학교의 경우는 유희와 단순한 이동이 높게 나타나고 있다.

초등학교의 경우는 나이가 어리기 때문에 장난을 많이 하고, 이동 중에도 사물이나 아동들에게 많은 관심을 보이는 반면, 중학교의 경우는 상대적으로 초등학교 학생에 비해 이야기를 하는 등의 정적인 활동이 많이 나타난다.

정서장애의 경우는 장애별 특성으로 초·중학교 학생 모두 개인적인 행동이 다른 장애에 비해 높게 나타나고 있다.

##### 3) 교류활동의 형태

조사대상 특수학급 장애 학생들의 교류형태는 ① 말한다(언어접촉), ② 신체 접촉만 한다, ③ 말과 신체접촉을 동시에 한다, ④ 혼자 행동한다 로 크게 4가지로 구분할 수 있으며 장애종류별 교류형태는 표 9와 같다.

표 9. 장애정도별 교류형태 (단위:행위수(%))

	TMR	EMR	경계선	학습부진	정서장애
언어접촉	46(17.2)	104(25.3)	36(22.0)	11(16.7)	3(4.7)
신체접촉	36(13.4)	20(4.9)	2(1.2)	2(3.0)	3(4.7)
언어+신체접촉	65(24.3)	47(11.4)	29(17.7)	12(18.2)	3(4.7)
혼자 행동	121(45.1)	240(58.4)	97(59.1)	41(62.1)	55(85.9)

표 8. 학교급별, 장애별 교류내용 (단위:%)

	장애정도	유희	이동	신변처리	주변정리	이야기	식음	관찰	인사	학업준비	물끄러미바라봄	기타
중 학교	TMR	40.5	18.9	2.7		24.3		5.4	2.7	2.7		2.7
	EMR	38.7	10.7	1.3	1.3	32.0	2.7	4.0	8.0	1.3		
	경계선	8.7	56.5			13.0	4.3	4.3	13.0			
	학습부진	50.0	25.0			25.0						
	정서장애			25.0					25.0		50.0	
초등학교	전체	42.7	24.7	4.7	2.2	12.8	1.5	3.5	5.4	1.0	1.0	0.5
	TMR	56.6	31.3	3.0	2.0	2.0		2.0	1.0	1.0		1.0
	EMR	35.1	27.7	8.5	6.4	9.6	2.1	3.2	6.4	1.1		
	경계선	52.9	17.6	11.8		2.9	2.9	2.9	8.8			
	학습부진	56.3	25.0	12.5		6.3						
	정서장애	42.9	14.3						14.3		28.6	
전체	47.9	26.8	6.5	3.1	5.7	1.1	2.7	4.2	0.8	0.8	0.4	

조사대상 장애 학생들 모두 혼자 있는 교류형태가 조사결과 가장 많은 거의 과반수를 차지하고 있었으며, 장애 정도가 경미할수록 혼자 있는 비율이 높게 나타났다. 특히 정서장애 학생의 경우는 장애 특성상 다른 학생과 교류가 어렵기 때문에 거의 혼자 지내는 경우가 많은 것으로 나타났다.

4) 교류활동의 대상

특수학급 장애학생 상호간의 교류와 정상학생들과의 교류로 나누어 분석함으로써 특수학급의 설치 목적이기도 한 장애학생과 일반학생들과의 통합교육의 실현정도를 가늠할 수 있다.

특수학급 장애 학생들의 정상 학생과의 교류활동을 살펴보면 교류대상을 정상 학생과 장애 학생으로 구분할 수 있다. 장애가 심한 TMR과 EMR의 장애 학생들은 정상 학생과 장애학생과의 교류 비율이 약간 차이는 있으나 비슷한 것으로 나타난 반면, 장애의 정도가 경미한 경계선이나 학습부진아들의 경우는 오히려 정상 학생들과의 교류 비율이 70 : 30으로 월등하게 적게 나타났다. 초등학교와 중학교의 학교급별 교류 비율은 큰 차이가 없는 것으로 나타났다.

이는 장애가 심한 TMR과 EMR 장애 학생은 자의식의 미발달 등 장애로 인해서 교류활동이 위축되지 않거나, 또는 정상 학생들의 적극적인 배려로 인해 학교생활에서 많은 도움을 받기 때문인 것으로 해석된다. 학습부진과 경계선 장애 학생들은 오히려 정상 학생들로부터 어느 정도는 소외받거나, 자발적으로 정상 학생들과의 교류를 기피하기 때문

표 10. 학교급별, 장애정도별 교류대상 (단위:%)

구분	장애 정도	장애 학생	정상 학생
초등학교	TMR	41.7	58.3
	EMR	56.8	43.2
	경계선	78.9	21.1
	학습부진	70.0	30.0
	정서장애	90.0	10.0
	계	58.0	42.0
중 학교	TMR	50.7	49.3
	EMR	44.5	55.5
	경계선	71.6	28.4
	학습부진	70.8	29.2
	정서장애	91.6	8.4
	계	54.8	45.2

인 것으로 판단된다.

5) 운영방식에 따른 교류형태

특수학급의 운영방식에 따른 장애 학생의 교류형태별 교류대상과의 접촉 빈도수를 백분율로 나타내면 표11과 같다. 특수학급의 장애 학생의 교류형태는 특수학급의 운영방식과 교류대상에 있어서 큰 차이를 보이고 있다.

전체적으로 운영방식별 교류형태와 교류대상을 살펴보면 전체적으로 교류형태는 운영방식에 관계없이 혼자 행동하는 교류가 가장 많은 비율을 차지하고 있다.

표 11. 운영방식별 교류대상 및 교류형태 (단위:%)

교류대상 형태	시간제			부분전일제			전일제		
	정상 학생	장애 학생	계	정상 학생	장애 학생	계	정상 학생	장애 학생	계
언어접촉	58.2	41.8	22.4	4.3	95.7	16.9	-	100	22.6
신체접촉	65.1	34.9	6.4	40.0	60.0	7.4	-	-	0
언어+신체접촉	40.7	59.3	13.5	19.3	80.7	21.0	-	100	35.5
혼자 행동	-	-	57.7	-	-	54.8	-	-	41.9
계	-	-	100	-	-	100	-	-	100

시간제 특수학급의 장애 학생들의 교류형태는 혼자 행동하는 것을 제외하고는 단순한 언어접촉이 가장 높고, 그 다음으로 언어와 신체접촉으로 조사되었다. 학교급에 관계없이 모든 장애 학생은 언어접촉과 신체접촉의 교류대상이 정상 학생이 많은 반면, 적극적인 교류형태인 언어와 신체접촉의 형태는 장애 학생이 많았다.

부분전일제의 경우는 모든 교류형태에서 장애 학생과의 교류가 정상 학생들보다 많이 나타났다. 그러나 전일제의 경우는 정상 학생들과의 교류는 관찰되지 않았으며 학교생활 중에서 정상 학생과의 접촉은 거의 이루어지지 않는 것으로 판단된다.

이상으로 특수학급의 운영방식에 따라서 교류형태에 많은 영향을 미치고 있는 것을 알 수 있으며, 학교생활에서 정상 학생과의 교류 기회를 확대할 수 있도록 방안 모색이 요구된다.

3.2 특수학급 시설에 따른 교류활동의 특성분석

1) 특수학급의 위치에 따른 교류활동의 특징

특수학급의 위치에 따른 장애 학생들의 교류활동

을 살펴보면 주동의 중앙에 위치할 경우 교류활동이 가장 활발하게 나타났으며, 부동의 단부에 위치하는 경우가 교류활동이 가장 적은 것으로 조사되었다.

초등학교의 경우 교류활동이 가장 활발한 주동중앙의 경우는 정상 학생들과의 교류활동도 원활한 것으로 조사된 반면 중학교의 경우는 주동단부에 위치하는 경우가 정상 학생과의 교류가 활발한 것으로 나타난다.

표 12. 특수학급의 위치에 따른 교류활동 (단위:%)

교류형태	위치	단부		중앙		별동
		주동 단부	부동 단부	주동 중앙	부동 중앙	
초등학교	언어접촉	18.9	16.3	26.8	22.5	35.7
	신체접촉	6.2	4.1	8.5	10.0	3.6
	언어+신체접촉	20.1	9.2	29.3	12.5	7.1
	혼자 행동	54.8	70.4	35.4	55.0	53.6
중학교	언어접촉	21.5	17.5	14.3	18.6	45.5
	신체접촉	6.3	5.8	10.7	8.6	
	언어+신체접촉	15.3	7.8	21.4	15.7	
	혼자 행동	56.9	68.9	53.6	57.1	54.5

2) 특수학급의 층수에 따른 교류활동의 특징

층수에 따른 교류활동은 초·중학교 모두 1층과 2층에 위치한 경우가 다른 층에 비하여 언어접촉이 높게 나타났다. 반면에 초등학교는 3층과 4층에 위치한 경우가 교류활동이 가장 활발하게 언어와 신체 접촉이 월등하게 높게 나타났으며, 이 경우 언어 접촉, 신체접촉의 경우, 주된 교류의 대상이 정상 학생인 것으로 조사되어 원격학급이나 일반학급이 위치함으로써 특수학급의 장애 학생들의 교류의 기회가 그 만큼 확대되는 것으로 생각된다.

표 13. 특수학급의 층수와 교류활동 (단위:%)

교류형태	층수	1층	2층	3층	4층
		초등학교	언어접촉	23.6	26.8
신체접촉	4.9		4.9	10.9	8.8
언어+신체접촉	7.3		15.4	36.4	25.2
혼자 행동	64.2		52.9	36.4	56.5
중학교	언어접촉	20.5	30.4	3.8	
	신체접촉	6.8	13.0		
	언어+신체접촉	14.7		7.7	
	혼자 행동	58.0	56.5	88.5	

3) 특수학급 인접실의 종류 따른 교류활동의 특징  
 특수학급의 인접실의 종류에 따라서 교류활동에 미치는 영향을 분석하기 위하여 인접실의 종류를 일반학급과 특별교실, 관리실, 계단 등의 통로로 구분하여 특수학급이 어떤 실에 인접하는지에 따라서 교류형태를 파악하면 표 14와 같다.

표 14. 인접실의 유형과 교류형태 (단위:%)

교류형태	인접실	건물 중앙				건물 단부	
		실인접		통로 인접		특수+통로+특별	특수+통로+특별
		일반+특수+특별	통로+특수+특별	통로+특수+특별	통로+특수+특별		
초등학교	언어접촉	26.9	19.4	8.4	29.4	18.8	26.5
	신체접촉	3.8	6.5	15.7	2.9	4.7	9.6
	언어+신체접촉	10.0	14.5	19.3	5.9	29.5	28.9
	혼자 행동	59.4	59.7	56.6	61.8	47.0	34.9
중학교	언어접촉	18.6	16.7	22.0		18.6	
	신체접촉	8.6	2.6	8.9		7.1	
	언어+신체접촉	15.7	7.7	12.2		21.4	
	혼자 행동	57.1	73.1	56.9		52.9	

특수학급의 인접실로서 통로를 매개공간으로 활용하는 경우와 그렇지 않은 경우로 대별하여 살펴보면, 초등학교와 중학교의 경우 통로를 사이에 두고 특수학급과 다른 실들이 위치하는 경우가 혼자 있는 경우보다 적고 어떤 형태로는 교류행위가 많은 것으로 조사되었다.

이러한 조사결과는 초등학교나 중학교의 경우 모두 특수학급에 일반학급이나 특별교실이 인접된 경우는 정상 학생들과 교류기회가 확대됨에도 불구하고 교류유형은 언어적 접촉이 언어와 신체 접촉의 경우보다 비율이 높게 나타나는 것을 알 수 있다. 그러나 통로를 매개로 한 경우는 언어와 신체 접촉의 보다 적극적인 교류활동이 이루어지고 있음을 알 수 있다.

특수학급의 인접실이 단순한 통로공간으로 이용되는 복도로 연결된 경우보다는 통로나 계단이 있는 공용 공간이 교류활동을 활성화하는 매개공간으로 작용하고 있는 것으로 판단된다. 또한 특수학급의 위치가 교사동의 단부에 위치하여 특수학급의 복도와 특수학급이 장애 학생들의 자신들만의 영역으로 형성되어 장애 학생들 간의 교류활동도 더 활발한 것으로 생각된다.

4) 특수학급 소속군에 따른 교류활동의 특징

특수학급의 소속군에 따른 교류활동의 특징을 살펴보면 표15와 같다. 초등학교의 경우는 큰 차이는 없으며, 정상 학생과의 교류를 살펴보면, 언어적 접촉은 동학년군이나 저학년군에 속하는 경우가 많고, 활동적인 언어와 신체 접촉의 경우는 장애 학생들의 비율이 높은 것으로 조사되었다. 그러나 특별교실군의 경우는 이와는 달리 언어와 신체접촉의 교류대상이 정상 학생인 경우가 많은 것으로 조사되었다.

표 15. 특수학급의 소속군과 교류활동 (단위:%)

교류형태		소속군				
		소속군	동학 년군	저학 년군	고학 년군	특별 교실군
초등 학교	언어접촉	15.4	20.9	20.0	23.6	25.2
	신체접촉	13.5	5.6	-	6.3	1.9
	언어+신체접촉	20.2	18.8	30.0	18.9	10.7
	혼자 행동	51.0	54.7	50.0	51.2	62.1
중학 교	언어접촉	19.4	14.1	21.7	20.7	33.3
	신체접촉	9.7	2.8	4.3	8.8	-
	언어+신체접촉	12.9	19.7	6.5	13.5	-
	혼자 행동	58.1	63.4	67.4	57.0	66.7

중학교의 경우는 동학년군이나 저학년, 고학년군 등 일반학급군에서는 주로 장애 학생들과의 교류가 주를 이루는 반면, 특별교실군에 속하는 경우는 정상 학생들과의 교류가 활발히 전개되는 것으로 나타났다.

특히 고학년군에서 언어적인 교류가 많이 나타나고 있는데 이는 고학년의 정상아동과 교류로 저학년에서 나타나는 교류내용과는 달리 놀이거나 장난치는 것으로 교류는 활발하지만 바람직한 교류는 아니라고 생각된다.

3.3 교류활동에 영향을 미치는 요인분석

교류활동의 분석을 바탕으로 교류활동의 활성화를 위한 방안을 모색하면서 특수학급의 다른 실과의 공간적 관계에 의한 특수학급의 배치계획에 영향을 미치는 요인들을 정리하면 다음과 같다.

1) 특수학급 장애 학생의 교류활동

① 교류활동의 내용은 초등학교와 중학생 모두 주로 유희나 이야기를 하는 것이 대부분을 차지하고, 장애의 정도가 중도이거나 저학년인 경우에는

이동 중에도 교류활동의 비율이 높게 나타난다.

② 교류형태는 장애의 정도가 심한 중도 장애학생이거나 저학년인 경우에는 언어와 신체접촉을 동시에 하는 동적 교류활동이 많으며, 장애의 정도가 경도이거나 고학년 경우는 언어 접촉을 많이 하는 정적 교류활동의 비율이 높다.

③ 교류활동의 장소는 주로 특수학급과 원적학급에서 이루어지며, 그 이외의 장소는 중도 장애학생이 경도 장애의 학생들보다 교류활동의 비율이 높다.

④ 교류활동의 대상 중 정상 학생과의 교류활동이 많이 관찰되는 경우는 경미한 장애를 갖고 있는 경계선이나 학습부진아들 보다 중도 장애학생인 TMR인 경우가 많다.

⑤ 학급운영방식에 따른 교류활동의 특징은 전일제의 경우는 입급 장애 학생간의 교류활동은 활발하지만 정상 학생과의 교류활동은 거의 전무한 실정이며, 시간제의 경우가 전일제나 부분전일제의 경우보다 정상 학생과의 교류활동의 기회도 많을 뿐만 아니라 교류가 많은 것으로 나타났다.

2) 시설 특성에서 본 교류활동의 특성

① 특수학급의 소속군에 따른 특징으로는 특별학급이 많이 있는 특별교실군이거나 입급 장애 학생의 학년보다 낮은 저학년군에 위치할 때 정상 학생과의 교류활동이 활발하다. 관리실군이나 고학년군 또는 동학년군에 위치할 때의 교류활동은 입급 장애 학생과의 교류활동 비율이 높다.

② 특수학급의 인접실이 일반학급교실과 특별교실, 관리실과 현관, 계단 등의 통로부분으로 나누어 살펴본 결과, 관리실이 인접하는 경우는 교류활동의 대상이 장애 학생들로 국한되는 경향이 뚜렷하며 인접실이 일반학급이거나 특별교실인 경우는 정상 학생들과의 교류활동이 증가하는 경향이 뚜렷하다.

③ 특수학급이 위치한 층수에 따른 교류활동의 특징은 1, 2층의 저층인 경우가 정상 학생과의 교류활동이 활발하며 3, 4층의 고층인 경우는 교류대상이 장애 학생으로 한정되는 경향이 있다.

④ 특수학급의 위치에 따른 교류활동의 특성은 주동단부에 있는 특수학급이 위치하는 경향이 강하지만 이러한 각 건물에서의 위치에 따른 교류활동

의 영향은 부동건물에 위치하는 경우는 교류활동이 대체로 저조한 것으로 나타나며 주동건물에 위치하는 경우가 교류활동이 활발한 것으로 나타난다.

3) 장애특성을 고려한 교류활동의 활성화

① 장애학생의 장애정도가 EMR이나 경계선급의 정신지체아나 학습부진아들이 많을 경우, 그리고 입급 장애학생의 학년이 고학년일수록 특별교실군에서도 일반학급이 위치하는 경우나 저학년군 등에 배치하고 인접실로는 일반학급이 있는 통로와 인접해서 놓여 질수 있도록 하며 원적학급과는 층 분리를 하는 것이 일반학생과의 교류활동이 활발할 것으로 예상된다.

② 장애 학생의 장애정도가 중도 장애학생의 비율이 높을수록 그리고 저학년인 경우는 특수학급을 일반학급군인 저학년군이나 동학년군에 위치시키고 통로나 홀 등의 공간을 원적학급과 일반학급의 사이에 두어 교류활동의 매개공간이 되도록 계획하며 장애정도가 심한 경우라 할지라도 가능한 한 시간제의 운영방식을 취하는 경우가 중도 장애학생들의 정상 학생과의 교류의 기회를 많이 제공하고 교류활동도 활성화할 것으로 판단된다.

4. 교류활동 특성을 고려한 특수학급 위치의 재편성

학교 내에서 특수학급의 위치는 물리적인 조건뿐만 아니라 교류활동을 활성화 할 수 있도록 기회를 확대하는 차원에서 배치계획을 세워야 한다. 장애학생들의 장애특성과 학급운영 방식의 특성을 고려하여 교류활동을 활성화하기 위해서는 특수학급의 위치는 주변에 어떤 실과 어느 층에 위치하느냐가 중요하며 이를 위하여 교류활동 특성을 분석한 것을 토대로 다음과 같이 도식화하여 정리하였다.

4.1 장애 정도가 심한 학생을 위한 특수학급

특수학급 학생들의 장애 정도가 심하고, 사회 적응이 얼마 안 되는 저학년인 경우에는 특수학급의 위치를 일반학급군내에서 저학년이나 동일 학년군에 위치시키고, 통로나 홀 등의 공간을 원적학급과 일

반학급의 사이에 두어 일반학생과 장애학생의 교류활동을 위한 매개공간이 되도록 계획하는 것이 바람직하다. 특수학급 학생들의 장애특성을 고려한 학급운영방식에 따라서 다음과 같이 구분할 수 있다.

1) 전일제 학급운영을 위한 재편성

전일제 학생의 경우는 학교생활의 대부분을 특수학급에서 이루어지기 때문에 학습(체육 등) 및 놀이 활동을 위한 외부공간과 미숙한 신변처리를 위한 화장실을 근접하여 배치하는 것이 바람직하다.

요육학습 공간은 특수학급 내에 마련하거나 근접한 곳에 설치하고 전문적인 요육학습활동이 요구되는 경우에는 인근 특수학교 요육시설이나 외부 전문시설을 이용하도록 한다.

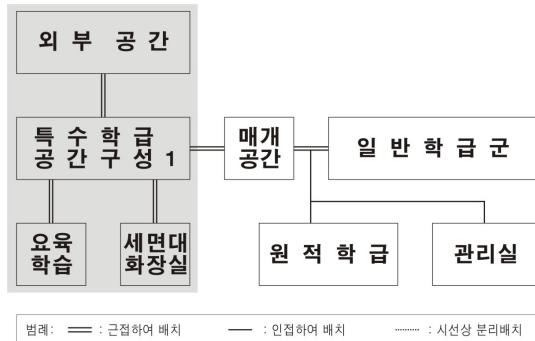


그림 1. 학교 내 다른 실과의 관계에 의한 재편성 1

2) 부분전일제, 시간제 학급운영을 위한 재편성

장애 학생들과 일반 학생과의 교류활동을 살펴보면 특수학급 학생의 장애정도가 심한 경우에도 시간제 학급이 장애학생들과 일반학생과의 교류 기회

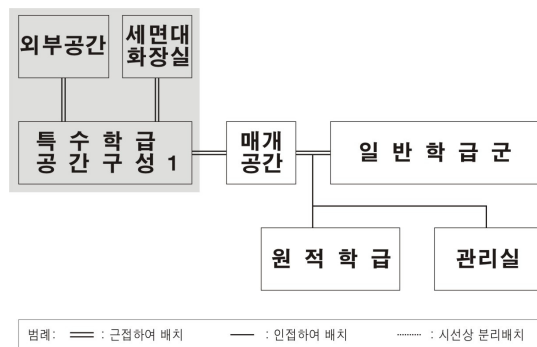


그림 2. 학교 내 다른 실과의 관계에 의한 재편성 2



가 확대되고 있으며 그로 인해 교류활동도 활성화하는 것으로 나타나고 있다.

입급 학생들 중에서 장애정도가 심한 부분전일제를 고려하여 놀이활동을 위한 외부공간과 신변처리를 위한 화장실이 근접하여 배치한다.

#### 4.2 장애가 경미한 학생을 위한 특수학급

특수학급 학생들의 장애가 EMR, 경계선, 학습부진 등 경미한 경우에는 특정 교과시간에서만 시간제로 특수학급이나 특정 자료실로 이동하여 수업을 받게 된다. 이 경우에 특수학급과 특별자료실의 배치는 학교 내 다른 실과의 관계에 의해서 다음과 같이 구분할 수 있다.

##### 1) 시간제 학급운영을 위한 재편성

특수학급의 학생들의 장애정도가 경미하여 시간제 운영 특수학급은 타 실과의 관계에 있어서 일반 학생들과 교류장소가 되는 매개공간을 설치하고 관리실군이나 특별교실군에 근접 배치한다. 원적학급에서 접근성을 양호하게 하기 위하여 인접 배치하고 일반학급과는 층이나 동을 달리하여 구분하는 것이 바람직하다.

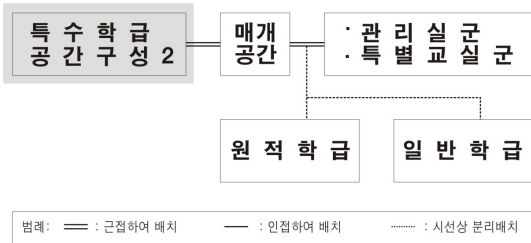


그림 3. 학교 내 다른 실과의 관계에 의한 재편성 3

##### 2) 특별자료실제로 운영하기 위한 재편성

학습부진아와 특정학습장애 학생을 대상으로 하는 경우는 특수학급을 별도로 설치하기 보다는 특별자료실이나 도서실을 이용하여 운영하는 것이 바람직할 것으로 판단된다. 특별자료실은 원적학급에서 이동하는 것을 고려하여 인접배치하고 관리실이나 특별교실군에 근접하여 배치하며 일반학급과는 층이나 동을 달리하여 구분하는 것이 바람직하다.

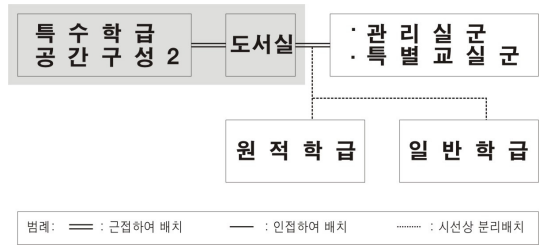


그림 4. 학교 내 다른 실과의 관계에 의한 재편성 4

#### 4.3 특수학급의 네트워크화 및 특성화

특수학급 학생들의 장애종류의 다양화, 장애정도가 심화되고 있는 현실에서 일반 학교 내에 설치된 특수학급 단위로 대처하는 것은 한계가 있다. 이를 효율적으로 대처하기 위해서는 보다 전문화된 시설, 전문 교육자 등이 요구된다.

이와 같이 특수학급시설의 공간구성이나 배치의 재편성만으로는 해결할 수 없는 문제에 대해서는 특수학급시설의 특성화와 일정 범위 내에서 네트워크화를 제안하고자 한다.

##### 1) 특수학급의 네트워크화

지금까지 특수학급의 문제 즉, 특수학급의 위치에 대하여 특수학급의 일반학교에 병설한 목적중의 하나인 정상 학생과의 교류활동을 조사·분석하여 특수학급 학생들의 장애 특성과 운영방식에 대응하여 학교 내 다른 실과의 관계로 특수학급의 배치에 대하여 살펴보았다.

그러나 특수학급이 설치되는 모든 학교가 입급 학생들의 장애특성 및 운영방식에 대응하여 학습공간 구성 및 배치, 필요 설비를 갖춘다는 것은 비효율적이라고 생각된다. 예를 들어 전일제 수업이 요구되는 학생이 한 두 명이 있을 경우, 그에 적합한 별도의 학습공간 구성 및 배치, 설비를 구비한다는 것은 경제적으로나 시설의 효율성 측면에서 살펴보면 매년 다른 입급 학생들의 장애특성에 대응하기는 어렵다.

특수학급 및 장애 학생에 대한 현황과 교사와 면담조사에서 나타난바와 같이 학생들의 장애정도는 점점 더 심해지고 장애종류도 다양화하고 있는 추세이다. 그로 인해 대부분의 학교가 입급 학생의 수준차가 심해서 한 명의 특수학급 교사가 학급전체

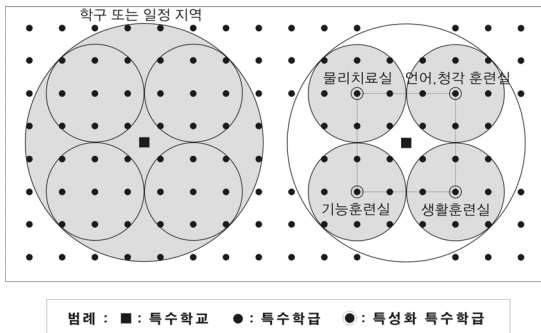


그림 5. 특수학급의 네트워크화 및 특성화

아동의 특성에 맞게 교육하는 것이 불가능할 뿐만 아니라, 특히 중증장애아동의 학습지도에 애로를 느끼고 있으며, 이들을 위해서 보다 전문화된 시설 및 전문가가 절실히 요구되고 있는 실정이다.

따라서 특수학급 학생들의 장애특성에 보다 효율적으로 대응하기 위해서는 그림5와 같이 학구나 일정 범위 내에 있는 특수학급 및 특수학교가 네트워크를 형성하여 공동으로 이러한 문제를 해결한다면 장애 학생들에게 보다 전문화된 교육 및 요육, 시설을 공급할 수 있을 것으로 생각된다.

특수학급을 선정할 경우에 장애 학생은 일반 학생과 같이 일정한 학구 내에서 학교를 선정하기 보다는 학생의 장애정도나 종류에 따라서 전문화된 시설 및 전문 교사가 전담할 수 있도록 네트워크화하는 것이 앞으로 통합교육에서 해결해야 할 중요한 과제가 되고 있다.

## 2) 특수학급의 특성화

교류활동의 측면에서 살펴보면, 지역 내에서의 특수학급의 재편성의 요구는 입급 장애학생의 장애정도에 따라 시설적인 요구사항이 크게 달라진다. 즉 중도장애학생들의 경우와 경도장애학생들의 교류활동을 위한 시설적 접근방법은 서로 달라야 함은 앞장에서 밝힌바와 같다.

학교에 병설된 특수학급은 입급 대상자가 경도장애 학생 이상으로 설정하고 중도장애학생의 경우는 특수학교의 교육대상자로 설정하고 있지만 이는 통합교육운동의 취지와는 상반되는 것으로 간주될 수 있다. 즉 장애의 정도가 심한 경우라 하더라도 일반학교에 진학함으로써 일반적인 정상아들과의 교류

활동의 기회를 부여하는 것이 바람직한 것으로 생각할 수 있기 때문이다. 그러나 이러한 중도장애학생들에 대해 필요로 하는 시설적 요구사항으로는 반드시 요육시설들이 필요하기 때문에 일반학교에서 소수의 중도 장애학생들을 위해 요육시설의 투자를 실시하는 것은 불합리한 것이기 때문에 분리교육을 통한 시설의 집중투자를 주장해왔다. 이러한 분리교육의 주장은 교육예산의 집행이나 효율성 등의 측면에서 고려된 것이지만 일반학생과의 통합교육 차원에서 결정되어진 것은 아니다.

교류활동의 분석과 특성의 파악을 통해 이러한 문제를 해결할 수 있는 하나의 방법으로 제안할 수 있는 것은 바로 특수학급의 지역 내에서의 특성화와 재편성의 요구이다. 즉 일정지역에서의 중도 장애학생들의 인원수는 경도 장애학생에 비해 상대적으로 적으므로 통학거리가 허용하는 일정 지역범위 내에서 중심적인 위치에 중도장애학생들을 위한 특수학급을 설치하는 것이다. 이렇게 중도 장애학생들을 특정의 일반학교에 입교시킴으로써 지역 내의 특수학급을 경도 장애학생들과 중도 장애학생을 위한 각각의 특수학급으로 그 성격을 특성화 할 경우 중복되는 시설상의 중복투자를 해결 할 수 있을 뿐만 아니라 시설적 요구사항에 대한 만족의 범위도 확대할 수 있는 것으로 생각된다.

따라서 기존의 학교시설이거나 새로운 학교평면의 도입에 따른 증축 또는 개축의 경우라 하더라도 그 특성화를 명확히 함으로써 교육의 효과뿐만 아니라 단위 학교시설 내에서의 장애학생에 대한 높은 질적 수준의 교육환경의 제공이 가능할 것으로 생각된다.

특수학급시설에 대한 특성화 및 지역내에서의 시설의 재편성 또한 장애정도에 따라서, 단위학습공간에 대한 적절한 계획과 일반학생과의 적극적인 교류활동을 이루어질 수 있도록 하여 통합교육의 질을 높여야 하겠습니까.

## 6. 결론

본 연구는 장애학생의 정상 학생과의 교류활동을 통한 사회통합을 위하여 초등학교 및 중학교에 병설·운영되고 있는 특수학급의 교류활동의 특성을

과약하고 교류활동을 활성화하기 위해서 입급 학생들의 장애 특성 및 운영방식에 적합한 특수학급의 배치를 위한 건축계획적인 지침을 구하기 위하여 진행하였다. 이를 정리하면 다음과 같다.

1) 특수학급에 편성된 학생들은 장애종류 및 정도와 학습능력, 학년이 다양하고, 또한 매 수업시간마다 구성원들이 자주 교체되는 특성을 갖고 있다. 특수학급은 이러한 장애학생들의 특성에 대응하여 다양한 활동을 수용할 수 있도록 교과학습 공간뿐만 아니라 체육활동, 놀이활동 등을 병행할 수 있도록 특수학급 주변에 옥외공간과 신변처리를 위한 화장실 등이 배치될 수 있도록 계획한다.

2) 특수학급의 운영방식은 시간제가 주를 이루고 있고 전일제와 부분 전일제도 동시에 운영되고 있다. 이는 특수학급에 편성된 학생들이 TMR, EMR, 경계선, 학습부진, 정서장애, 자폐 등의 장애 종류 및 정도가 다양하고 이로 인해서 학습능력의 편차가 심하기 때문인 것으로 판단된다. 그러나 특수학급의 원래 목적인 일반학생들과의 교류 통한 사회통합을 위해서는 교류 기회를 확대할 수 있는 시간제 운영방식으로 전환할 필요가 있다.

3) 학교 내에서 특수학급의 위치는 교류활동을 활성화 할 수 있도록 배치하는 것이 중요하며, 학생들의 장애정도와 학급운영 방식의 특성에 대응하는 것이 중요하다. 이와 같은 측면을 고려하여 층수, 인접실의 관계, 학교 내에서의 일반학급의 위치, 초등학교와 중학교의 학교급별 특성 등을 고려하여 특수학급의 배치계획을 고려하여야 한다.

4) 특수학급 학생들은 장애 종류와 정도가 다양하고 중복 장애 학생도 상당수 포함되어 있어서 교과활동 뿐만 아니라 체육활동에 대한 요구가 커지고 있는 실정이다. 체육활동은 특수학교와 같이 각 학교마다 전문적인 체육실을 설치하기 보다는 특수학급 내에 혹은 근접 배치하여 학습활동과 병행하여 체육활동이 이루어질 수 있도록 계획하는 것이 요구된다.

5) 특수학급이 설치되는 모든 학교가 입급 학생들의 장애특성 및 운영방식에 대응하여 학습공간 구

성 및 배치, 필요 설비를 갖춘다는 것은 비효율적이라고 생각된다. 따라서 특수학급 학생들의 장애특성에 보다 효율적으로 대응하기 위해서는 학구나 일정 범위 내에 있는 특수학급 및 특수학교가 네트워크를 형성하여 공동으로 이러한 문제를 해결한다면 장애 학생들에게 보다 전문화된 교육 및 요육, 시설을 공급하는 것이 바람직하다고 생각된다. 따라서 특수학급시설의 공간구성이나 배치의 재편성만으로는 해결할 수 없는 문제에 대해서는 특수학급시설의 특성화와 일정 범위 내에서 네트워크화의 필요성 절실히 요구된다.

이상은 특수학급의 운영방식, 입급 학생의 장애 종류 및 정도, 수업시간에 전개되는 교류활동의 특성을 과약하였다. 이를 토대로 교류활동을 활성화할 수 있는 있도록 특수학급 학생의 장애특성과 운영방식에 적합한 특수학급의 배치에 대한 건축계획적 지침을 구하고자 하였다.

이와 더불어 특수학급의 배치에 관한 광의적인 측면에서 학교 내에서의 특수학급의 위치에 대한 재편성만으로는 해결할 수 없는 문제에 대해서는 특수학급시설의 특성화와 일정 범위 내에서 네트워크화에 대한 보다 구체적인 연구가 계속되어야 할 것으로 생각된다.

참고문헌

1. 최병관, 특수학급 시설의 재편성에 관한 건축계획적 연구, 한양대 박사논문 1994. 2
2. 최병관, 박용환, 交流活動을 통해서 본 特殊學級에 관한 建築計劃的研究, 교육시설학회지, 1996.9
3. 최병관, 류호섭, 特殊學級 空間構成에 관한 建築計劃的 研究(1), 한국교육시설학회지 2005. 7. 31
4. 최병관, 特殊學級 空間構成에 관한 建築計劃的 研究(2), 한국교육시설학회지, 2005. 9. 30
5. 野村みどり, 行動觀察による心身障害児の教育環境に關する研究.
6. 笠原隆, 障害兒學級の空間構成に關する研究 (その1), 1990. 10