

# 대학 캠퍼스에서의 다분할화의 배경과 특성에 관한 연구

## A Study on the Background and Characteristics of Multi-sected University Campuses

이 상 진\*      김 기 수\*\*      조 용 수\*\*\*  
Lee, Sang-Jin      Kim, Gi-Soo      Cho, Yong-Soo

### Abstract

A multi-sected campus can be explained as an university to be consisted of several campuses, which are physically separate, but are functionally interconnected. The basic structure of university campuses started with a single-nuclei structure of which the facilities were layed out around a single campus core, and it has been changed to multi-nuclei layout, where a single campus core was subdivided into several service cores due to increased service demands. The limitation on the expansion of campuses due to urbanization of surroundings leads to the physical separation of the campuses, and the development of information technology made it possible to connect physically-separate campuses to form the multi-sected campus. The three general characteristics of multi-sected campuses were found: 1) the need for programatic specialization of each individual campus, 2) the need for representative imageability for each campus, 3) necessity for physical connectivity between campuses and functional independency for each campus.

키워드 : 다분할 캠퍼스, 대학 캠퍼스, 캠퍼스 계획

Keywords : Multi-sected Campus, University Campus, Campus Planning

## 1. 서론

### 1.1 연구의 배경 및 목적

19세기 후반 주로 서방의 선교사들에 의해 설립되기 시작하였던 우리나라에서의 근대적 의미의 대학은 도입 된지 한 세기 이상 흐르면서 사회의 다양한 요구와 변화들을 수용하면서 성장해왔다. 설립

초기의 건물형 교사에서 시작된 고등 교육 기관으로서의 대학은 해방과 한국동란 이후 본격적인 성장을 진행하면서 기존 교지에서의 시설확장을 통해 발전을 지속한 일부대학을 제외하고, 다수의 대학들은 당시의 도시외곽지역으로 이전하여 단일 교지에 교육 및 연구지원 시설을 배치시키는 캠퍼스 형식을 취하면서 성장하였다.

이후 지속적인 인구증가 및 대학교육에 대한 사회적 욕구의 증가로 인해 1970년대에서 1990년대 중반까지 지속적인 대학수의 증가와 학과 수 및 대

\* 정회원, 동아대학교 건축학부 전임강사, 건축사  
\*\* 정회원, 동아대학교 건축학부 조교수, 건축학박사  
\*\*\* 중신회원, 동아대학교 건축학부 교수, 공학박사

학정원의 증가가 이루어졌다. 특히 1980년 졸업정원제의 실시에 따른 단기간 내의 대학정원의 급증으로 인한 시설 확장 수요와 기존 교지 주변의 도시화로 인한 확장예의 어려움으로 인해 수도권 소재 대학을 중심으로 지방에 분교 등의 설립을 통한 시설 및 교지 부족 문제를 해결하였다. 이렇듯 1990년대 중반까지 대학의 성장은 대학 정원과 대학생 수의 증가에 기반을 둔 양적 성장이 주가 되었다.

1990년대 중반 이후부터 대학지원자수의 점진적 감소가 일어나기 시작하였으며, 도시로의 계속적인 인구 집중 및 대도시 선호의 심화현상으로 인해 이전까지의 양적 성장에 기반을 둔 대학 캠퍼스계획에서의 조정이 필요하게 되었으며, 교차학문분야, 산학협력의 강화 등 새로운 학문분야에의 대처 등 다양한 변화의 수용을 위한 시설 계획에서의 유연성이 필요하게 되었다. 또한 정보 통신 기술 및 전산시스템의 발달로 시설들의 원격이용이 가능해 짐에 따라 종전의 사용상의 효율을 위해 연구, 교육, 지원 시설들을 한 장소에 집중시켰던 캠퍼스 계획의 기본 개념이 조정 되었다. 이러한 상황 하에서 대도시에 입지한 대학들의 일부시설의 캠퍼스 외부에 위치한 건물로의 이전, 산학 공동 연구 단지의 조성, 별도의 교지 확보를 통한 도심형 캠퍼스의 조성 등 다양한 형태의 캠퍼스의 분화가 발생하게 되었다.

본 연구에서는 대도시에 입지한 캠퍼스의 변천과정에서 나타난 시설확장을 위한 한 방향으로서의 캠퍼스의 분화의 과정과 그 특성에 대해 고찰하고자 하며, 1970, 80년대의 분교 형태를 통한 캠퍼스의 분화와는 구분하기 위해 '캠퍼스의 다분할화' 또는 '다분할 캠퍼스'라 규정 하고자 한다. 또한 대학 캠퍼스의 변천과정에 대한 고찰을 통하여 '다분할 캠퍼스'의 성립과정과 그 형성의 배경에 대해 규명하고자 하며, '다분할 캠퍼스'의 특성을 고찰함으로써 향후 대도시내에 위치한 캠퍼스의 개발계획을 수립하는데 있어 방향의 제시를 위한 참고자료로서의 역할이 본 연구의 또 다른 목적이다.

## 1.2 연구의 의의 및 방법

기존의 대학 캠퍼스에 대한 연구는 캠퍼스의 배치 계획에 대한 이론적 연구와 대학 캠퍼스의 프로

그램에 관한 연구 등 크게 두 가지 방향으로 진행되었다 할 수 있는데, 두 방향의 연구 공히 단일 부지라는 물리적 경계내의 시설들을 연구의 범위로 한정함으로써 현재 대도시의 대학 캠퍼스에서 나타나고 있는 대학의 물리적 경계에서 이탈한 시설들 및 분할된 캠퍼스들에 대한 규명에 대해서는 제한을 가진다. 본 연구는 대도시에서 주로 나타나기 시작한 대학 캠퍼스의 물리적 경계를 이탈한 단일 대학의 다분할된 캠퍼스들 간의 연계 및 역할의 규명에 대한 선도 연구로서 그 의의를 가진다 할 수 있다.

연구의 방법으로는 현재 우리나라에서는 동아대학교, 부산대학교, 경기대학교, 성균관대학교 등 일부 대학에서 캠퍼스의 다분할화의 경향이 나타나고 있지만 현재 조성중이거나 계획중이고, 또한 일부의 경우는 물리적 거리로 인해 독립적인 별개의 캠퍼스로 기능할 가능성이 있으므로 다분할 캠퍼스의 일반적인 특성을 고찰하는데 있어 제한적인 관계로, 우리나라와 사회적, 지리적 여건이 유사하고 대학 캠퍼스의 다분할화가 기 진행되어 있는 일본의 교토 대학교와 게이오 대학교의 사례에 대한 고찰을 통해 다분할 캠퍼스의 일반적 특성을 밝히고자 한다.

## 2. 대학 캠퍼스의 형성 및 성장

대학 캠퍼스의 기원은 정확히 이야기하기 어려우나 길드(Guild)라는 교육기관을 근대적의미의 대학의 효시로 볼 수 있다. 이 당시의 대학은 캠퍼스라 불리기보다는 도시와 혼재되어 있는 건물 형태로 나타났으며 도시와 대학 사이의 별도의 경계는 존재하지 않았다. 이후 12-3세기경 프랑스, 이탈리아, 영국 등에서 대학을 별도의 행정구역(precinct)으로 구분하여 세제 혜택을 주기 시작하면서 대학에서의 교지를 통한 경계의 개념이 나타나기 시작했다.<sup>1)</sup> 라틴어로 경작지 또는 야영지라는 의미를 갖는 캠프수(Kampusu)에서 어원을 갖는 캠퍼스(campus)란 용어가 대학교에 처음 쓰이게 된 것은 18세기 미국

1) Lewis Mumford, The City in History, HBJ Publishers, New York, pp. 275-276, 1961

의 프린스턴 대학에서라고 할 수 있으며, 미국에 위치한 많은 대학들은 비교적 넓은 교지에 인근 커뮤니티와는 독립적인 경계를 갖는 캠퍼스형 대학의 형태로 성장하였다.<sup>2)</sup>

19세기 후반 근대적 개념의 대학이 우리나라에 도입되기 시작한 후 100년 이상의 역사동안 우리나라의 대학들은 시대적 요구들을 수용하면서 성장해왔다. 도입 초기 설립자 소유의 건물형 교사에서 주로 시작한 대학들은 이후 미국식의 캠퍼스형 대학을 지향하며 발전하였다. 일제 식민지하의 억제정책으로 수계에 불과하던 우리나라의 대학은 해방과 한국전쟁 이후인 1950년대 중반 이후부터 본격적인 성장과정을 거치면서 급속한 수적증가추세를 보이다가 1960년대 시설에 대한 대학생 수의 제한과 지역별 대학의 통합 등을 통한 정비기를 거친 후, 1970년대 전후(戰後) 베이비붐세대의 대학진학 연령 도달에 따라 대학생 수의 지속적 증가를 통한 대학의 성장이 진행되었다. 1980년의 대학졸업정원제의 실시는 일시적으로 대학생 수의 급격한 증가를 가져왔으며, 70년대와 80년대의 대학생수의 급격한 증가로 인한 대학 캠퍼스 계획에서의 주된 과제는 증가하는 대학정원을 수용하기 위한 시설확충과 교지확보였다. 1970년대와 80년대, 기존 교지 주변의 도시화로 인한 교지 확장의 어려움, 대도시 특히 수도권 인구 억제 정책, 교육균등기회의 제공을 위한 지방화의 장려 등 대도시에서의 여러 제한적 요인들로 인해 대도시내의 대학 증설 및 확장이 어려워졌으며,<sup>3)</sup> 이러한 제한 조건들로 인해 대도시에 위치한 다수의 대학들(연세대, 고려대, 한양대, 홍익대 등)을 중심으로 지방에 분교를 설치하여 대학정원의 증가에 대처하였다. 이상과 같이 1980년대까지 우리나라의 대학은 인구증가로 인한 대학지원자수의 증가와 사회적 교육열로 인한 고등교육수요의 증가, 그리고 졸업정원제 등 정책적 요인들이 결합되어

양적성장위주의 추세가 계속되었고 이와 같은 양적 성장은 대도시소재 대학 캠퍼스보다는 지방 소재 대학과 분교를 중심으로 주로 진행되었으며, 이러한 경향은 대학진학 연령인구가 감소되기 시작하는 1990년대 중반까지 계속되었다.

1990년대 중반 이후부터 나타나기 시작한 대학지원대상자인 18세 이하 인구의 감소로 인해 이전까지의 양적 성장 위주의 대학 시설 계획에서의 전환이 필요하게 되었다. 국제화, 개방화에의 가속화로 인해 주로 인구증가와 정부정책에 의존해왔던 대학들이 경쟁의 논리로 재편되게 되었으며, 교차 학문 분야 등 학문분야의 다양화, 산학 협력 강화에 대한 필요성의 증대, 전문 대학원 및 평생 교육원의 중요성 증대 등 교육 및 연구 분야에 있어서의 다양한 변화와 사회적 요구에의 대응을 위한 또 다른 형태의 시설 확충이 필요하게 되었다. 지속적인 대도시로의 인구 집중 및 대도시의 선호도 증대로 인해 교지의 확보가 비교적 용이한 지방으로의 이전이나 지방 분교의 확장을 통한 대도시소재 대학의 시설 확충이 어렵게 됨으로써, 대도시내에서의 부족한 시설확충을 위한 해결 방안의 모색이 대학들의 캠퍼스 계획의 주요 과제였다. 기존 교지 주변의 도시화로 인한 교지 확장의 어려움으로 인해 도심내의 건물에 평생교육원, 전문대학원 등 대학 시설의 일부를 이전하거나, 산학 협력 단지 등 캠퍼스외의 별도의 부지에 산학 공동 연구 시설의 구축, 그리고 대도시내 별도의 교지 확보를 통해 도심형 캠퍼스를 조성하는 등 캠퍼스의 분화를 통한 부족 교지의 해소와, 광장 및 지하 공간 개발 등 기존 교지의 활용도를 극대화하는 등 대도시 소재 대학의 시설 확충은 크게 두 가지 방향으로 나타나게 되었다 할 수 있다. 이와 같이 1990년대 후반 이후부터의 대도시에 입지한 대학 캠퍼스의 변천은 대학 정원의 증가가 캠퍼스 계획의 결정적 요소였던 1970, 80년대의 상황과는 다르게 진행되었으며, 계속적으로 변화하는 교육 및 연구 환경과 그에 대한 대학의 수용에 대한 필요성으로 인해 대학정원의 실질적 증가가 발생하지 않았음에도 지속적인 시설 확장과 시설의 조정이 일어나게 되었다.

2) 宗本 順三, Urban Campus, Proceeding, The International Symposium for Vision of the 21st Century Campus Planning, Dong-A University, p. 20, 2005. 12. 5.

3) 1970년에 직할시 이상에 92%의 종합대학이 위치하였던 반면, 1990년에는 51%만이 직할시 이상에 위치하였다. 조용준 외, 대학캠퍼스 입지형태의 변동에 관한 연구, 대한건축학회논문집, p. 44, 1993. 1.

### 3. 대학 캠퍼스의 다분할화 및 그 특성

#### 3.1 다분할 캠퍼스의 개념 및 배경

본 연구에서는 1990년대 후반 이후부터 최근까지 대도시에 입지한 대학 캠퍼스에서의 가장 큰 변화 중의 하나인 대학 캠퍼스의 분화 현상을 고찰하고자 한다. 현재 대도시에 입지한 대학 캠퍼스는 전술한 바와 같이 단일 교지내의 시설 배치라는 캠퍼스의 물리적 경계의 개념에서 벗어나 다양한 형태로 나타나고 있다. 이러한 캠퍼스의 분화는 1970년대, 80년대에 주로 나타난 분교 형식을 통한 캠퍼스 분화와는 다소 다른 경향을 보여주고 있다. 분교의 경우 개설학과와 약 40-50%가 분교와 동일학과 또는 유사학과로 서로 중복되는 부분이 많고,<sup>4)</sup> 주로 지방에 소재한 관계로 대도시에 위치한 분교와의 물리적 거리로 인해 별개의 대학으로 인식되고 독립적으로 기능하는 경우가 대부분이었다 할 수 있다.

이에 반해 90년대 후반 이후 대도시에 입지한 대학의 분화는 기존 교지주변의 개발과 도시화로 인한 교지확장에의 제한으로 인해 대학의 성장에 있어 주 캠퍼스를 구성하는 일부 시설이 캠퍼스 경계로부터 이탈하여 설치 또는 재배치되는 기능 분화의 성격이 강하며, 분화된 시설들은 여전히 접근성이 보장되는 같은 도심권내에 입지하는 경향을 보인다. 분화된 시설들을 중심으로 교육, 연구 및 지원 시설 등 필요한 시설들이 추가되어 하나의 캠퍼스로서 기능을 하게 되며, 이렇게 분화된 캠퍼스는 여전히 주요 기능이 집중된 주 캠퍼스와 계속적인 연계를 필요로 하게 된다. 본 논문에서는 분교와의 중복적 기능과 독립적 운용에 바탕을 둔 ‘분교화’와 구분하기 위해, ‘다분할 캠퍼스’ 또는 ‘캠퍼스의 다분할화’를 ‘대학의 기능의 분화에 기초하여 분할된 캠퍼스로서 서로간의 상호 보완적인 기능적 연계를 바탕으로 한 캠퍼스’의 개념으로 제한하여 사용하고자 한다.

대학 캠퍼스의 다분할화는 대도시에서 대학 주변의 도시화로 인한 교지 확장에서의 제한이 직접적인 원인이 되었다 할 수 있지만, 캠퍼스 내에서의 시설들 간의 관계의 변화와 정보통신에서의 발전 등 여

러 요인들 역시 그 진행에 영향을 주었다. 초기 대학 캠퍼스 계획의 기본 구조였던 대학본관 및 도서관 등 캠퍼스 코어를 중심으로 한 단핵의 캠퍼스 구조는 대학의 거대화로 인한 물리적 거리의 증가와 학문분야의 세분화로 인한 연구 및 교육 시설의 증대와 복잡화, 그리고 학생 복지 시설 및 문화 시설 등에 대한 필요성의 증대로 인해 중앙의 캠퍼스 코어에서 담당하던 서비스의 중심적 기능이 차츰 주요 단과 대학의 서비스 거점 시설 및 도서관 등으로 분산되는 다핵화 구조로의 변환이 진행되었으며,<sup>5)</sup> 이러한 국지적 코어 시설들을 중심으로 유사 학제 및 유사 기능군 들의 그룹화를 통한 기능적 클러스터로 구축되게 되었다.<sup>6)</sup> 이렇듯 대학의 성장에 따른 단핵구조의 캠퍼스에서 다핵구조로의 캠퍼스 구조의 변화는 캠퍼스 다분할화의 구조적인 배경이 되었다 할 수 있다.

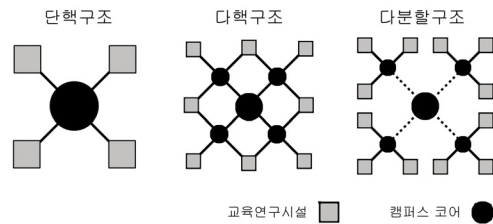


그림 1. 캠퍼스 구조의 변환

정보 통신 기술과 컴퓨터 및 전산 시스템의 발전으로 인해 이전까지의 시설 이용의 효율을 위한 하나의 캠퍼스라는 물리적 경계위주의 개념에서의 조정이 필요하게 되었다. 화상 강의 및 회의, 인터넷 강의, 데이터베이스의 이용 등 전산 시스템을 통해 대학 시설들의 원격이용이 점차 확대됨에 따라 하나의 물리적 경계로 묶여 있었던 대학의 시설들이 분화를 통해서도 기능할 수 있게 되었으며, 또한 전산 시스템을 이용한 원격제어와 간접관리가 가능해짐으로써 캠퍼스의 분화에 따른 시설이용 및 관리의 약점이 상당 부분 감소되는 등 정보 통신 기술

4) 조용준, 최효승, 대학 캠퍼스의 입지형태변동에 관한 연구, 대한건축학회논문집, P. 46, 1993. 1

5) 김선창, 외부 및 운동장 지하공간의 효율적 활용을 통한 캠퍼스 시설의 복합화 사례연구, 대한건축학회 논문집, pp.14-15, 2003. 4.

6) 한광야 외, 대학 캠퍼스의 성장과 경계확장에 관한 연구, 한국도시계획학회지, pp.78-79, 2005. 6.

과 전산 시스템의 발전은 캠퍼스의 다분할화의 기술적인 배경으로 작용하였다.

### 3.2 다분할 캠퍼스의 특성

18세 이하 인구의 급속한 감소, 지속적인 도시화와 대도시의 선호도의 증가 등 우리나라에서 현재 나타나는 사회적 현상은 일본과의 상당한 유사성을 가진다. 도시화로 인한 캠퍼스 시설 확충의 제한적 요인과 18세 이하 인구의 감소와 함께 나타나기 시작한 다양한 교육 및 연구 환경에 대응할 필요성으로 인해 대도시 소재 대학의 경우 단일의 거대 캠퍼스 중심에서 다양한 형태의 캠퍼스로의 전환이 필요하게 되었으며, 이로 인해 전문 대학원과 산학 연계 시설 등을 중심으로 한 본격적인 캠퍼스의 다분할화가 일부 대학을 중심으로 진행되었다는 점이 우리나라와 일본의 공통점이라 할 수 있다. 본 연구에서는 현재 다분할 캠퍼스 체제를 유지하고 있는 대표적인 대학이라 할 수 있는 일본의 교토 대학교와 게이오 대학교의 사례를 통해 다분할 캠퍼스에 나타난 특성을 고찰하고자 한다.

#### 1) 다분할 캠퍼스: 교토(京都) 대학교와 게이오(慶應) 대학교

##### 가) 교토(京都) 대학교

교토 대학교는 교토제국대학교라는 이름으로 1897년에 개교하였다. 교토 대학은 학부 교육과 문과, 이과 계열의 기본 연구를 담당하며 교토 대학의 창립 초기부터의 중심이 되어온 요시다(吉田) 캠퍼스와 자연과학계열과 첨단 연구 시설을 갖춘 연구센터와 부속연구소로 구성된 우지(宇治) 캠퍼스 두개의 캠퍼스 체제를 전후 50년 이상 유지해오다가 2003년에 가즈라 캠퍼스를 오픈하면서 3개의 캠퍼스로 다분할화 되었다. 가즈라 캠퍼스는 공학연구과와 정보연구과, 국제융합 창조센터, 인텍 센터를 갖추고 과학과 기술을 융합한 자연과학계 교육을 목표로 하며, 교토 대학은 3개의 캠퍼스에 10개의 학부와 16개의 대학원, 그리고 13개의 연구기관과 21개의 연구 및 교육센터로 구성되어 있으며, 5,300여명의 교직원과 8,000여명의 대학원생을 포함 22,000명의 학생이 등록하고 있다.



그림 2. 요시다 캠퍼스 (자료제공: 교토대학교)



그림 3. 우지 캠퍼스 (자료제공: 교토대학교)

##### 나) 게이오(慶應) 대학교

1858년에 서양식교육에 초점을 맞추어 설립된 사설교육기관으로서 시작한 게이오 대학교는 1890년에 대학으로 승격된 일본최초의 사립대학이며, 현재 미다(三田) 캠퍼스를 비롯 총 5개의 캠퍼스에 분산 배치되어 있다. 미다(三田) 캠퍼스는 1871년 대학의 이전 이후 현재까지 게이오 대학의 주 캠퍼스로서 1912년에 건립된 고딕 양식의 붉은 벽돌의 도서관을 캠퍼스의 상징적 중심으로 배치되어 있으며, 상.경영학(Business and Commerce), 경제학, 법학, 문학부 등을 중심으로 한 인문계열의 학부와 대학원에 11,000명의 학생이 등록하고 있다. 1934년에 조성된 히요시(日吉) 캠퍼스는 경제학부, 법학부, 상학부 등 6개 학부의 1, 2학년생의 교육이 주로 이루어지고 있다. 게이오 대학병원을 중심으로 조성된 신아노마찌(信濃町) 캠퍼스는 1920년에 조성되었고, 게이오 의과대학과 약학대학원을 포함 광범위한 의료관련 시설들이 캠퍼스에 배치되어 있다. 히요시 캠퍼스 인근에 위치한 야카미(失上) 캠퍼스는 첨단과학기술분야에 대한 연구와 교육을 목표로 1972년에 조성되었으며, 과학기술학부와 대학원에 등록된 3,700명의 학생 중 약 40%가 대학원생으로 구성되어 있다. 게이오 대학의 5개 캠퍼스 중 가장 최근인 1990년에 조성된 쇼난 후지사(湘南藤澤) 캠퍼스는 변화하는 시대에의 적응을 위한 하나의 방법으로서 컴퓨터 네트워크



등을 이용한 혁신적인 교육방법의 적용과, 산학 협력, 교차학문분야의 개발 및 정보 기술 분야의 강조와 실용화에 그 목표를 두고 조성되었다.



그림 4. 히요시 캠퍼스



그림 5. 아카미 캠퍼스

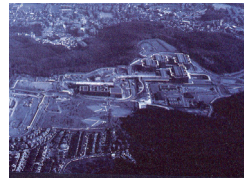


그림 6. 교토 대학교 가츠라 캠퍼스



그림 7. 게이오 대학교 미다 캠퍼스

## 2) 다분할 캠퍼스의 특성

### 가) 개별 캠퍼스의 프로그램적 특성화

전술한 바와 같이 분교 형태의 캠퍼스가 대학생 수의 증가에 대응하기 위하여 조성된 결과 분교와의 학과, 연구 및 교육 기능 등 프로그램적 측면에서의 중복이 많은 반면, 다분할 캠퍼스에서의 개별 캠퍼스는 전체 대학의 한 부분으로서 기능하게 된다. 다분할 캠퍼스의 주요 형성 배경중의 하나인 교차 학문 등 다양한 학문분야의 등장, 산학 연계의 중요성 증대 등 학문 분야에서의 다양한 변화에 대응하기 위한 시설을 확충하는데 있어 기존 캠퍼스에서의 시설의 확충과 조정보다는 요구되는 프로그램을 중심으로 한 새로운 캠퍼스를 조성함으로써 각 캠퍼스들이 지향하는 바, 즉 프로그램적 특성화가 분명해진다. 교토 대학교의 가츠라 캠퍼스와 게이오 대학교의 쇼난 후지사사와 캠퍼스의 경우, 다학문 분야의 교류 및 광범위한 협력적 단체연구에 필연적으로 뒤따르는 시설배치 및 공간이용에 있어서의 융통성의 확보라는 목적을 새로운 캠퍼스의 조성을 통해 만족 시키고, 신규 캠퍼스들은 과학과 기술의 융합분야, 정보 기술 분야의 심화 프로그램, 교차 학문 분야 등 특성화된 프로그램을 통해 이전에 형성된 캠퍼스와 그 기능 및 역할에서 분명히 구분되며 그 약점을 보완하는 기능을 하게 된다. 이렇듯 대학의 다분할된 캠퍼스들에 있어서 각 캠퍼스는 전체 대학 기능 수행의 한 부분으로서 역할 하면서, 각각의 특성화된 프로그램을 중심으로 서로간의 기능적 연계를 통해 상호 보완적인 작용을 하면서 각각의 기능적 아이덴티티는 유지되는 특성을 갖는다.



그림 8. 게이오 대학교 쇼난후지사사와 캠퍼스

### 나) 캠퍼스의 시각적 이미지의 특성화

린치는 장소와 이미지에 대한 연구에서 형태(form)는 장소의 의미와 이미지에 영향을 주며, 사람들이 공간과 장소를 인식하는데 있어 중요한 요소로서 작용함을 밝힌바 있다.<sup>7)</sup> 전문에서 고찰한 바와 같이 다분할 캠퍼스에서의 개별 캠퍼스는 고유의 프로그램적 특성화를 목적으로 조성됨으로 인해 캠퍼스의 물리적 분할 또는 교지의 부가적 확보 이상의 의미를 가진다. 교토 대학교와 게이오 대학교의 경우 학교의 오랜 역사적 전통이 인문학, 자연과학 등 전통 학문 분야에 있어 강한 긍정적인 이미지로 작용할 수 있는 반면, 이 장점은 융합 학문 분야와 혁신 기술 분야 등 시대적 변화에 따라 요구되는 분야에의 대응에 있어서는 부정적인 이미지로 작용할 수 있다. 위의 두 학교들은 새로운 학문 분야에의 대응에 있어 새로운 캠퍼스를 조성하여 필요한 프로그램을 수용함으로써 기존 캠퍼스가 가지고 있는 이미지로 인한 부정적인 영향을 배제할 수 있었고, 신규 캠퍼스

7) Kevin Lynch, The image of the city, MIT Press, pp.46-47, 1960

퍼스의 특성화된 프로그램과 시각적 이미지가 결합함으로써 캠퍼스에 대한 인지성은 증대하게 된다. 게이오 대학의 미다 캠퍼스의 경우 100년 이상의 전통을 갖는 인문학 프로그램과 붉은 벽돌로 건축된 전통적 양식의 도서관 건물로 대표되는 캠퍼스의 시각적 이미지가 결합함으로써 그 상징성이 강화되었다 볼 수 있으며, 쇼난 후지사과 캠퍼스의 경우 교차 학문, 정보 통신 기술 등 새로운 학문분야에의 추구인 캠퍼스의 목표가 현대식 형태와 재료로 구축된 캠퍼스의 시각적 이미지와 결합됨으로써 캠퍼스에 대한 인지성이 강조되었다 할 수 있다.

다) 캠퍼스간의 물리적 연계성 및 기능적 독립성  
관리나 이용의 측면에서의 본다면 거대화된 단일 캠퍼스가 효율적이라는 것에 대한 반론을 제기하기 힘들 것이다. 다분할 캠퍼스의 단점중의 하나인 캠퍼스들 간의 물리적 거리로 인한 시설의 이용 및 관리적 측면에서의 비효율성은 정보 통신 기술과 컴퓨터 및 전산 시스템의 발달로 인한 원격 이용 및 연계의 가능성으로 인해 상당부분 해소 되었다 하더라도, 여전히 시설의 이용을 위한 물리적 네트워크의 필요성은 상존하고 있다. 다분할 캠퍼스에서의 각 캠퍼스는 교통 접근성이 고려된 적절한 거리 이내에 위치함으로써 캠퍼스들 간의 물리적 연계가 가능해지며, 또한 대학 구성원들 간의 공동체 의식의 공유를 위한 지속적인 상호 교류도 원활하게 된다. 이러한 원격 연계의 가능과 물리적 근접성과 함께 각 캠퍼스는 최소한의 자립적인 운용이 가능하도록 시설계획을 함으로써 독립적인 캠퍼스로서도 기능이 가능해지며, 동일 대학의 타 캠퍼스들에 대한 이동의 필요성이 최소화시킴으로써 효율성의 약점을 보완할 수 있다. 교토 대학교와 게이오 대학교의 각 캠퍼스들의 경우 연구, 교육, 지원 등 각 캠퍼스의 기능에 필요한 시설들을 확보함으로써 독자적인 운용이 가능해지고 효율성에 대한 약점이 상당부분 줄어들었다 볼 수 있으며, 또한 각 캠퍼스들은 동일 도시권내에 위치함으로써 물리적 연계를 통한 기능상의 보완이 가능해졌다 할 수 있다.

#### 4. 결론

현재 우리나라에 있어 대학지원자 수의 지속적인 감소, 지속적인 도시화와 대도시로의 인구 집중으로 인한 지방 소재 대학 캠퍼스의 신입생 유치에의 어려움과, 교육 및 연구 환경에서의 변화에의 수용의 필요성으로 인해 다수의 대학들이 지향하는 거대 캠퍼스형 대학의 효율성에 대한 의문이 제시되었으며, 대도시에 위치한 대학들을 중심으로 대학 캠퍼스의 물리적 분화현상이 나타나기 시작했다. 물론 이러한 대학의 다분할화는 도시화에 따른 기존 교지의 계속적인 확장의 어려움을 해결하기위한 하나의 방편이고, 정보 통신, 전산 시스템 등 기술의 발전과 대학과 주변사회와의 관계의 변화-이전까지 대학 경계부내의 모든 시설을 대학의 구성원만의 이용을 전제로 한 대학과 지역사회와의 상호 독립적 관계에서 집회, 서비스 시설 등 대학의 일부 기능을 대학과 주변사회가 공유하는 상호보완적 관계로의 변화-로 인해 소규모 캠퍼스의 약점이 보완된 데 기인되었다 볼 수 있다.

본문 3장의 그림 1의 예시에서 보이는 것처럼 다분할 캠퍼스는 도서관, 대학본부 중심의 단핵 구조에서 서비스 기능에 대한 대학 구성원들의 요구의 증대와 학문분야의 다양화 및 세분화로 인한 다핵 구조로의 변환, 그리고 시설 확장과정에서의 교지의 제한으로 인한 시설들의 물리적 분화의 과정으로 해석될 수 있으며, 캠퍼스 코어 시설들을 중심으로 한 캠퍼스의 기능적 연계가 원격으로 가능해 진 것이 하나의 중요한 요인으로 작용하였다.

캠퍼스의 변천과정에서 나타난 캠퍼스의 물리적 분화는 '분교형 캠퍼스'라는 개념으로 포괄적으로 사용되었으나, 형성의 배경과 특징적 요소에 있어서의 차이점에 대한 고찰을 통해 '분교형 캠퍼스'와는 다른 개념의 물리적으로 분화된 캠퍼스가 있음을 확인하고, 그 차이점을 설명하기 위해 '다분할 캠퍼스'라는 용어를 사용하였다. 본 연구의 궁극적 목적인 우리나라에서의 다분할 캠퍼스의 계획적 측면에서의 방향 제시를 위한 연구를 위해서는 다분할 캠퍼스에서의 개별 캠퍼스의 기능과 각 캠퍼스간의 기능적 연계 등의 분석을 통한 기능적 측면에서의 세

부적 특성에 대한 연구가 진행되어야 하며, 이에 대한 부분은 별도의 후속 연구를 통해 보완하고자 한다.

참고문헌

1. 한광야, 이희원, 김환, 대학캠퍼스의 성장과 경계 확장에 관한 연구, 한국도시설계학회지 제2권 2호, 2005. 6
2. 김선창, 외부 및 운동장 지하공간의 효율적 활용을 통한 캠퍼스시설의 복합화 사례연구, 대한건축학회논문집, 2003. 4
3. 민창기, 대학 마스터플랜 형성의 시대적 변동에 관한 연구, 한국교육시설학회지, 2002. 1
4. 이근욱, 대학캠퍼스계획의 교지기준에 관한 연구, 서울대 대학원 박사학위논문, 1995. 2
5. 조용준, 최효승, 대학 캠퍼스의 시설배치과정에 관한 연구, 대한건축학회논문집, 1993. 6
6. 조용준, 최효승, 대학 캠퍼스의 입지형태변동에 관한 연구, 대한건축학회논문집, 1993. 1
7. 양우현, 이광노, 대학캠퍼스의 계획과정에 관한 연구(II), 대한건축학회논문집, 1991. 2
8. 조용수, 김기수, 이상진, 동아대학교 마스터플랜 보고서, 동아대학교 건설기술연구소, 2004. 4

9. 조용수, 김기수, 이상진, 동아대학교 보배캠퍼스 마스터플랜 보고서, 동아대학교 건설기술연구소, 2005. 4
10. 宗本 順三, Urban Campus, Proceeding, The International Symposium for Vision of 21st Century Campus Planning, Dong-A University, 2003. 12. 5
11. Richard P. Dover, Campus Architecture, McGraw-Hill, New York, 1996
12. Lewis Mumford, The City in History, HBJ Publishers, New York, 1961
13. Kevin Lynch, The image of the city, MIT Press, Mass. 1960
14. 慶應義塾 綜合案内, Keio University, 1996. 3
15. Keio University at Shonan Fujisawa Campus, Keio University, 1994. 3. 24
16. Katsura Campsus Techno Science Hill, Kyoto University, 2004. 10. 18
17. Kyoto University Homepage; www.kyoto-u.ac.jp, 2006. 1. 10 접속
18. Keio University Homepage; www.keio.ac.kr, 2006. 1. 10 접속
19. 통계청 홈페이지; www.nso.go.kr, 2006. 1. 18