

## 병영사고 유발요인 추출에 관한 실증적 연구 (An Empirical Study of Causing Factors for Military Accidents)

이 채 언(Lee Chae Eon)\*, 김 광 용(Gim Gwang Young)\*\*

### 초 록

본 연구는 군내 사고에 영향을 주는 관련요인 추출을 위한 연구로서, 장교 및 부사관 227명과 병 300명을 대상으로 설문을 실시하였으며, 그 결과 3개의 개인적 요인, 3개의 사회적 요인, 3개의 부대내적 요인 등 9개 요인을 추출하였다. 추출된 9개 요인을 독립변수로 하고, 4개의 군 사고유형을 종속변수로 하여 회귀분석한 결과, 여러 요인들이 군내 사고를 설명하는데 매우 유용하다는 것을 발견하였으며, 특히 부대내적 요인이 군내 사고를 설명하는데 있어 매우 중요하였다. 본 연구 결과는 군내 사고예방을 위한 조기경보 시스템에 유용하게 사용될 수 있을 것이다.

### Abstract

The purpose of this study is to extract relevant factors that affect military accidents. A survey was conducted for 227 officers and noncommissioned officers and 300 private soldiers. The survey results extracted 9 important factors that cause military accidents, including 3 troop factors, 3 social environment factors, and 3 personal character factors. Through a regression analysis using these 9 factors as independent variables and 4 types of military accidents as dependent variables, several factors were found to be very useful to explain military accidents. The findings of this study can be used to develop an early warning system for military accidents reduction.

(KeyWords: Military Accidents, Prevention, Early Warning System)

\* 숭실대학교 대학원 경영학 박사과정

\*\* 숭실대학교 경영학부 교수

## 1. 서론

최근 GP내 총기난사 사건과 자살, 군무이탈 등의 사고가 연속적으로 발생하면서 병영내에서의 사고에 대한 관심이 어느때 보다도 고조되고 있으며, 근원적인 대책을 요구하는 목소리가 높아지고 있다. 병영내에서 발생하는 사고는 군의 기강을 저해하고 전투력에 많은 손실을 끼치게 된다. 인적·물적 손실에 대한 피해복구가 불가능할 뿐 만 아니라 비전투적 손실로서 많은 낭비적인 요인으로 작용하며, 군기와 질서를 교란시키고 군 조직의 단결력을 와해시키며, 군에 대한 국민의 신뢰감을 저하시켜 대국민 이미지 악화를 초래한다.

일반적으로 사고는 반드시 발생하는 원인이 있기 마련이며, 병영내에서의 사고는 개인적인 요인과 사회 환경적인 요인, 입대 후 부대 내적인 요인 등 여러 원인이 복합적으로 작용하여 발생하는 구조적인 문제로 가정과 사회, 그리고 군이 함께 노력해서 해결해야 할 과제이다[1, 2, 3, 4, 5]. 이러한 병영내에서의 사고를 방지하기 위해서는 사고가 발생한 후에 그 원인을 사고유형별, 특성별로 분석하여 추후 사고발생이 예견되는 문제점을 제거하는 방법이 주로 이용되고 있다[6]. 그러나 병영내 사고 발생에 대한 사전적 예방의 차원에서 병사나 간부들이 보고 있는 병영내 사고에 미치는 원인은 어떤 요인들이 있으며, 그 각 요인들은 어

느 정도로 실제사고에 영향을 미치고 있는지에 관한 실증적 연구는 거의 전무한 상태이다.

따라서 본 연구는 병영내 사고의 사전적 예방을 위하여 병영내 사고발생 원인에 영향을 미치는 핵심적 요인들을 찾아내기 위하여 최근 육군본부(2005)에서 발표하는 사고분석 자료와 기존 관련 연구를 종합하여 사고발생 요인을 도출한 다음, 실제 병력관리를 하고 있는 대대급이하의 지휘관과 부사관급 간부, 그리고 병사를 대상으로 설문을 실시하여 사고에 대한 인식과 중요한 요인을 실증적으로 검증하였다. 이러한 실증적 연구는 향후 병영내 사고를 보다 체계적으로 관리 할 수 있는 병영내 사고의 조기경보시스템 개발에 대한 필요성과 유용성을 제시하는데 일조할 것으로 본다.

본 연구는 총 5장으로 구성되어 있다. 제1장은 서론을, 2장은 사고에 대한 개념과 최근의 사고분석, 현 병사 세대를 분석하여 사고발생 요인을 도출 하였으며, 3장에서는 설문 대상을 설정하고 설문 내용을 제시하였다. 4장에서는 설문결과에 대하여 실증적인 분석을 하였으며, 5장에서는 본문의 내용을 요약하고 향후 연구 방향을 제시하였다.

## 2. 관련 연구

### 2.1 사고의 개념 및 분류

국방부 사고관련 지침[7]과 육군 사고예방 및 안전관리 규정[8]에 의한 사건과 사

고의 개념을 살펴보면, '사건'은 정상을 이탈하여 문제가 되거나 관심을 끄는 사안을 말하며, '사고'는 그 결과 인적·물적 피해를 초래한 경우를 말하는 것으로 규정하고 있다. 군에서 '사고'라 함은 '사건'을 포함한 광의의 의미로 사용되고 있다.

이러한 사고는 고의나 과실 여부에 의하여 안전사고와 군기사고로 구분된다. '안전사고'라 함은 불안정한 인간의 행동과 불안정한 물리적 상태 및 조건이 원인으로 작용하여 고의성이 없는 순수한 과실로 인하여 예측되지 않았던 사고들로서 과실, 부주의 또는 장비의 결함에 의한 인원 및 장비 또는 물자의 피해로 재산손실을 초래하는 사고를 말하며, 종류에는 교통(항공 및 함정), 총기(부주의한 취급, 과실에 의한), 폭발물, 익사, 화재, 추락 및 충격, 기타 사고 등이 있다. '군기사고'는 개인의 감정이나 고의성이 개입되어 군 기강을 문란시킬 목적을 가지고 군 조직내에서 개인, 집단과

집단간에 군기강 및 규율을 지키지 않음으로써 발생하는 사고로, 자살, 폭행, 총기강력, 총기분실, 군무이탈, 군용품 사고, 강도·강간, 성군기 위반사고, 기타 사고 등이 있다. 이러한 군기사고를 저질렀을 때는 군 형법에 의거하여 처벌을 받게 되는 것으로 '군 범죄'라고 규정할 수 있다[6].

따라서 본 연구에서는 개인의 의지보다는 과실이나 부주의 등으로 발생하는 안전사고 영역은 제외하고, 주로 개인의 심리와 의지에 의해 발생되고 대부분 군 범죄에 해당하며, 군내·외에 물의를 일으키는 군기사고를 중심으로 하여 연구를 제한하기로 한다.

## 2.2 최근 사고 원인 분석

육본 헌병감실 자료[9]에 의한 최근 사고 원인을 <표 1>에 정리한 것을 살펴보면, 자살사고는 개인적인 요인으로 가정환경, 여자관계, 염세비관, 지병 및 허약체질과, 부대내적 요인

<표 1> 자살사고 원인별 현황 (단위: 명)

구분	계	개 인 관 계								부 대 관 계							
		가정 환경	여자 관계	염세 비관	지병/ 허약 체질	성격 결함	채무 고민	자신감 결여	처벌 우려	복무 부작용	선임병 홍포	사적 제재 기타	업무 부담 /미숙	처벌 우려	간부 질책	훈 부 장 응 답	통제된 생활 /따돌림
계	298	66	40	29	21	16	8	7	5	42	19	14	11	7	7	4	2
2004년	53	10	9	6	5	5	5	5		1	2		4			1	
2003년	53	10	6	4	6	3	1	2	2	6	7		1	2	2	1	
2002년	66	13	7	3	4	5	2		3	2	10		6	2	5	2	2
2001년	60	13	7	7	4	1				21		7					
2000년	66	20	11	9	2	2				12		7		3			

출처 : 육군본부(2005년)

으로 복무부적응, 선임병 횡포, 사적제재 및 기타 순으로 나타났다. 2004년도 자살사고의 85%가 개인적인 요인에 의한 것이며, 개인적인 요인중 가정환경과 이성관계가 과반수를 차지하고 있다.

<표 2>에 정리된 폭행사고의 원인은 사소한 시비가 전체의 42.8%를 차지하고 있고, 개인감정, 사적제재 순으로 나타났으며, 군무이탈의 원인을 보면 복무염증 및 부적응이 66.1%로 가장 많고, 처벌 우려, 여자관계, 가정 사정, 부채 청산 등의 순으로 나타났다.

건이 발생하게 되며, 이러한 환경에 순응하지 못하고 이탈하는 것이 사고를 초래하게 된다 [10].

사고를 발생하는 요인에 대한 기존 연구를 <표 3>에서 보면, 이계수(2003)는 개인적인 문제, 군 자체(군 구조상) 문제로 분류하였고, 박건도(2001)는 사회적 측면, 개인적 측면, 부대적 측면으로, 정의광(2000)은 군 범죄발생원인을 개인적 요인, 사회적 요인, 부대적 요인으로 분류 하였고, 김정일(2002)은 5대악성사고 발생 원인을 사회적 측면, 가치관적 측면, 부대적 측

<표 2> 폭행사고 및 군무이탈 원인별 현황 (단위: %)

폭행사고 원인	사소한시비		개인감정		사적제재		음주행패		고참병횡포		여자관계	간부폭행
	42.8		20.5		14.4		13.8		4.2		2.5	1.7
군무이탈 원인	복무염증 /부적응	처벌 우려	여자 관계	가정 사정	부채 청산	상급자 폭행	고참병 횡포	신병 /염세	향수심	사적제재 /감정	따돌림 /기타	
	66.1	8.6	6.2	6	3.5	2.2	2.1	1.9	1.3	1.3	0.8	

출처 : 육군본부(2005년)

### 2.3 사고 발생 요인

사고를 유발하는 경우는 인간적인 대우를 받지 못하였을 때나, 어떠한 자극을 주었을 때, 신상에 고민이 있거나 관리를 잘못하였을 때, 내적인 부적응요소가 외부압력으로 변형된 사

면으로, 장성대(2003)는 군내 폭행사고 원인을 개인적인 요인, 사회적인 요인, 부대적인 요인으로, 자살사고 원인을 심리적 요인, 사회환경적 요인, 부대적 요인으로 분류하였으며, 김동기(2004)는 군 자살사고 원인을 개인적 요인,

<표 3> 군 사고발생요인에 대한 기존연구

연구자	사고발생 요인	비 고
이계수	군에서 사망사고 발생 원인 : 개인적인 문제, 군 자체(군 구조상)문제	민주법학
박건도	군 사고발생 요인 : 사회적 측면, 개인적 측면, 부대적 측면	군내논문
정의광	군 범죄 발생원인 : 개인적인 요인, 사회적인 요인, 부대적 원인	학위논문
김정일	5대 악성사고 발생원인 : 사회적 측면, 가치관적 측면, 부대적 측면	
장성대	군내 폭행사고 : 개인적 요인, 사회적 요인, 군대적 요인	
	군내 자살사고 : 심리적 요인, 사회환경적 요인, 부대적 요인	
김동기	군 자살사고 원인 : 개인적 요인, 사회환경적 요인, 부대환경적 요인	

사회환경적 요인, 부대환경적 요인으로 구분하였다. 월간조선 보도자료[10]에 의하면 병영내에서 발생하는 사고의 상당부분이 개인 및 사회에서 전이된 것으로 나타나고 있으며, 고등학생의 40%가 우울증을 앓고 있다는 통계와 이혼율 증가로 인한 결손가정의 증가는 결국 병영내 사고에 직접적인 영향요인이 되고 있다고 하였으며, 박경구외(2000)의 연구결과에 의하면 가족 스트레스와 경제 스트레스가 범죄발생 및 사고 발생 모두에 유의한 영향을 미친다고 하였다[3, 11].

따라서 본 연구에서는 육군본부(2005) 사고 분석자료와 기존관련 연구를 종합한 후, 일선 병사 및 간부들과의 심도있는 토론을 거쳐 병

영내 사고발생 원인을 가정적인 요인을 포함한 개인적인 요인, 사회적인 요인, 입대 후 부대내적인 요인으로 구분하여 연구 프레임을 결정하였다.

### 2.3.1 개인적인 사고 발생 요인

개인적인 사고 발생요인은 <표 4>에서 보는 바와 같이 개인의 성격이나 습관, 개인의 사고와 의식, 건강 및 신체적 특징, 가정 및 성장환경, 이성 관계, 범죄관련, 사고에 대한 개인인식, 입대전 사생활 및 부정적인 사회생활 등을 발생요인으로 고려할 수 있다[2, 3, 5, 6]. 개인의 성격과 사고 및 의식은 병영생활 적응에 많은 영향을 미치게 되며, 타인에게 피해를 주는 개인의 특정 습관은 다수의 인원이 함께하

<표 4> 개인적인 사고발생 요인

구 분	발 생 요 인
개인 성격	◦ 내성적, 개인적, 이기적, 배타적, 폭력적
개인 습관	◦ 음주선호/주벽, 도박, 심한 코골음
思考 / 의식	◦ 소극적, 부정적, 열등의식(학력, 체력), 자기 비하, 염세비관
개인 건강/ 신체적 특징	◦ 체력 허약, 시력/청력 저하, 비만, 문신, 흉터 ◦ 질병 : 희귀·난치병, 성인병, 특정 질환(디스크, 성병) 보유 ◦ 정신적 질환 : 우울증, 염세비관, 간질 등
가정 환경	◦ 결손가정 : 편부/편모, 계부/계모, 고아, 부모와 별거 ◦ 가정의 경제적 상태 : 빈곤/생계 곤란 ◦ 가정 환경 : 가정 불화, 가족간 갈등, 부모 외병, 가정 사고
성장 환경	◦ 비정상 가정환경하 성장, 부도덕한 가정, 주거 환경 ◦ 부모 갈등/불화, 방임, 애정 결핍
이성 관계	◦ 애인 변심      ◦ 애인 임신      ◦ 부모 반대
성적욕구	◦ 성적요구 해소 불만
범죄관련	◦ 과거 범죄 경력, 이로 인한 부정적인 선입견 ◦ 범죄사실 은닉으로 인한 심리적 갈등 및 불안감(휴가중 포함)
事故에 대한 인식	◦ 사고에 대한 개인 인식(자살, 폭행에 대해 경시 풍조)
입대전 사생활/ 부정적인 사회생활	◦ 입대전 가출경험      ◦ 입대전 문란한 사생활(마약 복용 등) ◦ 입대전 특정 조직이나 부정적인 업소 취업

는 내무생활 여건하에서 많은 질타와 따돌림, 가혹행위를 받게 되며, 개인의 특정한 질병이나 신체적으로 허약한 경우에는 정상적인 병영 생활에 부적응을 초래하게 된다[7].

특히 가정환경과 성장환경은 많은 영향을 미치게 되며, 항상 개인생활에 불안정 요소를 가지고 고심에 빠져 있는 상태로 모든 일에 의욕이 상실되고 사소한 일에도 자포자기를 하는 경우가 많게 된다. 가정환경 다음으로 문제시되는 경우가 이성문제로서, 입대전 사귀던 여자가 입대후 변심을 하였을 경우 고심을 하다가 이를 극복하지 못하고 결국 사고를 유발하게 되며, 다른 요인과 복합적으로 작용하여 다른 사고를 유발하기도 한다[8, 12].

입대전 범죄사고의 전력에 대한 부정적인 선입견을 가지고 질시할 경우나 범죄사실을 지지 않고 은닉할 경우 심리적 갈등과 불안감으로 인하여 사고 발생의 주요 원인으로 작용할 수도 있다. 최근 인터넷에 자살 사이트가 생길 정도로 자살에 대해 쉽게 생각하는 사회풍조와 사회의 폭력성은 폭행사고 발생에 영향을 초래할 수 있으며, 입대전의 가출 경험이나 마약복용 등 문란한 사생활과 특정 조직과 관련한 부정적인 업소에 취업한 경력도 사고발생에 원인으로 작용할 수 있다[13].

### 2.3.2 사회적 사고 발생 요인

사회적인 요인은 개인적인 측면과 연관되는 면은 있지만 사회적인 측면과 관련되는 요인을

사회적인 요인으로 분류한 것으로, 관점에 따라 차이가 있을 수 있다. 사회적인 요인은 <표 5>에서 보는 바와 같이, 사회의 병역기피 풍조는 복무의욕을 저하시키며, 군에 대한 부정적인 인식이나 선입견은 군 복무에 대한 두려움과 피해의식을 가지게 하며, 물질, 기계 문명의 발달에 따른 인간심성의 황폐화, 사회의 과소비 풍조 등으로 인한 개인 부채과다, 학창시절의 학원폭력 경험도 사고발생의 요인으로 작용할 수 있다[2, 14].

또한, 특정 종교로 인한 갈등과 사상적인 요인도 고려할 수 있으며, 매스컴의 폭행·살인·강도 등 강력사건에 대한 여과없는 방영과 특정조직에 대한 미화는 직·간접적 학습효과로 정신적 갈등·모방 범죄 자극을 초래하며, 성적 자극을 유발하는 선정적인 오락 및 음란물은 성적인 범죄를 유발할 가능성이 높다[1, 10]. 또 폭력성이 강한 오락 게임과 컴퓨터 중독도 사고를 유발하는 요인이 될 수 있으며, 여기에서 언급하지 않은 사항도 추가적으로 고려될 수가 있다[13, 14, 15].

### 2.3.3 부대내적인 사고 발생 요인

병사들이 몸담고 생활하는 부대환경은 병사들의 정신과 심리상태를 좌우하며 병영내 사고 발생에 직·간접적으로 영향을 주는 요인이 된다. <표 6>에서 보는 바와 같이 여러 가지 요인이 있으며, 이러한 요인은 단독으로 또는 복합적으로 작용하여 사고를 발생하게 된다[1, 2,

13, 14]

가장 먼저 고려되는 것이 생활 환경의 변화이다. 현 병사세대는 성장환경부터가 물질적 인 풍요속에서 부족함이 없이 자라면서 인터넷

는 경우가 대부분이다[12]. 이러한 병사들이 계급이 우선시되는 조직사회에서 집단생활을 하면서 수많은 선임병의 간섭과 질책, 부당한 지시, 무조건적인 복종 강요, 감정적인 사적제재,

<표 5> 사회적인 사고발생 요인

구 분	요 인
병역기피 풍조	◦ 사회의 병역기피 풍조, 모병제 등으로 인한 복무 의욕 저하
군에 대한 부정적인 인식	◦ 군 복부에 대한 부정적인 인식으로 인한 피해 의식 ◦ 주변/인터넷 등을 통한 부정적인 선입견이나 막연한 두려움
심성 황폐화	◦ 물질, 기계 문명의 발달에 따른 인간심성의 황폐화
금융 · 금전적 요인	◦ 과소비 풍조, 보증 채무로 인한 부채 과다 ◦ 개인 신용 등급(과거 신용불량자)
학원 폭력	◦ 학창시절 학원 폭력 경험
종교적 요인	◦ 특정 종교로 인한 조직과의 갈등(군 복무 부정) ◦ 특정 종교에 지나치게 심취(사이비 종교)
사상적 요인	◦ 학생운동 전력      ◦ 좌익 성향
사회의 병리 현상/ 폭력/음란 성향	◦ 사회 풍조 : 가치관 혼돈, 한탕주의, 황금 만능주의, 투기
	◦ 매스컴의 폭행·살인·강도 등 강력사건의 여과없이 방영 - 직·간접적 학습효과로 정신적 갈등·모방 범죄 자극 ◦ 특정 조직관련 미화 : 조폭
	◦ 성적 자극을 유발하는 선정적인 오락 및 음란물
컴퓨터 중독	◦ 폭력성 컴퓨터/오락 게임 중독
전역후 사회 불안감	◦ 전역후 사회에 자신감 결여, 불투명한 미래에 대한 불안감

을 중심으로 한 개인전용 공간에서 자유분방하게 생활을 하다가 입영후에는 개인시간이 통제되고 활동이 제한되는 집단생활과 낙후된 시설과 불비한 여건 등의 내무생활을 극복하지 못하고 부적응/갈등을 초래하게 된다[14].

또한 남아선호 사상과 핵가족화 되면서 부모들의 과잉보호와 입시위주의 교육으로 전인교육이 부재한 가운데, 형제와 어울려 본적도 없고 누구에게 폭언이나 체벌을 당해 본 적이 없

사적문제 개입 등으로 인한 갈등을 초래하게 되며[16], 특히 폭언이나 폭행 당한 경험이 없는 상태에서 선임병의 의한 폭력과 가혹행위, 언어 폭력, 인격무시는 엄청난 충격이 되어 조직 생활의 부적응 현상으로 나타날 수 밖에 없게 된다[5, 13]. 또 선임병에 의한 성추행, 업무 미숙으로 인한 부담감, 힘든 훈련에 대한 두려움과 부담감, 규정 위반과 지시불이행에 대한 처벌우려도 주요 사고발생의 요인이 되며[16],

<표 6> 부대내적인 사고발생 요인

구 분	요 인
통제된 내무생활	<ul style="list-style-type: none"> <li>• 통제된 생활 - 개인시간 부족, 개별활동 제한 / 통제</li> <li>• 집단생활여건 : 개인생활 미보장</li> </ul>
폭행/가혹행위	<ul style="list-style-type: none"> <li>• 선임병 폭행(신체적)</li> <li>• 언어 폭력 및 인격무시, 개인감정 자극</li> <li>• 가혹 행위(신중 교묘한)</li> </ul>
내무부조리/따돌림	<ul style="list-style-type: none"> <li>• 내무 부조리</li> <li>• 사생활 침해- 후임병 개인물품 선임병이 임의 사용 등</li> <li>• 집단 따돌림(왕따)</li> </ul>
성 추 행	<ul style="list-style-type: none"> <li>• 내무환경적인 요소에 의한 신체적 접촉, 성추행, 성희롱</li> </ul>
시설/환경 여건 불비	<ul style="list-style-type: none"> <li>• 생활 환경여건 불비 : 침상형 집단 내무반, 좁은 관물대, 화장실</li> <li>• 편의시설 사용 제한 및 행동 규제 : 인터넷, PX, 오락시설 등)</li> </ul>
업무 미숙 / 부담	<ul style="list-style-type: none"> <li>• 직책에 대한 선임견으로 보직 불안</li> <li>• 개인 업무미숙에 대한 부담감</li> </ul>
간부/선임병 질책	<ul style="list-style-type: none"> <li>• 업무결과 미흡이나 과오에 대한 간부/선임병의 질책</li> <li>• 보급품 망실 등에 대한 선임병의 질타</li> <li>• 부당한 지시 및 사적 심부름에 대한 부담</li> </ul>
불공정한 처우	<ul style="list-style-type: none"> <li>• 기본권 보장 미흡</li> <li>• 임무수행 결과에 대한 불공정한 처우나 포상</li> </ul>
훈련 부적응	<ul style="list-style-type: none"> <li>• 훈련에 대한 두려움/부담감 : 유격/혹한기 훈련, 장거리 행군 등</li> <li>• 각종 측정 수준미달에 대한 부담감 : 사격, 태권도 등</li> </ul>
처벌 우려	<ul style="list-style-type: none"> <li>• 규정 위반·지시 불이행에 대한 처벌의 두려움</li> <li>• 처벌에 대한 자포자기</li> </ul>
의사소통 단절	<ul style="list-style-type: none"> <li>• 간부나 선임병과의 의사소통 단절, 무관심</li> </ul>
스트레스 해소 미흡	<ul style="list-style-type: none"> <li>• 제한된 놀이문화 및 운동</li> <li>• 스트레스 해소책 미흡</li> </ul>
부대위치/인식 관련	<ul style="list-style-type: none"> <li>• 부대위치에 대한 불안감 : 산간 오지, 수도권에서 원거리</li> <li>• 부대성격(GOP, 특수부대), 부대 전통/이미지(힘든 부대)</li> </ul>
사고결과 조치	<ul style="list-style-type: none"> <li>• 사고발생에 대한 결과조치 미흡, 관대한 조치</li> </ul>

그 외에 놀이문화의 제한과 스트레스 해소책 미흡[12], 발생한 사고에 대한 결과조치가 미흡하거나 관대한 조치는 동일유형의 사고나 모방 사고 발생에 영향을 초래할 수도 있다[6].

이러한 제 요인이 의사소통의 단절과 무관심으로 일관하게 되면 심리적 불안정요소로 작용하거나 충동적인 사고요인으로 복합 작용하여 군부이탈, 자살 등 도피적인 행위로 나타나거나,

총기군탈하여 인질 난동, 은행 강도 등과 같은 강력사고를 야기하게 된다[3, 5, 14].

### 3. 설문지 구성 및 설계

설문은 사고발생요인을 개인적인 요인, 사회적 요인, 부대내적 요인에 대하여 개인의 느낌을 질문하고, 병사들에게는 군기사고중 대표적인 사고유형에 대한 충동을, 간부들에게는 사고발생 요



인의 타당성, 시스템 개발 필요성과 유용성에 대해 설문을 실시하여 결과를 검증하고자 하였다.

### 3.1 설문 대상 선정

설문 대상은 실제 병력을 관리하고 있는 대대급 이하를 대상으로 하였으며, 간부는 대대장과 중대장 등 지휘관과 중간간부로 병사들과 접촉하면서 병력관리 경험이 많은 상·원사급 부사관을 포함하여 230명을 선정하였으며, 병사는 지역과 임무를 고려하여 3개 대대를 대상으로 이병에서 병장까지 4개 계급에 대해 대대별 100명씩을 선정하여 총 300명을 대상으로 하였다.

### 3.2 사고 발생요인 항목 선정

설문항목은 기존 연구와 참고문헌을 종합적으로 정리한 다음 대대장급 지휘관을 비롯한 실제 병력관리와 관련되는 간부들을 대상으로 3차에 걸친 토의를 실시하여 선정하였으며, 최종적으로 개인적 요인은 개인의 성격 및 습관, 신체적 결함이나 질병, 가정 및 성장환경, 이성관계, 성적욕구 불만, 입대전 범죄경력이나 사회생활 경력 등에 대해 15개 항목을, 사회적 요인은 사회의 병역기피 풍조와 군 복무에 대한 피해의식, 군에 대한 부정적인 시각, 금융·금전적 요인, 학원 폭력 경험, 종교·사상적인 문제, 매스컴에서의 강력사고의 여과없이 방영, 조폭미화, 선정물, 컴퓨터 게임 중독 등에 대해 12개 항목을, 부대내적인 요인으로는 통제된 내무생활, 신체적 폭행, 언어폭력, 병영내 가혹행위와 사적 제재, 내무 부조리, 집

단 따돌림, 병영내 성추행, 계급간 갈등, 병영 시설 낙후와 편의시설 사용 제한, 임무수행 미숙과 이로 인한 질책, 훈련 부적응과 측정 미달에 대한 부담감, 규정위반 및 지시불이행에 대한 처벌 우려, 의사소통 단절과 무관심, 제한된 놀이문화와 스트레스 해소책 미흡 등 22개 항목, 전체적으로 49개 항목을 사고발생 요인으로 선정하여, 설문은 “병영내 집단 따돌림은 사고발생에 영향을 미친다고 생각합니까?”라고 이 물어서 7점 척도로 응답토록 하였다.

### 3.3 사고유형 선정 및 충동 설문

사고유형은 군기사고와 안전사고 중 개인의 감정이나 고의성이 개입되어 군 기강을 문란시킬 목적을 가지고 군 조직내에서 개인, 집단과 집단간에 군기강 및 규율을 지키지 않음으로써 발생하는 ‘군기사고’를 중심으로 사고 유형을 선정하였으며, 군기 사고에는 자살사고, 폭행사고, 총기강력, 총기분실, 군무이탈, 군용물 사고, 강도·강간, 성군기 위반사고 등이 있으나, 본 연구에서는 군내 군기사고의 대부분을 차지하고 있으며 대외적으로 물의를 일으키는 있는 자살사고, 총기강력사고, 군무이탈사고, 폭행사고 등 4개 사고를 대표적인 사고유형으로 선정하고 총기분실과 군용물 사고를 제외하였다.

선정된 사고유형에 대해서는 병사들을 대상으로 충동을 느낀 여부를 질문하고, 다른 사고 발생에 주요 원인이 되고 있는 폭행에 대하여 폭행을 당한 여부를 질문하여 폭행이 자살사

고, 총기·강력사고, 군무이탈, 폭행 충돌에 미치는 영향을 분석하고자 하였다.

### 3.4 사고 발생요인의 타당성 및 시스템

#### 개발 필요성 설문

간부를 대상으로 하여 설문내용이 사고발생 요인으로서의 타당성 여부와 사고식별을 위한 조기경보시스템 개발의 필요성 여부, 이러한 조기경보시스템의 사고예방 기여도 정도, 병력 관리 업무의 효율성 증대에 미치는 효과, 시스템 개발시 활용성 여부에 대하여 설문하였다.

## 4. 분석 및 검증

### 4.1 표본의 인구통계 분포

<표 7>에서 보듯이 간부와 병사의 계급별, 연령별, 학력별 인구통계분포가 정리되었으며, 간부는 지휘관과 부사관이 균형되게 분포되었

고, 병사의 경우에는 4개의 계급이 비교적 균등하게 분포되었으며, 업무영역별로는 전투업무와 행정업무가 2:1비율로 분포되었다.

### 4.2 설문결과에 대한 기술적 통계 분석

간부와 병사의 설문을 종합하여 분석한 결과 인 <표 8>을 보면, 사고발생에 큰 영향을 미치는 요인으로 개인적 요인에서는 정신적인 질환, 개인의 성격, 사고 및 의식성향, 가정환경, 이성관계의 문제 등의 순으로 높게 나타났고 사회적 요인에서는 군복무에 대한 피해 의식, 군에 대한 부정적인 선입견, 학원폭력 경험, 사회의 병역기피 풍조, 금융·금전적인 요인 등의 순서로 높이 나타나고, 부대내적 요인으로는 집단 따돌림, 언어폭력 및 인격무시, 신체적 폭행, 가혹행위 및 사적제재, 성추행, 내무 부조리 등의 순으로 높게 나타났다.

<표 7 > 표본의 인구통계 분포표

	계급 / 직책별	대대장		중대장		부사관		
		27명(11.9%)		90명(39.6%)		110명(48.5%)		
간부 (227명)	연령별	20-25세		26-30세		31-40세		
		13명(5.7%)		61명(26.9%)		90명(39.6%)		
	학력별	고졸 이하		대재		대졸 이상		
85명(37.4%)		12명(5.3%)		130명(57.3%)				
병사 (300명)	계급별	이 병		일 병		상 병		
		69명(23.0%)		82명(27.3%)		79명(26.3%)		
	연령별	20-22세		23-24세		25-26세		
		197명(65.7%)		92명(31.0%)		8명(2.7%)		
	복무개월수	6개월미만		6-12개월		13-18개월		
		69명(23.0%)		92명(30.9%)		64명(21.3%)		
	학력별	고졸 이하		대재		대졸 이상		
41명(13.7%)		250명(83.3%)		9명(3.0%)				
업무영역별	전투 업무(전투원)				행정 및 지원업무			
	202명(67.3%)				98명(32.7%)			

<표 8> 사고발생요인 설문결과 기술적 통계 분석표

구분	발생요인	설문결과												
		병사			간부			평균			차이			
		점수	순위	전체순위	점수	순위	전체순위	점수	순위	전체순위	각부-병사	평균 >5.0	평균 <4.0	
(P)	개인적인 요인	개인의 성격(배타적 또는 폭력적 성향)	4.83	2	7	5.62	3	8	5.23	2	7	0.79	0.23	
	개인의 악성습관(음주, 도박 등)	3.99	10	26	5.23	5	12	4.61	8	16	1.24			
	思考 및 의식 성향(가치관, 염세비관)	4.61	5	11	5.68	2	7	5.15	3	8	1.07	0.15		
	신체적 결함/질병(회귀, 난치병 등)	3.69	12	32	4.48	11	30	4.09	11	33	0.79			
	정신적인 질환(우울증 등)	5.18	1	2	5.91	1	3	5.55	1	2	0.73	0.55		
	개인 가정환경(부모관계, 불화, 경제적)	4.65	4	10	5.37	4	10	5.01	4	9	0.72	0.01		
	개인 성장환경(열악한주거환경, 부도덕)	4.42	7	15	5.07	7	15	4.75	7	14	0.65			
	특정 교우관계(남자/여자 친구)	4.14	8	22	4.67	9	22	4.41	9	24	0.53			
	아성관계의 이상징후(애인변심, 임신)	4.61	5	11	5.13	6	13	4.87	5	11	0.52			
	성적인 욕구 불만	3.32	15	42	4.01	14	45	3.67	14	43	0.69		-0.34	
	입대전 범죄 경력, 휴가중 사고 은닉	3.69	12	32	4.37	12	34	4.03	12	34	0.68			
	사고에 대한 인식(자살, 폭행 가법계)	4.74	3	8	5.00	8	16	4.87	5	11	0.26			
	학력정도와 지능(IQ) 수준	2.71	16	49	3.32	15	49	3.02	15	49	0.61		-0.99	
	입대전 가솔검험, 문란한 사생활(마약)	3.79	11	30	4.57	10	24	4.18	10	28	0.78			
	입대전 부정적사회생활(특정조직/업소)	3.33	14	41	4.11	13	41	3.72	13	41	0.78		-0.28	
평균	4.11			4.84			4.47			0.72				
(S)	사회적인 요인	사회의 병역기피 풍조	3.92	3	28	4.31	7	36	4.12	4	30	0.39		
	군복무에 대한 피해의식	4.30	1	18	4.52	4	26	4.41	1	22	0.22			
	군에 대한 부정적 선입견, 두려움	4.13	2	23	4.51	5	28	4.32	2	26	0.38			
	물질문명으로 인한 인간 심성의 황폐화	3.56	5	37	4.49	6	29	4.03	6	35	0.93			
	금융/금전적요인(과도한부채, 신용불량)	3.55	6	38	4.67	2	22	4.11	5	32	1.12			
	확장시절 직·간접적 학원폭력 경험	3.83	4	29	4.53	3	25	4.18	3	28	0.70			
	중요적인 문제(군복무 부정, 맹신 등)	3.20	9	45	3.82	12	47	3.51	12	47	0.62		-0.49	
	사상적인 문제	3.43	7	39	4.08	11	43	3.76	8	40	0.65		-0.25	
	메스컴의 강력사고 과잉이행 반영	3.22	8	44	4.10	10	42	3.66	9	44	0.88		-0.34	
	드라마/영화에서 조직폭력 미화	2.91	11	47	4.12	9	39	3.52	11	46	1.21		-0.49	
	성적 자극 유발하는 선정적오락/음란물	2.91	11	47	4.25	8	38	3.58	10	45	1.34		-0.42	
	폭력적 컴퓨터 게임중독	3.03	10	46	4.81	1	19	3.92	7	37	1.78		-0.08	
평균	3.50			4.35			3.93			0.85		-0.08		
(T)	부대내적 요인	통제된 내무생활	4.42	9	15	4.28	18	37	4.35	15	25	-0.14		
	선임병의 신체적 폭행	5.03	3	4	5.74	5	6	5.39	3	4	0.71	0.39		
	선임병의 언어폭력과 인격무시	5.06	2	3	5.92	2	2	5.49	2	3	0.86	0.49		
	가혹행위와 사적제재	4.92	5	6	5.85	3	4	5.39	3	4	0.93	0.39		
	내무부조리 및 개인 사생활 침해	4.58	7	13	5.42	6	9	5.00	6	10	0.84			
	병영내 집단 따돌림	5.28	1	1	5.93	1	1	5.61	1	1	0.65	0.61		
	병영내 성추행	4.95	4	5	5.77	4	5	5.36	5	6	0.82	0.36		
	계급간 갈등(병과 신규임용하사, 나이)	3.93	16	27	4.52	13	26	4.23	16	27	0.59			
	병영시설 낙후	3.27	22	43	4.12	19	39	3.70	21	42	0.85		-0.31	
	편의시설 사용제한(인터넷, PX, 오락시설)	3.63	19	35	4.07	20	44	3.85	19	38	0.44		-0.15	
	개인임무/업무수행 미숙에 대한 부담	4.16	13	21	5.13	8	13	4.65	8	15	0.97			
	간부/선임병 질책(업무미숙, 보급품망실)	4.21	12	20	5.00	9	16	4.61	10	18	0.79			
	부당한 지시나 사적인 지시/심부름	4.23	11	19	4.70	12	21	4.47	12	20	0.47			
	불공정한 처우 및 포상	4.36	10	17	4.46	15	32	4.41	14	22	0.10			
	훈련 부적응(특정훈련 두려움/부담)	4.08	15	25	4.77	11	20	4.43	13	21	0.69			
	각종측정부담/결과미달(사격, 주특기 등)	3.64	18	34	4.37	17	34	4.01	18	36	0.73			
	규정위반, 지시불이행에 따른 처벌우려	3.79	17	30	4.44	16	33	4.12	17	30	0.65			
	간부/선임병과 의사소통단절/무관심	4.49	8	14	5.24	7	11	4.87	7	13	0.75			
	제한된 놀이문화/스트레스 해소책 미흡	4.74	6	8	4.48	14	30	4.61	9	16	-0.26			
	부대위치(산간오지, 수도권 원거리) 불안감	3.34	21	40	3.50	22	48	3.42	22	48	0.16		-0.58	
	부대성격/전통에 대한 부정적 인식/부담	3.60	20	36	3.92	21	46	3.76	20	39	0.32		-0.24	
	사고발생후 조치미흡이나 관대한 조치	4.10	14	24	4.89		18	4.50	11	19	0.79			
평균	4.26			4.84			4.55			0.58				

전체적으로 볼 때 병영사고의 주된 요인으로 개인적 요인(4.47)과 부대내적 요인(4.55)이 사회적 요인(3.93)에 비하여 높게 나타났으며, 집단 따돌림(1위), 정신적인 질환(2위), 언어폭력/인격무시(3위), 신체적 폭행(4위), 가혹행위/사적제재(4위), 병영내 성추행(6위), 개인의 성격(7위), 개인의 사고/의식성향(8위), 개인 가정환경(9위), 내무부조리/사생활 침해(10위), 이성관계의 문제(11위), 사고(자살·폭행 등)를 가볍게 여기는 인식(11위) 순으로 나타났고, 선정적/음란물(45위), 영화 조폭미화(46위), 특정 종교적 문제(47위), 부대위치의 불안감(48위), 병사의 지능수준(49위) 등은 낮게 나타났다.

그리고 대부분의 항목에서 병사의 설문결과가 간부의 설문결과보다 낮게 나타났으며, 개인의 악성습관, 개인 사고 및 의식성향, 금융/금전적 요인, 드라마/영화에서 조폭 미화, 선정적인 오락/음란물, 폭력적 게임 중독 등은 병사와 간부간의 시각 차이가 크게 나타났으며, 특히 통제된 내무생활, 제한된 놀이문화와 스트레스 해소책 미흡 항목에서는 병사가 간부보다 높게 나타나 병영생활에서의 놀이문화를 통한 스트레스 해소책이 좀더 다양하고 폭넓게 준비되고 시행될 필요가 있다는 것을 알 수 있다.

#### 4.2.1 사고발생 요인에 대한 병사와 간부의 차이 분석

먼저 7점 척도로 측정된 사고발생 요인을 살펴보면, 병사와 간부간의 사고발생요인에 대한 인식 차이가 매우 큰 것을 알 수 있다. 49개 항목 중 2개 항목을 제외하고 대부분 간부들이 높게 나타났으며 통계적으로도 거의 모든 항목에서 유의하게 차이가 있는 것으로 밝혀졌다. 이는 병사들은 사고에 대한 인식이 간부가 고민하는 것보다 상대적으로 약하다는 것을 알 수 있으며, 또한 사고가 자기에게는 해당되지 않을 것이라는 것을 염두에 두고 답한 결과로 해석된다. 반면에 간부들은 사고에 대해 많은 스트레스를 받고 있으며, 군기사고 예방에 많은 부담과 노력을 기울이고 있어 병사에 비하여 상대적으로 매우 높은 인식을 하고 있다는 것을 알 수 있다.

영역별로 종합하여 보면, <표 9>에서 보는 바와 같이 병사는 부대내적인 요인 > 개인적인 요인 > 사회적인 요인의 순서로 나타나고, 간부는 개인적인 요인 = 부대내적인 요인 > 사회적인 요인의 순서로 나타났다. 주목하여 보야 할 점은 병사나 간부 모두 부대내적인 요인이 사고발생의 주요원인으로 보지만 병사에 비

<표 9> 병사와 간부별 각 요인의 특성 비교

구 분	개인적인요인	사회적인요인	부대내적인 요인	비 고
병 사	4.11	3.50	4.26	부대내적요인을 높게 봄
간 부	4.84	4.35	4.84	개인적요인=부대내적 요인
비고 (차이)	0.72	0.85	0.58	병사 < 간부

하여 간부는 병사의 개인적인 요인이 부대내적인 요인에 못지않게 사고발생에 많은 영향을 미친다고 보고 있는 것을 알 수 있다. 또한 병사나 간부 모두 부대내적인 요인에 관하여 높은 점수를 주고 있어 사고예방에 중요 인자임을 알 수 있다. 또한 사회적인 요인은 간부와 병사 모두가 개인적인 요인과 부대내적인 요인보다 낮게 나타나고 있어 사회적인 각종요인이 병영내 사고에 많은 영향을 미친다는 일부 주장에 대해 인식의 차이가 존재함을 알 수 있다.

<표 10>에서 보듯이 통제된 내무생활, 불공정 처우, 부대위치 불안감에 대해서는 병사와 간부간의 인식의 차이가 평균값의 차이만 있지만 통계적으로 유의한 차이가 없는 것으로 나타나고 나머지 항목은 모두 통계적으로 유의한 차이가 있는 것으로 밝혀졌다.

<표 11>은 이미 기술하였던 특이한 결과를 정리한 것으로 전반적으로 간부의 사고에 대한 인식 값이 높았지만 통제된 내무생활, 제한된 놀이문화와 스트레스 해소책 미흡이라는 항목

은 간부보다 병사들이 사고발생의 원인으로 더 높게 인식하고 있음을 알 수 있다.

또한 병사와 간부간 인식 차이가 큰 항목을 정리한 <표 12>을 보면, 개인적인 요인 중 개인의 악성 습관, 개인 사고와 의식성향, 사회적 요인 중 금융·금전적인 요인, 드라마/영화 등에서 조직폭력에 대한 미화, 성적 자극을 유발하는 선정적인 오락 및 음란물, 폭력적 컴퓨터 게임 중독은 병사와 간부간에 큰 시각 차이가 있는 요인으로 나타났는데, 이는 다양한 형태의 폭력적, 선정적 매체가 군기사고에 영향을 미친다는 일부 사회의 주장과 그 비판에 대한 여러 가지 논의과정에서 주목하여야 할 항목으로 차후 좀더 전문적인 연구가 필요하다고 본다.

<표 13>에서 보듯이 학력 및 지능수준, 특정 종교적인 문제, 부대위치 불안감 등 3개 항목은 병사, 간부 모두 중요하지 않은 인자로 지적되어 차후 연구에서는 배제할 필요성이 대두되었다.

결론적으로 사고발생요인에 대해서는 간부들

<표 10> 병사와 간부간의 인식차이가 비슷한 변수들

구 분	발 생 요 인	설 문 결 과			비 고(차이)
		병 사	간 부	평 균	
부대내적인 요인	통제된 내무생활	4.42	4.28	4.35	0.14
	불공정한 처우	4.36	4.46	4.41	0.10
	부대위치 불안감	3.34	3.50	3.42	0.16

<표 11> 병사와 간부간의 인식차이가 반대현상인 변수들

구 분	발 생 요 인	설 문 결 과			비 고(차이)
		병 사	간 부	평 균	
부대내적인 요인	통제된 내무생활	4.42	4.28	4.35	-0.14
	스트레스 해소미흡	4.74	4.48	4.61	-0.26

<표 12> 병사와 간부간 인식차이가 큰 변수들

구 분	발 생 요 인	설 문 결 과			비고(차이)
		병 사	간 부	평 균	
개인적인 요인	개인의 악성습관	3.99	5.23	4.41	1.24 ③
	思考 및 의식성향	4.61	5.68	5.15	1.07 ⑥
사회적인 요인	금융 · 금전적요인	3.55	4.67	4.11	1.12 ⑤
	영화 조폭 미화	2.91	4.12	3.52	1.21 ④
	선정적/음란물	2.91	4.25	3.58	1.34 ②
	폭력적 게임 중독	3.03	4.81	3.92	1.78 ①

<표 13> 병사와 간부 모두 중요하지 않다고 인식되는 변수들

구 분	발 생 요 인	설 문 결 과			비 고
		병 사	간 부	평 균	
개인적인 요인	학력/지능수준	2.71	3.32	3.02	
사회적인 요인	특정종교적 문제	3.20	3.82	3.51	
부대내적인 요인	부대위치 불안감	3.34	3.50	3.42	

은 다양한 시각에서 많은 고민을 하면서 전체적이고 객관적인 시각에서 보는 측면이 있어 중요하게 고려됨이 합당하고 동시에 병사들도 직접 사고의 주체이기 때문에 병사들의 인식도 사고예방에 대한 연구에서는 중요하게 고려해야 할 것이다. 따라서 병사나 간부, 또는 사회 각층의 다양한 인식들을 종합적인 측면에서 보아야 할 것이며, 이러한 시각차에 대한 가중치 적용은 또 다른 문제로 연구되어야 할 것이다.

#### 4.2.2 사고발생 요인의 타당성 및 시스템 개발 필요성 분석 (간부)

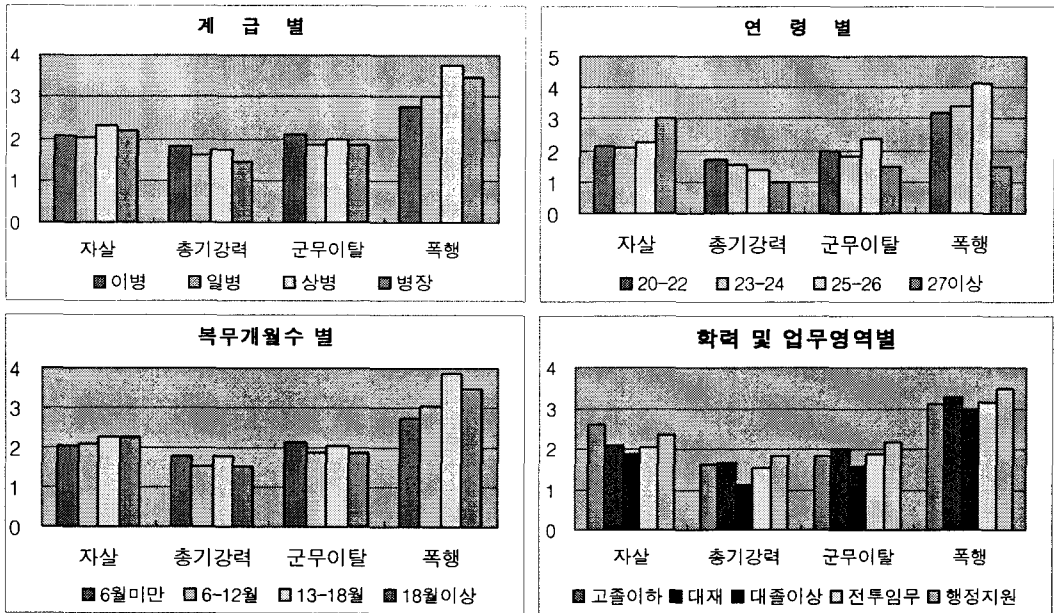
<표 14>에서 보듯이 본 연구에서 사용된 설

문항목이 사고발생 요인을 묻는 질문으로 타당하느냐의 질문에 관한 결과는 대대장 및 중대장급 지휘관과 부사관이 모두 높게 나타났으며, 이러한 사고발생 요인을 이용하여 병사별로 사고 등급을 예측하는 사고 식별 시스템 개발이 사고예방에 도움이 되는지 여부에 대해서도 높게 나타났다.

또한 시스템 개발 필요성에 대해서는 지휘관과 부사관 모두 가장 높게 나타났으며, 이러한 시스템이 병력관리 업무의 효율성을 높이는 데 기여한다고 응답하였고, 만일 이러한 시스템이 개발된다면 활용하겠는가에 대한 여부도 높게

<표 14> 사고발생요인의 타당성 및 시스템 개발 필요성

구 분	지 휘 관		중간 간부 (부사관 110명)
	대대장(27명)	중대장(90명)	
사고발생요인의 타당성	5.81	5.40	5.12
사고예방의 기여도	5.81	5.18	5.21
시스템 개발 필요성	5.59	5.36	5.25
병력관리 업무 효율성	5.63	5.13	5.12
시스템 개발시 활용여부	5.63	5.41	5.25



<그림 1> 사고유형별 층동분석도

나타났다. 따라서 사고 식별을 위한 시스템은 사고예방과 병력관리의 효율성을 고려시 개발의 필요성이 있는 것으로 간부들은 인식하고 있음을 알 수 있다.

#### 4.2.3 사고유형별 층동 분석 (병사)

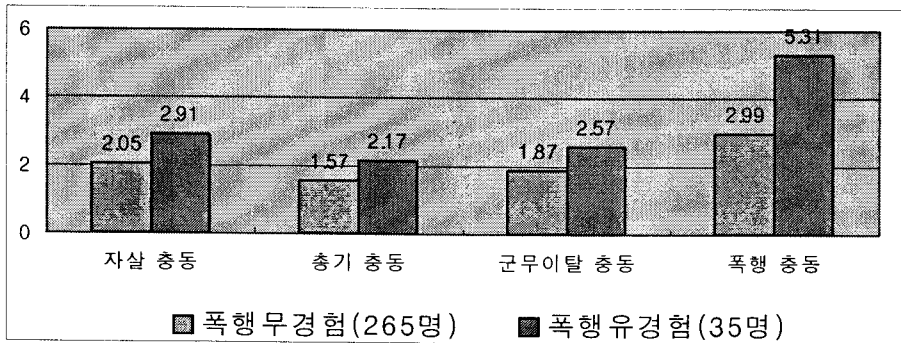
병사들을 대상으로 사고 유형별 층동여부를 설문한 결과 <그림 1>에서 보는 바와 같이 자살과 폭행 층동은 상병이 가장 높게 나타났으며, 총기사고와 군무이탈 층동은 군 생활 경험이 가장 적은 이병의 경우가 가장 높게 나타났다.

특히 통계학적으로 유의하게 차이가 나타난 것은 폭행하고자 하는 층동이 상병과 이병간에 차이가 있으며 상병이 더 높은 것으로 밝혀졌다. 이러한 결과는 전반적으로 계급이 높아짐에 따라 폭행이 용이한 환경이 구성되는 자연

스러운 결과로 보인다. 통계학적으로 유의하지는 않지만 특이한 결과는 업무영역별로 볼 때 전투임무분야 보다 행정 및 지원분야가 군기사고 층동의 모든 항목에서 높은 것으로 나타났다. 이 결과는 일반적인 견해와는 다른 것으로 행정 및 지원분야에 대한 관심이 사고예방에 필요한 것으로 보인다.

#### 4.2.4 폭행유무에 따른 사고유형별 층동 분석 (병사)

폭행유무에 따라 사고 층동여부를 분석한 결과, <그림 2>에서 보듯이 폭행경험이 있는 병사가 전반적으로 폭행을 경험하지 않은 병사들 보다 사고유형별로 층동이 높게 나타났으며, 특히 그 중 폭행 층동에서는 폭행을 경험하지 않은 병사들 보다 1.8배 가까이 높게 나타났다.



<그림 2> 폭행유무에 따라 사고 총동 비교도

이는 폭행을 당한 경험이 차후 폭행에 실질적으로 영향을 미치고 있다는 것을 의미하며, 사고 발생 감소를 위해 폭행을 사전에 방지하기 위한 노력이 필요한 것으로 분석할 수 있다.

#### 4.3 설문 문항에 대한 요인 추출 및 타당성 분석

설문 항목의 집중타당성과 판별타당성을 검증하고자 요인분석과 신뢰도 분석을 실시하였다. 특히 각종병영내 사고에 각 요인들이 미치는 영향을 파악하기 위하여 병사(300명)만을 대상으로 하여 사고 발생 항목 22개 문항에 대해 Varimax회전에 의한 요인분석과 타당성을 분석을 실시하였다. 그 결과 1차 분석에서는 10개 요인으로 추출되었으나, 마지막 요인의 Chronbach  $\alpha$ 값이 0.6이하로 나타나, 2개 항목(계급간 갈등, 사고후 조치 미흡)을 제외하고 다시 분석한 결과 <표 15>와 같이 나타났다.

첫 번째 요인 중 사고인식(\*표시)을 제외하고는 모두 설문항목을 구분한 개인적인 요인

(P), 사회적인 요인(S), 부대내적인 요인(T) 영역별로 예상했던 대로 잘 묶여졌으며, 요인별로 타당성을 분석한 결과도 신뢰도 Chronbach  $\alpha$ 값이 모두 0.7이상으로 나타나 설문이 잘 되었음을 알 수 있다. 요인분석 결과로 묶여진 설문항목을 요인으로 정리하고 명칭을 부여하면 <표 15>과 같다.



<표 15>요인 분석과 타당성 분석결과

구 분		Component								
		1	2	3	4	5	6	7	8	9
부대내적 요인 (T)	가혹행위	.810	.126	.201	.185	.136	.082	.088	.127	.060
	신체적 폭행	.795	.168	.112	.084	.211	.145	.124	.076	.044
	언어폭력/인격무시	.792	.125	.134	.139	.199	.150	.089	.118	.062
	집단따돌림	.786	.113	.153	.107	-.114	.029	.057	.038	.034
	내무부조리	.694	.133	.110	.217	.065	.040	.099	.139	.120
	성추행	.628	.206	.109	.154	-.086	-.049	.131	.033	.118
	통제내무생활	.498	.277	.072	.273	.169	.093	.066	.122	-.026
事故인식 *	.378	-.029	.177	-.014	.129	.374	.356	.037	.026	
부대내적 요인 (T)	편의사용제한	.122	.708	.120	.255	-.039	.031	.134	.006	.216
	부대위치불안	.139	.663	.028	.112	.156	.155	.084	.211	-.013
	부대인식불안	.292	.662	-.002	-.012	.222	.070	.003	.047	.063
	놀이/스트레스	.075	.620	.239	.285	-.003	.140	.102	-.137	.020
	병영시설낙후	.307	.602	.048	.140	-.117	.023	.125	.109	.243
임우수행미숙	.104	.523	.198	.364	.074	.168	.056	.097	.056	
개인적요 인 (P)	개인습관	.102	.029	.790	.075	.085	-.002	.126	.125	-.020
	思考/의식성향	.195	.047	.786	.045	.140	.072	-.042	.085	-.006
	개인성격	.191	.090	.759	.034	.125	.074	.089	-.018	-.069
	정신질환	.141	.137	.647	.093	.278	.055	-.032	-.145	.036
신체결함/질병	-.018	.147	.484	.066	.182	.117	.133	.049	.099	
부대내적 요인 (T)	부당사적지시	.295	.172	-.010	.691	.183	.100	.164	.018	.064
	처벌우려	.164	.137	.062	.641	.056	.160	.016	.254	.073
	불공정한처우	.083	.146	.092	.619	.039	.142	.138	-.115	.247
	간부선임질책	.238	.381	.134	.568	.101	.159	.079	.016	.032
	의사소통단절	.254	.045	.115	.504	.062	.106	.057	.107	.096
	훈령부적응	.267	.245	.000	.500	.262	.106	.032	.154	-.006
	측정미달부담	.168	.371	-.041	.499	.187	.067	.051	.190	.010
개인적요 인 (P)	특정교우관계	.041	.038	.176	.216	.762	.172	-.010	.017	.080
	이성관계의 문제	.183	.018	.243	.164	.743	.167	.011	.044	.054
	개인 성장환경	.154	.107	.428	-.032	.606	.005	.206	-.037	.133
	개인 가정환경	.152	.089	.454	-.050	.594	.000	.072	-.008	.179
성적욕구불만	-.023	.192	.020	.223	.493	.110	.284	.170	.188	
사회적요 인 (S)	병역기피풍조	-.025	.083	.045	.171	.047	.761	.206	.016	.055
	복무피해의식	.092	.094	.114	.236	.099	.723	.193	.103	.025
	심성 황폐화	.166	.179	.065	-.061	.056	.651	-.024	.085	.180
선입견/두려움	.109	.091	-.017	.217	.205	.611	.066	.180	.128	
개인적요 인 (P)	임대전 사회경험	.188	.103	.072	.118	.009	.094	.784	.192	.083
	임대전 사생활	.116	.082	.123	.147	.030	.127	.754	.074	.204
	학력/지능	.065	.333	-.058	-.082	.221	.239	.512	.151	-.167
임대전 범죄경력	.050	-.026	.153	.190	.309	.101	.472	.157	.027	
사회적요 인 (S)	학원폭력경험	.220	.127	.025	.132	.004	.184	.457	.094	.394
	폭력PC게임	.163	-.004	.040	.062	-.027	.144	.026	.789	.079
	조폭미화	.056	.197	.197	.069	.045	.016	.255	.711	.192
	선정/음란물	.208	.054	-.065	.048	.061	.133	.213	.704	.175
강력사고방영	.104	.157	-.029	.086	.076	.149	.141	.568	.283	
사회적요 인 (S)	종교적인문제	.058	.109	-.028	.154	.185	.064	.061	.253	.725
	사상적인문제	.069	.142	-.027	.092	.261	.140	.195	.204	.669
	금융/금전적	.229	.070	.079	.099	-.022	.369	.064	.096	.569
Chronbach α		.890	.817	.813	.844	.823	.755	.753	.795	.728

<표 16> 각 요인별 설문항목

순위	요 인 명	설 문 항 목
부대내 적요인 (T)	요인1. 통제된 생활 / 부대내 폭행	가혹행위/사적제재 선임병 신체적폭행 언어폭력/인격무시 집단따돌림 내무부조리/사생활침해 성추행 통제된 내무생활 개인의 事故인식
	요인2. 병영환경/스트레스해소책 미흡	편의시설 사용제한 부대위치 불안 부대성격/인식 불안 부당한 사적지시 놀이/스트레스해소미흡 병영시설 낙후 임무수행미숙 부담 의사소통단절/무관심
	요인3. 부대내 갈등 / 부적응	위반/불이행-처벌우려 불공정한 처우/포상 간부/선임병 질책 훈련 부적응(두려움) 측정부담/결과미달
개인적 요인 (P)	요인4. 개인성향, 신체결함/질환	개인악성습관(음주등) 개인思考/의식성향 개인성격(폭력적성향) 정신질환 신체적결함/질병
	요인5. 가정/성장환경, 이성관계의 문제	특정교우관계 이성관계(애인변심등) 성장환경(비정상/부도덕) 가정환경(부모/불화) 성적욕구불만
	요인6. 입대전 사생활/폭력경험	입대전 부정적사회경험 입대전 문란한사생활 학력정도/지능수준 입대전 범죄경력/은닉
사회적 요인 (S)	요인7. 병역기피풍조/복무 피해의식	사회의 병역기피풍조 군복무 피해의식 물질/기계-심성황폐화 군복무선입견/두려움
	요인8. 사회의 폭력/선정적 성향	학원폭력경험 폭력적PC게임중독 드라마/영화조폭미화 선정적인오락/음란물 메스컴 강력사고방영
	요인9. 종교/사상, 금융/금전적 문제	종교적인 문제 사상적인 문제 금융/금전문제(부채)

#### 4.4 요인분석결과에 의한 사고충동 유형별 회귀분석

각 요인들이 병영내 사고에 어떻게 영향을 미치는지 알아보고자 요인분석결과 도출된 각 요인들의 요인값(Factor Score)<sup>1)</sup>을 독립변수로 하고 병사들이 실제 충동을 느낀 자살 충동, 총기사고 충동, 군무이탈 충동, 폭행 충동의 4 가지 충동을 종속변수로 하여 회귀분석을 실시

하였다.

##### 4.4.1 자살 충동 분석

자살 충동은 <표 17>에서 보는 바와 같이 ‘병영시설 및 스트레스 해소책 미흡’이 가장 큰 요인으로 나타났고, ‘부대내 갈등과 부적응’, ‘가정/성장 환경과 이성 문제’, ‘입대전 문란한 사생활/범죄 경력’ 순으로 원인이 되고 있는 것으로 분석되었다. 이는 개인적인 요인인 ‘가정/성장환경과 이성문제’, ‘입대전 사생활/범죄 경력’ 등이 부대내적인 요인인 ‘병영환경/스트레스 해소 미흡’과 복합 상승작용하여, 외부로 표출되

1) 산출된 요인값(Factor Score)을 독립변수로 사용하여 회귀분석을 하면 각 요인값 별로는 상관관계가 전혀 없게 되어 회귀분석에서 가장 문제가 되는 다중공선성 이슈에서 자유로울 수 있는 장점이 있다.

<표 17> 전체 요인 → 자살 충동경험에 대한 회귀분석

구 분		R <sup>2</sup>	F	Coefficients	t	Sig.	육본 사고분석 결과와 비교		
T	1.통제된 생활 / 부대내 폭행	.145	5.458	.084	1.551	.122	1. 복무부적응 2. 선임병행포 3. 사적제재		
	2.병영환경/스트레스해소책 미흡			.277	5.096	.000 ***			
	3.부대내 갈등 / 부적응			.137	2.519	.012 **			
P	4.개인성향, 신체결함/질환			.135	2.492	-.021	-.394	.694	1. 가정환경 2. 여자관계 3. 염세비관
	5.가정/성장 환경, 이성관계의 문제					.135	2.492	.013 **	
	6.입대전 사생활 / 범죄 경력					.111	2.048	.041 **	
S	7.병역기피풍조/군 복무 피해의식			.066	1.210	.066	1.210	.227	
	8.사회의 폭력/선정적 성향					-.083	-1.525	.128	
	9.종교/사상, 금융/금전적 문제					-.012	-.228	.820	

\* : p<0.1, \*\* : p<0.05, \*\*\* : p<0.01

지 않고 내부적으로 작용하여 비관하며, 현실 도피적인 현상으로 스스로 인생을 포기하는 자살로 나타난다고 볼 수 있다. 이러한 결과는 육본 현병감실 자료에 나타난 최근 자살사고의 원인별 현황(표1)에서 개인관계로 가정환경, 여자관계, 염세비관 순과, 부대관계로 복무 부적응, 선임병 행포, 사적제재 순 등과 일치하고 있어 분석 결과가 현실적으로 검증되고 있음을 알 수 있다.

#### 4.4.2 총기사고 충동 분석

총기사고 충동은 <표 18>에서 보는 바와 같

이 ‘병영시설 및 스트레스 해소책 미흡’, ‘통제된 생활 및 부대내 폭행’, ‘입대전 사생활 및 폭력경험’, ‘부대내 갈등 및 부적응’ 순으로 분석되었다. 총기사고는 부대내적인 요인인 ‘병영환경/스트레스 해소책이 미흡’한 가운데 ‘통제된 생활/부대내 폭행’과 ‘부대내 갈등/부적응’이 작용하고, ‘입대전 사생활/범죄경력’이 복합되면서 외부적으로 강력한 행동으로 표출된 것이라 분석할 수 있다. 최근 GP내 총기난사사건도 이러한 요인의 복합작용의 결과라고 볼 수 있다.

<표 18> 전체 요인 → 총기 충동경험에 대한 회귀분석

구 분		R <sup>2</sup>	F	Coefficients	t	Sig.		
T	1.통제된 생활 / 부대내 폭행	.159	6.084	.169	3.146	.002 ***		
	2.병영환경/스트레스해소책 미흡			.260	4.821	.000 ***		
	3.부대내 갈등 / 부적응			.148	2.751	.006 ***		
P	4.개인성향, 신체결함/질환			-.063	-1.163	-.063	-1.163	.246
	5.가정/성장 환경, 이성관계의 문제					.022	.412	.681
	6.입대전 사생활 / 범죄 경력					.163	3.026	.003 ***
S	7.병역기피풍조/군 복무 피해의식			.062	1.158	.062	1.158	.248
	8.사회의 폭력/선정적 성향					-.021	-.386	.700
	9.종교/사상, 금융/금전적 문제					-.074	-1.369	.172

\* : p<0.1, \*\* : p<0.05, \*\*\* : p<0.01

<표 19> 전체 요인 → 군무이탈 충동경험에 대한 회귀분석

구 분		R <sup>2</sup>	F	Coefficients	t	Sig.
T	1.통제된 생활 / 부대내 폭행	.144	5.429	.204	3.748	.000 ***
	2.병영환경/스트레스해소책 미흡			.250	4.605	.000 ***
	3.부대내 갈등 / 부적응			.159	2.924	.004 ***
P	4.개인성향, 신체결함/질환			.014	.256	.798
	5.가정/성장 환경, 이성관계의 문제			.062	1.134	.258
	6.입대전 사생활 / 범죄 경력			.080	1.469	.143
S	7.병역기피풍조/군 복무 피해의식			.067	1.232	.219
	8.사회의 폭력/선정적 성향			-.001	-.015	.988
	9.종교/사상, 금융/금전적 문제			-.010	-.192	.848

\* : p<0.1, \*\* : p<0.05, \*\*\* : p<0.01

#### 4.4.3 군무이탈 충동 분석

군무이탈 충동은 <표 19>에서 보는 바와 같이 ‘병영시설 및 스트레스 해소책 미흡’이 가장 높으며, ‘통제된 생활 및 부대내 폭행’, ‘부대내 갈등 및 부적응’ 순으로 분석되었다. 이는 4.4.2에서 분석된 총기사고 충동 요인중에서 ‘입대전 사생활/범죄 경력’ 만 제외된 것으로, 군무이탈 충동에 ‘입대전 사생활/범죄 경력’이 작용할 경우에 총기강력사고로 발생될 우려가 있는 것으로 볼 수 있다.

#### 4.4.4 폭행 충동 분석

폭행 충동은 <표 20>에서 보는 바와 같이

병영시설 및 스트레스 해소책 미흡이 가장 높으며, 사회의 병역기피 풍조와 군 복무 피해의식, 부대내 갈등 및 부적응 순으로 분석되었다. 이는 부대내적인 요인인 병영환경 및 스트레스 해소책 미흡과 부대내 갈등 및 부적응 요인이 사회적 요인인 사회의 병역기피 풍조 및 군 복무의 피해의식이 작용하면서 외부로 돌출되는 행동이라 분석할 수 있다. 이러한 결과는 최근 사고분석 자료인 폭행사고 원인별 현황(표2)에서 나타난 사소한 시비(42.8%), 개인 감정(20.5%), 사적 제재(14.4%), 고참병 행패(4.2%)와 일치된다고 볼 수 있으며, 음주행패(13.8%)

<표 20> 전체 요인 → 폭행 충동경험에 대한 회귀분석

구 분		R <sup>2</sup>	F	Coefficients	t	Sig.	육본 사고분석 결과와 비교
T	1.통제된 생활 / 부대내 폭행	.120	4.404	.085	1.552	.122	1. 사소한 시비(42.8%) 2. 개인 감정(20.5%) 3. 사적 제재(14.4%) 4. 음주 행패(13.8%) 5. 고참병행포(4.2%)
	2.병영환경/스트레스해소책 미흡			.216	3.923	.000 ***	
	3.부대내 갈등 / 부적응			.172	3.121	.002 ***	
P	4.개인성향, 신체결함/질환			.041	.753	.452	
	5.가정/성장 환경, 이성관계의 문제			.013	.238	.812	
	6.입대전 사생활 / 범죄 경력			.024	.432	.666	
S	7.병역기피 풍조/군 복무 피해의식			.181	3.292	.001 ***	
	8.사회의 폭력/선정적 성향			.013	.231	.817	
	9.종교/사상, 금융/금전적 문제			-.035	-.630	.529	

\* : p<0.1, \*\* : p<0.05, \*\*\* : p<0.01

와는 이러한 요인들이 음주취기로 발산되면서 발생하는 원인이라고 볼 수 있다.

#### 4.4.5 요인별 종합 분석

이러한 분석결과를 사고요인별로 종합하여 정리해 보면, <표 21>에서 보는 바와 같이 ‘병영환경 및 스트레스 해소책 미흡’과 ‘부대내 갈등 및 부적응’은 자살 충동, 총기사고 충동, 군무이탈 충동, 폭행 충동 등 4가지 사고 충동 모두에 중요한 원인이 되는 요인임을 알 수 있으며, ‘병영환경 및 스트레스 해소책 미흡’은 자살>총기사고>군무이탈>폭행 순으로 영향을 미치고, ‘부대내 갈등 및 부적응’은 이와 반대로 폭행>군무이탈>총기사고>자살 충동 순으로 영향을 미치고 있음을 알 수 있다. 결국 이 두가지 요인은 4가지 사고에 모두 영향을 미치는 중요한 요인으로 분석되고 있다.

또한 ‘통제된 생활과 부대내 폭행/가혹행위’는 군무이탈>총기사고 충동 순으로, ‘입대전 사생활/범죄 경력’은 총기사고>자살 충동 순으로, ‘가정/성장 환경과 이성문제’는 자살 충동

에, ‘사회의 병역기피 및 군 복무 피해의식’은 폭행 충동에 각각 원인이 되는 것으로 분석되었다.

반면에 ‘개인성향과 신체결함/질환’, ‘사회의 폭력 및 선정적 성향’, ‘종교/사상 및 금융/금전적 문제’는 사고 충동의 원인으로 낮은 것임을 알 수 있다. 이에 따라 사회일간에서 주장되는 폭력적 사회 환경으로 인한 병영사고의 발생은 추후 좀더 과학적이고 객관적으로 검증이 필요한 반면, 최근 집중적인 예산을 투입하여 추진하고 있는 병영시설 개선이 병영사고 예방에 크게 도움이 된다는 것이 검증 되었으며, 이와 함께 다양한 놀이문화와 스트레스 해소대책의 강구와 부대내 갈등과 부적응 해소 노력을 기울일 경우 사고예방에 상당한 도움이 될 것으로 판단된다.

이를 다시 사고 충동 유형별로 보면 <표 22>에서 부대내적 요인은 4개 사고 모두에 모두 원인이 되고 있으며, 개인적인 요인은 자살과 총기 충동에, 사회적인 요인은 폭행에 원인

<표 21> 요인별 사고 충동 종합분석표 (수치는 표준화 계수 Coef.)

요인	사고구분	Cromba Alpha	자살 충동	총기 충동	군무이탈 충동	폭행 충동	비고
T	1. 통제된 생활, 폭행/가혹행위	.890		.169	.204		총기, 군무이탈사고에 영향
	2. 병영환경/스트레스 해소미흡	.817	.277	.260	.250	.216	4개사고 모두에 영향
	3. 부대내 갈등/부적응	.844	.137	.148	.159	.172	4개사고 모두에 영향
P	4. 개인성향, 신체/질환	.813					
	5. 가정/성장 환경, 이성문제	.823	.135				자살사고만 영향
	6. 입대전 사생활 / 범죄 경력	.753	.111	.163			자살, 총기사고에 영향
S	7. 병역기피 풍조/복무 피해의식	.755				.181	폭행사고만 영향
	8. 사회의 폭력/선정적 성향	.795					
	9. 종교/사상, 금융/금전적 문제	.728					

<표 22> 사고 충동 유형별 분석표 (수치는 표준화 계수 Coef.)

구 분	부대내적 요인(T)			개인적인 요인(P)			사회적인 요인(S)		
	통제된 생활/폭행	병영환경/스트레스 해소책 미흡	부대내 갈등/부적응	개인성향/신체결함	가정/성장 환경, 이성문제	입대전 생활/범죄경력	병역기피 풍조/피해의식	사회의 폭력/선정적 성향	종교/사상 금전적 문제
자살 충동		.277	.137		.135	.111			
총기 충동	.169	.260	.148			.163			
군무이탈충동	.204	.250	.159						
폭행 충동		.216	.172				.181		

이 되고 있는 것으로 나타났다.

또한 분석된 9개의 사고 요인을 가지고, 4가지 사고 충동 데이터를 모두 합한 다음 회귀분석을 실시한 결과는 <표 23>과 같이 병영환경 및 스트레스 해소책 미흡과 부대내 갈등 및 부적응, 입대전 사생활 및 범죄 경력, 사회의 병역기피 풍조 및 군 복무 피해의식이 사고 충동의 원인이 되고 있는 것으로 분석되었다. 여기에는 '개인의 가정 및 성장환경과 이성관계의 문제 요인'이 배제되어 사고 충동별 요인을 종합한 것과는 차이가 있으며, 실제 사고 분석결과와도 차이가 있음을 알 수 있다.

이러한 분석 결과를 통해서 볼 때 사고 유형에는 해당 사고요인이 존재함을 알 수 있으며, 사고 유형별로 가중치도 산출할 수 있을 것이

다. 따라서 앞으로 전군차원에서 부대 유형별로 광범위하게 설문을 확대 실시하고 분석을 통해 사고발생 요인 추출하고 유형별 가중치를 판단한 다음, 개인별로 데이터베이스를 구축하고 발생될 수 있는 사고 유형과 정도를 산출해 낼 수 있는 식별 시스템을 개발한다면, 병영사고를 획기적으로 줄이고 군의 전투력 향상에 크게 기여하게 될 것이다.

## 5. 결 론

본 연구는 병영내에서 발생할 수 있는 각종 사고발생 요인을 식별하기 위해, 최근에 발생한 사고 분석자료와 관련 문헌을 정리하여 대대급이하의 지휘관과 부사관급 중간 간부, 병

<표 23> 전체 요인 → 4개 사고 충동 통합에 대한 회귀분석

구 분	R Square	F	Coefficients	t	Sig.	
T	.197	7.890	1.통제된 생활 / 부대내 폭행	.161	3.058	.002
			2.병영환경/스트레스해소책 미흡	.311	5.912	.000
			3.부대내 갈등 / 부적응	.196	3.721	.000
P			4.개인성향, 신체결함/질함	.000	.005	.996
			5.가정/성장 환경, 이성관계의 문제	.072	1.362	.174
			6.입대전 사생활 / 범죄 경력	.106	2.015	.045
S			7.병역기피 풍조/군 복무 피해의식	.131	2.482	.014
			8.사회의 폭력/선정적 성향	-.026	-.495	.621
			9.종교/사상, 금음/금전적 문제	-.038	-.730	.466

사를 대상으로 설문을 실시하였다 그 결과 병영내 사고발생요인은 개인적인 요인, 사회적인 요인, 부대내적인 요인으로 도출되었으며, 시스템 개발에 대한 필요성과 유용성, 활용성이 있다고 나타났으며, 사고유형별 충동여부와 폭행이 사고 충동에 미치는 것을 알 수 있었다.

또한 설문항목에 대한 요인분석을 통해 9개의 사고요인을 도출하고 신뢰도를 분석하였으며, 도출된 요인을 독립변수로 하고 병영내 사고의 주를 이루고 있는 자살사고, 총기사고, 군무이탈, 폭행사고에 대한 병사들의 충동을 종속변수로 하여 원인과 결과에 대한 회귀분석을 함으로서 사고유형별로 영향을 미치는 요인을 분석하였다. 연구결과 부대내적인 요인이 사고에 가장 큰 원인이 되고 있으며, 개인 및 사회적인 요인이 일부 원인이 되고 있음을 알 수 있다. 또 폭행이 사고 충동에 2배 가까이 영향을 미치는 것과 병영환경 미흡과 스트레스 해소책 미흡이 사고충동에 가장 큰 영향을 미치는 것을 고려하여 적절한 정책적인 대책을 강구하여야 할 것이며, 본 연구결과를 토대로 하여 병영사고 식별 조기경보 시스템 개발을 위한 필요성에 대해 공감대가 확산되어야 한다고 본다.

앞으로 연구되어야 할 방향은 본 연구에서 제시한 개념과 시스템 개발에 대한 필요성 및 유용성, 활용성에 대해 연구팀을 편성하여 검토하고 설문범위를 확대하여 전군 차원의 부대

유형별 설문을 실시하여 요인분석과 회귀분석을 통해 사고유형별 요인과 가중치를 산출하며, 각 개인별로 효과적인 데이터베이스 구축 방안과 사고발생 행동 연구 및 사고식별 모델 개발, 통합시스템 유지 및 개인정보관리 등의 연구가 이루어져야 할 것이다.

또한 향후 연구과제로 지휘관의 성향, 지휘관의 리더쉽 역량 등 지휘관의 역할이 병영내 사고에 어떻게 영향을 미치는 지에 관한 집중적인 연구가 더 필요할 것으로 보이며, 부대의 병과적(수송, 기갑 등) 특성도 통제변수로 유의한지에 관한 분석도 필요하다고 본다.

본 연구는 시스템을 적용하여 병영내 사고를 조기에 식별하기 위해 최초로 실시된 탐색적 연구로 병영내 사고발생요인을 실증적으로 연구한 것이며, 본 연구를 확대하여 연구하고 조기경보시스템을 개발하여 적용한다면, 사고발생에 대한 가능성을 객관적이고 체계적인 근거에 의해 식별하여 사전에 예방하고 감소시킴으로써, 사고 발생으로 인한 전투력 손실과 사기 저하를 방지하고, 자식을 군에 보낸 부모들에게 심리적 안정과 신뢰를 제공할 수 있으며, 나아가 국민으로부터 군에 대한 불신감을 해소하고 궁극적으로는 국가안보에도 기여하게 될 것이다.

## 참 고 문 헌

- [1] 김경일, “문제사병의 효과적 관리를 위한 사회복지사의 활용방안”, 경희대학교 석사 논문, 2002.
- [2] 권태은, “육군사고의 원인과 예방대책에 관한 연구”, 동국대학교 석사논문, 2003.
- [3] 박경구·임영규, “사회적 스트레스, 범죄 및 사고발생간의 인과적 모형에 관한 연구”, 계명대학교 사회과학논총 19권 2호”, pp. 21-35, 2000.
- [4] 박준석, “군조직에서 집단의집성 향상을 통한 사망사고 감소방안에 대한 연구”, 대전대학교 석사 논문, 2004.
- [5] 이계수, “군대 내 가혹행위 및 그로 인한 사고를 방지하기 위한 법적 제도적 방안에 관한 연구”, 민주법학 제23호 , pp. 285-286, 2003.
- [6] 유복수, “군 범죄 및 안전사고 발생요인과 예방책”, 육군교육사령부 연구논문, pp. 3-11, 2003.
- [7] 국방부 사고관련처리지침 2004, 국방부.
- [8] 육군 규정 139, 사고예방 및 안전관리규정
- [9] 육군 사고분석, 육군본부, 2005.
- [10] 박건도, “군 조직내 병사들의 자살사고 예방을 위한 관리방안 연구”, 육군대학 전문과정 논문, 2001.
- [11] 강문희, 정은의, “걱정수준에 따른 청소년의 스트레스 대처방식 및 사고억제에 대한 연구”, 청소년학연구 제10권 제13”, pp. 439-460, 2003.
- [12] “부대관리 200훈”, 육군본부, pp. 79-93, pp. 111-123, p. 151, pp. 161-167, pp. 177, 2001.
- [13] 장성대, “군내 폭행사과 및 자살사고의 실태와 예방대책”, 연세대학교 석사 논문, 2003.
- [14] 정의광, “군 폭행사과의 심리적·사회적 원인분석과 예방대책에 관한 연구”, 한남대학교 석사 논문, 2000.
- [15] 류은정, 최귀순, 서정석, 남범우, “청소년의 인터넷 중독과 우울, 자살사고와의 관계 연구”, 대한간호학회지 제34권 제1호”, pp. 102-110, 2004.
- [16] “신세대(Na) 장병 지도요령”, 육군본부 연구자료, 2005.
- [17] 배진영, “육군내 사망자·자살자 현황”, 월간조선 2005년 8월호, pp. 196-199, 2005.
- [18] Un-sun Hwang, “Chaplain’s role in suicide prevention in the Korean military : through bible study program”, School of Theology and Missions Oral Roberts University, 1997.



## 저 자 소 개

**이 채 언** (E-mail: goodever@paran.com)  
 1976 육군사관학교 토목공학과 졸업(학사)  
 1988경남대학교 경영대학원 경영학과 졸업(석사)  
 현재 송실대학교 대학원 경영학과(박사과정 중)  
 관심분야 프로젝트관리, e-비즈니스, 공공부분 품질경영, 고객관계관리 등

**김 광 용** (E-mail: gygim@ssu.ac.kr)  
 1984고려대학교 금속공학과 졸업(학사)  
 2001조지아주립대학교 보험계리학과 졸업(석사)  
 2005조지아주립대학교 경영학과(MIS전공) 졸업(박사)  
 현재 송실대학교 경영학부 부교수  
 관심분야 공공 정보화, 지적재산권, 데이터마이닝, CRM, IT서비스 정책 등

**주요저서 / 논문**

- 고객관계관리를 위한 데이터마이닝의 활용 및 실습, 송실대학교 출판부, 2005
- AHP를 활용한 소상공인 신용평가 모델에 관한 연구, 벤처경영연구, Vol 8, No 1, (2005.4)