

엔지니어링 기업 입장에서의 물산업 육성 방향 및 전망

조용완[†]

현대엔지니어링 상무

Developments and Prospects in the Water Industry from Viewpoint of Engineering Companies

Cho Yong Wan[†]

Managing Director in Hyundai Engineering

1. 물산업의 개요

1.1. 물산업의 정의

- 각종 용수(생활, 공업, 농업, 하천유지 등)를 생산하여 공급하는 산업과 하수 및 폐수의 이송, 처리 및 재이용에 관련하는 산업 서비스

1.2. 물산업의 특성

■ 국내

- 물산업을 사회 간접자본의 구축사업으로 인식하여 주요는 공공기관에 주로 의존

- 물은 '공공재'의 성격이 강함

- 규제와 관리의 주체가 동일 : 공공기관 독점 체제
- 기업보다 공공기관이 대부분 사업을 주도

■ 물산업 선진국

- 민간기업이 주도하며 고부가가치의 지식 및 자본집약적 산업

- 물은 '자본재'의 성격이 강함

- 규제와 관리의 주체가 분리 : 공공기관(규제)과 민간기업(관리)

▷ 참고자료 : 한국환경정책평가원의 자료를 상하수도 중심으로 정리함(<http://www.kei.re.kr>)

표 1. 국내 물사업 분류체계

대 분류	중 분류	소 분류
E 전기, 가스 및 수도사업 (40~41)	410 수도사업 41010 생활용수 공급업 41020 산업용수 공급업	
F 건설업 (45~46)	45 종합 건설업 451 토목 건설업 45123 수로, 댐 및 급·배수시설 공사업 45124 폐기물처리 및 오염방지시설 건설업	<ul style="list-style-type: none"> • 오수 및 폐수처리 시설공사 • 쓰레기처리 시설공사 • 하수종말처리장 시설공사 • 환경오염방지 시설공사 • 분뇨처리 시설공사 • 폐기물 소각장 설치공사
M 사업 서비스업 (72~75)	73104 공학 및 기술 연구 개발업 74321 건물 및 토목 엔지니어링 서비스업 74322 환경상담 및 관련 엔지니어링 서비스업	<ul style="list-style-type: none"> • 환경공학 연구 • 토목 공학설계 • 토목공사 사업관리 • 토목공사 프로젝트 대행 • 건물 엔지니어링 • 환경 및 위생 엔지니어링 • 위생상담 • 환경영향평가 • 환경부지평가
R 기타 공공, 수리 및 개인 서비스업 (90~93)	90110 하수 처리업	<ul style="list-style-type: none"> • 하수펌프장 • 하수도관시설 운영

[†] To whom correspondence should be addressed.
ywcho@hec.co.kr

1.3. 물산업의 분류

■ 국내

- 한국표준산업분류(KSIC, Korea Standard Industry Cord)
 - ▷ 참고자료: 통계청, <http://www.nso.go.kr> (2006)

■ 국외

- 경제협력 개발기구의 분류
 - 서비스교역에 의한 일반협정의 분류
 - 시스템을 쉽게 국가의 서비스 분류코드와 연계할 수 있음

2. 국내의 물산업 시장 동향

2.1. 물산업의 대내외적 환경변화

■ 대외적 환경

- 시장화
 - 시장경쟁체제를 도입하기 위해 관련시설의 운영 및 소유권을 민간부문에 이전하는 민영화가 프랑스, 영국 등 유럽을 중심으로 활발히 진행
- 개방화
 - WTO 뉴라운드(도하개발아젠다) 환경서비스 관련 협상 진행에 따라 상수도서비스는 다른 환경관련 서비스들과 함께 양허방안이 논의
 - 민간부문의 참여가 허용된 부분에 대해서는 양허의 대상이 되며, 효율적인 서비스 공급을 위해서 전문사업자의 활용이 배제될 수 없는 상황임
- 정보화
 - 발전된 정보통신기술이 물산업에 도입됨으로써 상수도시설 및 인적자원에 대한 체계적 관리 및 업무효율증진이 이루어짐
- 표준화

- ISO의 기술위원회 224(ISO/TC 224: Service activities relating to drinking water supply and sewerage)에서 상수도서비스에 대한 국제표준 설정 작업이 진행 중
- 세계 물 시장을 석권하고 있는 프랑스가 이 기술위원회의 설립을 제안하였고, 사무국을 자신들의 기술 표준원에 설치하여 프랑스의 규격을 국제표준화하고자 하는 움직임에 대해, 다른 참가국들은 위기의식 하에 제재하려는 움직임을 보임

■ 대내적 환경

- 소비자 참여증대
 - 정책 의사결정에 대한 시민참여, 수질환경의 자발적 감시 등
- 민간부문의 물시장 참여
 - 위탁관리, 시설투자 등을 통한 간접적 참여와 민간투자사업을 통한 하수도 분야 일부 직접 참여
- 공공부문의 물산업 구조개편 논의

■ 물산업의 환경변화

- 국내 물산업을 중심으로 대내외적 환경변화에 따라 자본 및 기술력을 갖춘 거대 물기업을 중심으로 세계시장이 재편되고 있으며, 국내시장 진입을 추진하고 있음
- 정부의 구조개편 변화 방향

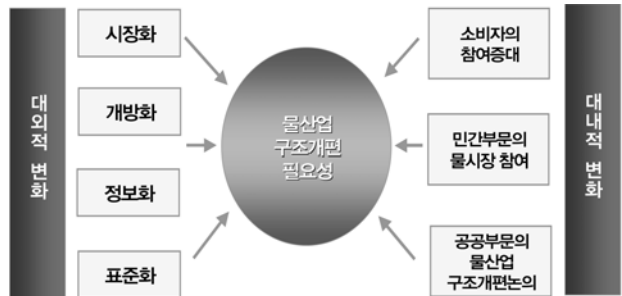


그림 1. 물산업의 환경변화

▷ 참고자료 : 이달곤, '우리나라 물산업의 국제경쟁력 강화방안', 한국행정학회 물산업정책 세미나 (2004)

표 2. OECD의 물사업 분류체계 (2006)

대 분류	중·소 분류
1. 사업서비스	A. 전문서비스 d. 건축서비스 e. 엔지니어링 서비스 f. 종합엔지니어링 서비스 g. 도시계획 및 조경건축 서비스 k. 기타 C. 연구개발(R&D) 서비스 a. 자연과학분야의 R&D 서비스 E. 기타산업서비스 c. 경영컨설팅 서비스 e. 기술시험 및 분석서비스 m. 과학적·기술적 컨설팅 관련 서비스 n. 장비의 수리 및 유지관리
3. 건설 및 엔지니어링 관련 서비스	A. 건물의 일반 건설공사 B. 토목의 일반 건설공사 C. 설치 및 조립공사 D. 건물 완성 및 마감공사 E. 기타

2.2. 세계 물산업의 최근 경향

■ 세계 물산업 시장 규모 전망

- 향후 세계 물시장은 중국 및 동남아 경제권 성장 등으로 인하여 전체 시장의 8% 이상이 될 것으로 예상 ('The water industry world wide up to 2010 - the convergence of water and energy', World Pumps, 2001)
- 세계 물산업은 연평균 5.5%씩 성장하여 향후 10년간 2배 수준으로 2003년 830조원에서 2015년 1,597조원으로 확대될 전망 ('Sizing the global water market issue', Global Water Intelligence, 2004)

■ 물산업 기업 동향

- 19세기 말부터 수도사업 민영화에 착수한 프랑스 국적의 Veolia와 Suez(Ondeo)는 실질적으로 세계시장을 양분하고 있음

표 3. 물선진 기업의 사업규모 및 구조 (2004)

기업	매출액 (조원)	종업원 (명)	서비스인구 (만명)	해외사업 비중	사업구조		비고
					환경 SOC 서비스에 대한 종합해결책 제공	상하수도 - 폐기물 - 에너지 - 운송 - 건설 및 엔지니어링	
Veolia	15.0	77,600	10,815	86% (90개국)	• 환경 SOC 서비스에 대한 종합해결책 제공 • 원스톱서비스 제공	- 상하수도 - 폐기물 - 에너지 - 운송 - 건설 및 엔지니어링	<물사업부 주요사업> • 상하수도 플랜트의 설계-건설-운영 • 엔지니어링 서비스 • 수처리장비, 실험장비, 기타 설비
Suez (Ondeo)	10.1	72,800	11,737	76% (130개국)	• 상하수도 운영 서비스, 산업폐수 처리, 엔지니어링 등 물문제에 대한 종합해결책 제공	- 상하수도, 수자원관리 - 산업폐수처리 - 수처리 엔지니어링, 설계-건설-운영 - 수주 및 계약관리, 산업고객관리	<물사업부 주요사업> • 설계, 시공, 운영 • 자산관리: 금융, 관리 • 고객관리: 수요자
RWE AG	5.7	41,100	6,946	61% (80개국)	• 물, 가스, 전기 및 폐기물 처리 등 종합 SOC 서비스 제공	- 상하수도 - 가스 - 전력 - 폐기물 및 재활용	• 세계 3위업체 Thames Water, 미국 최대업체 American Water Works 인수

▷ 참고자료 : 'Sizing the global water market issue', Global Water Intelligence 등 (2004)

표 4. 외국 상하수도 민영화 현황 (2005)

구분	위탁 비율(%)		위탁 방식 및 기간
	상수도	하수도	
영국	90	93	• 잉글랜드와 웨일즈 지역은 10개 유역 단위로 상하수도 통합 완전 민영화
프랑스	76	57	• 1993년 Sapin 법이 제정된 이래 위탁기간이 최장 20년으로 제한되나, 민간투자사업은 예외 인정
칠레	91	88	• 상하수도 통합형태로 대규모 사업은 영국식의 완전 민영화, 중소기업은 30년 양여계약 체결
체코	68	65	• 10년에서 30년 기간의 양여계약이 체결되어, 대부분이 상하수도 통합형

▷ 참고자료 : 김길복, 최근 국내의 수도산업 동향과 대응방향, 물종합기술연찬회 (2006)

- 물선진 기업은 대부분 사업범위가 물, 에너지, 통신, 운송, 미디어 등으로 다각화하고, 물 분야에서도 댐, 상하수도 분야의 조사, 설계, 시공 및 관리를 망라하고 있어 현지화를 통한 다국적 기업으로 성장
- 대부분 자국보다는 해외시장에서 더 큰 매출을 달성하는 등 세계화를 추진
- 거대기업의 존재는 혁신적 신기술의 개발가능성 확대를 가져와 물산업에서의 양극화 현상이 가속화

■ 외국 상하수도 민영화 현황

- 외국의 상하수도 민영화 수준은 비교적 높은 것으로 나타남. 표 4에서 보는 바와 같이 영국, 프랑스 등 유럽을 중심으로 활발히 진행

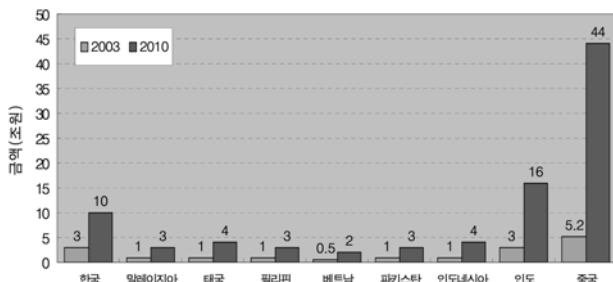


그림 2. 각국 상하수도 시장 규모 추정

▷ 참고자료 : 문현주, '환경산업의 경쟁력 강화 방안연구 - 상하수도산업을 중심으로', 한국환경정책평가연구원 (2003)

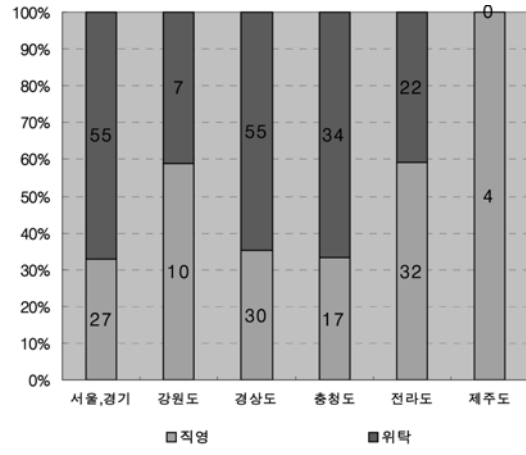
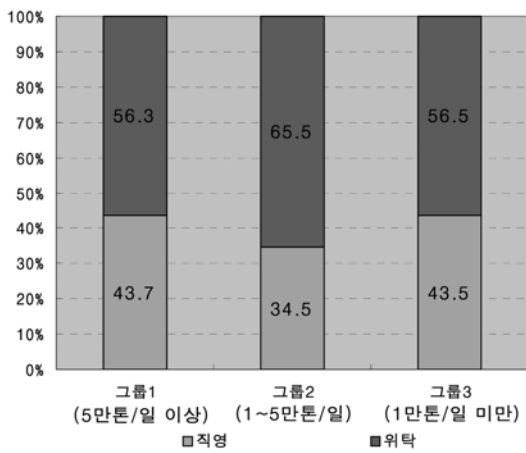
■ 아시아 지역 국가들의 시장규모 전망

- 상하수도서비스 부문은 폐기물관리 부문과 더불어 개발도상국에서 수요가 높게 나타남
- 아시아 지역 국가들의 경우 인구 증가 및 경제성장으로 인해 물시장이 급성장할 잠재력이 높음
- 중국과 인도는 2/3 이상의 인구가 농어촌에 거주하고 있으나, 급속한 도시화 진행이 예상

2.3. 국내 물산업 동향 및 여건

■ 물산업 환경의 변화

- 공공부문의 민간이전 확대
 - '98년에 민영화 대상으로 선정된 11개 공기업 중 8개(국정교과서, 종합기술금융, 대한송유관공사, 포항제철, 한국종합화학, 한국중공업, 한국통신, 한국담배인삼공사)의 민영화가 완료되었으며, 나머지 전력, 철도, 가스 등 기간사업에 속하는 공기업 3개에 대한 민간이전이 추진 중
- 물관리체계 개편 논의
 - 관리주체별 물관리체계의 문제점에 대한 논의 및 개편의 필요성에 대해서는 관련 범정부적 의견 일치
 - 물관리체계를 합리적인 유역단위 관리로 전환하고 물관리에 따른 사업의 계획과 시행, 감독과 규제를 통한 견제기능을 분리하는 물관리조직 개편안을 중심으로 논의 중



가) 그룹규모별 현황

나) 지역별 현황

그림 3. 국내 하수종말처리장 민간 위탁 현황

▷ 참고자료 : 환경부 상하수도국 (2006.2)

표 5. 민영화 모델

구분	내용	적용영역	소유권	운영권	적용국가
위탁관리	• 시설투자, 보수자금은 지자체가 조달, 민간은 운전 보수 대가를 받음	정장 등 단일시설물 또는 시설전체	지자체	민간	과거 유럽에서 주로 적용
BTO, BOT (민자유치)	• 민간이 투자한 시설을 지자체에 소유권 양도후 지자체로부터 운영권 설정 받아 운영	일반적으로 정수장 등 단일 시설물	"	"	미국에서 주로 적용
양여권계약	• 민간운영자가 설비, 운전, 보수에 필요한 모든 자금을 조달하는 일종의 수도사업 장기 임대차 성격	일정지역의 상하수도사업 전체	"	"	유럽, 아르헨티나
자산매각 (완전민영화)	• 시설 전체를 민간회사에 매각하는 완전 민영화	"	민간	"	영국

- 산업의 대외개방 확대
 - 외환위기 이후 외국인 투자 급증과 더불어 물산업에 대한 대외 개방 압력 증가

■ 국내 민간 위탁 현황

- 국내 민간위탁은 1998년부터 시작되어 2005년 말 전국 294개의 하수종말처리장 중에 직영은 120개소, 민간위탁은 174개소임. 민간위탁은 전체 하수처리시설 개소수의 약 57% (민간위탁비율: 환경시설관리공사 37%, 순수 민영 63%)를 차지

■ 물선진 기업의 국내 진출 현황

- Veolia
 - 2000년 현대석유화학 대산 공장과 하이닉스 이천 공장의 공업용수 시설에 대해 20년간 장기 위탁운영계약을 체결
 - 지방자치단체가 관리하던 하수처리 사업 분야에도 진출
 - 2002년 인천 송도·만수 하수처리 시설 사업에도 진출, 삼성엔지니어링과 합작해 '삼성베올리아인천환경주식회사' 설립. 삼성엔지니어링이 19.9%, 베올리아가 80.1%의 지분. 베올리아가 20년간 운영권을 행사하는 조건

- Suez (Ondeo)
 - 2001년 한화와 함께 컨소시엄을 구성해 경기도 양주군 신천·장흥·곡릉 하수처리장 건설사업에 진출. 처리장이 완성되면 소유권은 정부로 이관하지만 20년간 운영권을 행사

3. 국내 물산업 구조 및 현황

3.1. 물산업 구조

- 수평적 구조 : 행정구역 단위로 사업권이 부여
- 수직적 구조 : 원수 → 정수 → 급배수 → 하수

3.2. 물산업 운영구조

- 상수도 운영
 - 상수도 구분 : 일반수도, 공업용수도, 전용수도
 - 일반수도
 - 광역상수도 : 한국수자원공사(건설교통부 관할)
 - 지방 및 간이상수도 : 지방자치단체(환경부 관할)
- 하수도 운영
 - 지방자치단체가 시설의 설치 및 관리를 책임
 - 하수정비 기본계획 타당성 여부 검토하여 반영(5년 단위)

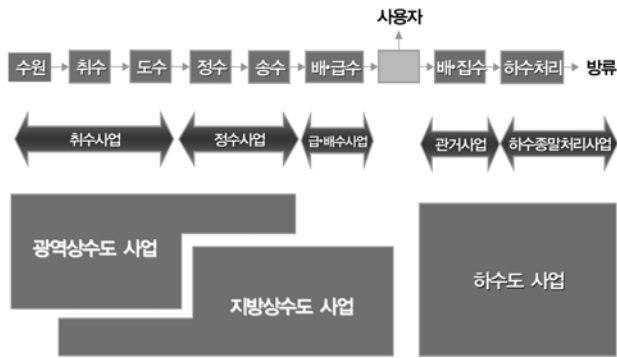


그림 4. 국내 상하수도 산업 구조 현황

- 하수종말처리장(차집관거 및 펌프장 포함)을 설치할 때는 도지사의 승인후 시행
- 기타 하수관거를 설치할 때는 시·도지사의 인가후 시행

3.3. 물산업 현황

■ 엔지니어링 기업 현황 : 건설 및 상하수도 분야 (1995~2003년)

- 건설분야의 경우 1996년 491개에서 2005년 1,925개로 꾸준히 증가하는 양상을 나타냄
- 상하수도분야는 1995년 146개에서 2005년 596개로 꾸준히 증가하는 양상을 나타냄. 수주건수 및 금액을 살펴보면, 건설분야는 18.6건/업체·년, 상하수도분야는 4.7건/업체·년을 나타냄
- 건설분야에 대한 상하수도 분야 비율로 살펴보면, 업체수 비율은 1996년 약 40%에서 2005년 약 31%로 감소함
- 수주건수 비율은 1995년 약 4.2%에서 2005년 약

7.9%로 증가

- 수주금액 비율은 1995년 약 4.7%에서 2005년 약 10.7%로 증가

• 국내 엔지니어링 업계는 EPCM(Engineering, Procurement, Construction & Management) 중에서 'E' 분야에 치중되어 있으며, EPCM 분야별 정확한 현황 파악이 어려운 실정임

■ 물산업 공공기관 및 연구소의 현황

- 한국수자원공사는 수자원의 종합개발 및 관리, 생활용수의 원활한 공급, 수질 개선 등을 목표로 2005년 약 3800명으로 구성되어 약 1.5조원의 매출 수립(3.9억원/인 매출)
- 환경관리공단은 2006년 현재 국가환경질 관리, 공공환경시설 최적화, 환경오염개선 및 복원, 환경산업 육성, 기술혁신 지원 등을 목표로 876명으로 구성되어 약 1.2조원의 예산을 운영(13.7억원/인)
- 환경기술진흥원은 2006년 현재 총 47명으로 구성되어 환경기술 선진국 수준진입을 목표로 2001년~2010년 동안 '차세대 핵심환경기술 개발사업'에 총 1조4,350억원의 사업비를 투자
- 한국건설기술연구원(이하 건기원)은 2005년 총 517명이 768억원의 예산을 집행. 건기원은 '수자원 확보 및 최적관리 기술사업'을 통해 수문자료의 조사/분석기술, 지표수 분야, 대체 수자원 분야 및 통합 수자원 관리분야를 핵심분야로 수자원 확보와 관리를 위한 연구 수행(1.5억원/인)

4. 물산업 육성 방향 및 전망

4.1. 정부 정책 방향

표 6. 엔지니어링 기업 중 건설 및 상하수도 분야 인력 현황 (2005.11)

구분	기술사	기사	산업기사	박사	석사	학사	전문대	기타	합계
건설	3,682	14,552	1,841	216	1,543	14,447	3,343	794	40,418
상하수도	289	1,059	152	24	106	1,149	293	66	3,138

표 7. 엔지니어링 기업 중 건설 및 상하수도 분야 수주실적 현황 (2005.11)

년도	업체수		건수(건)		금액(백만원)	
	건설	상하수도	건설	상하수도	건설	상하수도
1995	-	146	17,662	740	1,935,506	90,834
1996	491	198	20,027	985	2,754,466	129,979
1997	569	194	21,800	1,112	2,202,131	158,803
1998	620	216	19,029	1,255	1,185,417	151,047
1999	709	265	19,585	1,291	1,389,448	141,933
2000	838	297	23,786	1,609	2,008,338	194,314
2001	1,019	362	26,378	2,002	1,988,441	259,910
2002	1,327	436	27,883	2,168	2,833,906	254,246
2003	1,530	491	32,367	2,509	3,436,743	374,305
2004	1,724	543	32,035	2,536	3,377,647	360,530
2005	1,925	596	-	-	-	-
비고	-	-	18.6건/업체·년	4.7건/업체·년	19.6억원/업체·년	6.6억원/업체·년

▷ 참고자료 : 한국엔지니어링 진흥협회 (http://www.kenca.or.kr)

■ 행정자치부

- ‘상하수도업을 전국 30개 생활권역별로 공사화’하는 수도산업 구조개편 정책 기초를 설정(2000)
- ‘소규모 상수도 사업의 위탁업무 처리요령’ 시행 (2004.9)
- ‘위탁경영 확대 지침’시행 (2005.5)

■ 환경부

- ‘상수도 민영화 추진계획’을 수립 (2001)
- ‘물산업 육성방안’국무회의의 통과 (2006.2)
 - 2015년까지 세계 10위권 물기업 2개 이상 육성하기 위해 ‘수도사업 구조개편 로드맵’수립 예정

■ 정부혁신지방분권위원회

- 재정세계 개혁과제에 ‘재정지출 구조개혁’을 선정 (2003)
 - 세부 추진과제 중 하나로 ‘지방상수도 경영 합리화’ 선정

■ 지속가능발전위원회

- 국정과제로 선정된 ‘지속가능한 물관리체계 구축’의 한분야로 상수도 관리체계 개선방안 검토 (2003)

■ 한국수자원공사

- 재정과 기술력이 부족한 지방상수도에 대해 운영 효율화 사업을 추진 중 (2003)

■ 제주도

- 제주도 상수도 통합 작업 진행 중 (2003)
 - 광역상수도사업자인 제주도가 관내 4개 시군 지방 상수도사업의 통합 주체로 조건부 수도사업인가 획득 (2005.3)
 - ⇒ 제주국제자유도시특별법(제8조 제5하)에 통합 근거 마련

▷ 참고자료 : 김길복 (2006) 최근 국내의 수도산업 동향과 대응 방향, 물종합기술연찬회

4.2. 엔지니어링 기업의 입장

4.2.1. SWOT 분석

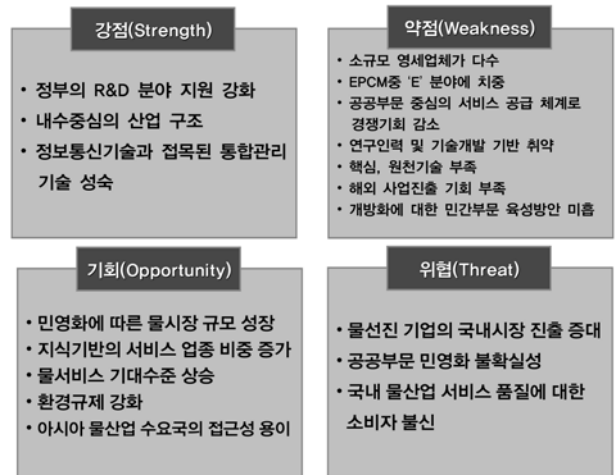


그림 6. 국내 물산업의 SWOT 분석

4.2.2. 육성방향 및 전망

■ 엔지니어링 기업의 경쟁력 제고를 위한 제도 개선 :

- 정부주도의 급격한 민영화, 개방화에 따른 영국의 실패한 전례를 따르지 않도록 점진적인 기업 체질 개선 유도
- 엔지니어링 기업들이 성장할 수 있는 제도적 장치 마련
 - 기술개발에 따른 세제혜택 및 평가가점 등 제공
 - 엔지니어링 대가 현실화
 - 불필요한 업무 축소
 - 사업범위 확대
- 엔지니어링 기업들이 거대 물산업 기업과 경쟁할 수 있을 정도의 능력 향상
 - 세계 10위권 물관련 기업 육성시 엔지니어링 기업의 참여기회 확대 및 Training 기간 확보
 - 공기업의 민영화후 불공정 경쟁 억제
 - 공기업과 엔지니어링 기업의 동등한 성장기회 기반 조성
- 기획재안용 시장 창출 유도
 - 기업 자체적으로 시급한 과제 발굴 및 창출하는 공격적인 전략 수립

정부의 물산업 육성 방안(2006. 2. 4)

■ 상하수도 서비스업의 구조개편 추진

- 상하수도 공공기관의 구조개편 추진 (~2008)
- 상하수도 서비스의 민간사업화 확대 (~2010)
- 서비스 평가체계 마련 (~2008)

■ 상하수도 인프라 개선을 통한 경쟁력 강화

- 공공투자의 지속적 확대, 수행 (~2011)
- 농어촌, 도시지역에 급수사업 지원 확대 (~2015)
- 선진 물관리 정책도입으로 신규시장 조성 (2006)

■ 핵심기술 고도화 및 우수인력 양성

- 유망 핵심기술 중점 개발 및 상용화 지원 (~2020)
- 기술교육, 훈련의 내실화 추진 (~2007)

■ 물산업의 수출역량 강화

- 해외진출 지원체계 (2006~)
- 수출마케팅 지원 강화 (2006~)
- 국제 네트워크 주도권 확보 (2006~)

■ 먹는 샘물의 세계적 브랜드 육성

- 품질평가시스템 도입 (2006~2007)
- 수질개선부담금 제도 개선 (2006~2007)
- 홍보 역량강화 및 정보제공 체계 구축 (2006~)
- 먹는 해양심층수의 조기 산업화 지원 (2006~)

■ 물산업 육성방안 의 체계적 추진

- 상하수도사업자 구조개편 로드맵 작성 (2006)
- ‘5개년 세부 추진계획’마련 (2006)
- 년도별 추진성과 평가 총괄 (2007~2015)

- 민간제안사업 및 성공불제 등 활성화 필요

■ **컨소시움을 통한 국내 상하수도의 권역별 관리 시스템 구축 지원:**

거대 물선진 기업과 경쟁할 수 있는 국내 기업 역량 강화를 위한 전략적인 컨소시움 결성 및 운영

- 4대강 유역 및 제주도를 권역별로 관리
 - 민간 위탁의 확대에 따른 'M' 분야 민간기업 참여 기회 부여
 - * M 분야 : 운영관리(Operation & Management), 관리유지(Management & Maintenance) 포함
- 각 분야별 전문화된 기업의 컨소시움 형성을 통해 권역 관리
 - 컨소시움에 참여하는 기업들을 표준화될 물산업 분류체계에 따라 설계, 평가, 허가, 프로젝트 관리, 운영 및 관리 모니터링, 컨설팅 등으로 전문화
 - 전문화된 기업으로 구성된 컨소시움에 한강, BTL, 댐상류 사업 등을 추진시 실전 경험 기회를 제공

■ **새로운 시장 구축을 위한 해외 사업 지원 :**

국내 상하수도 인프라 구축이 완료되어 감에 따라 국내의 제한된 시장에서의 출혈성 경쟁보다는 새로운 해외 시장 진출 필요

- 해외사업 전담기구 필요
 - 현존하고 있는 해외건설협회는 건설분야에 집중된 경향이 있고 엔지니어링 기업의 해외진출을 전담하고 있는 정부내 기구는 없는 실정

- 다수의 엔지니어링 기업은 규모의 영세성 및 해외 프로젝트 수행능력 미비로 정보 수집활동이 어려움
- 해외 물산업 정보제공 기능 강화 : 세계 각국의 물산업 관련 번역자료를 제공함으로써 해외사업 진출 시 그 지역의 단가, 회사 목록 등에 관한 정보를 쉽게 얻을 수 있도록 함

- 입찰, 사업수행 비용 및 세제 지원
 - 국내 물산업관련 엔지니어링 업체는 대부분 영세하며 해외진출 경험이 없음. 국내 세계 100대 기업에 2005년 87위에 현대엔지니어링만이 진입(미국 ENR 잡지, 2005)
 - 엔지니어링 업체의 해외진출을 확대하기 위해서는 입찰 및 사업수행 비용 부담에 따른 세제혜택, 입찰비용 지원, 기술인력 양성 등 해외진출을 활성화할 수 있는 환경조성 필요
- 해외진출시 PQ 가점 부여방안
 - 국내 대부분의 엔지니어링 업체는 국내위주의 수주 환경으로 인해 해외 선진업체와의 경쟁할 수 있는 기술력과 해외 전문가가 부족한 실정이므로 업체 스스로 해외진출을 참여할 수 있는 동기 부여 마련
- 국내 공기업과 엔지니어링 업체간의 협력체계 구축
 - 국내 한국수자원공사, 한국전력공사, 한국토지공사, 농업기반공사, 수출입은행, 무역진흥협회 등 해외사업을 수행하는 공기업과의 공동참여 방안 확대
- 개도국 물산업 시장 개척을 위해 수출보험 및 시장개척 지원 사업 확대

변화하는 물산업 시장에서 '엔지니어링 기업의 경쟁력 제고를 위한 제도 개선, 컨소시움을 통한 상하수도의 권역별 관리, 해외 진출사업 지원'을 통해 거대 물선진 기업에 대응할 수 있는 엔지니어링 기업으로 거듭날 수 있을 것입니다.