

농촌마을 가꾸기 경진대회 참여 마을의 농촌관광 성과분석 - 도시민 유치실적과 소득 및 고유 축제를 중심으로 -

박재철 · 송광인* · 박천창 · 김현욱 · 심재건** · 이기봉**

우석대학교 조경도시디자인학과 · *전주대학교 문화관광대학 · **농협중앙회

A Study of Performance of Rural Tourism in the Participating Village to Rural Village Contest - With Special Reference on Urban Visitors and Income, Original Festival of Village -

Park, Jae Chul · Song, Kwang In* · Park, Chun Chang · Kim, Hyun Wuk · Sim, Jae Geon** · Lee Gi Bong**

Dept. of Landscape Architecture, Woosuk University · *College of Culture and Tourism, Jeonju University

**National Agricultural Cooperative Federation

ABSTRACT : The purpose of this study was to document a phenomenon of rural tourism in Korea by investigating characteristics of 50 villages that had participated in a competition of "stimulation of rural village". The results are as follows:

- 1) The degrees of activation of rural tourism varied according to marketing efforts made by individual provincial(local) government. The results of contest indicated that provinces such as Gangwon-do, Chungnam-do, and Gyunggi-do showed highest performance among other competing local governments;
- 2) The results revealed that the total profit generated from direct sale of farm products outnumbered profits gained from sales of lodging and foods. This indicated that there is a room for improvement with respect to boosting more sales on lodging and food;
- 3) The regression analysis indicated a significant relationship between profits earned from sales of experiential tourism product and those from direct sale of farm products(multi-correlation coefficient: 0.38);
- 4) It was identified that Gyunggi and Ganwon provinces were ranked first in sales of foods and those of lodging, respectively;
- 5) Finally, it was showed that among the 50 participating villages, only 16 ones hold festivals by means of attracting tourists from outside.

Key words : Rural tourism, Effects analysis, Visitors, Income by lodging, Income by serving foods, Income by direct sale of farm products, Income by rural experiences, Original festival of village

1. 서론

농촌관광은 프랑스에서 시작되어 독일, 미국, 일본 등에서 시행되어 오고 있다. 국내에서는 전통적인 농업의 쇠퇴에 의한 농촌 지역사회의 붕괴 위험을 극복하기 위한 대안으로 도시민과 농민간의 지속적인 교류활동이 제시되고 있는 데 이 교류의 촉매 역할로서 농촌관광이 등장하게 되었다(황길식, 2005).

농촌관광과 관련된 선행연구들은 이경진(1996)의 연구

를 시작으로 농촌관광을 통한 지역활성화 및 지속가능한 발전에 관한 연구(이경진, 1996, 정건호 등, 2004, 장근조, 2004, 배성의, 김정태, 2003, 송광인, 2004), 농촌관광의 상품화를 위한 마케팅이나 상품의 다양화에 관련된 연구(차동욱, 2002, 박덕병 등, 2004, 조순철, 2004), 농촌 관광객(도시민)의 특성에 관한 연구(황대용 등, 2003, 조재환 등, 2003, 이희찬, 2004), 농촌관광의 지원체계 및 지도요원의 역할에 관한 연구(박호균, 2002, 박덕병과 이해현, 2004), 지속가능한 농촌관광을 위한 마을 정비유형에 관한 연구(김대식 등, 2005), 농촌관광의 수요모형에 관한 연구(이희찬 외, 2003, 김현과 이희찬, 2005) 등으로 분류할 수 있다. 선행연구의 최근 경향은 농촌관광을 제공하는 공급

Corresponding author : Park, Jae Chul

Tel : 063-241-0979

E-mail : pjcsael@woosuk.ac.kr

자 입장에서 연구가 진행되어 오다가 농촌관광 경험자인 수요자 중심의 연구와 자원관리에 관한 연구로 이행되고 있다. 이는 농촌관광을 통한 공급자와 수요자, 그리고 자원 이용의 지속성을 확보하기 위한 것으로 판단된다. 초기도 입기에는 일본을 사례로 한 농촌관광개념에 관한 연구와 정책적인 전략을 제시하기 위한 연구가 주를 이루다가 성공적인 농촌관광을 위한 프로그램과 농산물과 농촌관광의 연계방안 등 다각적인 연구가 이루어지고 있다(이경희, 2004). 그러나 아직까지는 실제적인 대책을 세우기 위해서 현재까지 이루어진 농촌관광의 성과를 분석하는 연구는 없었다. 이에 따라 본 연구는 농촌 마을 가꾸기 경진대회에 참여한 마을을 중심으로 지금까지 수행된 농촌관광의 성과를 분석해서 향후 농촌관광 발전 정리하는 데 활용될 수 있는 실질적인 근거자료를 확보하는 데 있다.

II. 연구방법

본 연구의 사례조사 대상은 2004년 농협중앙회 주관의 농촌마을 가꾸기 경진대회에 참여한 전국 50개 마을이다. 농협중앙회 주관의 농촌마을 가꾸기 경진대회는 2003년을 시작으로 매년 개최된다. 서류심사와 현장 심사를 바탕으로 대상, 우수상, 장려상으로 구분하여, 대상은 1개 마을 상금 1억원, 우수상은 3개 마을 상금 6,000만원씩, 장려상은 6개 마을 상금 3,000만원씩 수여하는 대회이다. 본 연구에서 사용한 자료는 각 마을에서 경진대회 양식에 따라서 제출한 심사 자료를 바탕으로 하였다.

분석 항목으로는 먼저 광역 지방자치단체별 농촌관광 활성화 정도를 참여 마을수를 가지고 분석하였다. 그리고 농촌관광의 성과를 파악하기 위하여 도시민 유치실적과 도시민 유치에 따른 소득 증대에 대해 분석하였다. 도시민 유치실적은 2003년 실적을 조사하여 농가당 도시민 유치실적을 분석하였으며 광역 시·도간 실적도 비교 분석하였다. 소득 증대 부분은 2004년도의 소득을 숙박비, 식대, 직거래 및 현장판매수입, 기타 체험비로 나누어 구성비를 분석하였다. 그리고 각 소득항목 간의 상관관계를 회귀분석을 통하여 분석하였다. 마지막으로 2004년도 자료를 통해서 도시민들을 유치하기 위한 마을 고유의 축제의 유무를 파악하여 축제를 통한 도농교류의 활성화 정도를 분석하였다. 해당년도의 자료가 없을 때 전년도 자료를 활용하였다. 또한 자료 제출 미비로 항목이 누락된 마을의 경우에는 이를 제외하고 분석하였다.

표 1. 농촌마을가꾸기 경진 대회 참여 마을수

경기	강원	충북	충남	전북	전남	경북	경남	제주	인천	광주	대전	합계
6(12%)	16(32%)	2(4%)	8(16%)	3(6%)	2(4%)	5(10%)	4(8%)	1(2%)	1(2%)	1(2%)	1(2%)	50(100%)

III. 결과 및 고찰

1. 광역시·도간 비교

2004년도 농촌마을 가꾸기 경진대회에 참여한 마을을 중심으로 해서 농촌 관광의 활성화 정도를 광역 자치단체 별로 분류한 결과 다음 표 1과 같이 강원도가 16개소(32%)로 가장 농촌관광에 대한 참여도가 높았고 다음으로는 충남(8개소, 16%), 경기(6개소, 12%), 경북(5개소, 10%) 순이었다. 한편 인천, 대전, 광주 등 광역시는 참여율이 저조하였다. 이를 통해서 알 수 있는 것은 강원도와 충남도, 경기도 등이 지방자치단체의 노력과 접근성 등의 영향으로 농촌관광이 보다 활성화 되고 있는 것으로 나타났다.

특히, 지리적으로 보면 일단 농업인구가 거주민의 50% 이상인 전북, 전남, 경북, 충북 모두 4%~10% 정도로 부진한 것을 알 수 있는데, 충청북도 일부지역, 전라북도 일부지역을 제외하고는 농촌관광의 최대공급지역인 수도권과 서울에서 지리적으로 원거리에 위치하여 시간적·심리적·공간적인 거리감이 주요원인인 것으로 판단된다.

강원도 영동지역의 경우 충청북도, 전라북도의 일부지역과 비교할 때 심리적·공간적으로 결코 가까운 거리가 아니지만, 유명관광지가 많고 주말 방문목적지 1위라는 잇점, 농박(농가민박)브랜드 개발을 통한 농민들의 진보적 의식 등을 통해 타 지역과 차별화된 농촌관광참여도를 나타내고 있다.

그러나 지리적인 이유에서만 참여도를 설명할 수 없는 데, 충청남도(16%)가 충청북도(4%)보다 무려 4배 이상의 참여도를 보이고 있는 것이 그 이유다. 즉 농촌마을가꾸기 경진대회 참여 마을 수를 결정짓는 요인은 보편적인 이유로 지리적 요인을 꼽을 수 있고, 부차적으로 지자체별 농가의 참여의지 등 여러 가지 변수를 요인으로 들 수 있겠다.

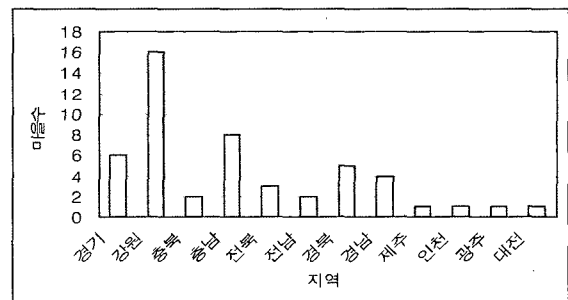


그림 1. 광역 지방자치단체별 참여 마을의 비교.

2. 도시민 유치실적 비교

50개 마을의 도시민 유치실적을 보면 마을 당 연평균 2654.5명(95% 신뢰수준; 905.0), 참여농가호수는 평균 20.4호(95% 신뢰수준; 5.6), 호당 도시민유치실적은 평균 200.7명으로 나타났다. 지역별로는 다음 그림 2와 같이 경기, 전북, 경북의 실적이 다른 지역에 비하여 높은 편이었는데 전북은 참여 마을이 3마을 밖에 안 되고 그 중 능길 마을의 유치실적이 14,200명으로 다른 마을에 비해 월등히 높기 때문으로 사료되어진다. 이를 고려하면 경기도가 마을 당 연평균 유치실적이 4,879.2명으로 나타나 접근성이 좋은 경기도가 마을당 도시민 유치실적이 가장 높은 것으로 나타났고 호당 평균 도시민 유치실적도 경기도가 평균 378.3명으로 가장 높은 것으로 나타났다.

참여농가의 수에서 강원도에 비해 훨씬 적었던 경기도가 호당 유치실적에서 월등히 높은 이유는 역시 '지리적 근거리'를 핵심요인으로 찾을 수 있다. 또한 경기도의 경우 이천, 여주, 양평 등 경기남부지역에 농가가 집중적 분포하고 있으므로 단위면적별 밀집도에서 강원도를 압도하는 것으로 보인다.

또한, 충남, 충북, 전남, 제주 등 자치도와 대전, 광주 등 광역시는 전국 평균인 200.7명을 하회하였고, 특히 충북은 평균 유치인원이 65명으로 전국에서 가장 열악하였다. 반면에, 전라북도는 322명으로 경기도에 이어 2위를 차지하였다. 특이한 점은 인천광역시가 강화군 내가면에 위치한 용두레마을 한군데에서만 250명을 유치하여 완전히 특화된 모습을 보였다.

3. 숙박비, 식대, 직거래 및 현장 판매, 기타(체험비 등)에 의한 농외소득 증대 비교

호당 평균 소득은 표 3과 같이 숙박비 5,973.4천원, 식대 6,484.3천원, 직거래 및 현장판매 수입 19,490.5천원, 기타(체험비 등)가 7,471천원으로 나타나 합계 39,419.2천원이었다. 이는 마을에 따라 편차는 크지만 농외소득 증대에 농촌관광이 크게 기여한 것으로 볼 수 있다.

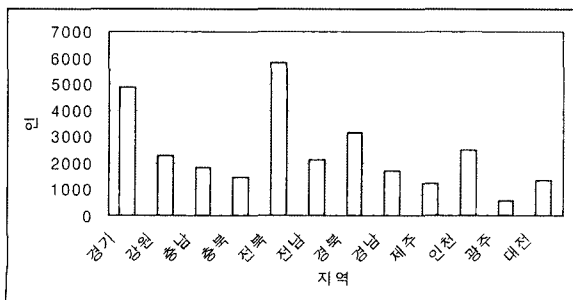


그림 2. 광역 지방자치단체별 도시민 유치실적 비교.

표 2. 도시민 유치 실적

(단위 : 명)

지역명	마을명	도시민 유치실적	참여 농가수	호당평균 유치실적
경기	안성시 양성면 미리내 마을	1,500	10	150
	양평군 청운면 신탄리 마을	4,000	10	400
	양평군 양평읍 양수리	8,050	11	732
	여주군 금사면 주록마을	8,000	12	667
	이천시 율면 부래미 마을	3,156	28	113
	이천시 대월면 자채방아 마을	4,569	22	208
	평 균	4,879.2	15.5	378.3
강원	강릉시 주문진읍 장덕2리	550	80	7
	고성군 간성읍 소룡령 마을	9,180	8	1148
	양양군 양양읍 어성전2리 탁장사 마을	2,112	19	111
	원주시 호저면 매호리 매화 마을	500	10	50
	인제군 인제읍 미산 마을	4,000	15	267
	정선군 정선읍 낙동2리	1,700	30	57
	정선군 북평면 단암 마을	180	6	30
	정선군 정선읍 용탄마을	700	10	70
	철원군 철원읍 대마리 철원오대미 마을			
	춘천시 신북읍 부귀리 마을	1,920	6	53
	평창군 대화면 선에 마을	900	3	300
	평창군 진부면 탐골 마을			
	홍천군 두촌면 바회 마을	6,000	5	1,200
	횡성군 횡성읍 공근리 봉화 마을	3,000	56	54
횡성군 횡성읍 봉명읍 고라테이마을1)	128	21	6	
횡성군 횡성읍 삼교리 산채마을	800	16	50	
평 균	2,262.1	20.4	243.1	
충북	보은군 내속리면 구병 마을	2,800	13	215
	보은군 산외면 대원리 마을	850	10	85
	평 균	1,825	11.5	150
충남	금산군 금산읍 홍도인삼 마을	815	10	82
	당진군 면천면 삼용2리	550	35	16
	서산시 해미면 오학리 별마을	300	2	150
	아산시 송악면 외암리	1,200	10	120
	예산군 신양면 해바라기 마을	3,562	22	7
	청양군 대치면 상갑리 가파마을	1,198	56	21
	태안군 태안읍 노을이 지는 갯마을			
	태안군 이원면 벗가리 마을	2,550	43	59
평 균	1,453.6	25.4	65	

1) 2002년 자료임

전북	남원시 하정동 달오름마을	300	6	50
	부안군 진서면 입암마을	3,000	10	300
	진안군 동향면 능길 마을	14,200	23	617
	평 균	5,833.3	13	322.3
전남	나주시 노안면 계량마을(이슬촌)	4,129	30	138
	장흥군 용산면 쇠통구리 마을	120		
	평 균	2,124.5	30	138
경북	김천시 증산면 옛날솜씨마을	876	7	125
	봉화군 명호면 비나리마을	12,000	28	429
	영덕군 창수면 나라골 보리 마을	110	10	11
	의성군 안계면 교촌마을	1,723	52	33
	고령군 쌍림면 개실마을	1,001	12	83
	평 균	3,142	21.8	136.2
경남	마산시 진전면 미천 마을	2,000	11	182
	밀양시 단장면 평리마을	1,900	87	22
	사천시 곤양면 비봉내마을	2,288	7	327
	산청군 단성면 남사에담촌	720	15	48
	평 균	1,727	30	144.8
제주	북제주군 애월읍 애월 장전리	1,215	13	93
인천	강화군 내가면 용두래마을	2,500	10	250
광주	북구 충효동 금곡마을	570	14	41
대전	동구 직동 찬샘마을	1,340	25	54
	평 균	2,654.5	20.4	200.7

다음 그림 3에서 보는 것처럼 농가 소득 증대에 기여한 것은 직거래 및 현장판매 수입이 50%로 가장 높게 나타났고 다음으로는 기타(체험비 등)가 19%를 차지하고 식대가 16%, 숙박비가 15%로 나타나 식대와 숙박비의 비율이 상대적으로 낮은 것으로 나타났다. 이는 농촌관광에서 숙박 비율이 낮아서 숙박을 해야 식사 비중이 커지므로 식대도 비중이 작은 것으로 사료되어진다. 따라서 농촌관광의 참여자들을 숙박으로 연결할 수 있는 방안이 앞으로 농촌관광의 활성화에 중요한 요인이 될 것으로 보인다.

기타(체험비)와 직거래 및 현장판매수입과의 상관관계를 살펴보기 위하여 회귀분석을 한 결과 다중상관계수가 0.38로 상관관계가 어느 정도 성립되는 것으로 나타났고 회귀식($Y = 4329.3 + 0.27X$)도 p값이 Y절편(0.04), X1(0.03) 모두 0.05이하로 5%수준에서 통계적 유의성이 있는 것으로 나타났다. 따라서 체험활동에 대한 지출과 농산물 직거래와 현장판매비수입은 약 60% 정도 상관관계가 있는 것으로 나타났다. 그러나 다른 변수간의 상관관계는 통계적 유의성이 없는 것으로 나타났다.

표 3에서처럼 경기도는 숙박비(9,839천원)에 비해 식대(18,928)가 2배 이상 높아 근거리임으로 체재형관광보다 경유형관광의 비율이 훨씬 높은 것을 알 수 있다. 반면,

표 3. 항목별 소득

(단위 : 천원)

지역명	마을명	숙박비	식대	직거래 및 현장판매수입	기타 (체험비 등)	합계
경기	안성시 양성면 미리내 마을	1,350	4,500	13,500	1,000	20,350
	양평군 청운면 신론리 마을					
	양평군 양평읍 양수1리	4,164	1,388	3,910	6,090	15,552
	여주군 금사면 주록마을	3,000	5,700	3,288		
	이천시 율면 부래미 마을	5,679	23,051	428	13,780	11,988
	이천시 대월면 자채방아 마을	35,000	60,000	2,500	37,000	134,500
	평 균	9,839	18,928	4,725	14,468	45,598
	강릉시 주문진읍 장덕2리	2,000	600	655	200	3,455
	고성군 간성읍 소룡령 마을	1,095	1,030	4,250	1,000	7,375
	양양군 양양읍 어성전2리 탁장사 마을	45,800	10,000	6,400		62,200
	원주시 호저면 매호리 매화 마을	40,000	5,000	10,100	5,000	60,100
	인제군 인제읍 미산 마을	13,000	5,500	2,500		20,000
	정선군 정선읍 낙동2리	5000	5000	3,428	6000	14,428
	정선군 북평면 단입 마을	260		3,500	350	4,110
	정선군 정선읍 용탄마을	25,300	21,550	8,400	11,210	66,460
	철원군 철원읍 대마리 철원오대미 마을	1,800	2,300	287	2,840	7,227
	춘천시 신북읍 부귀리 마을	2,000	1,000	4,700	1,000	8,700
	평창군 대화면 선애 마을	1,000	500	5,000		6,500
	평창군 진부면 탐골 마을					
	홍천군 두촌면 바회 마을	10,400	18,500	370,000		398,900

농촌마을 가꾸기 경진대회 참여 마을의 농촌관광 성과분석

강원	횡성군 횡성읍 공근리봉화 마을	5,600	6,000	62,373	50,500	124,473
	횡성군 횡성읍 봉명읍 고라데이마을	4,480		135		4,615
	횡성군 횡성읍 삼교리 산채마을	500	1,050	3,500		5,050
	평 균	10,549	6,383	32,349	8,678	52,906
충북	보은군 내속리면 구병 마을	1,897	2,923	4,946	1,300	11,066
	보은군 산외면 대원리 마을	300	500		200	1,000
	평 균	1,099	1,712	4,946	750	6,033
충남	금산군 금산읍 홍도인삼 마을	6,400	12,800	23,000	2,560	44,760
	당진군 면천면 삼웅2리	250		2,999	371	3,620
	서산시 해미면 오학리 별마을	950	600	250	12,500	14,300
	아산시 송악면 외암리	1,000	800	300		2,100
	예산군 신양면 해바라기 마을	3,000	4,000	14,680		21,680
	청양군 대치면 상갑리 가파마을	1,062	11,028	19,760	17,065	48,915
	태안군 태안읍 노을이 지는 갯마을	40	40	60	20	160
	태안군 이원면 벗가리 마을	950	2,600	1,784	1,200	6,534
평 균	1,707	6,064	7,854	5,619	17,759	
전북	남원시 하정동 달오름마을	920	1,380	460	1,540	4,300
	부안군 진서면 입암마을	4,000	6,000	1,200	200	11,400
	진안군 동향면 능길 마을	2,470	3,200	5,350		11,020
	평 균	2,463	3,527	2,327	870	8,907
전남	나주시 노안면 계량마을(이슬촌)	250	300	175	460	1,185
	장흥군 용산면 쇠똥구리 마을	150	350	11,460	210	12,170
	평 균	200	325	5,818	335	6,678
경북	김천시 증산면 옛날솥씨마을	15,981	15,575	2,428	9,816	43,800
	봉화군 명호면 비나라마을	4,500	9,000	6,000	2,000	21,500
	영덕군 창수면 나라골 보리 마을	330	110	800	60	1,300
	의성군 안계면 교촌마을	792	270	1,119	332	2,513
	고령군 쌍림면 개실마을	350	500	1,343	1,650	3,843
	평 균	4,391	5,091	2,338	2,772	14,591
경남	마산시 진전면 미천 마을	1,500	500	2,541	550	5,091
	밀양시 단장면 평리마을	4,500	3,000	18,462	1,000	26,962
	사천시 곤양면 비봉내마을	12,543	33,560	2,074	77,403	125,580
	산청군 단성면 남사예담촌	622	767		300	1,689
	평 균	4,791	9,457	7,692	19,813	39,831
제주	북제주군 애월읍 애월 장전리	5,600	1,610	25,000		32,210
인천	강화군 내가면 용두레마을	2,000	500	100	1,000	3,600
광주	북구 충효동 금곡마을	425	725	388	1,250	2,788
대전	동구 직동 찬샘마을					
	평 균	5,973.4	6,484.3	19,490.5	7,471.0	39,419.2

강원도의 경우 숙박비(10,549)가 음식물비(6,383천원)보다 1.5배 이상 높아 경기도와는 반대로 숙박의 비중이 높은 것을 알 수 있었다.

충청남도는 비교적 원거리임에도 불구하고 숙박비(1,707)보다 음식비(6,054)가 무려 4배 가까이 높아 무척 특이한 비용구조를 보여줬는데, 이는 농촌마을가꾸기에 참여한 농가가 대부분 예산, 태안, 천안, 당진 등 서해안고속도

로와 인접한 지역이라 당일경유형 관광이 가능한 지역이기 때문인 것으로 추측된다.

전남의 경우 숙박비(200)에 비해 직거래장터를 통한 판매금액(5,818)이 무려 29배 이상 높았는데, 이는 전라남도 농촌가꾸기 마을을 찾은 농촌관광객들이 주로 광주나 목포 등 전남지역내의 도시인들로 구성됐기 때문으로 판단되고, 특히 나주지역 농가에서 전국적으로 경쟁력을 갖

추고 지명도가 높은 나주배의 판매고가 높았기 때문으로 생각된다.

가장 시사점이 높은 지역은 인천시 강화군에 위치한 용두레마을이다. 숙박비(2,000)가 음식비(500)에 비해 무려 4배나 높았는데, 서울과 인천에서 90분 이내에 도착하는 근거리라는 점에서 매우 시사하는 바가 크다고 할 수 있다. 이는 근거리 농촌관광이라 할지라도 숙박형태를 소비자 요구에 맞추고, 현대적시설과 농촌적 분위기를 잘 조화하여 '숙박' 자체를 상품성 있게 구성하고 프로그램에 내실화를 기한다면 근거리라 할지라도 숙박관광이 충분히 가능하다는 것을 증명한다.

그러므로 향후 농촌관광지로 도약을 꿈꾸는 경기도 북부지역, 충북내륙지역, 강원 영서지역 등 강력한 흡입력을 가진 관광자원이 없으면서 지리적으로 수도권에서 가까운 농촌지역의 경우 강화도 용두레마을의 농촌관광 프로그램, 숙박시설, 홍보전략 등을 충실히 벤치마킹하여 지역여건에 적합하게 재구성한 후 적극적인 마케팅전개가 필요한 시점이다.

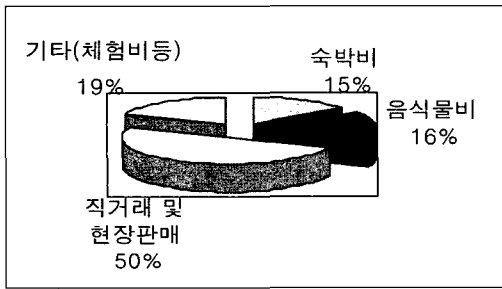


그림 3. 소득 항목별 비교.

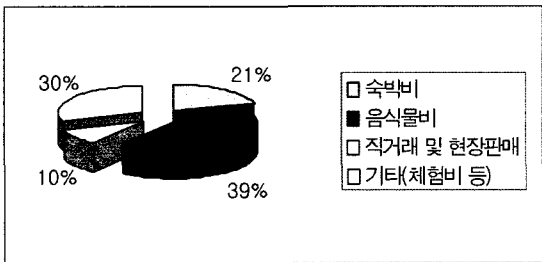


그림 4. 경기도의 각 항목별 평균소득.

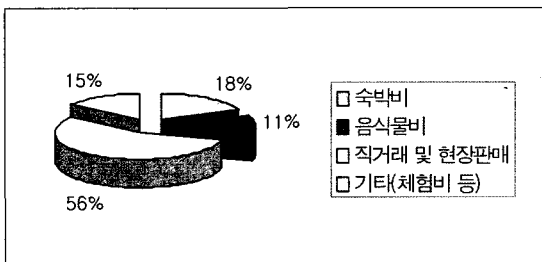


그림 5. 강원도의 각 항목별 평균소득.

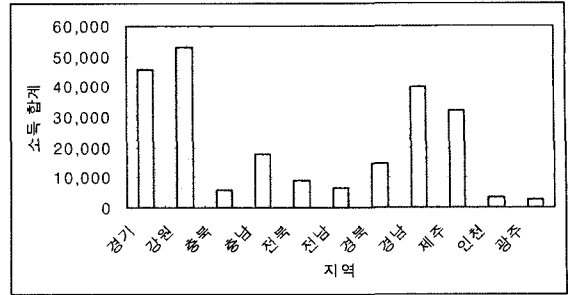


그림 6. 지역별 소득 합계 평균(단위: 천원).

그림 4, 5에서 주요 광역지방자치단체인 경기도와 강원도를 비교해 보면 경기도는 식대의 비중이 39%로 가장 높은 반면 강원도는 직거래 및 현장판매수입의 비중이 56%로 가장 높은 것으로 나타나 지역별로 상이한 특성을 보였다.

지역별로 항목 소득 합계의 평균을 비교해보면 다음 그림 6과 같이 경기와 강원, 경남 등이 농촌관광을 통해서 소득을 상대적으로 많이 올리고 있는 것으로 나타났다. 그래프에서 지적하는 바와 같이 농촌마을가꾸기에 참여하는 농가의 비율과 소득비율은 대체로 일치하는 것으로 나타났다.

숙박을 통한 소득에 있어서도 다음 그림 7과 같이 강원도가 가장 높고 경기도가 그 다음으로 강원도와 경기도가 숙박을 통한 소득을 많이 올리고 있는 것으로 나타났다.

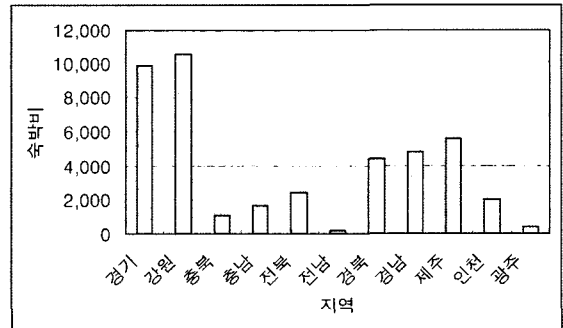


그림 7. 지역별 숙박비 평균(단위: 천원).

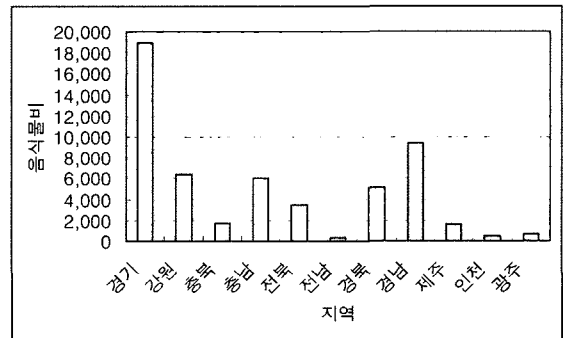


그림 8. 지역별 식대 평균(단위: 천원).

식대에 있어서는 그림 8과 같이 경기도가 월등히 높은 것으로 나타나서 수도권에서 접근성이 좋아서 강원도에 비해서 숙박비중은 작지만 당일 관광으로 들렀다가 식사하고 가는 관광객이 많아서 이러한 결과가 나온 것으로 사료되어진다.

직거래 및 현장판매수입에 있어서는 그림 9와 같이 강원도가 다른 지역에 비하여 월등히 높은 것으로 나타났다. 기타(체험비 등)에 있어서는 그림 10과 같이 경남, 경기, 강원도가 높은 것으로 나타나 이 지역들이 체험위주의 농촌관광을 상대적으로 잘 하고 있는 것으로 나타났다.

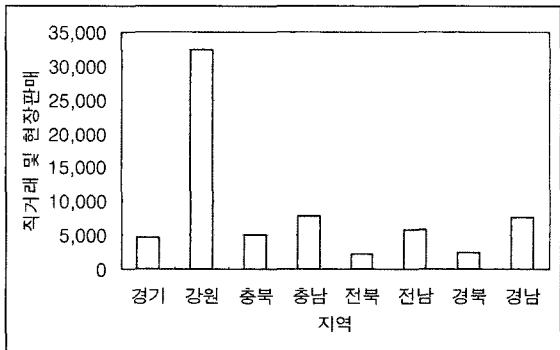


그림 9. 지역별 직거래 및 현장판매 수입 평균(단위: 천원).

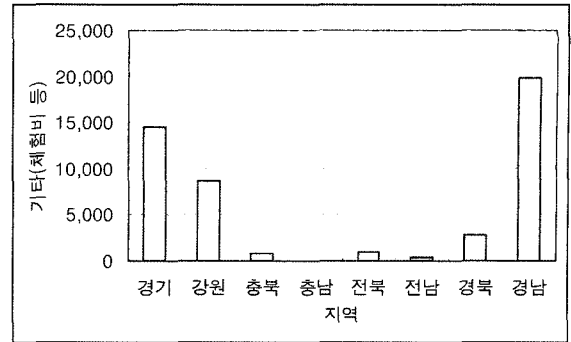


그림 10. 지역별 기타(체험비 등) 평균(단위: 천원).

4. 마을 고유 축제 보유 여부 비교

다음 표 4에 의하면 마을 고유 축제를 보유하고 있는 마을의 수가 16개(32%), 보유하고 있지 않은 마을이 34개(68%)로서 도시민을 유치하고 마을을 알릴 수 있는 고유 축제가 부족한 편이다. 이는 농촌관광 활성화를 위해서 프로그램이 아직 뒷받침해주지 못하고 있다는 것을 보여준다고 볼 수 있다.

지역축제는 농촌관광의 몰입도와 참여도를 높여주고 교육적 흡입요인도 강화되어 학생자녀를 동반한 가족단위 관광객유입에 가장 좋은 수단이다. 강원도 평창과 횡성의

표 4. 마을 고유 축제

지역명	마을명	마을고유축제
경기	안성시 양성면 미리내 마을	
	양평군 청운면 신론리 마을	청운향토마을축제
	양평군 양평읍 양수1리	배꽃축제, 앵두/보리수 축제
	여주군 금사면 주록마을	
	이천시 울면 부래미 마을	부라보 부래미 축제 및 사생대회
	이천시 대월면 자체방아 마을	
강원	강릉시 주문진읍 장덕2리	복사꽃 축제, 허수아비축제
	고성군 간성읍 소풍령 마을	소풍령 봄꽃축제
	양양군 양양읍 어성전2리 탁장사 마을	탁장사놀이
	원주시 호저면 매호리 매화 마을	
	인제군 인제읍 미산 마을	방태산 고로쇠축제
	정선군 정선읍 낙동2리	백이산 산나물축제, 백이산 등반대회, 낚시대회, 여름밤음악축제
	정선군 북평면 단입 마을	
	정선군 정선읍 용탄마을	산나물뜯기대회 가리왕산 산악마라톤, 정선아리랑축제
	철원군 철원읍 대마리 철원오대미 마을	
	춘천시 신북읍 부귀리 마을	
	평창군 대화면 선애 마을	
	평창군 진부면 탑골 마을	
	홍천군 두촌면 바회 마을	
	횡성군 횡성읍 공근리봉화 마을	
	횡성군 횡성읍 봉명읍 고라데이마을	
	횡성군 횡성읍 삼교1리 산채마을	

충북	보은군 내속리면 구병 마을	
	보은군 산외면 대원리 마을	
충남	금산군 금산읍 홍도인삼 마을	
	당진군 면천면 삼웅2리	
	서산시 해미면 오학리 별마을	
	아산시 송악면 외암리	짚풀문화제, 장승제
	예산군 신양면 해바라기 마을	허수아비축제
	청양군 대치면 상갑리 가파마을	고추먹고 맘맘 고향의 꿈 축제
	태안군 태안읍 노을이 지는 갯마을	
	태안군 이원면 벗가리 마을	벗가리대놀이
	전북	남원시 하정동 달오름마을
부안군 진서면 입암마을		
진안군 동향면 능길 마을		오리입식축제, 허수아비축제
전남	나주시 노안면 계량마을(이슬촌)	
	장흥군 용산면 쇠뚝구리 마을	
경북	김천시 증산면 옛날솜씨마을	
	봉화군 명호면 비나리마을	이나리강변축제, 비나리산골미술축제
	영덕군 창수면 나라골 보리 마을	
	의성군 안계면 교촌마을	
	고령군 쌍림면 개실마을	
경남	마산시 진진면 미천 마을	대추축제
	밀양시 단장면 평리마을	
	사천시 곤양면 비봉내마을	
	산청군 단성면 남사에담촌	
제주	북제주군 애월읍 애월 장전리	
인천	강화군 내가면 용두레마을	
광주	북구 충효동 금곡마을	
대전	동구 직동 찬샘마을	

경우 겨울관광목적지로서 그 기반을 확고히 하고 있는데, 봄, 가을철에 이 지역만의 축제를 조금 더 개발하여 4계절 종합관광지로서의 면모를 공고히 할 필요가 있다.

현재 전국적으로 너무 많은 축제가 문제점으로 지적되고 있지만, 이것은 시군구 단위의 기초단위 축제통계이므로 농촌관광과는 별개로 봐야 할지는 더 의논해봐야 하며 농촌마을의 마을축제는 도시민과 마을주민의 좀더 밀접한 관계를 위해 꼭 규모의 경계를 동반한 축제의 개념보다는 마을행사와 같이 농촌관광의 재미와 밀접도를 높여주기 위한 문화컨텐츠로 개발해야 할 필요가 있다.

마을고유축제 수를 보면 표 4와 같이 강원도가 절대수로 볼 때 가장 많고 충남, 경기도가 그 뒤를 이었다. 참여마을에 대한 비율을 보면 경기도와 충청남도가 50%로 가장 높았다.

IV. 요약 및 결론

2004년도 농촌마을 가꾸기 경진대회에 참가한 전국 50

개 마을을 대상으로 농촌관광실태를 분석한 결과 다음과 같은 결론을 도출하였다.

광역지방자치단체별로는 강원도와 충청남도, 경기도 등이 지방자치단체의 노력과 수도권과의 접근성 등의 영향으로 농촌관광이 보다 활성화 되고 있는 것으로 나타났다. 따라서 지방자치단체 간에도 농촌관광의 차이가 큰 것으로 나타났다. 도시민 유치실적을 보면 경기도가 평균 4,879.2명으로 나타나 수도권과의 접근성이 좋은 경기도가 농촌관광의 참여도가 높은 것으로 나타났다. 특히 접근성이 어려운 강원도에서 농촌관광의 활성화는 다른 지역의 앞으로 농촌관광의 가능성을 시사해준다고 할 수 있다.

농가 소득 증대에 기여한 것은 직거래 및 현장판매가 50%로 가장 높게 나타났고 다음으로는 기타(체험비 등)가 19%를 차지하고 음식물비가 16%, 숙박비가 15%로 나타나 음식물비와 숙박비의 비율이 상대적으로 작은 것으로 나타나 농촌관광의 참여자들을 숙박으로 연결할 수 있는 방안을 마련하는 것이 앞으로 농촌관광의 활성화에 중요한 요인이 될 것으로 보인다.

기타(체험비)와 직거래 및 현장판매비와의 상관관계를 살펴보기 위하여 회귀분석을 한 결과 다중상관계수가 0.38로 상관관계가 어느 정도 성립되는 것으로 나타났고 회귀식($Y = 4329.3 + 0.27X$)도 p값이 Y절편(0.04), X1(0.03) 모두 0.05이하로 5%수준에서 통계적 유의성이 있는 것으로 나타났다. 따라서 체험활동에 대한 소득과 농산물 직거래 및 현장판매비는 상관관계가 있는 것으로 나타났다.

주요 광역지방자치단체인 경기도와 강원도를 비교해 보면 경기도는 음식물비의 비중이 39%로 가장 높은 반면 강원도는 직거래 및 현장판매의 비중이 56%로 가장 높은 것으로 나타나 지역별로 상이한 특성을 보였다.

지역별 소득 합계의 평균을 비교해보면 경기도와 강원도, 경상남도 등이 농촌관광을 통해서 소득을 상대적으로 많이 올리고 있는 것으로 나타났다.

한편 마을 고유 축제를 보유하고 있는 마을의 수가 16개 마을(32%)이고 보유하고 있지 않은 마을이 34개마을(68%)로서 도시민을 유치하고 마을을 알릴 수 있는 고유 축제가 부족한 것으로 나타나 도시민을 유치하기 위한 전통축제의 발굴 및 새로운 축제개발이 필요할 것으로 사료되어진다.

그러나 본 연구는 50개 마을을 대상으로 연구함으로써 연구의 한계를 가지고 있으며 앞으로 좀 더 심도 있는 후속연구가 이루어져야 할 것으로 사료되어진다.

참고문헌

- 김대식, 권용대, 최수명, 임창수, 2005, 농촌관광기반의 지속가능한 마을정비 유형의 설정, 농촌계획 11(1) : 45-53
- 김현, 이희찬, 2005, 농촌관광 수요 모형에 관한 연구, 관광연구 19(2) : 131-146
- 농협중앙회, 2004, 농촌마을 가꾸기 경진대회 심사자료.
- 박덕병, 이민수, 김정섭, 2004, 농촌관광 시장 세분화 연구, 관광학연구 28(2) : 193-213
- 박덕병, 이혜현, 2004, 농촌관광마을 개발과정에서 농촌지도 요원의 역할, 한국농업교육학회지 36(3) : 91-112
- 박호균, 2002, 농촌관광과 지원체계: 이스라엘 사례, 한국농촌지도학회지 9(2) : 161-172
- 박호균, 이성우, 박지영, 2002, 경로분석을 통한 농촌관광사업 평가 척도의 타당성 분석, 농촌사회, 12(2) : 75-103
- 박호균, 류성호, 이성우, 2001 한국 관광농원 실태 조사분석과 농촌관광 발전전략 연구, 지역사회발전연구 26(1) : 45-74
- 배성의, 김정태, 2003, 지속가능한 농촌건설을 위한 농촌관광발전 방향, 충청남도 홍성군 문당리의 사례, 한국농촌지도학회지 10(1) : 77-86
- 송광인, 2004, 그린 투어리즘을 통한 농촌지역 활성화에 관한 연구, 농촌관광연구 11(1) : 155-169
- 이경진, 1996, 농촌관광계획의 그린투어리즘 도입에 관한 연구, 관광정책학 2(1) : 231-244
- 이경희, 2004, 농촌관광에 대한 선행연구 고찰, 문화관광연구 6(1) : 333-343
- 이희찬, 2004, 농촌관광 참여 및 소비량 결정요인 분석, 농업경제연구 45(4) : 53-79
- 이희찬, 김영, 안윤수, 김은자, 2003, 농촌관광 수요 모형 개발 연구, 관광학연구 27(2) : 197-213
- 장근조, 2004, 전북지역 녹색농촌관광 활성화 방안에 관한 연구, 관광정보연구 16 : 193-227
- 정건호, 변효근, 김기홍, 2004, 지속가능한 한국형 농촌관광의 개발에 관한 연구, 관광레저연구 16(1) : 85-105
- 조순철, 2004, 농촌관광 활성화를 위한 인터넷 포털 사이트 운영실태 및 개선방안, 도시행정학보 17(2) : 85-111
- 조재환, 김태균, 박시현, 박준형, 2003, 농촌관광에 대한 도시민 선호분석, 농업경영정책연구 30(3) : 387-402
- 차동욱, 2002, 마케팅 전략에 의한 농촌관광자원 개발에 관한 연구 - 관광농원과 마을을 연계해서 -, 한국산림휴양학회지 6(3) : 39-48
- 황길식, 2005, 한국형 그린투어리즘과 도농교류 추진 전략, 도농교류활성화포럼, 57-58
- 황대용, 조영숙, 강경하, 2003, 도시민의 농촌관광 인터넷사이트 이용실태 분석, 문화관광연구 5(2) : 329-345