

단원어린이도서관

Danwon Childrens Library

경기도 안산시에서는 단원풍속마을의 전통 건축과 어우러지는 예술성과 창의성 있는 어린이전용 도서관을 설립하고자 현상설계 경기를 실시하여 40여 업체가 응모한 결과 당선작에 단아건축사사무소, 우수작에 (주)윤건축사사무소, 가작에 한길건축사사무소 안이 각각 선정 됐다. 심사는 이태윤 안산시청 건설교통국장과 김영하 단국대 교수, 박재승 한양대 교수, 임종엽·한상을 인하대 교수, 유 완 연세대 교수, 이상우·최병정 경기대 교수 등이 맡았다.

당선작 / 단아건축사사무소(조민석·김상기)

대지위치 안산시 단원구 초지동 667
지역지구 자연녹지지역
대지면적 3,903㎡
건축면적 778.91㎡
연 면 적 2,076.97㎡
건 폐 율 19.96%
용 적 륜 42.76%
구 조 철근콘크리트조, 일부 철골조
규 모 지하 1층, 지상 3층
외부 마감 압출성형시멘트판, 드라이버트
설 계 팀 박영실

주요 개념을 살펴보면

첫째, 대지 남측의 단원풍속마을 예정지와의 연계성을 고려하여 개방적 공간구성을 하였으며 동선상의 연결이 자연스럽게 이루어지도록 하였다.

또한 대지 서측에 인접하여 신축예정인 아동복지시설과는 시설을 서로 공유할 수 있도록 주차장, 놀이터, 소나무동산 등을 배치하였고, 대지의 동측으로는 소음과 악취가 발생하는 신부평프장이 인접하므로 복도, 화장실 등의 서비스 공간 등을 배치하여 어린이 공간을 보호하는 일종의 방호벽 역할이 되도록 하였다.

둘째, 명확한 공간조닝과 동선분리로 건물의 기능이 원활하도록 하였다. 단원 어린이 도서관은 열람영역과 사무관리영역, 교육문화영역으로 그룹화하여 각 영역별 별도의 동선체계를 갖추고 있다. 또한 방문자동선과 직원



및 서비스 동선을 구분하고 일시에 많은 사람들이 출입할 수 있는 강당을 위한 별도 동선과 교육, 문화시설 이용자들을 위한 동선도 따로 마련하고 이러한 동선들의 연계도 원활토록 하였다.

셋째, 인접한 단원풍속마을의 전통건축과의 조화를 고려하여 전통건축공간을 현대적으로 재해석하여 중정공간과 누하공간 등을 연출하였다.

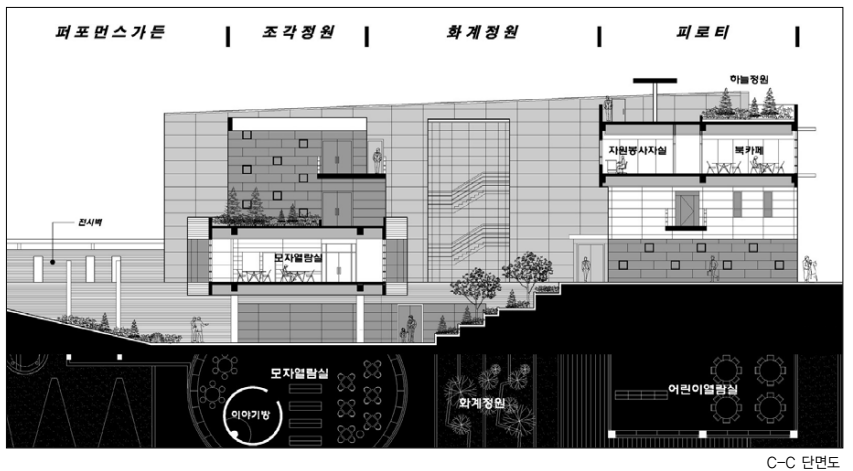
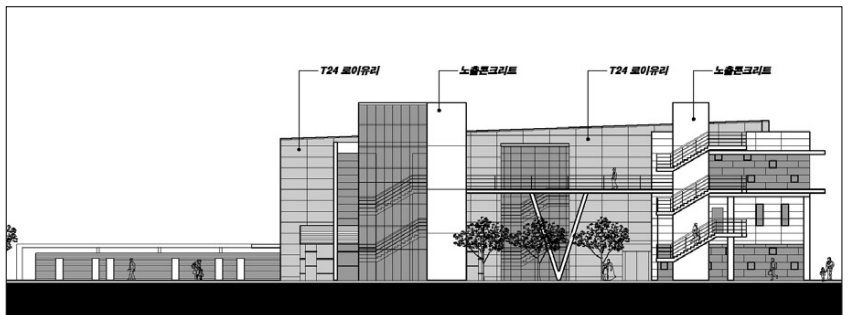
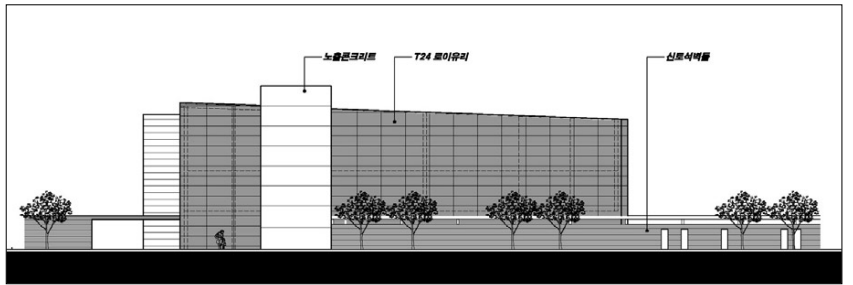
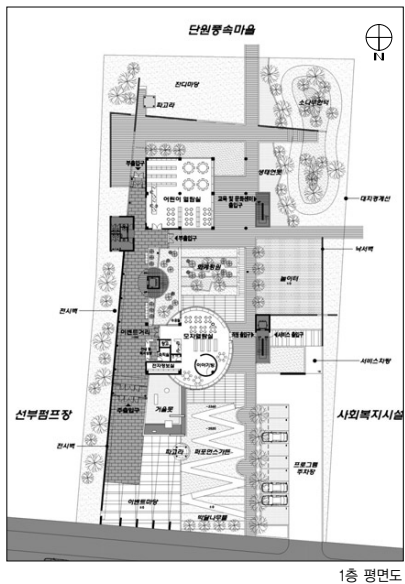
넷째, 어린이들의 다양한 문화체험이 가능하도록 다양한 공간을 계획하였다.

어린이 도서관은 단순히 책만 보는 장소가 아니라 문화와 휴식과 체험의 장소가 되어야 한다는 개념을 가지고 도시의 거리분위기를 연출시킨 이벤트거리를 실내공간으로 계획하여 전시회, 도서등록시장, 기타 다림, 휴식, 담화 등의 행위를 담도록 함으로써 어린이들이 이 공간에서 사회를 배울 수 있도록 하였다.

다섯째, 친근한 형태언어와 단순기하학적인 형태의 반복사용으로 어린이들의 기억에 쉽게 각인되며 오픈 문화공간으로서의 이미지를 표현하였다.

마지막으로 외부공간은 흥미로운 교육 및 놀이 장소가 되도록 계획하였다.

낙서벽이 있는 놀이터, 어린이들이 마음대로 뒹굴 수 있는 잔디마당, 아이들의 꿈이 자라는 소나무 동산, 풀밭에 자유로이 앉아 공연을 즐길 수 있는 퍼포먼스 가든, 전시벽이 있는 이벤트 광장, 조용하고 향기 가득한 화계정원, 이러한 다양한 공간들을 체험하며 어린이들의 꿈이 커져가길 바란다.



단원어린이도서관 Danwon Childrens Library

우수작 / (주)윤건축사사무소(윤덕찬)

대지위치	경기도 안산시 단원구 초지동667번지
지역지구	자연녹지지역
용도	어린이 전용 도서관
대지면적	3,903㎡
건축면적	730.73㎡
연면적	2,066.38㎡
건폐율	18.72%
용적률	50.34%
구조	철근콘크리트조
규모	지하 1층, 지상 3층
외부마감	노출콘크리트, 티타늄아연판, 알루미늄 프레임, LOW-E컬러복층유리
설계팀	문일성, 박정원, 김승훈

설계개념

엄마의 두 팔

단원 어린이 도서관의 전체형상은 외부공간을 연결하는 생태축(Green AXIS)의 삽입으로, 서로 나뉘어지고, 나누어진 두 매스(Mass)는 마치 엄마의 두 팔처럼 외부로부터 열람실 영역을 보호하며, 각종 영양을 공급하게 될 것이다.

엄마의 배

대지중앙에 위치한 열람실 남측의 투명한 외벽은 엄마의 배를 닮은 곡선형태로 건물의 전체매스를 지배한다.

배치개념

단원어린이도서관 대지는 화랑유원지 단원풍속마을 예정지의 북측에 위치하고 있으며 대지는 북측 20m도로 건너편의 고층 아파트단

지와 동측의 우수 펌프장, 서측 사회복지시설 예정지는 도서관의 배치계획에 결정적인 요소로 작용한다

외부공간개념

(Human Scale for Children)

진입마당(최첨단 동적공간)

북쪽 진입마당은 동적인 디지털 미디어 랜드스케이프(Digital Media Landscape) 개념의 생태 정원으로 도서관 출입자들에게 첨단 디지털매체를 통한 홍보, 최신정보전달, 각종 이벤트의 장이 된다.

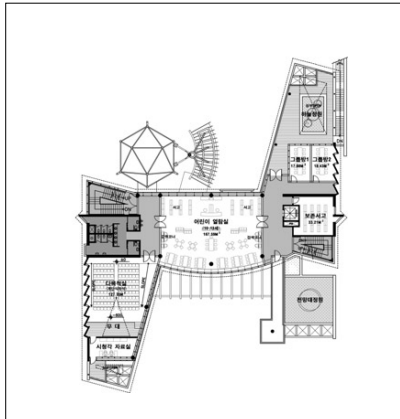
잔디마당(친환경 정적공간)

남쪽의 잔디마당은 생태서식(Biotope) 환경의 정적인 생태정원으로서 도서관의 거의 모든 실들이 공간을 공유하고 있다.

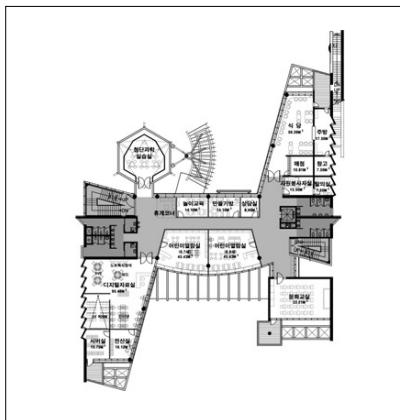


내부공간적 외부공간

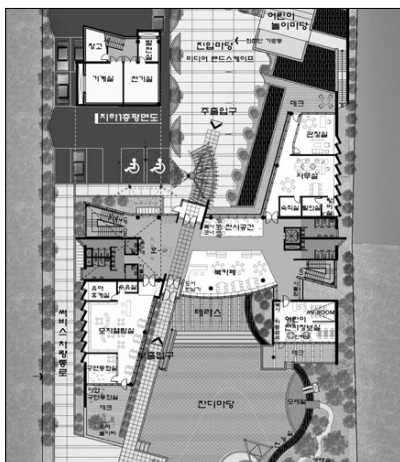
열람실 매스로 인하여 남, 북으로 분할된 두 외부 공간은 동, 서측 매스와 함께 내부 공간적 외부 공간으로서 어린이의 시각, 청각적 의사 전달이 가능한 휴먼 스케일(Human Scale In Space)의 아늑한 공간이 된다.



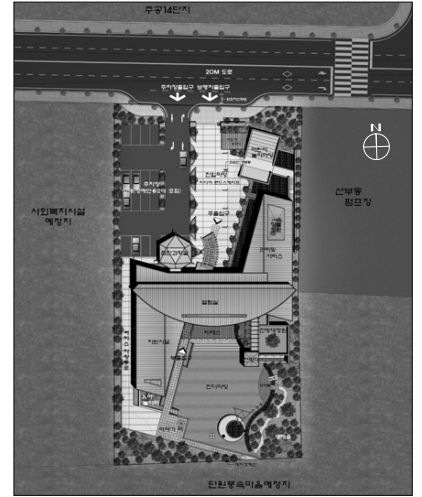
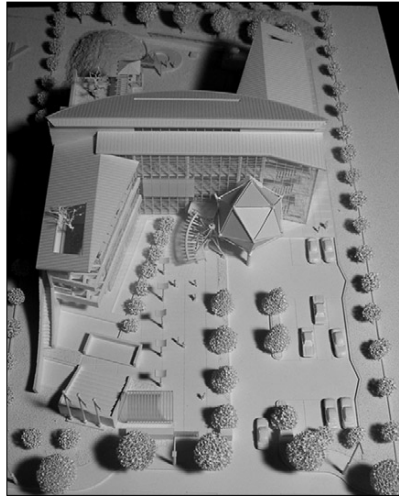
3층 평면도



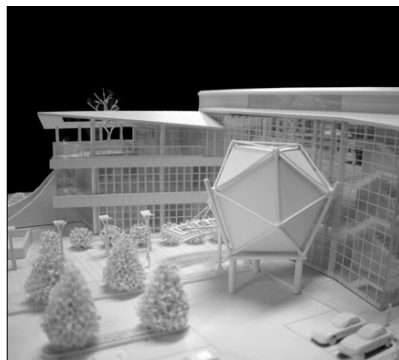
2층 평면도



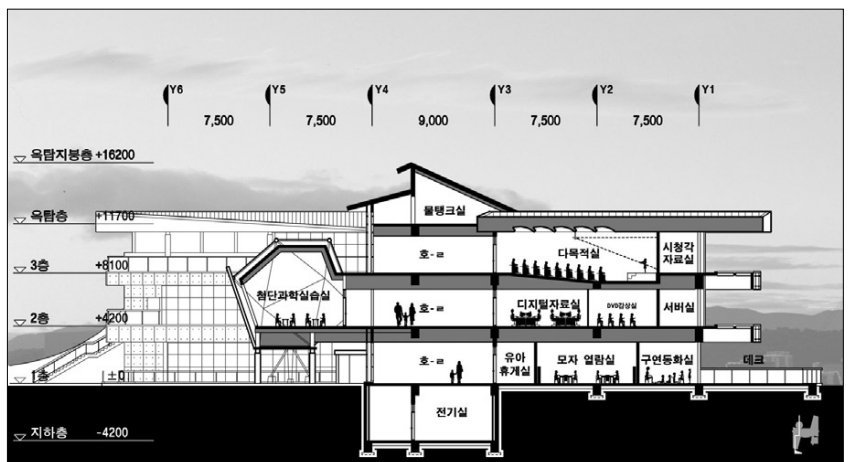
1층 평면도



배치도



동측입면도



주단면도