

“법정교육관련 개정법령”

에너지이용합리화법

제88조 (교육)

- ① 산업자원부장관은 에너지관리 효율적인 수행과 특정열사용기자재의 안전관리를 위하여 에너지관리자, 시공업의 기술인력 및 검사대상기조종자에 대하여 교육을 실시하여야 한다
- ② 에너지관리자, 시공업의 기술인력 및 검사대상기조종자는 제1항의 규정에 의하여 실시하는 교육을 받아야 한다
- ③ 에너지관리대상자, 시공업자 및 검사대상기설치자는 그가 선임 또는 채용하고 있는 에너지관리자, 시공업의 기술인력 또는 검사대상기조종자로 하여금 제1항의 규정에 의하여 실시하는 교육을 받게 하여야 한다
- ④ 제1항의 규정에 의한 교육담당기관·교육기간 및 교육과정 기타 교육에 관하여 필요한 사항은 산업자원부령으로 정한다

[전문개정 2003 12 30]

열사용기자재관리규칙

제50조 (시공업의 기술인력 등에 대한 교육)

- ① 법 제88조의 규정에 의한 시공업의 기술인력 또는 검사대상기조종자에 대한 교육의 기관·기간·과정 및 대상자는 별표 12와 같다 (개정 2004 7 12)
- ② 산업자원부장관은 제1항의 규정에 의하여 교육의 대상이 되는 시공업의 기술인력 및 검사대상기조종자에게 교육기관 및 과정 등에 관한 사항을 통지하여야 한다
- ③ 제1항의 규정에 의한 교육기관의 장은 다음 연도의 교육계획을 수립하여 매년 12월 31일까지 산업자원부장관의 승인을 얻어야 한다 (개정 2004 7 12)
- ④ 제1항 내지 제3항의 규정에 불구하고 제47조제1항 단서의 규정에 의하여 국방부장관이 관장하는 검사대상기기의 조종자에 대한 교육은 국방부장관이 정하는 바에 의한다

[전문개정 1999 8 19]

부칙 (제239호, 2004.7.12)

- ① (시행일) 이 규칙은 공포한 날부터 시행한다
- ② (시공업의 기술인력 등의 교육에 관한 특례) 이 규칙 시행 당시 시공업의 기술인력 및 검사대상기조종자로 등록 또는 선임된 자로서 계속하여 동 시공업의 기술인력 및 검사대상기조종자로 종사하는 자는 제50조제1항 및 별표 12의 개정규정에 불구하고 2005년 12월 31일까지 해당 교육과정의 교육을 이수하여야 한다
- ③ (교육계획의 수립에 관한 특례) 에너지관리공단·시공업자단체·전국보일러설비협회 및 한국열관리사협회는 제50조제3항의 개정규정에 불구하고 2004년도 하반기 교육계획을 수립하여 2004년 8월 31일까지 산업자원부장관의 승인을 얻어야 한다

[별표 12]

〈산설 2004 7 12〉

〈비고〉

1 난방시공업제1종기술자과정 등에 대한 교육과목 교육수수로 및 교육통지 등에 관한 세부사항은 산업자원부장관이 정하여 고시한다

2 시공업의 기술인력은 난방시공업제1종·제2종 또는 제3종의 기술자로 최초로 등록된 날부터, 검사대상기조종자는 법 제59조제1항의 규정에 의한 검사대상기조종자로 최초로 선임(구조 및 기종이 변경된 경우를 포함한다)된 날부터 6월 이내 교육을 받아야 한다

3 교육과정을 이수한 후 2년이 경과하지 아니한 자가 해당 교육과정의 대상자가 되는 경우에는 그 교육을 이수한 것으로 보며, 그 밖에 산업자원부장관이 인정하는 관련교육을 이수한 자는 해당 교육과정의 교육을 면제받을 수 있다

4 위 교육과정 중 난방시공업제1종기술자과정을 이수한 경우에는 난방시공업제2종·제3종기술자과정을 이수한 것으로 보며, 중·대형보일러조종자과정을 이수한 경우에는 소형보일러·압력용기조종자 교육을 이수한 것으로 본다

5 산업자원부장관은 제도의 변경, 기술의 발달 등 안전관리환경의 변화로 효율향상을 위하여 추가로 교육하고자 하는 경우 교육의 기관·기간·과정 등에 관한 사항을 사전에 고시하여야 한다

에너지이용합리화법 시행규칙

제22조 (에너지관리자에 대한 교육)

① 법 제88조의 규정에 의한 에너지관리자에 대한

교육의 기관·기간·과정 및 대상자는 별표 3의2와 같다

② 산업자원부장관은 제1항의 규정에 의하여 교육의 대상이 되는 에너지관리자에게 교육기관 및 과정 등에 관한 사항을 통지하여야 한다

③ 에너지관리공단의 이사장은 다음 연도의 교육계획을 수립하여 매년 12월 31일까지 산업자원부장관의 승인을 얻어야 한다

[별표 3의2]

〈산설 2004 7 12〉

〈비고〉

1 에너지관리자기본교육과정의 교육과목 및 교육수수로 등에 관한 세부사항은 산업자원부장관이 정하여 고시한다

에너지관리자에 대한 교육 (제22조제1항 관련)

교육과정	교육기간	교육대상자	교육기관
에너지관리자 기본교육과정	1일	법 제25조제1항제1호 내지 제4호의 사항에 관한 업무를 담당하는 자로 신고된 자	에너지관리공단

2 에너지관리자는 법 제25조제1항의 규정에 의하여 동항제1호 내지 제4호의 업무를 담당하는 자로 최초로 신고된 연도에 교육을 받아야 한다

3 에너지관리자기본교육과정을 이수한 후 2년이 경과하지 아니한 자가 다시 에너지관리자로 신고되는 경우에는 그 교육을 이수한 것으로 본다

검사대상기기 조종자 법정교육 과정

▶ 교육대상자


- 에너지이용합리화법 88조에 의하여 현재 검사 대상기기 조종자로 채용된 자.

▶ 중대형보일러 조종자 과정

- ㉞ 법 제59조제1항의 규정에 의한 검사대상기조종자로 신규 선임된 자로 보일러 용량이 1t/h(난방용의 경우에는 5t/h)를 초과하는 강철제보일러 및 주철제보일러 조종자
- ㉟ 검사대상기기의 구조 및 기종이 변경되어 조종자로 선임된 자

▶ 소형보일러·압력용기 조종자 과정

- ㉞ 법 제59조제1항의 규정에 의한 검사대상기조종자로 신규 선임된 자로 제1호기종의 대상 보일러 이외의 보일러 및 압력용기 조종자
- ㉟ 검사대상기기의 구조 및 기종이 변경되어 조종자로 선임된 자



열관리사업협회 광고문의
T.2679-6343

사고 있는 배관! 손쉽게 해결한다.

크린텍 <http://www.cleantech21.com>
 경기도 안산시 상록구 사동 1483-1
 전화: 031-409-6262
 FAX: 031-408-4114
 서울지역: 02-2272-8644

간편하게 감사서 보수한다. 배관보수 테이프-PRES

손으로 반죽하여 붙여만 준다.

배관보수 접착제

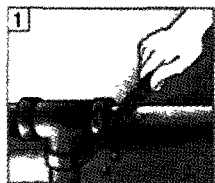
▷강관용, 동관용, 고온용, 다목적용, 알루미늄용, 플라스틱용, 수중용, 콘크리트용, 나무용

이액형 보수제

▷주격으로 원하는 양만큼 주제를 경화제를 반죽하여 사용하는 보수제 STEEL/ALUMINUM/STAINLESS 등

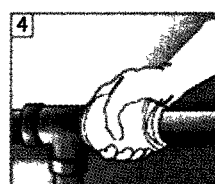
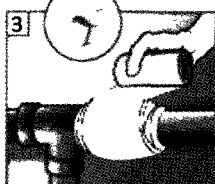
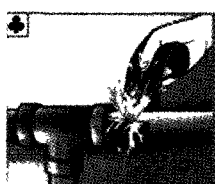
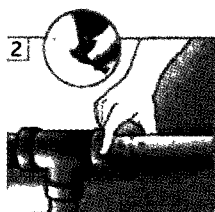
수처리 케미칼

▷보일러 및 냉각라인의 청관제, 미생물 제어제, 세관제, 핀코일세척제, 바닥 및 설비세척제 등



사용방법

1. 벨트를 잡고 오염물질을 제거 후 샌드페이퍼나 브러쉬 등으로 거칠기 작업을 한다.
2. 압력을 제어할 수 있으면 스틱형 보수제를 부착하여 누설부위를 막는다.
 - ♣ 압력이 제어가 안되면 생고무 롤을 누수지점에 감아준다.
3. 보수테이프를 물에 50초간 활성화 시킨후 감아준다.
4. 다 감은 후 감은 방향으로 부드럽게 맛사지 작업을 해준다.
 - *맛사지 작업이 원활하지 않을 경우 장갑을 벗고 손에 물을 묻혀 작업하면 작업이 더욱 용이하다.



목욕탕전송 다목적세제 BMP Cleaner

- ▷대리석 바닥 물때 제거
- ▷유리 및 거울 얼룩 제거
- ▷양변기 및 소변기 등의 오염물 신속제거

락스보다 냄새, 피부 자극이 적으며 세척력은 더 우수하며 거품이 적어 린스가 용이합니다.