

유관기관 동정

에너지관리공단

2005년 에너지이용합리화자금 인터넷으로 신청하세요 - 1월 17일부터 인터넷으로 접수 개시

에너지관리공단(이사장 김균섭)은 금년 중 총 7,700억원의 에너지이용합리화를 위한 시설투자자금을 1월 17일부터 용자지원한다고 밝혔다.

또한 공단은 지난해까지 방문 및 우편으로 접수하던 자금 신청을 인터넷을 이용하여 공단 홈페이지(www.kemco.or.kr) 전자민원(자금추천신청)에서 접수토록하고 신청인이 처리상황을 인터넷으로 실시간 확인할 수 있도록 개선하였다.

에너지이용합리화자금은 에너지절약 시설투자가 활성화 될 수 있도록 연리 2~3%대의 대출이자율로 최소 8년부터 최대 15년의 장기간에 걸쳐 상환하는 조건으로 지원되며 금년도 예산규모는 지난해의 5,304억원에 비해 46.5%가 증가됐다.

에너지이용합리화자금은 에너지절약을 위한 시설투자에 소요되는 자금을 용자로 지원하며 에너지관리공단의 용자추천을 받은 후 금융기관을 통해서 대출받을 수 있다.

에너지절약은 고유가 시대를 지혜롭게 극복할 수 있는 방안이며 에너지수입을 줄여 국제수지 개선은 물론 국내 온실가스 배출의 83%를 차지하는 화석에너지 소비를 줄여 기후변화협약에 능동적으로 대처할 수 있는 핵심 수단으로 공단 기준 자금지원실장은 "2005년도 에너지절약시설투자에 대한 지원을 통해 연간 약 1,114천toe의 에너지절감효과가 발생해 관련업계가 약 2,586억원의 원가절감 및 205백만불의 국제수지 개선효과가 있을 것으로 기대한다"고 말했다.

산업자원부

석유사업법시행령·시행규칙 개정(안) 입법예고

산업자원부(이희범장관)는 석유대체연료관리제도 도입, 석유유통질서 확립 등을 주요내용으로 한 "석유및석유대체연료사업법(舊 石油事業法)이 개정·공포('04.10.22)됨에 따라 이의 시행에 필요한 세부사항을 규정하고, 석유 부과금 비축, 품질관리제도 운영 등과 관련한 개선사항을 반영하기 위해 "석유사업법시행령 및 동법시행규칙 개정(안)"을 마련하여 '05. 1.21(금) 입법예고하였다.

이번 시행령,시행규칙 개정안은 관

계부처 협의를 거쳤으며, 입법예고를 통해 각계의 의견을 수렴하고, 규제개혁위원회 심사, 법제처 심사, 국무회의를 거쳐 4월말경 시행될 예정이다. (석유대체연료관련조항은 '06. 1. 1부터 시행)

산업자원부는 금번 "석유사업법시행령 및 동법시행규칙"의 개정으로 석유대체연료의 제조,유통이 활성화됨은 물론, 건전한 석유유통질서가 확립될 수 있을 것으로 전망했다.

□ 2005년 자금지원 주요특징  
사업별 지원규모와 용자비율을 대폭 확대하여 시설투자 촉진을 유도

- VA사업자의 경우 동일사업자당 250억원, 사업장당 150억원이던 한도를 각각 500억원 및 사업장당 250억원으로 대폭 확대했고
- 건물효율등급인증제도의 보급확산을 위해 동일사업자당 300억원, 사업장당 150억원이던 한도를 각각 400억

원, 사업장당 200억원으로 확대됐다.

고효율기자재제조업체 및 ESCO 등 중소기업 지원확대

- 중소 고효율기자재제조업체 및 중소 ESCO사에 소요자금의 90%, 5억원 이내에서 지원되던 운전자금을 10억원을 한도로 소요자금의 전액을 지원하기로 했다.

건설교통부

15평이하 임대주택 보증금 건설원가의 20%→15%로 인하 15평 이상은 20~25%로 상향 조정·권역별 차등 부과

서민주거 안정을 위해 공급되고 있는 국민임대주택의 임대보증금이 무조건 건설원가의 20%로 부과됐으나, 앞으로는 평수와 주변 전세가에 따라 차등 부과되는 구조로 바뀐다.



로 입주자를 모집하는 임대주택부터 적용한다고 밝혔다.

개정·고시에 따르면, 최저소득층계층이 주로 입주하는 소형평형은 임대보증금을 대폭

인하해 실질적 입주기회를 확대하되, 상대적으로 규모가 큰 16평형 이상은 평형별로 일부 인상되도록 규모계수를 도입, 평형별로 차등화했다.

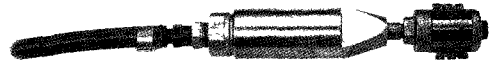
이에 따라 새로 건설되는 15평 이하 소형아파트의 임대보증금은 건설원가의 15%로 하향조정되며, 15평을 초과하는 경우 20%~26% 수준으로 상향조정된다. 또 지역별 주거비용의 차이를 보증금에 감안하기 위해 권역별 지역계수가 도입된다. 국민임대주택의 임대보증금이 평형·지역별로 차등화된다.

이에 따라 현재는 평형과 관계없이 건설원가의 20%를 임대보증금으로 부과하고 있으나, 15평형은 종전의 4분의 3 수준인 15%로 인하되고, 특히 최저소득계층인 기초생활수급권자의 경우에는 종전의 절반수준인 10%로 인하된다. 반면, 16평형 이상인 경우는 규모가 클수록 임대보증금 부담이 커지도록 규모계수를 높이되, 상한을 1.3으로 제한해 부담이 지나치게 높아지지 않게 했다.☺

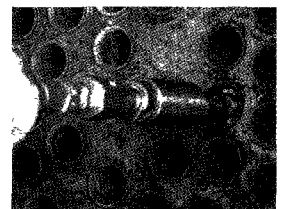
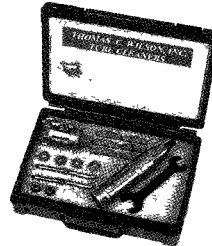
건설교통부는 20일 '국민임대주택 표준임대보증금 및 표준임대료'를 규모별·지역별로 차등화해 부과하는 방식으로 개정·고시해 21일 이후 최초

연관 청소의 혁신!!

연관청소로 고유가 시대에 연료절감효과 정기적인 연관청소로 연료절감 효과 극대화



내부삼입형 세관기



연관 청소 장면

취급품목

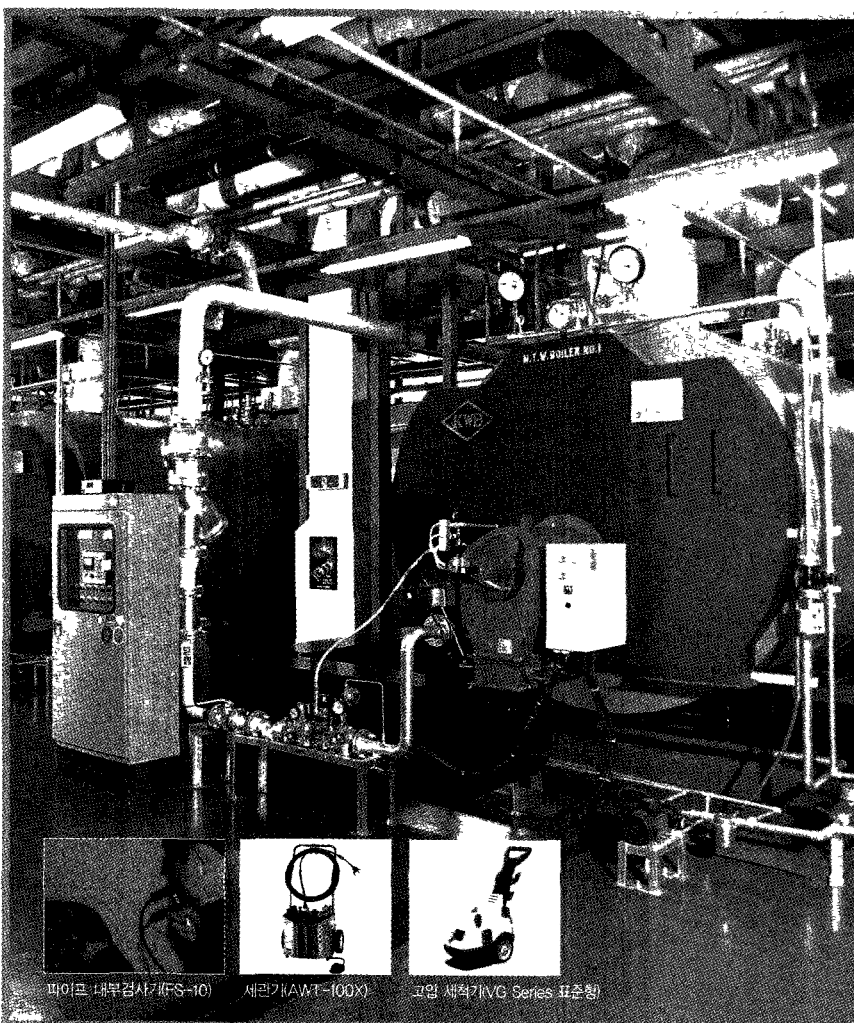
- ◆ 기계사업 튜브크리너, 환관기, 튜브풀러, 베벨링, 진공청소기, 고압세척기, 롤러브러쉬, 텐타브러쉬, 텐타민, 각종 브러쉬제작
- ◆ 용역사업 덕트청소, 소각보일러 청소

태화인더스트리

서울시 금천구 시흥3동 984 시흥유통센터 22동 343호

TEL : 02)896-1729(대) FAX 02)6264-7729

www.taehwaok.com



파이프 내부검사기(FS-10)



세관기(AWT-100X)



고압 세척기(VG Series 표준형)