

1월의 사양관리

— 축산연구소 —

일반 사양관리

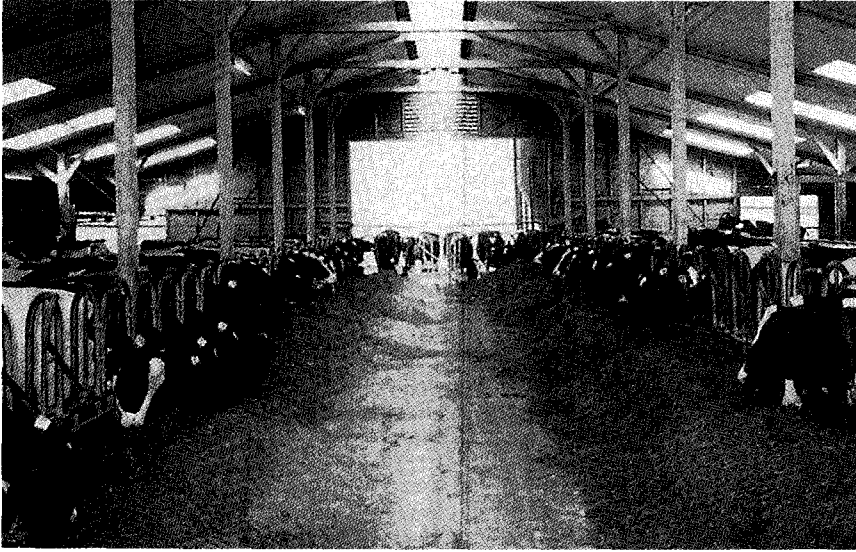
◆ 일반 사양관리

2005년의 새해가 밝았다. 새해에는 가화만사성(家和萬事成)하고 낙농산업의 어려운 문제들이 하나 들씩 해결되는 한 해가 되길 기대해 본다. 지난해 말 기준으로 분석해 본 경영실적을 검토하여 세부적인 경영목표를 설정하고 경영계획을 수립한다. 계속되는 경기불황으로 우유 소비가 둔화될 것이 우려된다. 따라서 생산성 및 경제성을 고려한 안정적인 운영이 될 수 있도록 월별 자금운영 계획을 추진한다.

우군별 사육규모, 인력운영계획, 시설개보수 유지계획, 사료 수급계획, 사료 작물 재배 및 생산계획, 사양관리계획 등을 점검한다. 낙농경영의 성공요인은 철저한 기록관리이다. 우선 사육두수 전반에 걸친 개체 기록관리표를 정리한다. 미흡한 부분은 새로 작성하여 번식기록, 산유량, 산차, 유지율, 체세포수, 건강상태 및 유방염 관리상태 등 종합적인 기록 관리가 될 수 있도록 하고, 경영여건이 어려울수록 철저한 기록관리를 통한 분석으로 경제적 효율을 높일 수 있도록 준비한다.

젖소는 일반적으로 더위보다는 추위에 더 잘 적응하며 추위에 대처하기 위한 여러 가지의 생리적 기능을 갖고 있다. 기온이 떨어져서 추위되면 소는 몸을 떨거나 털이 일어나면서 피하의 혈관이 축소되는 등 열 발산 방지반응이 일어나고 체온유지를 위해 열을 생산하는 대사작용이 활발해진다. 그리고 추위가 더 장기화 될 때 몸 전체에 의한 피하지방이 두터워지는 등 형태적 적응력도 갖게 된다. 그리고 추위가 지속될 때는 체내에 축적된 지방을 분비하여 에너지원으로 바꾸고 더나가서 갑상선 호르몬이 분비작용으로 사료에서 섭취한 영양소를 열 에너지로 바꾼다.

또한 기초대사량의 증가현상이 일어나 섭취량은 증가하게되나 소화율이 감소되며 단백질 이용효율이 떨어진다. 이때 배합사료 비율만 높여서 부족한 에너지를 보충하려고 하면 반추위내 산도가 떨어져 섬유소분해 미생물이 좋아하는 환경(약 산도 6.8)이 파괴되어 미생물의 활력이 떨어져 산중독증, 고창증 등의 각종 대사성 질병이 발생되어 생산성이 떨어지기 쉽다.



따라서 겨울철에는 양질의 조사료나 소화율과 기호성이 좋은 섬유질원을 급여하면서 배합사료를 급여하도록 한다. 온도가 낮아질수록 유지요구량과 섭취량이 증가하며 물 섭취량과 산유량은 떨어지는 것을 볼 수 있다.

특히 겨울철에도 여름철 못지 않게 깨끗한 물을 충분히 공급하여야 한다. 젖소가 더 많은 사료를 섭취하게 되면 더 많은 물을 필요로 하게 된다는 것을 유념해야한다. 음수량이 부족하게되면 사료섭취량이 줄고 추위에 대한 스트레스가 가중된다. 특히 겨울철에는 수조가 얼지 않도록 하여 충분한 물을 섭취할 수 있도록 해 주는 것이 중요하다.

◆ 송아지 및 후보축의 사양관리

기온이 떨어지므로 초유 또는 분유를 먹는 송아지는 보온 및 환기관리에 신경을 쓰고 바닥이 습하지 않도록 깔짚을 자주 바꾸어 주고 섯바람을 차단하여 송아지뿐만 시 철저히 자연분만을 유도하고 가능한 빨리 초유를 급여한다.

초유는 통상의 우유에 비하여 카로틴이나 비타민 A, D, E함량이 많고, 면역글로블린(항체)을 다량으로 함유하고 있는데, 착유 횟수가 진행됨에 따라 빠르게 일반 우유 조성에 가까워진다.

소에게는 태아기에 모체로부터 면역 글로블린의 이행이 없어 혈액 중에 면역글로브린이 거의 없는 상태로 태어나기 때문에 송아지 자신이 면역 글로블린을 생산할 수 있을(능동면역) 때까지 면역 글로브린의 섭취를 위해 초유를 먹이는 것(수동면역)이 송아지의 건강유지에 필수이다. 초유 중 면역은 어미 소가 감염경험이 있는 병원미생물에 대해서 유효하기 때문에 어미 소와 송아지가 같은 환경에 있는 경우 특히 유효하다. 기침 설사를 하는 송아지는 격리 사양하고 배설물은 신속히 제거하며 소독을 철저히 한다.

착유우 및 유질관리



◆ 착유우 및 유질관리

착유 후 유두소독으로 인하여 유두가 갈라지거나 동상이 걸리지 않도록 약품 사용 및 관리를 철저히 한다. 유질등급 저하로 인한 농가소득 감소 방지를 위하여 체세포수 감소에 철저를 기한다. 착유시 유두의 세척과 건조를 철저히 하고 유방세척은 유두 주위를 중심으로 실시하고 확실한 건조를 한다. 착유기 부착은 착유기 장착시 공기가 흡입되지 않도록하고 4개의 컵이 꼬여져 있지 않나 점검한다. 유방이 딱딱하거나 이상 징후의 개체는 마지막에 착유하도록 한다. 즉 개체 체세포수가 높거나, 잠재적 유방염이 있는 개체는 마지막에 착유하고 작업이 끝나면 즉시 소독한다.

경영계획 수립

◆ 경영계획 수립

지난 해의 결과를 기초로 경영계획을 수립한다. 즉 지난 해의 경영실태를 조사분석한 뒤 그 경영의 조직과 운영상의 결점 또는 문제점을 발견하여 원인을 규명하고, 이를 토대로 개선방안의 제시와 보다 나은 경영계획 수립을 가능케 하는 의사결정 과정을 반복함으로써 보다 나은 경영계획 수립이 가능해지게 된다. 이러한 의사결정 과정은 다음과 같은 순서로 진행하게 되는데 1) 문제의 인식 또는 발견 단계, 2) 문제해결을 위한 대안(alternative) 선정 단계, 3) 선정된 대안을 하나씩 분석하는 단계, 4) 분석기준 : 이윤, 판매고 및 생산량의 크기 등, 5) 최적의 대안을 선정하는 단계 6) 선정된 대안을 실제 현장에 적용하는 단계, 7) 적용한 대안의 결과 평가 및 재평가 단계이다.

이러한 과정을 통하여 수립된 경영계획의 평가와 진단이 가능하므로 농가에서도 새해 경영계획 수립시 참고하여 금년에는 농가 순수익이 최대가 되는 해가 되도록 최선을 다하자. ☺