



2005년 2월 서비스 수출입 동향

- 한국은행의 서비스수지·외환수급통계와 관계부처의 소관 서비스에 대한 무역동향 분석을 기초로 2005년 2월의 서비스 무역동향을 종합 분석함
- 산업자원부는 서비스산업 경쟁력 강화를 위해 매월 서비스 수출입 동향을 제공중임('05.3.1일 첫 발표)
 - ※ 서비스수출은 서비스수지중 “收入”을, 서비스수입은 서비스수지중 “支給”을 의미
 - ※ 국별 통계는 “계좌의 소재지”를 토대로 한 자료로 실제 국적과는 차이가 있을 수 있음

(22.7%)·여행(18.3%)·특허사용료(9.4%) 부문으로서 동부문의 비중이 전체 수출입의 93.8%를 차지

- 주요 서비스 수출입 부문중 흑자를 나타내는 부문은 운수 부문이며, 그외 여행·특허·사업서비스 부문은 적자
 - 운수부문의 흑자는 우리 해상 및 항공운수 산업의 경쟁력에 기인
 - 여행부문은 서비스수지 적자의 주원인이며, 우리의 해외관광객 및 유학생 급증에 기인
 - 특허 및 사업서비스 부문의 적자는 우리의 해외기술 도입 및 해외광고 등 해외마케팅 강화 등에 기인

2005년 2월 서비스 수출입 실적

1. 개관

- 2월중 서비스 수출은 전년동월비 14.2% 증가한 34.9억불, 수입은 29.1% 증가한 45.3억불을 기록하여, 서비스수지는 10.4억불赤字 시현
 - ※ 2월중 상품 수출은 204.2억불(6.7%), 수입은 182.5억불(4.5%), 무역수지는 21.7억불 흑자
 - 서비스 수출입중 비중이 큰 부문은 운수(43.4%)·사업

- 서비스부문 교역규모는 실물부문 교역규모의 20% 수준이고, 기술 및 회계·컨설팅 등의 지식기반서비스 산업의 경쟁력이 취약하여 적자를 나타내는 측면이 있으나,
 - 우리 기업들의 해외사무소 운영 및 해외 판촉활동 강화 등 적극적인 상품시장 개척활동으로 인해 서비스수지가 악화되는 측면도 존재
 - 한편, 韓流열풍으로 인해 개인·문화·오락서비스 부문의 수출은 전년동월대비 176.9% 증가하여 적자규모가 크게 축소(△18.3백만불→△7.5백만불 적자)



<2005년 2월 서비스 수출입 실적>

구분	2005년			2004년		
	1월	2월	1~2월	2월	1~2월	
수출	3,688.4 (27.2)	3,493.8 (14.2)	7,182.2 (20.5)	3,059.2 (27.3)	5,959.4 (23.7)	
수입	4,563.1 (24.2)	4,531.4 (29.1)	9,094.5 (26.6)	3,508.9 (13.5)	7,184.0 (7.4)	
서비스수지	Δ874.7	Δ1,037.6	Δ1,912.3	Δ449.7	Δ1,224.6	

* () 내는 전년동기 대비 증감률임

2. 부문별 동향

운수서비스

- 2월중 서비스 수출은 전년동월비 14.2% 증가한 34.9억불, 수입은 29.1% 증가한 45.3억불을 기록하여, 서비스수지는 10.4억불 赤字 시현
- 화물운수서비스
 - 화물운수 수출입은 상품 수출입의 증가로 수출은 전년 동월 대비 19.0% 증가한 15.0억불, 수입은 23.6% 증가한 6.0억불을 기록하여, 9.0억불 흑자 시현
 - 조업일수 감소로 국내항만의 컨테이너 처리실적 및 국제선 항공화물운송 실적은 전년동월대비 감소하였으나, 컨테이너 운임 상승으로 외환수급기준으로는 수출입이 모두 증가
 - 해운운임의 경우, 건화물 운임은 전년동월대비 하락하였으나, 컨테이너·유조선 운임은 중국발 물동량 증대 등으로 인해 상승하는 추세임

◆ 해운 운임 추이

- HR지수(컨테이너) : (04.2)1,250.7 → (05.2)1,972.2
- BDI지수(건화물) : (04.2)5,450.1 → (05.2)4,532.3
- WS지수(유조선) : (04.2)138.1 → (05.2)153.8

◆ 2월중 국내항만의 컨테이너 처리실적은 수입 322,858TEU(Δ9.9%), 수출 313,223TEU(Δ13.7%), 내

항(연안) 22,074TEU(Δ36.4%), 환적 385,916TEU(10.3%), 총계 1,021,997TEU(Δ4.6%)

◆ 2월중 국내공항 국제선의 항공화물운송 실적은 도착분 89,209톤(Δ3.7%), 출발분 100,599톤(Δ5.6%), 총계 189,808톤(Δ4.7%)

■ 여객운수서비스

- 여객운수 수출은 전년동월 대비 17.3% 증가한 1.8억불, 수입은 전년동월 대비 4.0% 증가한 0.9억불을 기록
- 국제선 도착승객은 13.4%, 출발승객은 13.2% 증가하는 등 국제선 이용 승객이 2,289천명으로 전년동월대비 13.3% 증가하여 여객운수 수출입이 모두 증가

* 2월중 국내공항 국제선 도착승객은 1,159천명(13.4%), 출발승객은 1,130천명(13.2%), 총계 2,289천명(13.3%) (도착·출발·환승승객은 내국인·외국인 구분 없음)

- 내국인의 외국항공사 이용율보다 외국인의 국적항공사 이용율이 크게 증가

■ 기타(항만경비·운항경비 등) 운수수지는 5.6억불 적자로 전체 운수수지는 4.3억불 흑자를 기록

- 기타 운수수지 적자는 우리 업체 및 선사들의 활발한 해외진출로 인한 항만경비·운항경비 지급 증가에 기인

<운수서비스 수출입 실적>

(단위 : 백만불, %)

구분	'04년 2월				'05년 2월			
	화물	여객	기타	전체	화물	여객	기타	전체
수출	1,261.3	150.7	225.0	1,637.0	1,500.7 (19.0)	176.8 (17.3)	278.7 (23.9)	1,956.2 (19.5)
수입	483.9	85.9	708.5	1,278.3	598.3 (23.6)	89.3 (4.0)	840.1 (18.6)	1,527.7 (19.5)
수지	777.4	64.8	Δ483.5	358.7	902.4	87.5	Δ561.4	428.5

여행서비스

- 2월중, 여행서비스는 수출 4.4억불(Δ0.1%), 수입 10.3억불

(24.0%)로 5.9억불의 적자를 시현

■ 일반여행

○ 일반여행수지는 환율하락·주5일근무제 등에 따른 해외여행객의 증가로 전년동월에 비해 적자폭이 1.4억불 확대되어 3.8억불 적자

- 수출은 방한 외국인의 증가에도 불구하고, 전년동월과 동일한 4.4억불을 기록

· 춘절연휴의 효과로 중화권 방한객이 큰 폭의 성장을 기록하였으며, 방한객중 일본인 비율이 41.9%에 달함

* 2월중 방한 외래객 : 47만8천명(전월비:4.2%/전년동월비:18.3%)

* 중화권 입국자 증가율 : 중국(32.6%), 홍콩(117.1%), 대만(90.0%)

* 2월중 방한객 국적비중 : 일본(41.9%), 중국(11.9%), 대만(8.0%), 미국(6.6%)

* 2월중목적별외래객입국비중:관광(73.3%),승무원(12.8%),업무(3.9%),기타(10.0%)

- 수입은 전년동월 대비 20.6% 증가한 8.2억불이며, 중국으로의 출국이 26.6% 증가

· 목적별로는 관광객 출국자가 55.7%로 가장 많았으며, 업무상 출국은 20.5%, 유학연수 출국은 5.0%로 나타남

* 2월중 내국인 해외여행자 : 74만6천명(전월비:△16.9%/전년동월비:11.3%)

* 2월중 내국인 출국행선지 비중 : 중국(29.4%), 일본(18.7%), 미국(5.8%), 태국(5.7%)

* 2월중 목적별 내국인 출국비중 : 관광(55.7%), 업무(20.5%), 승무원(8.8%), 친지방문(7.6%), 유학연수(5.0%), 기타(2.3%)

유학·연수

■ 유학·연수수지 적자는 전년동월에 비해 0.6억불 증가하여 2.1억불 적자

■ 화물운수서비스

- 수출은 전년동월 대비 55% 감소한 45만불을 기록한 반면, 수입은 유학생송금의 증가로 40% 증가한 2.1억불

- 유학·연수 수입국(송금대상국)중 상위 5대국가는 미국·캐나다·호주·뉴질랜드·영국으로 모두 영어권 국가들이며, 이들 국가로의 전년동월대비 유학목적 송금액이 모두 큰폭으로 증가(미국:29.7%, 캐나다:41.7%, 호주:69.9%, 뉴질랜드:66.5%, 영국:38.9% 증가)

* 주요수출국 : 미국(160천불), 뉴질랜드(107천불), 일본(85천불), 중국(47천불), 호주(16천불)

* 주요수입국 : 미국(110백만불), 캐나다(35백만불), 호주(17백만불), 뉴질랜드(15백만불), 영국(8백만불)

2004년중 국내·외 유학생 및 유학·연수수지 현황

(단위 : 명, 백만불)

연도	'02	'03	'04
국내 외국인 유학생수	7,707	12,314	16,832
국외 한국인 대학 이상 유학생수	-	159,903	187,683
초·중·고	10,132	10,498	-
유학·연수 국내수입액	16.9	14.8	16.0
연수 해외지급액	1,426.6	1,854.7	2,487.2
수지	△1,409.7	△1,839.9	△2,471.2

1) 해당 학년도(3.1~2.28) 각급 학교 보고 기준 (유학목적 출국 학생수)

* 자료 : 교육인적자원부

기술용역 및 특허권등 사용료

■ 2월중, 기술용역 및 특허권등 사용료의 수출은 1.9억불(7.4%), 수입은 5.6억불(111.6%), 수지는 3.7억불 적자

■ 화물운수서비스

○ 컴퓨터관련 기술용역 서비스는 전년동월대비 흑자규모가 0.6백만불 감소하였으나, 여전히 3.7백만불의 흑자를 기록하며, 컴퓨터관련 기술용역 부문에서 순수출국의 위치를 이어감



- 미국·일본으로의 수출은 각각 18%, 27.7% 감소한 반면, 싱가포르(14,975%)·독일(2,023%)·중국(145.5%)로의 수출이 급증

* 주요수출국 : 미국(4.8백만불), 일본(1.6백만불), 싱가포르(1.2백만불), 중국(0.7백만불), 독일(0.6백만불)

* 주요수입국 : 미국(3.0백만불), 일본(0.7백만불), 인도(0.7백만불)

○ 컴퓨터관련 특허권의 경우, 수출과 수입이 모두 증가(89.5%, 65.0%)하였으나, 수입의 절대금액이 커서 전년 동월대비 적자폭이 16.1백만불 확대된 41.6백만불의 적자를 시현

- 미국으로의 수출이 420.4% 증가하였으며, 일본과 영국으로부터의 수입이 각각 1,090%, 5,537% 급증

* 주요수출국 : 미국(1.6백만불), 태국(1.3백만불), 일본(0.5백만불), 베트남(0.2백만불)

* 주요수입국 : 미국(24.1백만불), 일본(15.8백만불), 영국(2.6백만불), 인도(1.3백만불)

〈컴퓨터관련 기술용역 및 특허권 수출입 실적〉

(단위 : 백만불)

구 분	'04년 2월			'05년 2월		
	기술용역	특허권	전 체	기술용역	특허권	전 체
수 출	10.7	1.9	12.6	9.2 (Δ 14.0%)	3.6 (89.5%)	12.8 (1.6%)
수 입	6.4	27.4	33.8	5.5 (Δ 14.1%)	45.2 (65.0%)	50.7 (50.0%)
수 지	4.3	Δ 25.5	Δ 21.2	3.7	Δ 41.6	Δ 37.9

기타 기술용역 및 특허권

○ 기타 기술용역 및 특허권의 경우, 수출 1.8억불(0.2%), 수입 5.1억불(124.8%)로 3.3억불 적자를 기록하였으며, 특히 특허권 분야의 수입 증가로 적자규모 확대(전년동월대비 적자폭 2.8억불 확대)

○ 2월중, 기타 기술용역 서비스는 수출 35.9백만불, 수입

119.0백만불로 83.1백만불 적자를 기록

- 독일로의 수출 급증(402.5%)에도 불구하고, 중국(Δ 49.0%)·미국(Δ 88.9%)으로의 수출이 급감하여, 수출이 전년동월대비 56.4% 감소

* 주요수출국 : 독일(11.3백만불), 중국(7.9백만불), 미국(5.9백만불), 일본(4.2백만불)

* 주요수입국 : 미국(57.3백만불), 일본(21.2백만불), 프랑스(12.1백만불), 네덜란드(9.1)

○ 한편, 기타 특허권 등 사용료는 수출 143.6백만불, 수입 394.3백만불로 250.7백만불의 적자를 기록

- 중국으로의 수출이 급증(19,577%)하였으나, 미국(360.7%)·네덜란드(3373.5%)·일본(92.2%)으로부터의 수입이 증가하여, 적자폭이 226.4백만불 확대됨

* 특허권에는 특허권·상표권·판매권·저작권 등의 사용료가 포함

* 주요수출국 : 중국(63.9백만불), 미국(44.0백만불), 헝가리(12.1백만불), 싱가포르(11.2백만불)

* 주요수입국 : 미국(288.6백만불), 네덜란드(38.0백만불), 일본(29.6백만불), 독일(13.5백만불)

〈기타 기술용역 및 특허권 수출입 실적〉

(단위 : 백만불)

구 분	'04년 2월			'05년 2월		
	기술용역	특허권	전 체	기술용역	특허권	전 체
수 출	82.4	96.8	179.2	35.9 (Δ 56.4%)	143.6 (48.3%)	179.5 (0.2%)
수 입	107.2	121.1	228.3	119.0 (11.0%)	394.3 (225.6%)	513.3 (124.8%)
수 지	Δ 24.8	Δ 24.3	Δ 49.1	Δ 83.1	Δ 250.7	Δ 333.8

사업서비스

■ 2월중, 사업서비스는 수출 6.2억불(10.2%), 수입 12.0억불(24.2%)로 5.8억불의 적자를 기록

- 무역관련 사업서비스는 중개수수료 收入 증가로 전년 동월대비 적자폭이 6.4백만불 감소 (Δ100.3 → Δ93.9 백만불)
- 운용리스서비스는 선박대절료 支給 증가로 적자폭이 소폭 증가(Δ60.0 → Δ62.4백만불)
- 기타사업서비스의 경우, 광고 및 마케팅 서비스 지출 급증으로 418.8백만불 적자를 시현 (Δ238.8→Δ418.8)
 - 광고 및 마케팅 서비스의 경우, 우리 기업들의 활발한 해외마케팅 활동으로 수입이 313.2백만불(125.5%)을 기록하여 294.6백만불 적자
- * 주요수출국 : 미국(2.9백만불), 일본(2.5백만불), 프랑스(2.3백만불), 네덜란드(2.1백만불)
- * 주요수입국 : 미국(200.7백만불), 영국(17.9백만불), 독일(12.4백만불), 중국(10.2백만불)
- * 2월중 우리 기업은 프랑크푸르트 춘계 소비재 박람회, 동경 춘계 선물 박람회 등 12개 해외전시회에 113개 업체가 참가(KOTRA)

〈사업서비스 수출입 실적〉

(단위 : 백만불)

구분	'04년 2월				'05년 2월			
	무역관련	운용리스	기타	전체	무역관련	운용리스	기타	전체
수출	104.8	21.8	439.1	565.7	146.8 (40.1%)	24.5 (12.4%)	451.9 (2.9%)	623.2 (10.2%)
수입	205.1	81.8	677.9	964.8	240.7 (17.4%)	86.9 (6.2%)	870.7 (28.4%)	1,198.3 (24.2%)
수지	Δ100.3	Δ60.0	Δ238.8	Δ399.1	Δ93.9	Δ62.4	Δ418.8	Δ575.1

건설서비스

- 2월중 건설서비스는 수출 4.6백만불(109.1%), 수입 0.5백만불(Δ37.5%)로 4.1백만불 흑자를 기록
 - 건설서비스는 해외플랜트 및 건설 수주에 수반되는 서비스부문을 나타내며, 수주금액 및 수주내용에 따라 교역규모가 변동

- 2월중 해외플랜트는 총 8건, 12.7억불(180.1%)을 수주하였으며, 대상국은 나이지리아·태국·리비아·미국·중국 등 5개국
 - 전년동월대비 건별 수주액이 크게 증가하여, 고가수주 행진을 이어감

〈2월중 해외플랜트 수주 현황〉

	'04. 2월	'05. 2월
국가	11개국	5개국
건수	16건	8건 (Δ50.0%)
수주 금액	454.6백만불	1,273.2백만불(180.1%)
건별 수주액	28.4백만불	159.2백만불 (460.6%)
주요공사명	· 사우디-열병합발전소 · 중국-발전	· 나이지리아-Oil&Gas · 태국-해양플랜트 · 리비아-담수플랜트

* 자료 : 플랜트산업협회

- 2월중 해외건설은 총 22건, 5.6억불(76.0%)을 수주하였으며, 대상국은 태국·멕시코·바레인 등 10개국

〈2월중 해외건설 수주 현황〉

	'04. 2월	'05. 2월
국가	5개국	10개국
건수	5건	22건 (340.0%)
수주 금액	321.2백만불	565.4백만불 (76.0%)
건별 수주액	64.2백만불	25.7백만불 (Δ60.0%)
주요공사명	· 일본-빌딩 건설	· 태국-파이프라인 공사 · 멕시코-정유공장 현대화

* 자료 : 해외건설협회

컴퓨터 및 정보서비스

- 2월중, 컴퓨터 및 정보서비스 수출은 3.0백만불(30.4%), 수입은 9.9백만불(Δ43.1%), 수지는 6.9백만불 적자
- 뉴스 및 정보서비스
 - 우리나라는 외국의 신문사·통신사·방송국으로부터



정보제공 대가로 2.1백만불을 받았으며, 외국으로는 2.4백만불을 지불

- 일본으로의 수출이 전년동월대비 1,563%나 증가(3만불→49.9만불)한 반면, 미국으로부터의 수입은 43.2% 감소(170.4만불→%6.8만불)

* 주요수출국 : 미국(78.1만불), 일본(49.9만불), 영국(25.6만불), 대만(19.1만불)

* 주요수입국 : 미국(96.8만불), 싱가포르(68만불), 프랑스(19.2만불), 영국(14.5만불)

■ 도서신문비

○ 우리나라는 정기간행물 및 도서의 구독료 및 판매대금으로 외국으로부터 0.9백만불을 수취한 반면, 외국으로는 7.5백만불을 지급

- 미국으로의 수출(0.6백만불)은 112.2% 증가한 반면, 미국으로부터의 수입(4.5백만불)은 56.7% 감소하여, 전년동월대비 도서신문비 적자규모는 크게 감소(△14.4→△6.6백만불)

* 주요수출국 : 미국(0.6백만불), 싱가포르(0.2백만불), 일본(0.1백만불)

* 주요수입국 : 미국(4.5백만불), 영국(0.9백만불), 태국(0.6백만불)

<컴퓨터 및 정보서비스 수출입 실적>

(단위 : 백만불)

구분	'04년 2월			'05년 2월		
	뉴스·정보	도서신문	전체	뉴스·정보	도서신문	전체
수출	1.8	0.5	2.3	2.1 (16.7%)	0.9 (80.0%)	3.0 (30.4%)
수입	2.5	14.9	17.4	2.4 (Δ4.0%)	7.5 (Δ49.7%)	9.9 (Δ43.1%)
수지	Δ0.7	Δ14.4	Δ15.1	Δ0.3	Δ6.6	Δ6.9

개인, 문화 및 오락 서비스

■ 2월중, 개인·문화·오락서비스는 수출 18백만불(176.9%), 수입 25.5백만불(2.8%)로 7.5백만불의 적자를

기록

○ 방영권 및 기타 개인·문화·오락서비스에서의 수출 증가로, 전년동월대비 적자폭이 10.8백만불 감소됨

■ 영화·TV·라디오 등의 방영권의 경우, 수출이 급증(261.9%)하여, 전년동월 6백만불 적자였던 수지가 1.4백만불 흑자로 전환되는 성과

○ 특히, 韓流열풍에 의해 일본(1,683%)·홍콩(318%)·대만(523%) 등 아시아 지역으로의 수출이 대폭 증가

* 주요수출국 : 일본(5.0백만불), 홍콩(0.8백만불), 미국(0.7백만불), 대만(0.4백만불)

* 주요수입국 : 미국(2.5백만불), 영국(1.1백만불), 일본(0.7백만불), 네덜란드(0.5백만불)

■ 전시서비스(상품전시회 제외)는 수출·수입이 모두 증가하였으나, 우리의 해외진출 노력이 절대적으로 커져 적자폭 심화(Δ5.1→Δ8.9백만불)

* 주요수출국 : 미국(0.8백만불), 일본(0.5백만불), 프랑스(0.1백만불)

* 주요수입국 : 미국(3.4백만불), 중국(1.0백만불), 독일(0.9백만불), 일본(0.8백만불)

■ 기타 개인·문화·오락서비스의 경우, 일본으로의 수출이 175.9% 증가하여, 흑자로 전환 (Δ6.2→1.1백만불)

<개인·문화·오락서비스 수출입 실적>

(단위 : 백만불)

구분	'04년 2월					'05년 2월				
	방영권	초청	전시회	기타	전체	방영권	초청	전시회	기타	전체
수출	124.8	0.1	1.1	3.2	6.5	7.6 (261.9%)	0.1 (-)	1.6 (45.5%)	8.7 (171.9%)	18.0 (176.9%)
수입	8.1	1.1	6.2	9.4	24.8	6.2 (Δ23.5%)	1.2 (9.1%)	10.5 (69.4%)	7.6 (Δ19.1%)	25.5 (2.8%)
수지	Δ6.0	Δ1.0	Δ5.1	Δ6.2	Δ18.3	1.4	Δ1.1	Δ8.9	1.1	Δ7.5



통신·보험·금융서비스

- 2월중, 통신서비스는 수출 30백만불(10.7%), 수입 51.8백만불(Δ5.8%)로 21.8백만불 적자
- 보험서비스는 수출 12.3백만불(232.4%), 수입 41백만불(23.9%)로 수지는 28.7백만불 적자
 - 보험서비스 수출이 급증하였으나, 수입도 역시 증가하여 전년동월대비 적자폭이 0.7백만불 축소되는데 그침
- 금융서비스는 외국인투자자금 유입으로 인한 수수료수입 증가로 수출 98백만불(17.9%), 수입 2.6백만불(Δ60.0%)로 95.4백만불 흑자 시현

<통신·보험·금융서비스 수출입 실적>

(단위 : 백만불)

구분	'04년 2월			'05년 2월		
	통신	보험	금융	통신	보험	금융
수출	28.1	3.7	83.1	30.0 (10.7%)	12.3 (232.4%)	98.0 (17.9%)
수입	55.0	33.1	6.5	51.8 (Δ5.8%)	41.0 (23.9%)	2.6 (Δ60.0%)
수지	Δ26.9	Δ29.4	76.6	Δ21.8	Δ28.7	95.4

정부서비스

- 정부서비스는 수출 118.3백만불(5.7%), 수입 77.8백만불(168.3%)로 40.5백만불 흑자를 기록
 - * 정부서비스는 대사관·영사관·군대 등의 收入 및 支給을 포함

<참고 : 서비스수지 세부 내역>

(단위 : 백만불, %)

	'04년 2월			'05년 2월		
	수출	수입	수지	수출	수입	수지
전체	3,059.2	3,508.9	-449.7	3,493.8 (14.2)	4,531.4 (29.1)	-1,037.6
1. 운수 서비스	1,637.0	1,278.3	358.7	1,956.2 (19.5)	1,527.7 (19.5)	428.5
2. 여행 서비스	439.6	832.6	-393.0	439.1 (-0.1)	1,032.3 (24.0)	-593.2
3. 통신 서비스	28.1	55.0	-26.9	30.0 (6.8)	51.8 (-5.8)	-21.8
4. 건설 서비스	2.2	0.8	1.4	4.6 (109.1)	0.5 (-37.5)	4.1
5. 보험 서비스	3.7	33.1	-29.4	12.3 (232.4)	41.0 (23.9)	-28.7
6. 금융 서비스	83.1	6.5	76.6	98.0 (17.9)	2.6 (60.0)	95.4
7. 컴퓨터 및 정보 서비스	2.3	17.4	-15.1	3.0 (30.4)	9.9 (43.1)	-6.9
8. 특권등 사용료 서비스	179.1	266.6	-87.5	191.1 (6.7)	564.0 (111.6)	-372.9
9. 사업 서비스	565.7	964.8	-399.1	623.2 (10.2)	1,198.3 (24.2)	-575.1
- 무역관련	104.8	205.1	-100.3	146.8 (40.1)	240.7 (17.4)	-93.9
- 운송리스	21.8	81.8	-60.0	24.5 (12.4)	86.9 (6.2)	-62.4
- 기타사업기술	439.1	677.9	-238.8	451.9 (2.9)	870.7 (28.4)	-418.8
10. 개인 문화 서비스	6.5	24.8	-18.3	18.0 (176.9)	25.5 (2.8)	-7.5
11. 정부 서비스	111.9	29.0	82.9	118.3 (5.7)	77.8 (168.3)	40.5

* ()안은 전년동월대비 증감율(%)



참 고

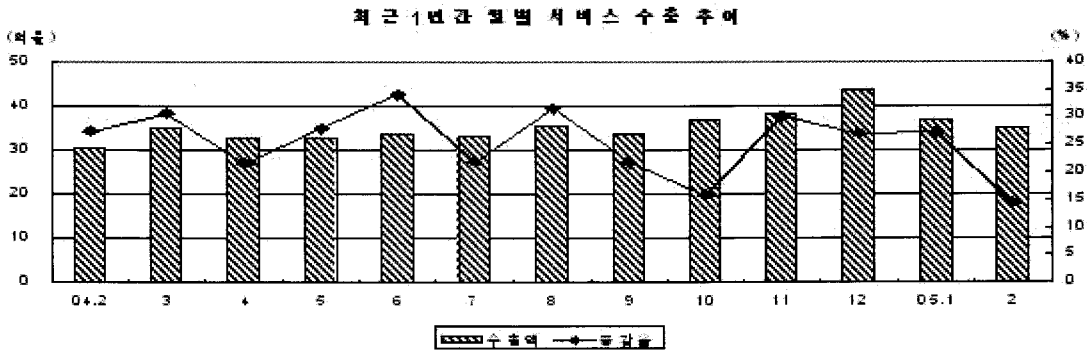
■ 월별 서비스 수출실적

<서비스 수출실적 추이>

(단위 : 억불, %)

	04.2월	3월	4월	5월	6월	7월	8월	9월	10월	11월	12월	05.1월	2월
수출액	30.6	34.9	32.6	32.6	33.9	33.3	35.4	33.7	36.6	38.1	43.6	36.9	34.9
증감율	27.5	30.7	21.6	27.8	34.0	22.0	31.6	21.7	15.8	30.0	27.1	27.2	14.2

* 자료 : 한국은행 / 증감율은 전년동기 대비



■ 월별 서비스 수입실적

<서비스 수입실적 추이>

(단위 : 억불, %)

	04.2월	3월	4월	5월	6월	7월	8월	9월	10월	11월	12월	05.1월	2월
수입액	35.1	41.8	36.6	34.9	43.1	42.2	46.3	42.8	41.9	44.9	55.6	45.6	45.3
증감율	13.6	40.7	24.1	16.0	30.6	12.8	26.5	25.2	23.2	41.2	36.6	24.2	29.1

* 자료 : 한국은행 / 증감율은 전년동기 대비

