



# TMS 구축 사례 (물류컨퍼런스 발표자료)

발표자: (주)네오지앤피 이 흥준 실장

# 목 차

- I. TMS 의 일반적 사례
- II. G 사 철강부분 구축사례
- III. C 사 수송부분 구축사례
- IV. K 사 수배송 구축사례

# 1.TMS 의 일반 사례

## 1) 물류환경의 현실

- 물류거점시설 부족 , 물류서비스제공미흡
- 투자환경열악
- 물류산업에 대한 지원부족
- 지입제와 다단계주선
- 전문 물류기업 부재
- 도로의존도 심화
- 화물자동차 과잉
- 물류정보망 활용미흡

# 1.TMS 의 일반 사례

## 2) TMS의 필요성

- 중앙 관리의 필요성
- 차량 운송의 효율화
- 연계, 차량의 대형화에 따른 운송비 절감의 필요성
- 각종 자원의 전산화

# 1.TMS 의 일반 사례

## 3) TMS도입을 통한 기대효과(1)

- 배송 계획 시간 및 배차 소요시간 단축
- 장비비용 절감, 노동생산성 증대
- 운송자원 실시간 투시성
- 잘못되거나 뒤늦은 서류로 인한 배송지연율 감소
- 주문처리시간 감소
- 운송자원의 중앙집중과 운송작업의 표준화로인해 감독 및 지원비용 절감

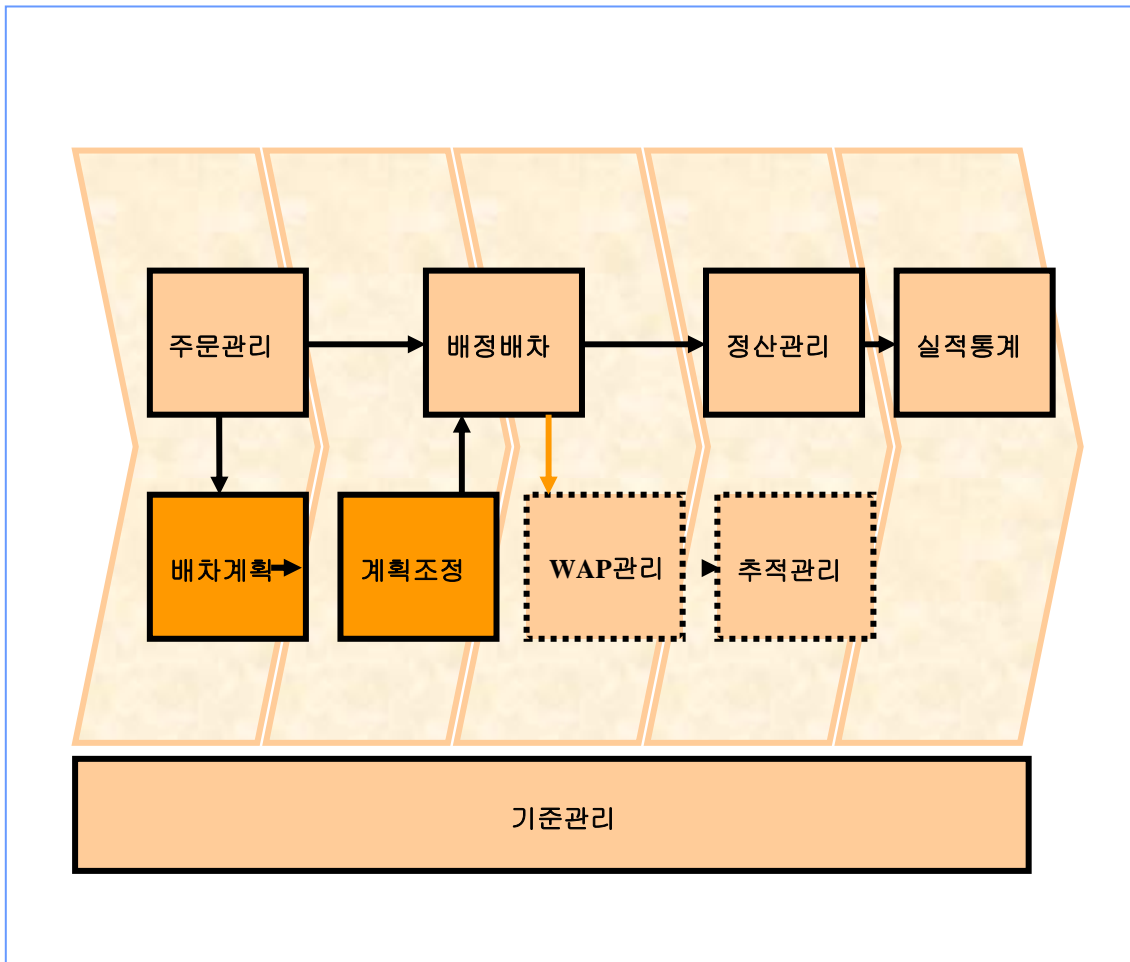
# 1.TMS 의 일반 사례

## 3) TMS도입을 통한 기대효과(2)

- 차량 회전율 증가 및 차량 적재율 증가
- 납기 준수율 증가 및 납기 지연율 감소
- KPI지수 분석을 통한 운송 효율 증가
- 운영인력의 효율화를 통한 인력 감소
- 배송경로 **Routing**분석을 통한 유류비 절감 효과
- 대고객 서비스 향상

# 1.TMS 의 일반 사례

## 4) TMS 모듈 구성



### 1.기준관리

시스템에 기준이 되는 모든 정보

### 2.주문관리

상품의 특성을 고려한 운송주문에 대한 화면구성

### 3.배차계획

운송차량 및 주문처의 기초 운송정보를 이용한 시스템 배차계획작성

### 4.배차조정

시스템에서 제시하지 못하는 배송 노하우를 적용 배차조정 및 확정

### 5.배정배차

운송사에 자동,수동배정 또는 배차횟수를 고려한 차량에 직접 배차

### 6.WAP관리

차량의 WAP보고 관리(공차보고, 배차SMS, 도착예정시간, 출발, 도착완료)

### 7.추적관리

화물추적, 차량추적, 경로추적 (문자추적, 지도추적)

### 8.정산관리

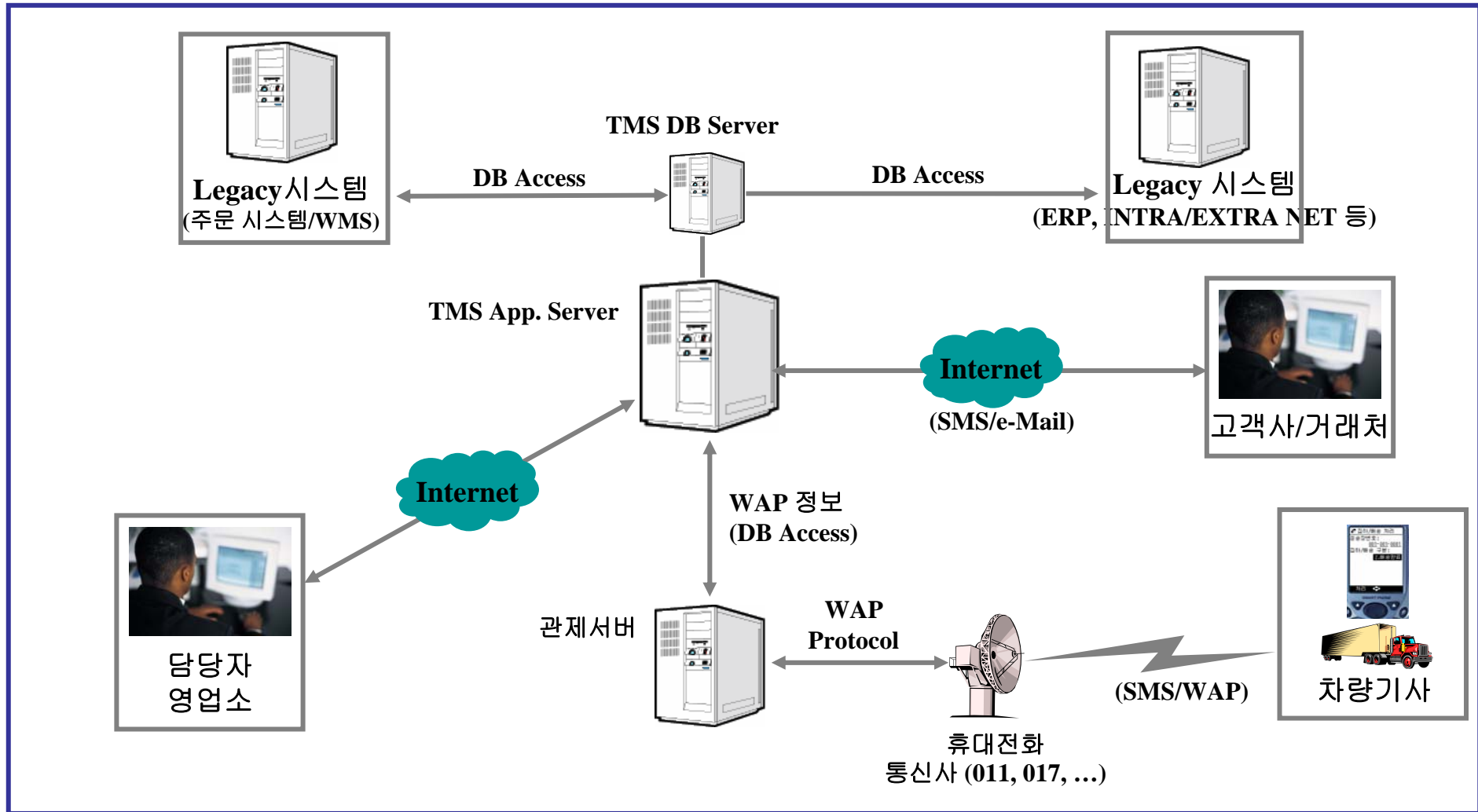
운송단가 및 추가운송비에 대한 월간정산

### 9.실적통계

차량별, 운송사별, 톤수별, 지역별, 상품별, 고객별, 주문시간대별, 도착시간 준수율 등

# 1.TMS 의 일반 사례

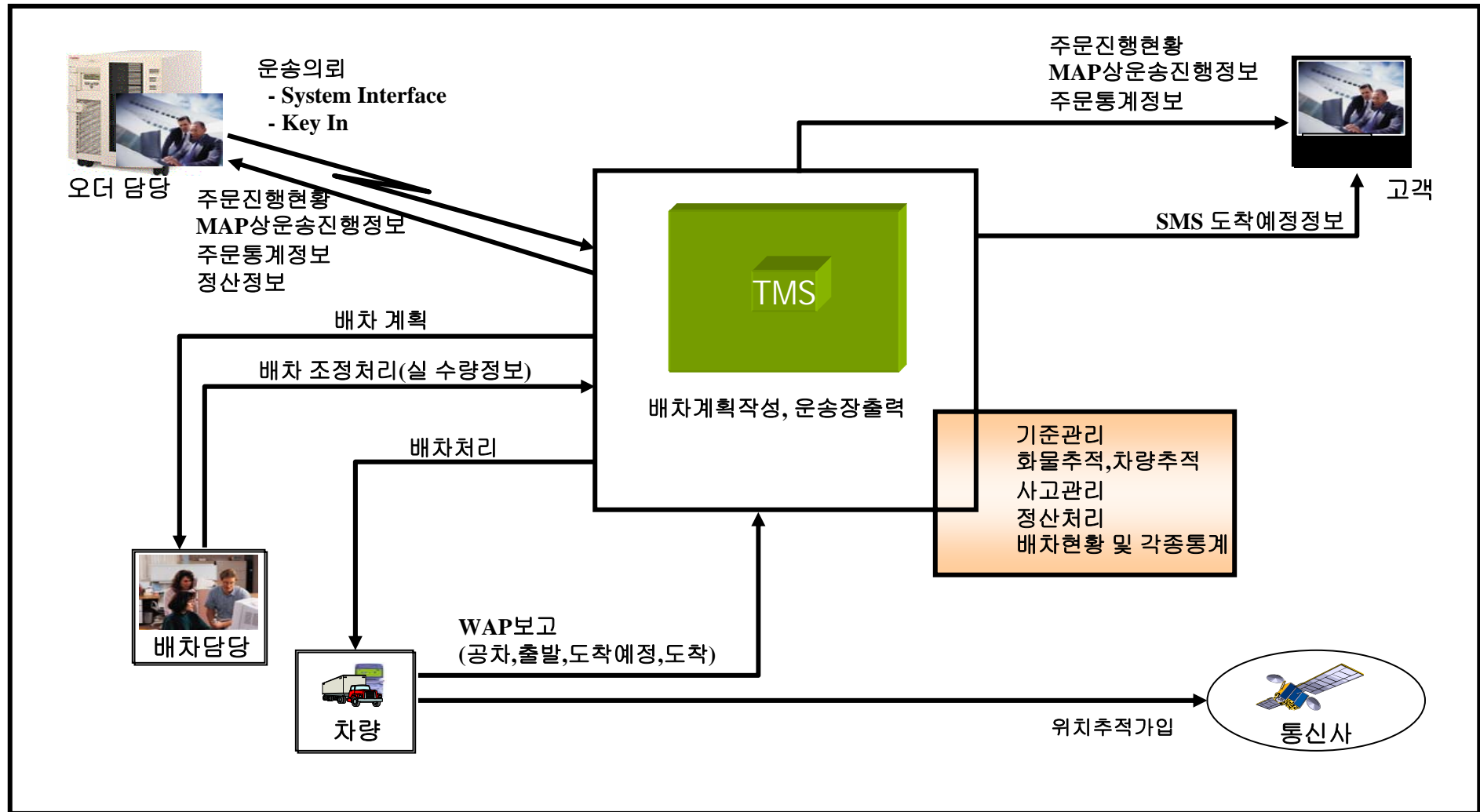
## 5) TMS H/W, N/W 구성도 및 Spec. 추천





# 1.TMS 의 일반 사례

## 6) TMS 시스템 Data 흐름도



## 2. G사 구축사례

### 1) 업체의 특성

- 철강운송의 전산화
- 화주의 오더 정보를 인터페이스 받아서 운송을 한후
- 실적을 화주의 시스템에 다시 인터
- 페이스 하여 실적을 공유한다.
- 협력사에 대한 전산화로 공동 대응력 향상

# 2. G사 구축사례

## 2) 구축방향

### TMS System 구축 범위



기준정보 관리

주문관리(Key-In, Interface)

배차계획 관리

배정 및 배차 관리  
(자동배정, 수동배정)

위치추적, 경로추적 관리  
(상품추적, 차량추적)

실적, 정산관리

System Interface(WAP, SMS)

### 구축 방향

- 매년 고성장의 목표를 실현하기 위한 정보시스템 **Infra** 및 역할의 재정립
- 현재 업무기능별로 구축되어있는 배송, 수송 등 시스템을 연동시켜 시너지를 통한 **Value Chain** 확대 추진
- 고객에 대한 차량소요계획, 배차, 출고, 수/배송의 연계로 고객서비스 향상
- 운송 프로세스에 있어서 **Customer, Partner** 간 협력체계 구축으로 업무효율 향상
- 가용차량의 **Visibility** 향상으로 차량운영 효율 및 가동율 향상
- 시간과 공간의 제약없는 구하구차 시스템 구축을 통한 물류 커뮤니티 구축

## 2. G사 구축사례

### 3) 상세관리포인트 [협력사의 공차이용]

- 지역이 다른 협력사의 공차를 다른 실행사가 이용할 수 있도록 시스템 운영
- 타협력사의 차량 상태에 따른 현황을 공유
- 운송비 절감
- 전문적인 차량 운용으로 대고객 서비스 강화
- 중앙 집중적인 서비스 가능

## 2. G사 구축사례

### 4) 구축 결과

• 차량번호  • 영업소 전체  • 구분 전체

차량실적    가용차량    가용오더    오더입력

NO	영업소	차량구분	운송구분	상차지	하차지	차량번호	기사명	MOBILE_NO	차톤	차종	상태시간	상태	희망지
1	광주영업소	편도	지입차	광주CDC		경기95자2036			14톤	윙바C		하차	

배차시 타협력사(사업소)의 현재상태와 차톤, 차종등이 디스플레이가 되면 해당차량의 관련 영업소와 협의하에 자원을 이용할 수 있다.

용차감소, 연계수송 증감, 전문적이 차량이용으로 고객서비스 강화

# 2. G사 구축사례

## 5) 실제 구축 화면

통합운송시스템-TMS - Microsoft Internet Explorer

주소(D) http://tms.glovis.net/tms\_index.jsp

**GLOVIS 통합운송시스템**

TP탁송 | **배달탁송**

오더관리 | 운송계획 | 실적관리 | 정산관리 | 기준관리 | 업체관리 | **관제정보** | 콜센터 | 위수탁관리

2005-3-14 9:58:26 | >SMS관리 >SMS전송결과 >지도보기 >문자경로보기 >출고차량진행정보 >관제정산현황 >관제진행현황 >위치추적등록현황

TMS > 배달탁송 > 관제정보

**지도보기**

검색조건 | **지번검색**

- 거래처: 현대자동차(주)
- 서비스구분: 배달탁송
- 실행사: 전체
- 상차지:
- 하차지:
- 진행상태: 전체
- 운행권역: 전체
- 운행지역: 전체
- 추적시간 (from): 2005-03-14 00:00
- 추적시간 (to): 2005-03-14 09:57  실시간
- 차량번호:
- 모바일번호:
- 기사명:

0300584 김승욱 사용중  
 글로비스  이메일  로그아웃

위치보기 | >경로보기

No	실행사	차량번호	기사명	모바일번호	차종	톤수	현재위치	진행상태	추적시간
26	(주)천보월드		양성중	011-275-3852			경기 의정부시 가능2동		2005-03-14 09:50
27	(주)천보월드		미형기	011-669-6013			서울 성북구 장위3동		2005-03-14 09:51
28	(주)천보월드		유홍진	016-713-4643			서울특별시 노원구 월계1동		2005-03-14 09:51
29	경남탁송		배제철	019-402-7409			경상남도 마산시 구암2동		2005-03-14 09:02
30	경남탁송		황정식	010-2616-3446			경상남도 고성군 고성읍		2005-03-14 09:17

차량리스트 | **차량상세정보**

차량코드	기사명	모바일번호
4433	정병철	011-263-8287
	정정자	011-1730-0429
	최기환	011-667-7789
	김광식	011-677-7423
	김종수	011-754-4504
	홍주연	011-9825-0429
	김순웅	017-212-1619
	이영진	017-332-7500

완료 | 인터넷

# 3. C사 구축사례

## 1) 업체의 특성

- 기존 시스템 간의 인터페이스 문제
- 수송에 대한 시스템 미흡
- 매출/매입 정산처가 다수 존재-시스템 정산 필요
- 모회사를 기반으로 물류 3PL로 확장 도약
- 도착시간 관리 필요

# 3. C사 구축사례

## 2) 거시적 요구사항

- 시스템 보유로 대외 수송 영업 경쟁력 확보
  1. 신규 Contact시 Demo 화면 제공 등 고객사에 가시화된 Data 제공
  2. 고객사 현황에 대한 Daily Report 등 Regular Report제공
  3. 고객사에 대한 Consulting 능력  
(Claim 관리, 비상시 운영 Process, 향후 개선방향 제시등)
- 고품격 물류 서비스 제공으로 회사 이미지 고양
  - 고객이 요구하는 정보를 제공 물류 서비스 의존도 강화로 이탈 방지 효과
- 수송 Chain 상의 모든 화물과 수송자원에 대한 가시화 확보
- 고객사의 서비스 신뢰도 향상
  - 회사에 대한 신뢰도 향상
- 가변하는 상황속에 고객사의 Variable Needs에 탄력적인 대응



## 3. C사 구축사례

### 3) 미시적 요구사항

- 업무효율화, 수송경쟁력 강화, 수송영업확대를 위한 IT 자원 확보, 수송업무 표준화
- 수송비 월마감 집계 작업 시간 단축
- 운반비 마감업무 담당 인력 절감
- ERP시스템 지원
- 완벽한 모니터링 통해 운송자원의 효과적 활용, 고객서비스 강화
- 수작업 주문접수에 따른 오류 발생 해소, 수송 주문 접수의 신속 정확화.

# 3. C사 구축사례

## 4) 기술적 요구사항

- 배송 계획 시간의 단축
- 차량 회전을 향상
- 체계적 수송계획 수립(차량 감소)
- WMS-TMS간 병렬 체계구축,
- 차량 계약 방식 변경,
- 창고간 통합 배차 환경 구축
- 도착 예정 시간 정보 고객사 제공을 통한 서비스 향상(WEB)

# 3. C사 구축사례

## 5) 구축 결과

- 구축결과각 사업소의 물량중 본사 주선 물량 우선 확보
  - 본사주선 물량의 우선 배차로 차량 효율 증가
- WMS - TMS 간의 병렬체계 구축
  - 오더와 상태정보, 실적등의 인터페이스
- 도착예정시간, 도착시간등의 시간정보에 대한 고객사 제공을 통한 서비스 향상
- 물량에 따른 단가 산정을 통한 합리적인 단가책정
- 각 화주사로 부터 직접적인 인터페이스와 물류서비스의존도 강화로 이탈 방지 효과

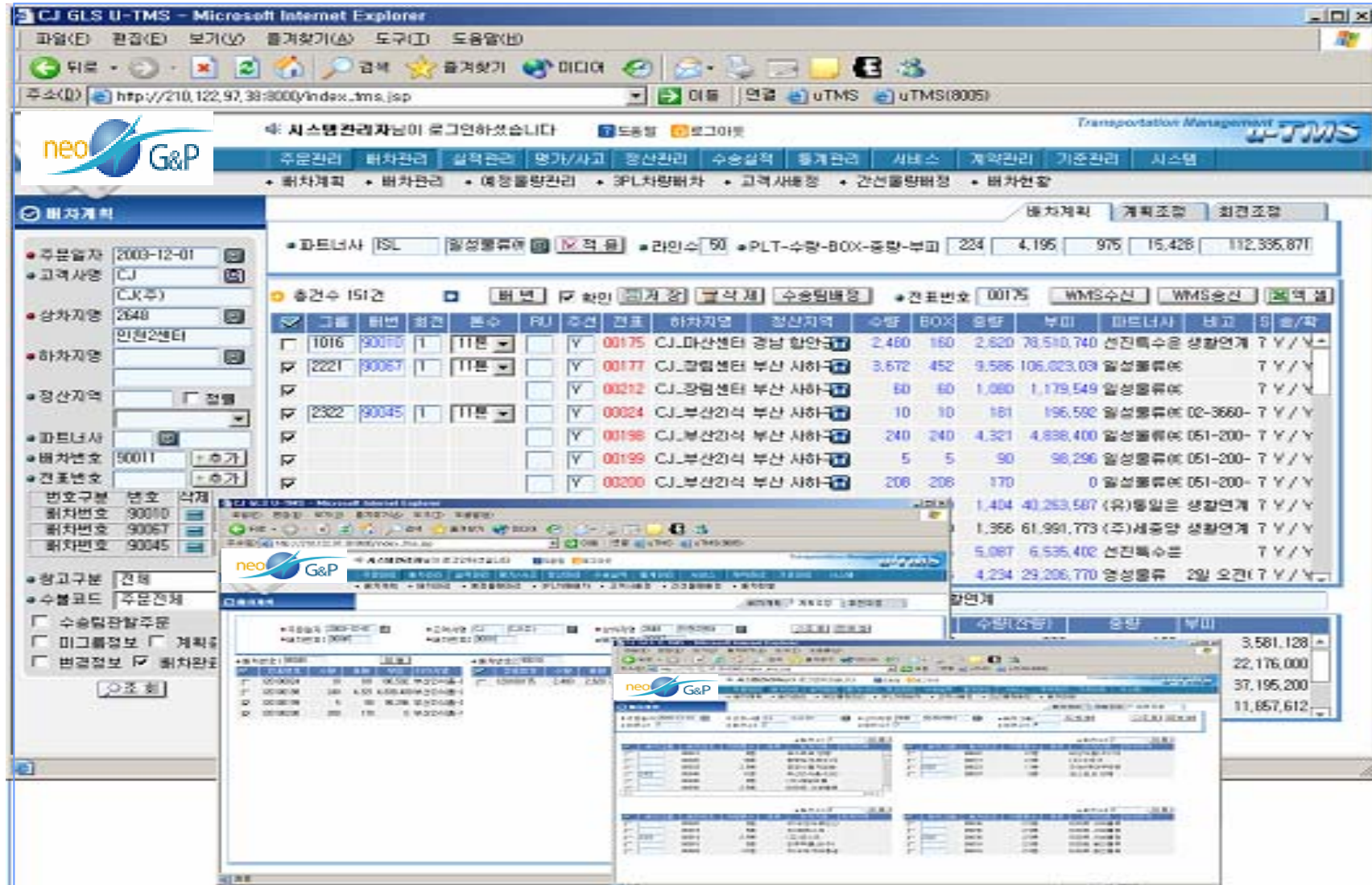
# 3. C사 구축사례

## 5) 구축 결과

- 수송 시스템을 활용하여 Off-Line 수송사업에서 On-Line 수송사업으로 전환
- Off-Line 기업의 한계를 극복하고 영업의 확대를 통한 매출 증가 실현
- u-수송 시스템을 활용하여 Off-Line 주선사업에서 On-Line 주선사업으로 전환
  - 제한적인 주선사업을 확대/전면적으로 시행하여 매출 증가 실현
  - 개별 등록제 시행에 따른 시장변화를 주선업 진출의 기회로 활용
  - 주선업 진출의 기회
- 다단계 알선 해결의 대안
  - On-Line 주선의 역할 증대
- 차주의 수익 증대 및 물류비 절감의 대안
  - On-Line 주선의 역할 기대
- 주선사업확대를 통한 매출확대기대
- 지역별 공차현황및 공차 예측관리

# 3. C사 구축사례

## 6) 구현 화면



## 4. K사 구축사례

### 1) 업체의 특성

- 모기업 위주의 자사 물류가 아닌 순수 물류 아웃소싱기업  
- 물류포맷이 화주의 요구사항 위주로 되어있다.  
시스템을 한가지 방향으로 가지기에 어려움
- 부분적인 전산화는 되어있지만 전반에 걸친 통합적인 전산화 필요
- 운송부분에 국한 되지 않고 전 부분에 대한 전산 연결 필요
- 용차사용빈도 증가
- 영업시 전략적으로 사용할 수 있는 실시간 , 누적 데이터 부족

# 4. K사 구축사례

## 2) 요구사항

- 용차이용을 줄이고 용차 오더 패턴 분석
- 지방 영업소의 실적에 대한 체크
- 각 지방 영업소간의 오더 공유
- 공차, 편도차량, 이용률 증가
- 차량의 대형화
- 연계수송

## 4. K사 구축사례

### 3) 문제점

- 각화주사의 오더의 인터페이스 곤란
  - 시스템 전환시 오더 입력의 어려움
  - 입력업무 추가 부담으로 각 영업소의 반발로 오더 입력 단순화 방법 모색
- 화주사와 실적 인터페이스를 할 수 없다
  - 정산시 off - line 으로 확인작업 필요
- 지방 영업소의 네트워크 환경 미약



## 4. K사 구축사례

### 4) 구축결과

- 글로벌 가시성(Visibility)의 확보
- 수요예측 및 자원배분 예상 가능
- 배차시 청구, 하불 금액, 일시 등록으로 자금 예상 가능
- 영업소의 운송오더 공유
- 공차, 편도차량의 영업소간 공유
- 가용자원의 가시성 확보로 인한 중앙 배차 가능
- 영업, 관리적인 전략적 데이터 확보
- 물류 시스템의 고도화를 통한 물류서비스및 효율성 향상은 물론 경영진의 의사 결정 도구로 활용
- 영업사원의 정산 업무 비용 감소

# 4. K사 구축사례

## 6) 구축 실제

The screenshot displays a web browser window with the URL `http://tms.korealogis.com:8000/klms/dispatch/normal/NorDispatch_mng.jsp?menuId=배차관리/배차관리-일반`. The page title is "배차관리/배차관리-일반". The interface includes a search bar, a main menu, and a list of orders.

**Order List Table:**

NO	선택	배차번호	배차일	고객사	오더번호	급	상차지	하차지	제품류	요구차톤	요구차종	차번	운송구분	차량구분	상태	도착예정	비고
1	<input type="checkbox"/>	00001	2005-11-07	롯데칠성음료	00001		대전공장	목천물류센터		14톤		경기95자2042	왕복	직영	오더입력		
2	<input type="checkbox"/>	00002	2005-11-07	롯데칠성음료	00002		대전공장	목천물류센터		11.5톤왕		전북82사6874	편도	용차	오더입력		
3	<input type="checkbox"/>	00003	2005-11-07	롯데칠성음료	00003		대전공장	목천물류센터		11.5톤왕		경남800A1235	편도	용차	오더입력		
4	<input type="checkbox"/>	00004	2005-11-07	롯데칠성음료	00004		대전공장	목천물류센터		11.5톤왕		경남800A1237	편도	용차	오더입력		
5	<input type="checkbox"/>	00005	2005-11-07	해태음료	00001		천안	순천대리점	음료류	5톤		경기95자2513	편도	고정용차	배차		
6	<input type="checkbox"/>	00006	2005-11-07	해태음료	00002		천안	서대구대리점	음료류	5톤		경북86바3614	편도	고정용차	배차		
7	<input type="checkbox"/>	00007	2005-11-07	해태음료	00003		천안	서대구대리점	음료류	5톤			편도	용차	배차		
8	<input type="checkbox"/>	00008	2005-11-07	해태음료	00004		천안	서대구대리점	음료류	5톤		전남81바6239	편도	고정용차	배차		
9	<input type="checkbox"/>	00009	2005-11-07	해태음료	00005		천안	김천대리점	음료류	5톤		경기930A4305	편도	고정용차	배차		
10	<input type="checkbox"/>	00010	2005-11-07	해태음료	00006		천안	항원대리점	음료류	5톤		7817	편도	용차	배차		
11	<input type="checkbox"/>	00011	2005-11-07	해태음료	00007		천안	경주대리점	음료류	11톤		경기930A4305	편도	고정용차	배차		
12	<input type="checkbox"/>	00012	2005-11-07	해태음료	00008		천안	속초대리점	음료류	11톤			편도	용차	배차		

**Order Management Form (Bottom):**

- 영업소: 전체
- 고객사: 전체
- 배차일: 2005-11-07
- 상태: 오더입
- 제품류:
- 상차지:
- 긴급:
- 운송구분: 전체
- 차량번호:
- 제품:
- 하차지:
- 상세:
- 차량구분: 전체
- 배차번호:
- 중량:
- 협력사:
- 출발시간:
- 도착요청:
- 도착예정:
- 도착시간:
- 수량:
- 요구차종: 전체
- 송장번호:
- 청구일:
- 하불일:
- 단가구분: 전체
- 부피:
- 요구차톤: 전체
- 기타:
- 매출금:
- 매입금:
- 오더번호:

## 5. 사례를 통한 시사점

- 자사물류를 기반으로 출발한 물류전문기업의 특성 및 미래 지향 방향
  - 타사 물류와의 교류(차량 및 화물 정보 교환 등)를 통한 매출 증대
  - 주선사업 위주의 사업모델 떠난 직접적인 물류 실행자로서의 역할 기대
  - 막강한 자원을 바탕으로 물류산업 공동 인프라 투자자로서의 역할 기대
- 타사물류만을 전문으로 하는 물류전문기업의 특성 및 미래 지향 방향
  - 횡적인 팽장 보다는 종적인 팽창에 우선 주력  
(서비스 질 고도화, 산업종별 접근)
  - 종합적인 물류 서비스 기반 준비
  - 이미지 개선 작업
- 물류업무 프로세스의 비표준화로 인한 시스템 개발의 난이성
  - 프로세스 표준화를 위한 노력
  - 글로벌 시대를 맞이하는 물류산업의 업무 프로세스 표준화 노력
- 자사물류 중심 기업들의 물류정보를 주선하는 Logistics Trader의 출현 기대