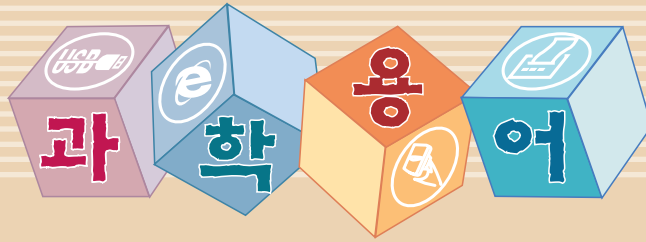


# 알기쉬운



글 \_ 이병희 선임연구원 · 차세대정보시스템연구실 · bhlee@kisti.re.kr

## 기술상용화

1970년대 중반 이후 미국 중심의 선진공업국들은 과학기술 관련 정책의 주안점을 국가지원 연구 개발 결과를 민간 분야로 원활하게 이전하는 것과 효율적인 상용화를 통한 국제경쟁력 증대에 두고 있었다. 하지만 각국 정부들의 이러한 노력에도 불구하고 국책연구개발 기술의 상용화 정도는 아직도 낮은 수준에 머무르고 있다.

기술상용화는 크게 공공부문과 민간부문으로 나누어 볼 수 있다. 공공부문의 기술상용화란 정부 출연연구소에서 개발된 기술을 민간부문으로 이전하여 상용화하는 것이고, 민간부문의 기술상용화는 기업이 개발한 기술을 다른 기업에 이전하는 것을 뜻한다.

공공부문이나 민간부문 모두 행동양식과 의식의 변화를 수반하는 기술혁신을 목적으로 하는 것은 동일하지만 공공부문의 기술상용화는 혁신 기술의 확산이 수동적으로 이루어지는 반면 민간부문의 기술상용화는 상품의 구매라고 하는 보다 능동적인 형태로 이루어진다. 즉, 민간부문인 경우 기업의 경제적인 이익실현을 목표로 하고 있으나 공공부문인 경우에는 공공조직, 즉 지방정부, 국가, 더 나아가 지구 공동체 전체의 이익을 목표로 하고 있다.

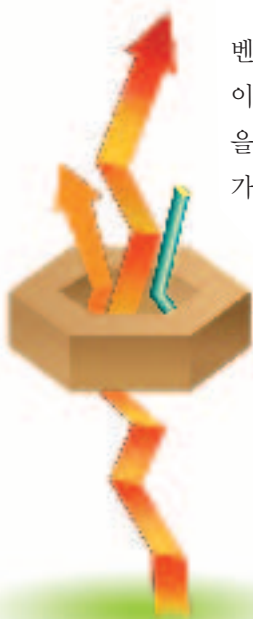


## 벤처캐피탈

벤처캐피탈 회사(venture capital firm)란 증권시장이나 전통적인 금융기관을 통하여 자금조달이 불가능한 신생 벤처기업들에게 창업과 성장에 필요한 자금을 공급하고, 경영·기술상의 지원을 제공하는 기업을 말한다. 벤처캐피탈 회사는 투자원금의 수십배에 달하는 막대한 수익 창출이 가능하기 때문에 투자자에게는 매우 매력적인데다, 경영과 기술상의 각종 협력을 제공함으로써 벤처기업의 위험과 수익 특성을 효과적으로 개선시킬 수 있기 때문에 개인이 개별적으로 벤처기업에 투자하는 것보다는 훨씬 효과적일 수 있다.

그러나 위험요인도 많다. 벤처캐피탈 회사의 개입은 창업과 시드머니 또는 성장과 확장에 필요한 자금의 조달에서 시작되지만, 투자한 벤처기업이 사업화에 성공하여 그 주식이 증권시장에 상장되거나 다른 기업에 합병되어야만 양자의 관계가 종결될 수 있다. 이와 같이 투자된 자본은 회수기간이 길고 회수방법이 다양하지 못하며 회수자체가 불확실하기 때문에 벤처캐피탈 회사의 투자는 위험이 크고, 투자성과 역시 불안정한 특성을 갖고 있다.

벤처캐피탈 회사의 성패는 전적으로 위험에 대한 효과적인 대응능력의 보유여부에 의해 좌우된다. 따라서 벤처캐피탈 회사는 투자대상의 선별능력과 투자대상 기업의 수익-위험 특성을 개선시킬 수 있는 차별적 지원능력을 갖추어야 한다.



## 지역 혁신클러스터

미국에서 실리콘 밸리가 IT산업의 중심지로 인식된 후, 클러스터 열풍이 세계 각국을 휩쓸었다. 우리나라도 창원·구미·울산·파주·탕정 등지에 산업도시나 기업도시의 명칭으로 건설이 계획되어 있다.

클러스터링은 특정 지역 안에서 연관성 있는 다수의 기업과 혁신기관이 상호 간의 시너지효과를 창출하고자 부품조달·기술개발·인력 및 정보교류 등에서 네트워크 강화가 진행되는 것을 의미하며, 지역 클러스터는 혁신제품/서비스를 창출하기 위해서 지리적으로 연계되어 있는 지역적 혁신기관들의 네트워크 집합을 말한다. 이렇게 집합이 형성되면 클러스터는 기업들에게 더 많은 혁신역량과 자원, 지원서비스, 숙련된 인력, 지식 등을 제공함으로써 비용절감 및 기술혁신의 창출 수단으로 작용하게 된다.

최근 지역 혁신클러스터가 주목받는 이유는 기존의 지역경제/산업이 첨단산업화 과정에서 변화의 유연성을 잃어버리거나 기존의 낙후된 경제 및 비즈니스 체계에서 벗어나지 못하는 등의 문제가 나타났고, 이러한 문제를 해결하는 지역혁신의 수단으로서 혁신클러스터 역할이 인정되었기 때문이다.

향후 지식기반경제에서는 산업간 융합(컨버전스)화와 기업 간 경쟁 등이 날로 심화될 것으로 예상되고 있어 기업들의 클러스터링은 더욱 절실해질 것으로 보인다.



## 지역 혁신체계

21세기 지식기반 사회가 되면서 기술혁신을 효과적으로 창출 및 활용하는데 있어서 혁신체계라는 말이 널리 사용되고 있다.

지역 혁신체계란 지역에서 경제적으로 유용한 새로운 기술지식의 생산, 확산 및 활용에 영향을 주는 기술혁신 조직들의 결합체를 이르는 말이다. 즉, 지방정부, 지방대학, 기업, 시민단체, 지방 언론 및 연구기관 등 지역 내 혁신 주체들이 지역의 연구개발, 생산 과정이나 행정제도, 문화활동 등 다양한 분야에서 상호 역동적으로 협력함으로써 혁신을 창출하고 지역 발전을 도모하는 유기적 체계이다.

이 같은 지역 혁신체계는 지역의 고유한 경제적, 문화적, 역사적 특성을 바탕으로 다양한 주체들이 유기적으로 활동하는 형태를 띠고 있으며, 기술혁신을 기반으로 지역마다 특성화된 특별한 산업에서 강점을 보이는 경우가 많다.