

# 4월중 등급판정 결과분석

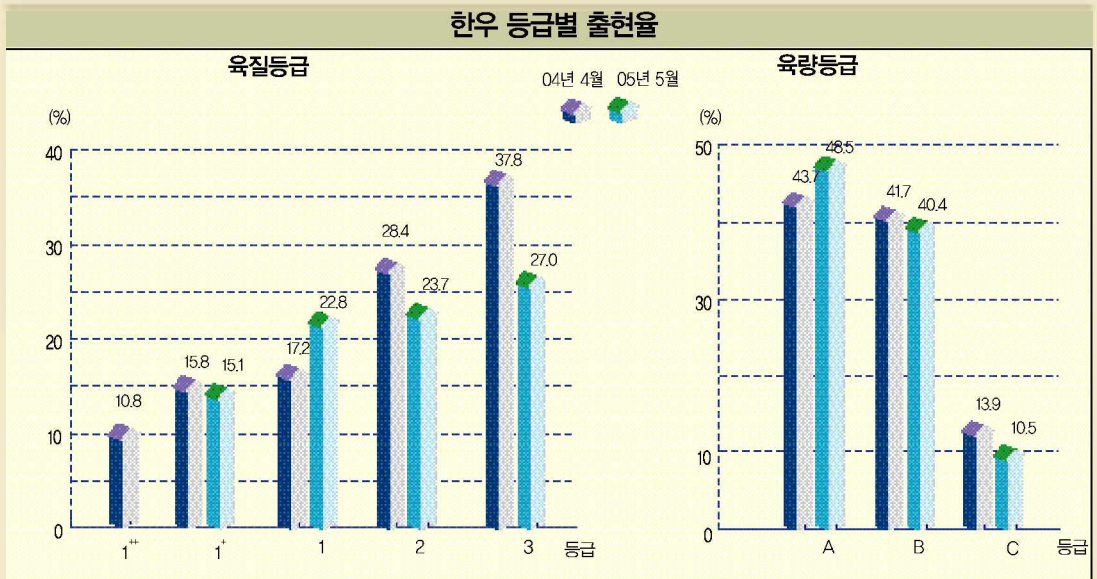
## 1. 한우 등급별 출현율



▶ 4월중 소 등급판정두수는 44,013두로 전월보다 1.1% 감소, 전년동기보다 4.6% 증가하였다. 쇠고기 종류별로는 한우 28,173두(64%), 젓소 5,973두(13.6%), 육우 9,867두(22.4%)이었다. 한우 중 육질 1등급(1<sup>+</sup>, 1<sup>+</sup>포함)은 48.8%로 전월대비 2.6%포인트, 전년동기보다 15.8%포인트가 증가하였다(전월대비 2등급은 1.9%포인트, 3등급은 0.7%포인트 감소). 육량 A등급은 48.5%로 전월보다 0.3%포인트 감소, 전년동기보다 4.8%포인트 증가한 것으로 나타났다(전월대비 B등급 0.3%포인트 감소, C등급은 0.4%포인트 증가).

▶ 육우는 전월보다 88두(0.9%)가 증가하였고 등급별 출현율은 육질 1등급(1<sup>+</sup>, 1<sup>+</sup>포함) 8.3%, 2등급 24.3%, 3등급 66.8%이었다.

▶ 한우 수소의 거세율은 46%로 전월보다 2.1%포인트 감소하였다. 거세우 중 육질 1등급(1<sup>+</sup>, 1<sup>+</sup>포함) 출현율은 72.8%이었고, 한우 중 암소의 출현율은 37.1%로 전월보다 5.1%포인트 증가하였다.



## 2. 한우 등급별 경락가격(농협서울공판장)

농협서울축산물공판장의 한우 평균경락가격은 kg 당 13,397원으로 전월보다 257원, 전년 동기보다 1,515원 증가하였고, 육량 B등급을 기준으로 전월대비 1<sup>+</sup> 509원, 1<sup>+</sup>등급 471원, 1등급은 456원, 2등급은 428원, 3등급은 147원이 각각 증가하였다.

한우 등급별 경락가격(농협서울공판장)

(단위 : 원/kg)

등급	'04.5	6월	7월	8월	9월	10월	11월	12월	'05.1	2월	3월	4월
1**B								13,844	14,122	14,161	14,905	15,414
1*B	14,279	13,898	13,788	14,336	14,276	13,929	13,948	13,030	13,208	13,548	13,756	14,236
1B	13,017	13,108	13,038	13,416	13,781	13,334	13,245	12,451	12,608	12,809	12,965	13,421
2B	10,988	11,871	12,229	12,568	12,929	12,707	12,483	11,857	12,119	12,282	12,142	12,570
3B	8,147	8,923	10,193	11,286	11,467	11,310	11,535	10,661	10,752	10,910	10,996	11,143
평균	10,691	11,378	12,224	12,774	13,231	13,007	12,892	12,605	12,848	13,017	13,140	13,397
산지가	9,783	9,756	11,284	11,980	12,237	12,950	12,967	12,508	11,773	11,916	12,057	12,150
소매가	15,208	14,746	14,600	14,600	14,685	15,000	15,000	16,700	18,530	18,880	18,995	18,767

주) 1. 산지가 : 생체 500kg 수소를 평균 지육율(59.8%)로 환산한 kg당 가격임

2. 소매가 : 농수산물유통공사 조사가격으로 500g당 가격임

### 3. 지역별 등급판정결과 분석

4월중 지역별 소 출하두수는 경북(7,154두), 경기(6,588두), 충남(4,556두) 등의 순이였고 경북지역 출하율은 전국 출하두수의 21.2%를 차지하였다.

이중 한우 출하두수는 경북 5,545두(26.3%), 충남 2,912두(13.8%), 경남 2,654두(12.6%) 등의 순으로 나타났다.



한우 육질 1\*\*등급 출현율은 제주 14.4%(15두), 경남 12.4%(329두), 전남 12.0%(274두) 등의 순이였고 1등급이상은 제주 62.5%(65두), 전남 59.3%(1,359두), 강원 56.7%(865두) 등의 순으로 나타났다.

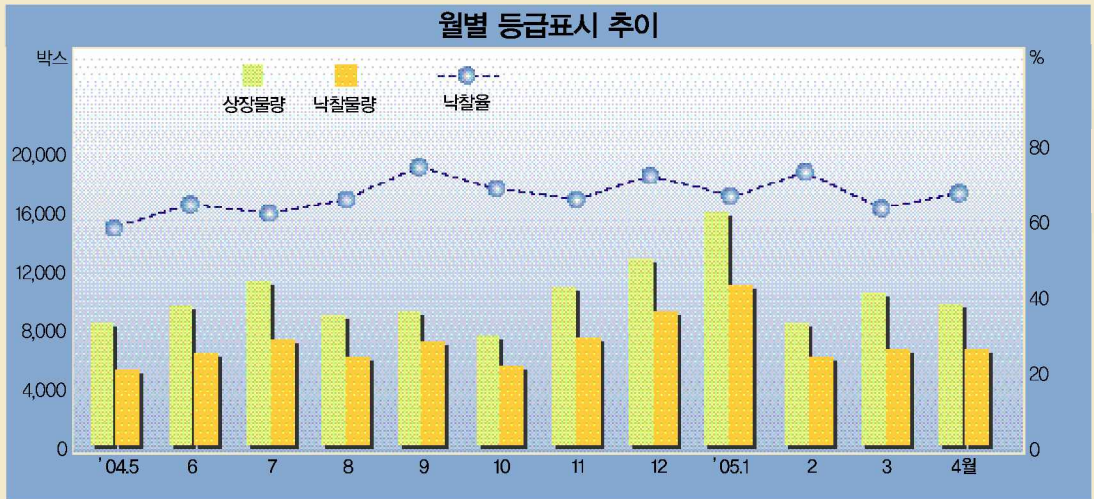
최고기 등급별 결과분석

(단위 : 두)

등급	경기	강원	충남	충북	제주	전남	전북	경남	경북
1 <sup>++</sup>	186	175	248	118	274	173	15	329	522
1 <sup>+</sup>	360	294	384	140	482	246	24	337	725
1	411	396	588	276	603	364	26	504	1,183
2	461	369	764	243	503	382	21	866	1,331
3	735	277	902	291	421	373	16	806	1,770
등외	5	15	26	8	8	10	2	12	14
합계	2,158	1,526	2,912	1,076	2,291	1,548	104	2,854	5,545

4. 최고기부분육 등급표시 및 경매

4월중 최고기부분육 등급표시 확인물량 9,674박스 중 상장물량은 9,423박스, 낙찰물량은 6,420박스  
 스로 상장대비 낙찰율이 68.1%를 차지하였고, 등급표시 확인물량은 전월에 비해 11.7%(1,283박스) 감소하였다.



4월중 경매 현황

(단위 : 박스/20kg, 두)

구분	상 장				낙 찰				낙찰율 (B/A)
	한우	육우	계(A)	일평균	한우	육우	계(B)	일평균	
계	8,232	1,191	9,423	19	5,396	1,024	6,420	13	68.1
협신식품	6,697	1,153	7,850	16	4,607	1,007	5,614	11	71.5
농협서울	1,535	38	1,573	3	789	17	806	2	51.2
삼성식품	-	-	-	-	-	-	-	-	-
대양식품	-	-	-	-	-	-	-	-	-

### 부위별 경락가격

(단위 : 원/kg)

종별	등급	안심	등심	채끝	양지	토시살, 제비추리 등
한우	1**	30,248	51,908	35,156	23,162	53,241
	1*	28,217	47,698	31,613	22,799	50,279
	1	24,471	40,047	28,263	21,762	44,302
	2	22,570	29,721	22,448	20,404	37,837
	3	19,753	21,742	17,650	18,243	29,483
	평균	22,297	32,917	24,005	20,438	37,680
육우	1**	0	0	0	0	0
	1*	24,510	35,692	20,912	17,049	37,414
	1	21,323	30,121	21,973	16,417	36,771
	2	19,929	26,514	19,343	16,305	34,803
	3	19,105	19,972	15,038	13,514	27,604
	평균	19,948	25,879	18,863	15,736	33,187



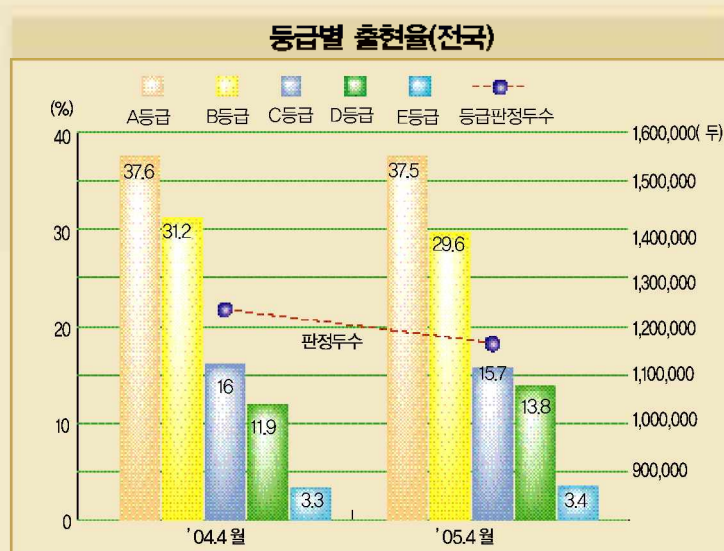
### 1. 돼지 등급별 출현율

4월중 돼지 등급판정두수는 1,144,826두로 전월보다 4.9%, 전년 동기보다 7.9% 감소하였다. 이 중 A등급 37.5%, B등급 29.6%로 전년 동기보다 A등급은 0.1%, B등급은 1.6%포인트가 감소한 것으로 나타났다(전월대비 A등급 0.3%포인트 감소, B등급 0.1% 포인트 증가)

### 2. 돼지 등급별 경락가격 (농협서울공판장)

농협서울축산물공판장의 암돼지 kg당 평균 경락가격은 3,359원으로 전월보다 59원 감소, 전년 동기보다 236원이 상승하였다. 암돼지의 등급별 경락가격은 전월대비 A등급 132원 B등급 141원, C등급 130원, D등급은 89원이 각각 감소하였다(전년 동기보다 A등급 220원, B등급 129원, C등급 54원, D등급은 109원 상승).

한편, 거세돼지의 평균가격은



3,454원으로 전월보다 26원 하락, 전년 동기보다 56원 상승하였다. 등급별 가격은 전월대비 A등급 54원, B등급 48원, C등급 37원 감소, D등급은 26원이 증가한 것으로 나타났다(전년 동기보다 A등급 180원, B등급 128원, C등급 28원이 상승, D등급 56원이 감소)

**돼지 등급별 경락가격(농협서울공판장)** (단위 : 원/kg)

등급	04.5	6월	7월	8월	9월	10월	11월	12월	05.1	05.2	3월	4월
A	3,998	4,149	4,155	4,306	3,953	3,099	3,629	4,007	4,106	4,190	4,116	3,984
B	3,834	3,956	3,892	4,047	3,620	2,867	3,421	3,760	3,897	3,957	3,821	3,680
C	3,681	3,746	3,612	3,744	3,356	2,707	3,256	3,583	3,743	3,753	3,517	3,387
D	3,435	3,372	3,261	3,212	3,174	2,606	3,078	3,364	3,528	3,491	3,246	3,158
E	1,881	1,914	1,951	1,943	2,247	2,200	2,210	2,327	2,503	2,515	2,481	2,517
평균	3,336	3,390	3,343	3,417	3,311	2,644	2,982	3,262	3,436	3,547	3,418	3,359
산지가	3,316	3,434	3,700	3,487	3,276	2,579	2,842	3,303	3,394	3,434	3,342	3,250
소매가	5,630	5,877	6,049	6,063	6,080	6,060	5,980	6,097	7,155	7,256	7,185	7,343

- 주) 1. 등급가격 : 암태지를 기준으로한 경락가격임
- 2. 산지가 : 생체 100kg 성돈을 평균 탕박 지육율(76.0%)로 환산한 kg당 가격임
- 3. 소매가 : 농수산물유통공사 조사가격으로 500g당 가격임

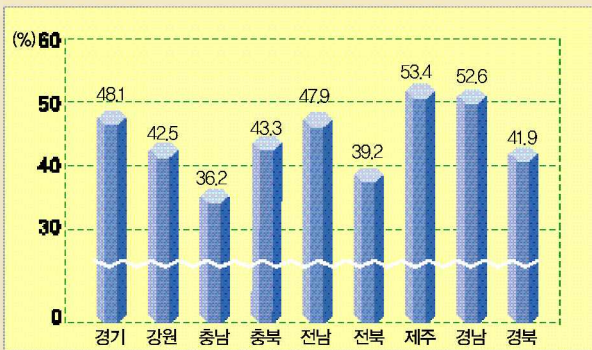
### 3. 지역별 등급판정결과 분석

4월중 지역별 돼지 출하두수는 경기(232,693두), 충남(216,222두), 경북(138,425두) 등의 순이었고, A등급 출현율은 제주 39.8%(18,728두), 전남 39.6% (35,976두), 충북 39.2%(22,695두) 등의 순으로 높았고, A·B등급이상은 제주71.0%(33,394두), 전남 69.8%(63,465두), 충북 69.5%(40,303두), 경남 68.9%(89,377두) 등의 순으로 나타났다.

전국 규격돈 합격률은 49.6%이었고 지역적으로는 제주 53.4%, 경남 52.6%, 경기 48.1%등의 순으로 높았다.

**돼지 등급별 결과분석** (단위 : 두)

등급	경기	강원	충남	충북	제주	전남	전북	경남	경북
A	93,297	19,487	91,236	24,461	21,939	39,883	48,041	50,349	52,895
B	70,847	15,885	67,158	19,727	16,357	29,729	36,415	40,020	43,117
C	36,459	8,450	35,769	9,837	8,354	14,831	18,868	20,529	21,946
D	32,275	6,637	32,402	7,423	6,126	10,224	14,095	16,705	16,382
E	8,207	1,321	3,457	1,031	1,328	2,682	4,179	4,503	5,170
합계	241,085	51,780	230,022	62,479	54,104	97,349	121,598	132,106	139,510



#### 4. 돼지 냉도체 (육질)등급판정

4월중 육질등급 판정두수는 16,113두이었고, 등급별로는 1\*등급 2.3%, 1등급 21.4%, 2등급은 64.5%, 3등급은 11.8%이었으며, 물돼지(PSE육)는 11.2%로 전월보다 0.6%포인트 상승하였다.

※ 규격돈 기준 : 탕박 도체중 80kg이상~94kg미만(박피는 7kg이상~86kg미만)이면서 등급판정결과 B등급 이상인 도체

구분	1*등급			1등급			2등급			3등급			계		
	암	거세	소계	암	거세	소계	암	수	거세	소계	암	수		거세	소계
두 수	83	289	372	1,130	2,325	3,455	5,347	1	5,088	10,386	837	98	965	1,900	16,113
출현율	0.5	1.8	2.3	7.0	14.4	21.4	33.2	0	31.3	64.5	5.2	0.6	6.0	11.8	100

※ 냉도체 (육질)등급판정 작업장: 13개 작업장



#### 계란 품질 · 중량별 등급판정

4월중 8개 집하장의 계란 등급 판정량은

10,716천개로 전월보다 9.0% 감소하였고, 등급별로는 1\*등급이 80.6%, 1등급이 16.5%, 2등급이 2.4%, 3등급이 0.5%를 차지하였다. 중량 규격별로는 특란, 대란 순으로 출현율이 높게 나타났다.

구분	1*등급	1등급	2등급	3등급	계
왕란	-	-	-	-	-
특란	6,027,010	1,461,425	247,090	48,570	7,784,095
대란	2,608,260	309,375	14,280	-	2,931,915
중란	-	-	-	-	-
소란	-	-	-	-	-
계 (비율 %)	8,635,270 (80.6)	1,770,800 (16.5)	261,370 (2.4)	48,570 (0.5)	10,716,010 (100)

※ 계란등급판정은 집하장에서 자체 선별하여 신청한 계란의 등급판정결과 임



#### 닭고기 품질 등급판정 내역

4월중 4개 도축장의 닭고기 등급판정량은 691,774수로 전월보다 13.2%(80,757수) 증가하였고, 등급별로는 1\*등급이 93.2%, 1등급이 6.8%를 차지하였다.

구분	1*등급	1등급	2등급	계
체리부로	43,763	-	-	43,763
목우촌	23,031	-	-	23,031
하림	574,024	-	-	574,024
우림	3,687	47,289	-	50,956
계 (비율 %)	644,485 (93.2)	47,289 (6.8)	-	691,774 (100)

※ 닭고기등급판정은 도축장에서 자체 선별하여 신청한 닭고기의 등급판정결과 임