

# 2004년 시·도 등급판정결과 종합분석

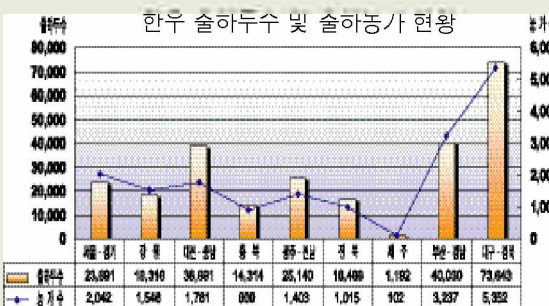
홍보전산부 과장 유 송 원

규변소도체 지역별 등급판정결과분석자료는 2004년도에 판정받은 576,81봉 중 "축산물등급판정신청서" 상 '사육농가란의 주소가 기재된 자료 449,39봉(77.9%)을 대상으로 조사하였으며 지역 단위를 서울·경기(서울, 경기, 인천), 강원, 대전·충남, 충북, 광주·전남, 제주, 부산·경남(부산, 경남, 울산), 대구·경북8개로 구분하였고 품종은한우, 육우, 젖소3개로 구분하여분석하였다.

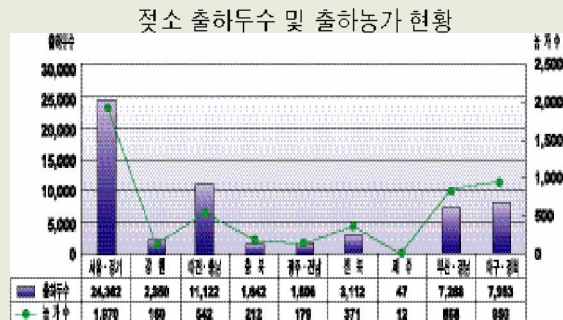
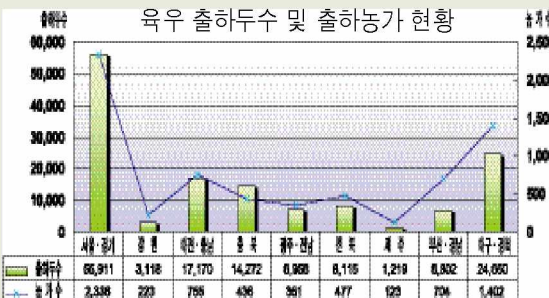
## 1. 시·도별 출하두수 및 출하농가 현황

시도별 출하두수는 대구·경북 지역이 106,276두(23.6%) 서울·경기 지역이 103,964두(23.1%) 대전·충남지역이 66,983두(14.9%) 순으로 많이 출하하였으며,

구분	서울·경기	강원	대전·충남	충북	광주·전남	전북	제주	부산·경남	대구·경북	전국
출하두수	103,964	23,784	66,983	30,228	33,904	27,693	2,458	54,100	106,276	449,390
농가수	6,348	1,929	3,078	1,557	1,933	1,863	237	4,809	7,704	29,458
호당두수	16.4	12.3	21.8	19.4	17.5	14.9	10.4	11.2	13.8	15.3



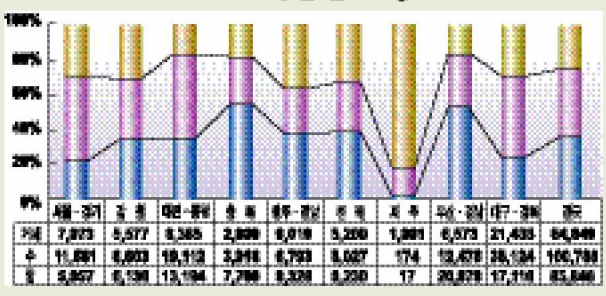
품종별로 보면 한우는 대구·경북 지역이 출하두수 73,843두(29.3%) 농가수 5,352농(30.8%)으로 가장 많은 출하두수와 농가수를 보였고, 부산·경남 40,033두(15.9%), 대전·충남 38,693두(15.3%) 순으로 많은 출하두수를 보였으나 호당출하두수는 대전·충남 지역이 21.봉로 가장 많았다. 육우의 출하두수 및 농가수는 서울·경기 지역 각각 55,999두 (40.5%), 농가수 2,338농(34.3%)으로 가장 많았다.



젖소의 경우 도축하루수 및 농가수 도시울·경기지역 각각 24,36두(40.8%), 농가수 1,970(37.4%)로 가장 많았다.

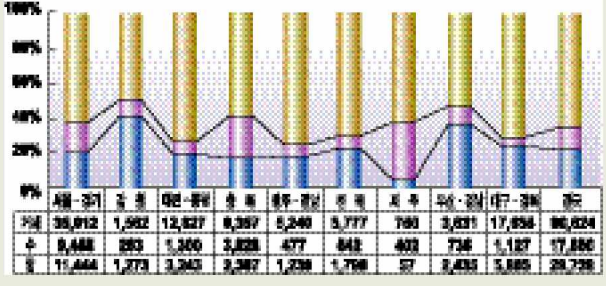
## 2. 성별 출하현황

한우 성별 출하현황



한우의 성별 출하는 암소 85,84두(34.1%), 수소 100,788(40.1%), 거세 64,849두(25.8%)로 수소 출하율이 가장 높게 나타났고, 암소 출하율은 충북(54.4%), 부산·경남(52.4%)지역이 높은 출현율을 보였으며, 수소 출하율은 서울·경기(48.8%), 대구·경북(47.7%), 대전·충남(49.3%) 지역 등이 많았으며 거세율은 제주(85.2%)지역이 가장 높게 나타났고 강원지역도 45.8%로 높게 나타났다.

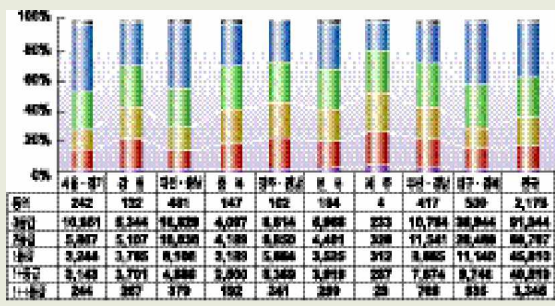
육우 성별 출하현황



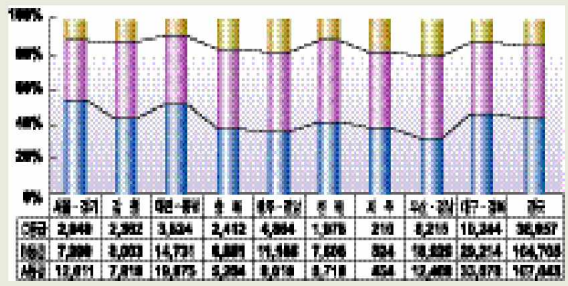
육우의 거세율은 83.5%로 한우 거세율(39.2%)에 비하여 44.3% 높게 나타나 대부분이 거세를 통한 출하를 지향하는 것으로 나타났다.

## 3. 등급판정결과 분석

한우 육질등급 출현현황

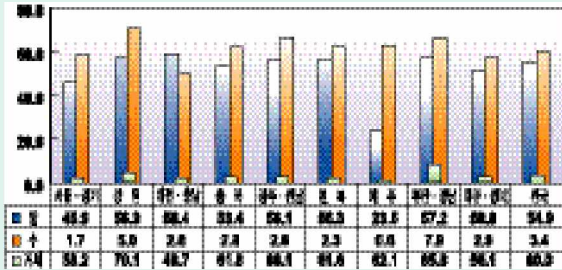


한우 육량등급 출현현황



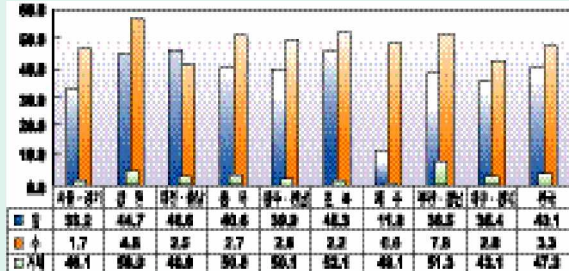
한우 육질등급판정결과를 보면 '04.12.1부터 신설된 1+등급은 3,345두(1.3%), 1+등급 40,519두(16.1%), 1등급 45,610두(18.1%), 2등급 68,787두(27.4%), 3등급 91,044두(36.2%), 등외등급 2,178두(0.9%)로 나타났으며, 지역별로는 육질 1등급이상 출현율은 거세율이 가장 높은 제주지역이 52.6%로 가장 높게 나타났으며 광주·전남(45.2%), 부산·경남(43.2%), 강원(42.2%), 충북(41.1%), 전북(41.5%) 등도 높은 출현율을 보이고 있으며, 육량등급은 A등급 107,643(42.8%), B등급 104,708(41.6%), C등급 36,957(14.7%) 등외등급 2,178(0.9%)로 나타났으며, A등급은 대부분의 지역이 50%이상 나타나고 있으나 암소 출하율이 높은 충북, 부산·경남지역은 상대적으로 A등급 출현율(31.1%)이 낮게 나타났다.

한우 성별 1등급이상 출현율



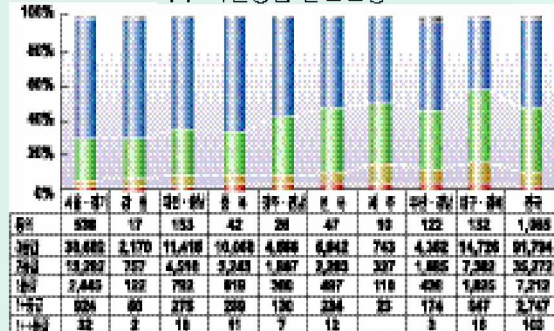
한우육질1등급이상출현율을살펴보면, 암소54.9%, 수소 3.4%, 기세 60.0%로 암소에 비하여 기세가 1등급이상출현율이5.1% 높게나타났으며육량등급을 포함한 1B등급 이상도 암소 40.1%, 수소 3.3%, 기세 47.3%로기세가7.6% 높게나타났다. 암소의 1등급이상 출현율은 대전·충남(58.4%), 부산·경남(57.2%), 강원(56.9%), 전북(56.3%), 광주·전남(56.1%) 지역이 전국평균 54.9%보다 높게 나타났으며, 1B등급이상 출현율은 대전·충남(46.6%), 전북(45.3%), 강원(44.7%), 충북(40.6%) 지역이다소 높게 나타났다. 수소의 경우 부산·경남지역이 육질1등급이상(7.9%), 1등급이상(7.8%)로 전국평균에 비해 각각 2배이상 높은 출현율을보였다.

한우 성별 1B등급이상 출현율



거세 육질 1등급이상 출현율은 강원(70.1%), 광주·전남(66.1%), 부산·경남(65.8%), 제주(62.1%), 충북(61.8%), 전북(61.6%) 지역이전국평균60.0%보다높게나타났으며, 1B등급이상 출현율은 강원(56.9%), 전북(52.1%), 부산·경남(51.3%), 충북(50.8%), 광주·전남(50.1%), 제주(49.1%) 지역이 전국평균 47.3%보다 높게 나타났으며, 특히 강원지역은 1등급 및 1B등급이상 출현율이 전국 평균에 비해서 10%정도높게나타났다.

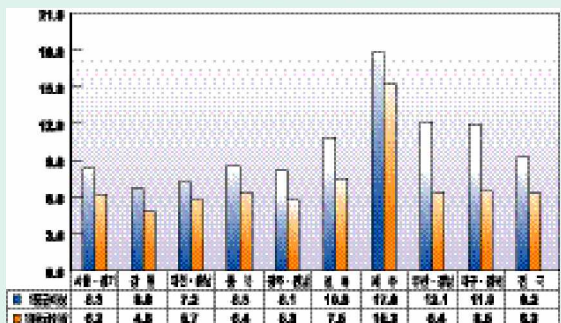
육우 육질등급 출현현황



육우의육질등급판정결과는 '04.12.부터신실된1'등급0.1%를비롯하여, 1'등급2.0%, 1등급5.2%, 2등급25.5%, 3등급66.4%, 등외등급0.8%로나타났으며, 지역적으로노비슷한출현율을보이고있으며, 육량등급판정결과는A등급 5.1%, B등급 78.1%, C등급 16.0%, 등외등급 0.8%로 나타났고 지역적으로는 제주지역이 A등급 출현율이 26.9%로 높게나타나는결과관보이고있다

육우 기세 1등급이상 출현율은 제주지역이 17.8%로 전국평균에 비해 8.6%나 높게 나타났으며, 부산·경남(12.1%), 대구·경북(11.9%), 전북(10.8%)등도높게나타났다. 1B등급이상출현율도제주지역이 15.3%로 전국평균에 비해9.0% 높게나타나는결과관보였다.

육우거세 1등급, 1B등급이상 출현율



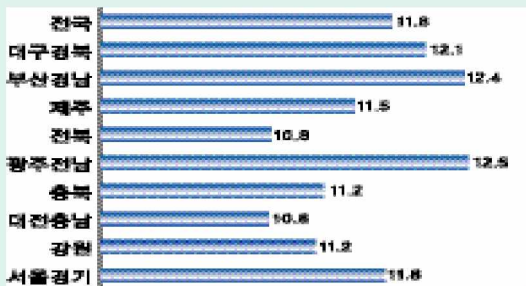


#### 4. 등급판정결과 상세분석

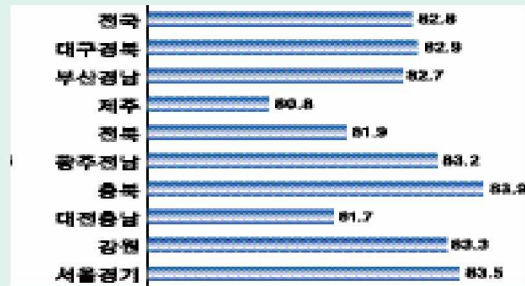
한우기세의 지역별 등급판정결과 상세내역은 다음과 같으며 등지방두께, 등심단면적, 도체중을 고려하여 근내지방도 및 등급출현율을 분석하였다.

구분	서울경기	강원	대전충남	충북	광주전남	전북	제주	부산경남	대구경북	전국
등지방두께	11.8	11.2	10.8	11.2	12.5	10.8	11.5	12.4	12.1	11.8
등심단면적	83.5	83.3	81.7	83.9	83.2	81.9	80.8	82.7	82.9	82.8
도체중	385.5	390.7	370.5	383.4	388.5	380.0	369.1	380.9	381.7	382.4
근내지방도	4.2	4.7	3.8	4.3	4.5	4.3	4.3	4.5	4.1	4.3
1등급이상	58.2	70.1	49.7	61.8	66.1	61.6	62.1	65.8	56.1	60.0
B등급이상	79.7	82.5	84.1	83.6	76.1	85.0	79.6	77.5	77.8	79.6
1B이상	46.1	56.9	40.9	50.8	50.1	52.1	49.1	51.3	43.1	47.3

등지방두께 평균

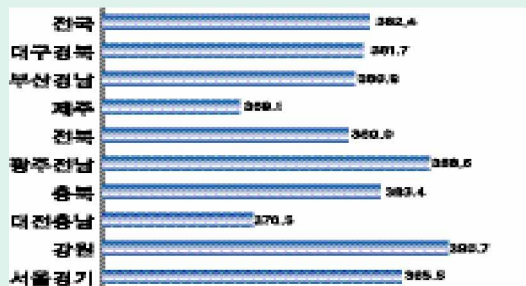


등심단면적 평균

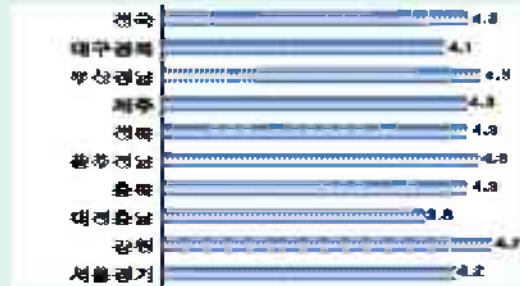


등지방두께는 전북, 대전·충남지역이 타지역에 비해서 낮게 나타났으며, 등심단면적은 제주지역을 제외한 대부분의 지역이 비슷한 수치를 보이고 있다.

도체중 평균



근내지방도 평균



도체중은 강원(390.7kg), 광주·전남(388.5kg) 지역이나 지역에 비하여 다소 높은 경향을 보이고 있으며 1등급이상 출현율도 각각 70.1%, 66.1%로 타지역에 비하여 높은 경향을 보이고 있다.