

# 2005 한국 홀스타인 품평회 그랜드 챔피언 수상소감

— 취재 박상출 —

2005한국홀스타인품평회에서 영예의 그랜드챔피언을 차지한 새벽목장을 찾았다. 새벽목장은 경기도 과주시 조리면에 소재한 목장으로 낙농을 시작하게 된 것은 1991년 시설채소로 농업과 인연을 맺은 이듬해인 1992년 겨울 송아지 7마리로 부업으로 시작한 것이 오늘에 이른다고 한다. 1998년 부터는 축산분야 특히, 낙농분야가 부가가치가 높은 분야임을 깨닫고 전업으로 종사하기 시작하여 현재는 착유우 39두를 비롯해 전체 74두 규모로 텐덤착유 시설에 일 1,200ℓ를 납유하고 있다고 한다.



<고양검정회 회원들과>

새벽목장의 주요 관리사항을 간단히 살펴보면 전반적인 개체 관리에 있어서는 체점수, 유우군능력검정 성적과 진료소견을 근거로 큰 틀에서의 관리적정 여부를 판단하여 보완 및 조치를 취한다고 한다. 특히, 번식성적을 최상의 상태로 유지하기 위해 난소의 상태를 가장 중요시하여 “번식성

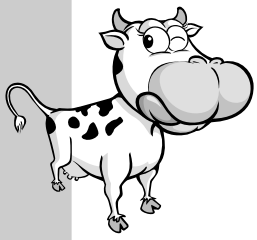


<그랜드챔피언 결정장면>

적의 성과를 좌우하는 것은 난소의 상태에 좌지우지된다”는 신념을 밝혔다. 특이 사항으로는 인근의 송포낙우회로부터 전수받은 볏짚을 생균제와 당밀을 이용하여 사료가치를 극대화하여 이용하고 있으며, 육성우들에 있어서 3개월령 이하, 5개월령 이하 7개월령 이하 9개월령 이하 및 11개월령 이상 등으로 세분화하고 있으며, 가까운 장래에는 두당 10평의 공간을 활용할 수 있도록 하여 보다 나은 환경하에서의 사육을 목표로 하고 있다고 한다. 또, 지난 2004한국홀스타인품평회에서 그랜드챔피언을 차지한 경기도 화성의 대원목장을 견학하고 특이할 정도로 체구가 크고 빠른 성숙도를 보이는 것을 보고 대원목장에서 실시하고 있는 생후 3개월령까지 초유를 급여하는 것을 답습하여 실시하고 있음을 강조하였다. 이를 통해 골격발달이 훨씬 빠르고 체성숙이 빠르다는 설명이다.

새벽목장의 개량방향 등의 개량사업에 대해 질 문하자, “현재 인근의 14개 농가로 구성된 「밀크마스타」라는 모임을 통해 낙농전반 특히, 개량에 대한 공부와 실천 및 품평회 전반에 관해 많은 도움이 되고 있다.” 또, “이곳 파주와인근 고양시는 도시근교로써 밀려만 오는 도시화에 많은 농가들이 이전이나 폐업하는 등 전형적인 도시근교 낙농으로써의 애로사항이 많은 지역으로 타지역의 낙농가들도 마찬가지로이겠지만, 특히, 이 지역은 개량을 통한 우군의 능력화나 경제수명 연장을 위한 노력이 필수이다.”는 말로 말문을 열었다.

“1998년 전업을 하자마자 이 지역 역사상 가장 많이 내린 호우로 물난리를 겪고 목장의 귀중한 자료들을 떠내려 보내버리기도 했으나, 본격적인 개량사업에 참여는 2001년에 등록, 심사 및 검정 사업에 참여하기 시작했다.”고 한다. “최근의 증모우의 선택에 있어서는 가장 우



### <내빈 및 관계자들과>

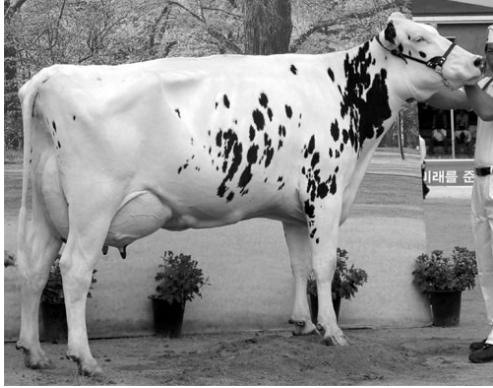
선적으로 강건성과 지제를 고려하고 유방의 너비와 유두에 초점을 두고 있다.”고 한다.

“품평회출품은 위에서 언급했듯이 밀크 마스타 회원농가들간에 상호 유기적인 협력으로 준비를 하곤 하는데, 올해는 5개 회원농가 가 출품하여 수한목장(대표 : 이종수)이 미경 산미들부문에서 2위, 봉석목장(대표 : 이봉재)이 2세경산 주니어부문에서 2위, 정진목장(대표 : 정재남)이 4세경산우 부문에서 3위를 차지하여 나름대로 큰 수확을 올렸다.”고 전한다.

새벽목장의 출품은 “2002년 서울우유에서 개최한 홀스타인경진대회에 처음 출품하여 처녀출전에도 불구하고 7부에서 2위를 차지하는 영광을 누리기도 했다.”

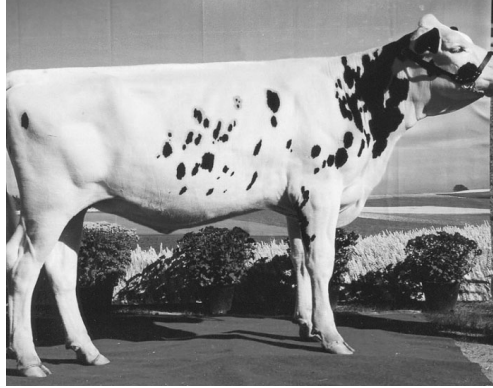
“그 이후 줄곧 서울우유 경진대회에 출품하면서 한국홀스타인품평회에는 지난 2004한국 홀스타인품평회 육성미들부문에 출품해 준 주니어 챔피언에 오르는 뜻밖의 성과도 올렸다.”고 한다. “2005한국홀스타인품평회에서는 첫 경산우 출품이라 나름대로 많은 걱정과 우려를 했다.” “허증 엑셀란목장 사장님을 비롯한 검정위원과 고양검정회, 벽제낙우회 등 인근의 많은 분들의 질타와 조언으로 그랜드챔피언수상의 영예를 앗은 것 같으며, 그랜드챔피언 부여가 이제 진정으로 제대로 한번 해보라는 채찍질이라 생각한다.”고 겸손해 했다.

## 2005 한국홀스타인품평회 그랜드 챔피언



새벽 제주도 87호

## 2004 한국홀스타인품평회 준 주니어 챔피언



새벽 제주도 라울 113호

“품평회 출품이라는 것이 입상여부나 챔피언수상 등을 떠나 최우선적으로 목장의 개량 방향을 설정하는데 반드시 필요한 것이라 생각한다.” “2002년 첫 출전 후 출품된 소들 사이에서 우리 목장 출품우가 과연 어느 정도의 개량성과를 나타내는지? 타 목장의 소들과 어떠한 차이가 있는지?를 비교해 보면서 소를 보는 눈이 뜨이기 시작했다.” “우리 목장의 소를 객관적으로 평가하고 개량방향을 설정하는 것이 얼마나 큰 강점인지 출품하는 농가들이라면 누구나 알고 있을 것이다.”라는 말에 품평회 매니아로써의 자질을 엿볼 수 있었다.

한국홀스타인품평회 주최 측에 바라는 사항이 있는지에 대해 질문하자, “먼저, 낙농인들의 잔치를 위해 많은 노력과 고생을 하시는데 대해 깊은 감사를 드리고, 품평회 출품에 앞선 준비과정에서 보다 더 질적으로 향상된 순치 및 훈련이 이루어질 수 있도록 주최 측에서 신경을 써주었으면 한다.” “또, 짧은 품평회 역사에도 불구하고 지속적인 관심 증대와 발전을 해왔는데, 품평회의 수준이 매년 업그레이드될 수 있는 방안 마련에 혼신을 다해 줄 것을 바라며, 품평회장에서의 착유시설과 숙소 등의 필수사항에 좀 더 세심한 관심과 출품축들의 부가 가치 증대방안에 대한 연구도 필요할 것으로 생각한다.”고 밝혔다.

※ 새벽목장 박승대 : 경기 파주시 조리면

전화 : 031-944-9127