

컴포넌트 기반 게임엔진 개발을 지원하는 컴포넌트 저장소의 설계 및 구현

송 의 철[†] · 김 정 종^{††}

요 약

게임엔진에서 처리하는 속성과 절차에 있어 많은 유사성을 가지는 게임 소프트웨어들이 새로운 게임을 개발할 때 다른 게임에서 참조하거나 재사용하지 않고 다양한 소프트웨어 개발 프로세스를 사용하고 있어 게임엔진 부분에 대한 중복투자 문제가 발생한다. 또한 게임엔진에 대한 프로세스의 표준화가 되어있지 않아 다른 소프트웨어 개발과정에서 생성된 산출물을 이해하고 재사용할 수가 없다. 그러므로 게임 소프트웨어 개발자가 특정 게임을 개발할 때 다른 게임 소프트웨어와 동일한 게임엔진 처리에 대하여 새롭게 분석·설계하고 있다.

본 논문에서는 컴포넌트 기반 개발방법을 적용할 수 있도록 게임엔진 개발에 대한 공정개선, 구조와 관계성 분석, 계층별 모듈별 분류와 조합 방법, 저장소 구현, 프로세서 모형을 제시하였다.

Design and Implementation of Component Storages for Developing Component-Based Game Engines

Eui Cheol Song[†] · Jung Jong Kim^{††}

ABSTRACT

New game softwares usually have much similarities with old one in the sense of properties and procedures. But nevertheless, the development could be duplicated several times without referencing or reusing of others. In addition, because there is no standardized process about the game engine, the products generated by other software development processes are difficult to understand and to reuse. Therefore, the enterprise developing new game software newly analyze and design although it is same process as the old one.

This paper proposes the improved process of the game engine, analysis of structures and relations, classification of the class and the module and their combination methods, implementation of storage, and processor model to apply the component based development method to the game engine.

키워드: 컴포넌트(Component), 게임 엔진(Game Engine), 컴포넌트 저장소(Component Storage)

1. 서 론

게임 소프트웨어 이용자의 사용 환경은 매우 빠른 속도로 발전하고 있으나 이러한 환경에 빠르게 적응할 수 있는 게임엔진의 개발은 코드중심의 개발로 인하여 유지보수에 많은 비용이 소요되는 개발공정을 가지고 있다. 따라서 새로운 시스템 개발 시 이전에 개발된 엔진부분들을 분석단계부터 반복하고 있는 실정이며, 이러한 과정을 반복 하는데는 개발자의 독창성을 극대화하기 위한 이유도 있지만 시스템의 규모와 환경 등이 대형화되어 가는 개발환경에서는 부적합 할 뿐 아니라 게임성이 뛰어난 새로운 시스템개발에 많은 문제점을 가지고 있다.

- ① 개발공정의 미비로 개발 기간과 개발비용 산출의 정확성이 떨어지므로 과도한 개발비용이 부담 된다.
- ② 일반적인 응용소프트웨어에 비해 재사용성의 매우 저조하며, 재사용의 범위도 코드 중심의 참조 수준에 머물고 있다.
- ③ 컴포넌트 재사용을 위한 적용방법과 게임개발 방법에서 잘못된 적용방법으로 재사용성이 매우 저조하다.
- ④ 게임엔진 개발 방법에서의 컴포넌트 종류와 검정방법, 관계성 등은 일반적인 응용소프트웨어 개발방법으로는 적용의 어려움을 초래한다.

따라서 이러한 문제점을 해결하기 위한 연구의 목표는 컴포넌트 기반 개발 방법을 적용하기 위하여 게임 소프트웨어 개발공정의 정형화 방안을 제시하고, 새로운 게임 소프트웨어 개발에 컴포넌트를 참조 적용할 수 있는 단계별 분류와

※ 본 연구는 2004년도 경남대학교 학술논문게제 연구비 지원으로 이루어졌음.

† 정 회 원 : 경남대학교 대학원 컴퓨터공학과

†† 중 심 회 원 : 경남대학교 컴퓨터공학과 교수

논문접수 : 2004년 11월 4일, 심사완료 : 2005년 2월 22일

적용방법을 제시하여 재사용성을 향상 시킨다. 이러한 개발 방법의 효과적인 운영과 적용의 편리성, 수월성을 제공할 수 있는 저장소를 설계 및 구현한다.

2. 관련연구

2.1 컴포넌트 기반 개발

컴포넌트 기반 개발이란 독립적인 기능을 담당하는 다양한 소프트웨어 컴포넌트의 집합으로부터 해당 업무 수행에 필요한 기능을 담당하는 하나 이상의 컴포넌트들을 결합하여 해당 업무를 위한 소프트웨어를 개발하는 기술을 말한다 [1]. 현재 컴포넌트에 기반 한 응용 소프트웨어를 개발하는데 이용될 수 있는 상업적인 기술로는 Microsoft사의 COM/DCOM과 ActiveX, Sun사의 Javabeans와 Enterprise Java Beans, 그리고 OMG의 CORBA 등이 있다. 일반적으로 컴포넌트 기반 개발의 절차는 6단계로 구분하는데, 각 단계에 대한 간략한 활동 내용을 소개하면 다음과 같다[2].

- 요구 분석 : 시스템이 만족 시켜야 할 사항을 기술하는 단계로 영역 분석기법을 사용하여 소요되는 컴포넌트의 확인이 가능하도록 하는 근거를 제공한다.
- 컴포넌트 기반 설계 : 컴포넌트에 기반하는 설계를 수행하며 이 단계에서는 구조 설계를 주로 수행한다. 해당 응용 소프트웨어를 구현하는데 필요한 컴포넌트의 인터페이스와 적용 컴포넌트를 추출한다.

- 소요 컴포넌트의 획득 : 제3자가 개발한 컴포넌트를 획득하거나 적합한 컴포넌트를 찾지 못할 경우는 해당 컴포넌트를 구현한다.
- 소프트웨어 조립 : 획득된 컴포넌트의 집합에 대해 전체적으로 원하는 기능을 수행할 수 있도록 통합한다.
- 수행 및 평가 : 목표한 수준의 성능과 기능이 제공되는지 실제 수행을 통해 평가한다
- 유지 보수 : 각 개발 단계에서 나온 산출물들을 관리하며 재사용을 향상시키기 위한 방법으로 품질 매트릭스를 통한 컴포넌트 품질 관리를 수행한다.

2.2 게임개발 공정

게임개발 전체공정의 형태는 (그림 1)과 같으며, 전체 공정 중 본 논문에서 고려하는 부분은 게임엔진과 관련된 부분으로 제한한다[6].

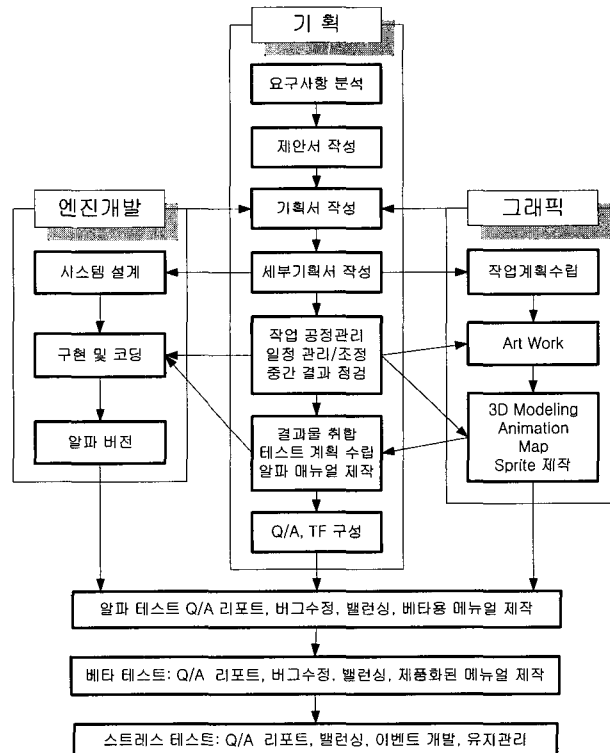
엔진부분에 대한 세부적인 구현단계는 다음과 같다.

2.2.1 프로그램에 의한 그래픽통합

완성된 결과물을 프로그램으로 통합시키는 단계이다. 전체적인 그래픽 (MAP, 캐릭터, 아이템, 애니메이션)등을 프로그래머가 관계성을 정의하여 연결시키는 최종 작업이다.

2.2.2 알파 테스트

완성된 게임을 테스트하는 단계로 프로그램 코딩에 대한 버그 테스트, 사운드 밸런스 조절, 그래픽 처리에 대한 문제점 테스트, 네트워크, 플레이에 대한 테스트 등을 통하여 일



(그림 1) 게임개발 프로세스

반적이 소프트웨어 테스트보다 여러 가지 복잡한 문제를 수정하는 단계이다.

2.2.3 버그 수정 작업

테스트 단계에서 발견된 문제점을 수정 보완하는 단계이다. 특히 온라인 게임의 경우에는 많은 시간이 소요될 수 있는 단계이다.

2.2.4 베타 테스트

베타 서비스를 위하여 내부적으로 수정 보완한 부분들을 중심으로 최종적인 테스트를 실시한다.

2.2.5 게임 서비스

베타 테스트 버전으로 외부에 공개하여 게임사용자들 플레이 할 수 있도록 환경을 구축하고 반응을 확인하는 단계이다.

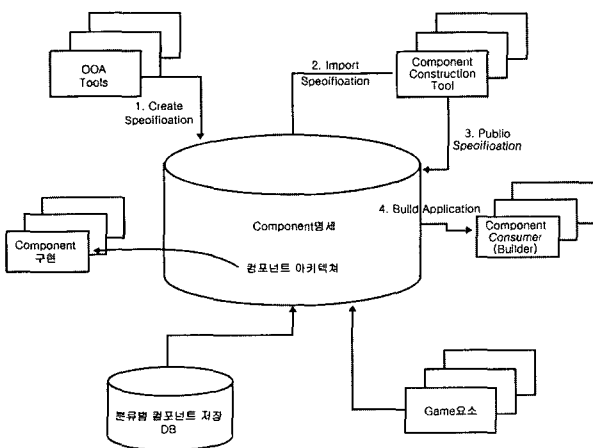
2.2.6 정식 서비스

완성된 게임을 최종적으로 정식 서비스를 실시하는 단계이며, 계속하여 패치 업그레이드 및 이벤트 추가 등을 실시하여 게임을 더욱 재미있고 알차게 만들어 간다.

3. 컴포넌트 저장소

3.1 컴포넌트 저장소 기본형태

컴포넌트 저장소는 비즈니스 응용 구축을 위해 요구되어지는 컴포넌트를 찾고 공급함으로써 응용 개발을 위한 환경을 지원하는 라이브러리 시스템이다. 따라서 컴포넌트 저장소는 (그림 2)와 같이 컴포넌트의 분석, 설계 결과물에서 구현 결과물에 이르는 컴포넌트 라이프 사이클의 모든 정보를 정의되어진 아키텍처에 따라 저장 등록 관리하며 나아가 보다 진보된 검색 서비스의 부라우징 기능을 통해 컴포넌트에 의한 재사용(Reuse With Component)을 지원하는 도구이다. 컴포넌트 저장소는 (그림 2)와 같이 두 가지 관점에서 컴포넌트 생성과 활용을 위한 중심 매개체로서 도식화될 수 있



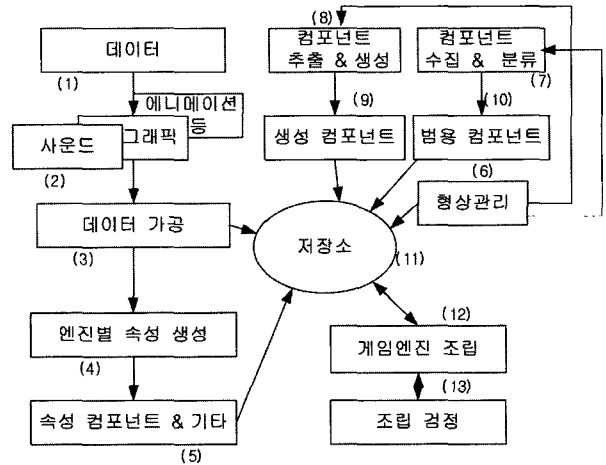
(그림 2) 저장소 운영의 기본 형태

다[9, 10].

즉, 정의된 컴포넌트 아키텍처에 바탕을 둔 컴포넌트의 명세와 구현을 객체지향 도구를 사용함으로써 생성하고 저장소에서 저장, 관리하며 이는 다시 컴포넌트 개발자에게 새로운 게임 개발에 필요한 요소로서 재사용되기 위해 배포 활용 된다[3].

3.2 게임 컴포넌트관리 프로세스

본 논문의 CBD 방법 적용을 위한 데이터와 컴포넌트 저장소 관리 프로세스는 (그림 3)과 같이 정의한다.



(그림 3) 데이터와 컴포넌트 저장소 관리 프로세스

이는 프로젝트 수행에서 요구되는 필수적인 작업을 중심으로 재구성한 것이다. 따라서 컴포넌트 저장소 중심의 재사용 요소의 “획득-이해-적용”이라는 기본적인 재사용 원칙에 준하며, 특히 컴포넌트 확보과정에서 설계패턴의 식별 및 추출을 위한 일련의 세부 프로세스를 포함하고 있다. 저장소는 컴포넌트와 게임엔진 개발에 필요한 요소들을 동시에 관리, 제공하고 새로운 게임개발에 적용할 수 있도록 커스터마이징을 위한 융통성을 제공한다.

(그림 3)에 표시된 (1)-(12) 프로세스의 과정을 상세하게 살펴보면 다음과 같다.

- (1) 데이터 수집단계로 이전단계에서 분류한 엔진별 계층별로 분류하여 관리한다.
- (2) 분류된 자료는 상세 기획서를 참고하여 구체적인 가공 계획을 수립하고 예상되는 동작 및 버퍼의 규모 해상도 등 데이터의 기본적인 비 기능적인 요소를 확정한다.
- (3) 분류된 자료를 기준으로 앞의 단계에서 체계화된 기획서의 내용에 의해서 데이터에 대한 가공을 실시하는 단계이다. 예를 들어 애니메이션 데이터의 동작추가, 사운드 기능추가 부분 등을 이 단계에서 실시하고 분류된 모듈에 따라 각각의 저장소에 저장한다. 일반적으로 게임 개발사의 독자적인 통합 틀을 이용하는

경우와 일반적인 그래픽틀 또는 사운드틀 등을 이용하기도 한다.

- (4) 해당 게임에 적합한 기능적인 속성을 부여하는 단계이다. 앞 단계까지 저장된 비 기능적인 데이터 부분보다 엔진별로 분류하여 부여한 데이터의 속성이 게임 개발에서는 재사용성이 뛰어난 부분으로 이다. 예를 들어 그래픽의 모양은 차이가 있지만 움직이는 모션이나 움직임에 의한 속도, 버퍼의 변동값 등은 다른 게임개발에서도 재사용이 가능한 속성이므로 구체적인 정보까지 저장소에서 관리 운영해야 한다. 특히 이 단계에서는 캐릭터의 중요도와 그래픽 사용목적에 따라 속성과 레벨을 조절하며, 개발단계에서 API의 속성에 적합한 스크립트 형태로 변환하여 재사용할 수 있도록 저장소에서 관리한다.
- (5) 본 논문에서는 스크립트 형태의 컴포넌트와 데이터의 각종 동작의 좌표, 지연시간, 해상도, 동작의 시작위치 종료관계 등을 메인 프로그램의 코딩 시에 고려하지 않고, 저장된 스크립트 타입의 컴포넌트를 참조하여 사용할 수 있도록 한다.
- (6) 앞 단계에서 분류된 계층별, 모듈별 클래스에 대하여 생성되는 형상들과 추출된 컴포넌트에 대한 계층의 범위에 따라서 생성 컴포넌트와 범용 컴포넌트 별로 분류한다. 범용 컴포넌트의 경우에는 시스템에 종속적인 부분들이 많이 존재하며, 일반적인 소프트웨어에서 사용되는 형태의 컴포넌트로 관리한다.
- (7) 형상관리단계에서 분류된 컴포넌트에 대하여 컴포넌트를 수집하고 관리하는 기능을 추진한다.
- (8) 이 단계의 컴포넌트는 게임에 관련된 부분들이 대부분이며, 이러한 부분들은 상대적으로 일반 소프트웨어 개발에서 사용하는 컴포넌트보다 재사용성이 다소 떨어질 수 있다.
- (9) 게임엔진의 개발에 직접적으로 사용되는 컴포넌트들로 엔진별 계층별로 분류하여 저장한다.
- (10) 게임엔진의 직접적인 기능에 관계되는 컴포넌트 보다는 일반적인 응용 소프트웨어에서 사용하고 있는 컴포넌트가 대부분을 차지하므로 상세기획서와 요구명세서에 있는 순서에 의해 참조형태 중심으로 저장 관리한다.
- (11) 저장소에 관한 부분은 저장소 구현 부분에서 구체화한다.
- (12) 컴포넌트를 참조하여 엔진을 조립하고 개발하는 단계로 조립방법에 따라서 형상화된 다이어그램을 참조하여 코드화 할 수도 있고, 바이너리 형태, 스크립트 등 다양한 형태의 컴포넌트들을 참조하여 조립하는 단계이다.

4. 사례연구

4.1 시스템 환경

4.1.1 시스템 정의

본 시스템은 앞장에서 서술한 이론적 배경을 바탕으로 분석, 설계된 정보들을 기반으로 엔진개발 환경에서 이용할

수 있는 데이터, 스크립터, 속성, 컴포넌트를 식별, 저장, 이용하는 저장소지원 시스템으로 정의한다.

4.1.2 시스템 개발환경

시스템 개발환경 중 저장소 서버의 운영체제는 Windows 2000를 사용했고, 데이터베이스는 MS-SQL, 사용자 인터페이스는 ASP와 HTML을 사용했다. 지원 시스템은 게임 컴포넌트의 공용뱅크 역할을 지원하기 위하여 구축하였으며, 현재 운영되고 있는 상업적인 유통 사이트와는 차별되게 게임개발에 필요한 광의의 컴포넌트를 관리운영, 개발을 지원할 목적으로 개발된 것이다.

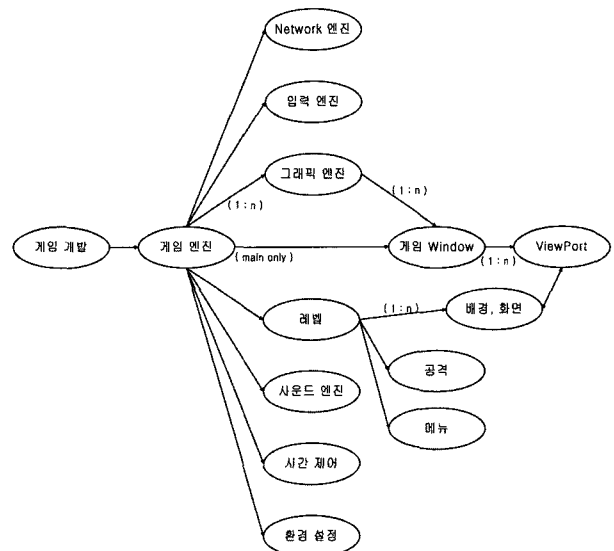
(1) 시스템 인터페이스

웹에서 이용할 수 있는 본 시스템의 사용자 인터페이스는 대상 컴포넌트를 등록, 검색, 이해를 지원하고, 컴포넌트 기반의 게임개발에 적용할 수 있는 저장소이다. 뿐만 아니라 게임엔진 개발에 필요한 다양한 멀티미디어 요소들도 동시에 관리 운영할 수 있는 편리성도 제공하고 있다.

(2) 컴포넌트 저장소 코드 정의

컴포넌트를 식별, 저장하고 필요할 때 검색하여 기능적으로 관련된 컴포넌트 사이를 브라우징하고 네비게이트 할 수 있기 위해서는 컴포넌트 분류체계의 제공은 필수적이다. 따라서 컴포넌트 자산들을 저장시킨 후 요구가 발생할 때마다 검색, 이해를 통해 재사용을 실현하는 저장소 시스템은 컴포넌트의 인택싱의 기본이 되는 코드 체계로부터 시작할 수 있다[4, 5].

본 논문에서 제시하는 컴포넌트 아키텍처에 따른 명세 분류코드는 (그림 4)의 엔진분류를 위한 계층구조에 의해 다음과 같은 원칙에 의해 작성된다.



(그림 4) 엔진분류를 위한 계층 구조

- ① 아키텍처 계층을 대분류로 표기하며 각 계층은 영역별로 재 표기 한다.
- ② 중분류는 규모에 따라 상세하게 세분화하고 소분류를 표기한다.
- ③ 소분류는 기능적인 하위레벨의 단계를 표시한다.
- ④ 중분류와 소분류는 각각 네자리로 정하여 표시한다.
- ⑤ 소분류는 4단계이하로 기능적으로 레벨링 한다.
- ⑥ 중분류 및 소분류의 잠재적 의미는 컴포넌트 기능별 규모별 표시한다.
- ⑦ 영역의 공통부분 표현을 위해서 중 분류와 필요 부분에 "0000"은 공용으로 정의한다.
- ⑧ 각 영역마다 그룹화하기 모호한 컴포넌트들은 "XXX"로 표기하여 기타로 정의한다.

4.2 K-RPG 저장소의 기본 구조

데이터베이스의 인덱싱 형식은 순차적인 형식으로 검색할 수 있도록 구현되었으며, 유사 컴포넌트를 동시에 참조할 수 있도록 설계되었다. 리스트에 의해 검색된 컴포넌트의 속성은 상세 검색이 가능하도록 구성되었으며, 일반 사용자 모드와 관리자 모드로 구분하여 운영할 수 있도록 구현되어 있다.

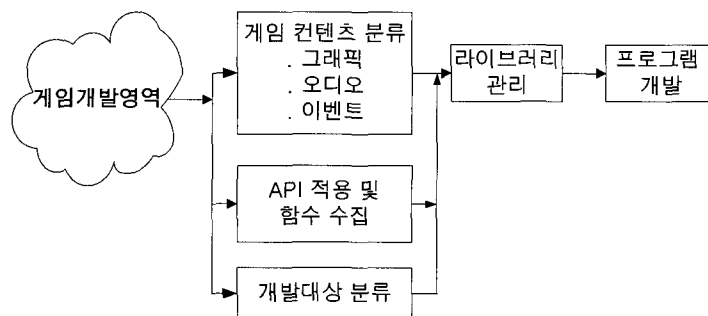
저장소는 각 주제별 컴포넌트의 리스트와 컴포넌트에 대한 기본설명, 제조사 등 컴포넌트 관리와 운영에 필요한 정보를 검색 및 조회할 수 있다.

컴포넌트를 상세하게 검색할 수 있는 기능으로 컴포넌트에 대한 소스를 참조할 수 있도록 설계하여 컴포넌트 적용시 안정성을 기할 수 있도록 구현하였다. 오브젝트 형식으로 구성된 게임 컴포넌트를 게임엔진의 적용 형식별로 분류하여 사용자는 시각적으로 확인하고 속성을 저장소로부터 검색할 수 있도록 구현하였다. 게임의 그래픽적인 요소와 레벨, 플레이의 속성도 함께 고려하여 구현하였다.

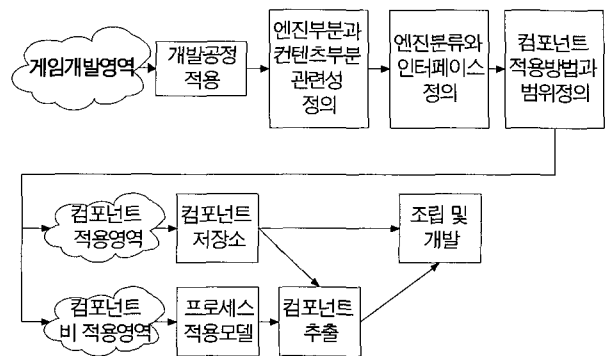
4.3 일반적인 방법과 재구성 모델 비교

본 절에서는 일반적인 게임엔진 개발방법과 컴포넌트 기반방법을 적용한 재정의 모델을 비교하였다.

(그림 5)는 기존의 일반적인 방법의 엔진 개발방법을 적용한 것으로 게임 콘텐츠부분과 함수영역, 프로그램 영역으로 구분되어 있다.



(그림 5) 일반적인 방법의 개발방법



(그림 6) 게임엔진 개발방법의 재구성 모델

(그림 6)은 컴포넌트 기반 방법을 적용하기 위하여 재구성한 모델로 8단계로 구성되어 있으며, 구체적인 정의는 앞 절에서 단계별로 정의하였다.

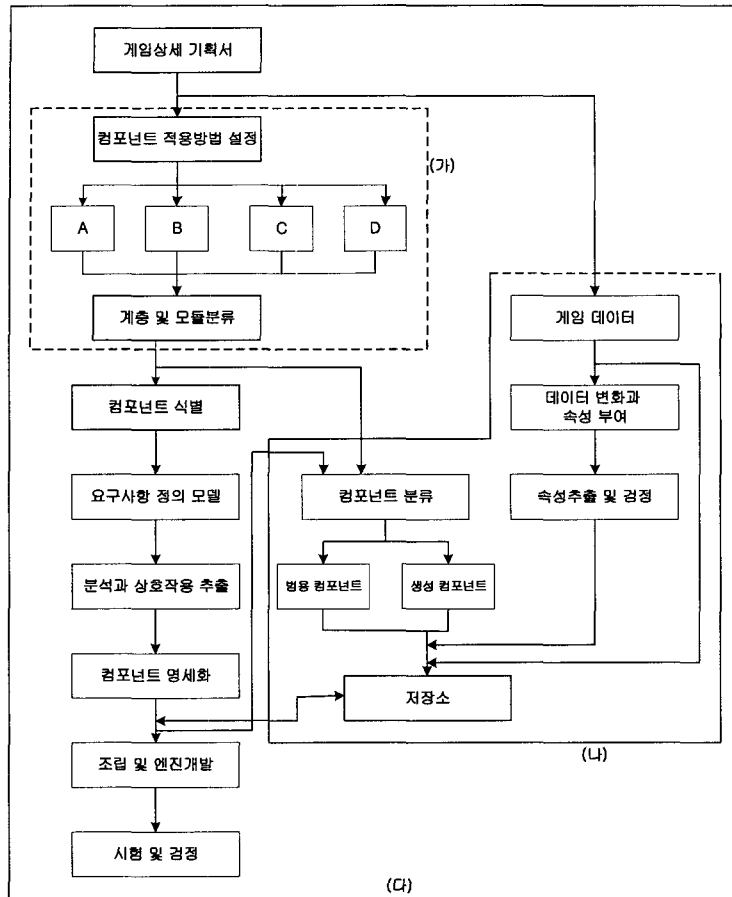
일반적인 게임엔진 개발방법은 (그림 5)와 같은 방법을 적용하고 있으며, 최근에 UML을 적용한 형태도 많은 연구가 진행되고 있다. 그러나 이러한 방법을 정확하게 적용하기 위해서는 컴포넌트 개발방법을 적용할 수 있는 개발공정과 UML 방법에서 요구되는 객체와 클래스들 간의 관계와 속성이 문제 분석단계에서 정의되어야 한다. 따라서 재구성 모델에서는 관련성 분석과 인터페이스 정의에서 게임엔진의 기본구조에 대한 모형을 정의하여 구체적인 계층구조와 속성을 정의하였다.

정의된 엔진과 속성은 컴포넌트 저장소에서 관리 운영되면 컴포넌트가 추출되지 않은 영역에 대해서는 (그림 6)의 프로세스 모델을 적용하여 반복적으로 컴포넌트를 추출하고, 조립과 개발단계에서 추출된 컴포넌트와 컴포넌트 저장소를 참조하여 게임엔진을 개발한다.

모든 개발단계는 그래픽 부문, 기획 부문, 게임엔진 부문의 의사소통이 가능하도록 개발의 전체단계에서 저장소 관리 시스템을 참조할 수 있도록 구현하였다.

4.4 적용모델의 기본 구조

(그림 7)은 제안 프로세스의 워크플로우로 (가)영역과 (나)영역에 대한 구체적인 내용은 3장에서 서술하였으며, 4장의 프로세스 모델은 (가)영역과 (나)영역을 포함한 전체 모델 (다)를 제안한다. 각 단계별 주요사항은 다음과 같다.



* 범례 A: 프레임워크에 독립, B: 프레임워크에 종속, C: 게임에 독립
D: 게임에 종속

(그림 7) 게임엔진 개발 프로세스의 워크플로우

4.4.1 게임 상세 기획서 작성단계

게임 소프트웨어는 단순한 자료의 입력과 출력만으로 이루어지는 것은 아니다. 따라서 요구사항 작성 전에 게임에 사용되는 그래픽 부분, 사운드 부분, 게임 플레이어에 관한 부분, 게임성과 게임의 자유도 등을 고려한 상세한 기획서가 사전에 작성되어야 한다.

4.4.2 요구사항 정의 모델

게임 소프트웨어는 개발자 스스로가 게이머의 요구사항을 사전에 예측하여 분석서를 작성하고, 분석된 결과를 개발자의 요구사항 기준에 적합한 즉, 문서화, 표준화, 용어의 정형화 작업 등을 실시한다[8, 9].

본 논문에서는 이러한 결과를 유스케이스 다이어그램을 이용하여 세분화하고 객체에 대한 구체적인 속성을 기록한다.

4.4.3 분석과 상호작용 추출

논리엔진을 중심으로 한 관계성, 사용자 인터페이스를 중심으로 한 관계성, 하드웨어 환경과 각 엔진과 데이터의 관계에 대한 부분을 정의한다. 분류한 엔진을 중심으로 4종류의 컴포넌트 추출방법에 의해 추출한다.

게임 인터페이스, 시스템 인터페이스, 컴포넌트 명세와 아키텍처에 의해 인터페이스 부분, 게임 컴포넌트 명세, 아키텍처를 정의하는 단계이다. 이 단계에서는 범용 컴포넌트와 생성 컴포넌트를 분류하기 위한 사전단계이며, 생성 컴포넌트와 범용 컴포넌트의 분류는 세부적으로 분류된 엔진의 기본속성 목록에 의해 컴포넌트 저장소를 참조하여 분류한다.

4.4.4 컴포넌트 명세화

컴포넌트 아키텍처 서술 언어의 요구특성에 적합한 형태로 작성하여 명확한 정형명세를 제공할 수 있도록 한다.

4.4.5 컴포넌트 조립 및 엔진 개발단계

컴포넌트와 기존 소프트웨어를 구현하고자 하는 시스템에 결합하고 유스케이스의 형상관리 부분을 적용하는 단계이다. 이러한 조립단계에서 구현한 엔진은 테스트 단계로 전달되어 시험·검사 단계를 수행한다.

4.4.6 엔진별 컴포넌트 시험 및 검정

이 단계에서는 게임에 사용되는 모든 요소들의 시험과 검정단계를 실시하는 단계로 테스트 적용을 위한 방법과 범위

〈표 1〉 게임개발 환경에 관한 클래스 분류

환경 플래그	사용자 하드웨어(L), 사용자 참조사항(L), 사용자 전체화면(L), 사용자 마우스(L), 사용자 조이스틱(L), 사용자 키보드(L), 사용자 사운드(L), 시간 측정(L), 비울 통계화면(L), 기본 메시지 화면(L), 모니터 트리구조 프레임(L), 갱신 프레임 동작(L), 사용 윈도우(L)
명령 구성타입(L), 게임 파일명(L), 레벨 파일명(L), 배경 파일명(L), 전체화면 파일명(L), 모델 일명(L), 디스플레이 주변장치 색인(L), 디스플레이 크기(x,y)	
화면 형식	[객체플래그] 초기설정(L), 참조(L), 삭제(L), 접근방식(L), 비활동적 조건(L), 무조건(L), 교체방법(L), 참조 카운터(L), 저장소(L), 노세이브(L), 컴포넌트 명(L), 템플릿 객체(L), 선택(L), 컨넥터 객체(L) 참조 카운트(N), 상위객체(C), 형식(S)
화면 재생비율(N), 윈도우 위치(x,y), 윈도우 사이즈(x,y), 참조 사이즈(x,y), 마우스 반응도(N), 조이스틱 반응도(N), 키보드 반응도(N), 마우스 한계 값(N), 조이스틱 한계 값(N), 키보드 한계 값(N)	

```

SGameEngine *GameEngine();
    BOOL GameInInitialize();
    BOOL GameInFrameUpdate();
SGameConfiguration *GameConfiguration();
SGameFormat *GameFormat();
SGameClock *GameClock();
    GAMETIME GameTime();
    GAMETIME GameFrameIncrement();
SGameWindow *GameMainWindow();
SGameWindow *GameWindow();
SGameLevel *GameLevel();
SGameGraphicsEngine *GameGraphics();
SGameGraphicsEngine *GameGraphics(int iIndex);
SGameInputEngine *GameInputEngine();
SGameMouse *GameMouse();
SGameJoyStick *GameJoyStick(int iUnit = 0);
SGameKeyboard *GameKeyboard();
SGameNetworkEngine *GameNetwork();
SGameSoundEngine *GameSoundEngine();
SGameRecorder *GameRecorder(int iIndex);
SGameMonitor *GameMonitor(int iIndex);
    void GameObjectListEvent(
        EGameObjectListEventType eType,
        SGameObject *opParent,
        SGameObject *opObject);
    void GameObjectHeirarchyChanged
        (TestGAMEObject *opObject);
SGameApplication *GameApp();
    HINSTANCE GameInstanceHandle();
    AFX_MODULE_STATE
    *GameResourceModuleState();
    const GAMECHAR
    *GameMediaSearchPath();
    void GameSetMediaSearchPath(const
        GAMECHAR *cpPaths);
    void GameAddMediaSearchPath(const
        GAMECHAR *cpPath);
    BOOL GameFindMediaFile(const
        GAMECHAR
        *cpFileName,GAMECHAR
        *cpPathName);
#define GAME_SET_SAMPLE_MEDIA_PATHS()
    GameApp()->SetSampleMediaSearchPath()
#define GAME_SET_DXSAMPLE_MEDIA_PATHS()
    GameApp()->SetDXSampleMediaSearchPath()
#define GAME_SET_TEST_MEDIA_PATHS()
    GameApp()->SetTestMediaSearchPath()
    
```

(그림 8) 게임 클래스 분류정의 예

를 정하고, 절차, 커버리지 확정의 단계를 실시하여 구체적인 테스트를 실시하는 단계이다.

4.5 게임엔진 분류와 속성

게임엔진 분류과정은 (그림 4)와 같이 게임환경, 게임작업 영역, 게임 뷰포트 등으로 35종류로 사전에 대분류하고, 대분류된 세부속성을 구체적으로 논리적인 값은(L), 검색 후 선택될 값은(S), 속성 값은(N), 속성의 문자는 (C)와 같이 구분하여 기본엔진의 구조에 적용할 수 있도록 사전에 분류하였다.

대분류의 한 항목인 게임환경 컴포넌트에 대한 클래스와 속성은 <표 1>과 같은 형태로 저장소에 저장된다.

게임 클래스를 분류하여 정의한 예는 (그림 8)같은 형식의 구조로 구현할 수 있다.

5. 결론

논문에서 구현한 저장소를 중심으로 현재 게임을 개발하고 있는 개발자의 측면에서 어느 정도 효용성이 있는가를 평가하기 위하여 간단한 Off Road 게임을 개발하여 실험한 결과 기존의 방법으로는 게임을 완성 할 때까지 아무것도 플레이 할 수 없었던 것을 단위 모듈별 실행과 검증이 가능하였으며, 내부 버그추적과 품질보증 체계가 없어서 버그를 잡는데 많은 기간이 낭비되는 부분도 컴포넌트별 단위 테스트가 가능하였다. 특히, 게임성 조정에 실패하여 처음 의도가 아닌 재미없는 게임을 만드는 부분도 기획부문과 동시 개발이 가능하여 게임성 조정 문제도 해결이 가능하였다. 물론 이러한 부분들은 전체 프로세스를 좀 더 정교화하는 방법과 개발의 표준화 과정이 선행되어야 한다.

본 논문에서 제시한 컴포넌트 기반 게임엔진 개발방법을 위한 저장소는 전체시스템의 개발시간의 단축과 각 단위별 공정산출의 정확성을 증대시킬 수 있다. 특정한 범용 모듈 개발에 집중화와 재사용성의 증대로 단순화된 개발방법의 적용이 가능하므로 정형화된 엔진개발이 가능하다.

물론 위와 같은 여러 가지 장점을 가지고 있지만 컴포넌

트의 수집과 최초 적용 시 기술의 탄력성이 떨어진다는 문제점도 가지고 있다. 이러한 문제점은 최초의 시스템 개발에 국한된 부분이며, 반복과 지속적인 개발에 있어서는 소프트웨어 생산성 향상에 크게 기여할 수 있다.

참 고 문 헌

[1] Grady Booch, Visual Modeling with Rational Rose 2000 and UML, Addition-Wesley, 2001

[2] Wilkes and Lawrence, Understanding Component Based Development, Addition-Wesley, 2000.

[3] Alan W. Brown, Large-Scale Component-Based Development, Prentice Hall PTR, 2000.

[4] Christine Mingins, Yu Liu, From UML to Design by Contract, JOOP, April, 2001

[5] Teijo Hakala, Andrew Mulholland, Developer's Guide to Multiplayer Games, WORDWARE, 2001.

[6] 한국게임개발원, KGDI 연구보고서 02-004, 한국게임산업개발원, 2002.

[7] 송의철, "Game Architecture and Design", 도서출판 모두원, 2003.

[8] <http://JTgame.com>

[9] Scott Heninger, "Supporting the onstruction and Evolution of Component Repositories", 1998 International Workshop on Component-Based Software Engineering, ICSE, 1998.

[10] Robert C. Seacord, "Software Engineering Component Repository", Proceedings of 1999 International Workshop on CBSE, Los Angeles, at www.sei.cmu.edu/cbs/



송 의 철

e-mail : songec@chol.com

1988년 광주대학교 전자계산학과(학사)
 1992년 경남대학교 전자계산학과(공학석사)
 2004년 경남대학교 대학원 컴퓨터공학과(공학박사)

관심분야 : 소프트웨어공학, 객체지향 방법론, 게임공학, 컴포넌트 등



김 정 종

e-mail : jjkim@zeus.kyungnam.ac.kr

1977년 중앙대학교 전자계산학과(학사)
 1981년 중앙대학교 대학원 전자계산학과(이학석사)
 1988년 중앙대학교 대학원 전자계산학과(이학박사)

1981년~현재 경남대학교 컴퓨터공학부 교수
 관심분야 : 소프트웨어공학, 객체지향 방법론, 역할 모델링, 컴포넌트 등