

도시단독주택단지 경로당 시설유형 및 노인복지서비스
이용현황에 관한 비교 연구
- 대전광역시를 중심으로 -

A Comparative Study on the Facilities' Type of Gyungrodang in
Urban Single Housing District and Present Condition of
Welfare Service of the Elderly
- Focused on Daejeon City -

이해욱*
Lee, Haewook

송용호**
Song, Yong-Ho

이정수***
Lee, Jeong-Soo

최상용****
Choi, Sang-Yong

Abstract

Recently there has been increasing the population of the elderly, the welfare of the elderly is no longer family's and personal problems. It is a social issue that the communities have a role to supply the systematic welfare service of the elderly and the facilities. Therefore It is needed to study the extended function and role of Gyungrodang because Gyungrodang is the most wide spreaded welfare service facilities for the normal elderly in urban single housing district. The subject of this study is to propose the facilities' program improvement method for the Gyungrodang that hold a extended role as a community welfare service facility for the elderly. This paper is assessed as an sustainable research of normalization of the old people's living. By the comparison analysis of the existing Gyungrodang in Daejeon City and the investigation results of the welfare service present condition of the elderly in Daejeon City, finally the facilities' program improvement direction for the Gyungrodang is proposed.

Keywords : The extended function and role, The facilities' program improvement direction

주요어 : 확장된 기능과 역할, 시설 및 기능별구성 개선방향

I. 서론

1. 연구의 배경

우리나라는 2002년 65세 이상 노인인구가 전체 인구의 7.9%로 고령화 사회에 이미 진입하였다. 또한 의료 기술 발달로 인한 평균수명의 연장과 IMF 이후 가속화된 조기퇴직 현상은 노년기의 여가시간을 증대시키고 있다. 우리 나라 기업의 정년연령이 대체로 55세에서 60세 사이에 이루어지고 있으며 평균수명이 75.9세에 이르고 있는 실정이므로¹⁾ 은퇴 이후 10년 이상의 노년기 생활을 어떻게 보낼 것이냐의 문제는 개인적, 사회적으로 중요한 문제가 아닐 수 없다. 급속한 산업화, 도시화로 인한 사회구조변화에 따라 노인들은 가족 내에서의 역할과 지위에 상당한 변화를 경험하고 있으며 전통적 가족기능의 약화로 인해 대다수의 노인들은 가정 외에서 그들의

여가 욕구를 충족시키려는 경향을 나타내고 있다²⁾. 이러한 시대적 흐름에 따라 농어촌이나 도시를 막론하고 노인들이 모여 일과를 보내거나 소일할 수 있는 가장 일반화된 여가복지시설인 경로당이 양적 증가를 거듭해 오면서 그 중요성이 증대되고 있다. 따라서 본 연구는 다음과 같은 중요성과 필요를 기반으로 연구되었다.

(1) 경로당은 지역노인복지 서비스 개선에 가장 효과적으로 기여할 수 있는 시설이다. 전국 노인생활실태분석 및 복지욕구조사³⁾에 따르면 노인 여가복지 시설 중 노인복지회관은 인지율-42.1%, 이용률-5.6%, 이용희망률-21.6%인데 비해 경로당은 인지율-95.4%, 이용률-47.6% 이용희망률-45.8%로 나타나 지역사회 노인들의 사회참여와 여가선용에 있어서 가장 보편적이며 중요한 여가시설임이 입증

*정회원, 우송대학교 건축학부 조교수
**정회원, 충남대학교 건축학과 교수
***정회원, 충남대학교 건축학과 부교수
****정회원, 우송대학교 건축학부 석사과정

1) 현의성 외(2000), 한국노인복지학 강론, 예풍출판사, p. 20
2) 한국노인문제연구소(1997), 노년기 여가생활의 실태와 정책과제, 노인복지 정책 연구 시리즈, p.97-03.
3) 정경희 외(1998), 전국 노인생활실태분석 및 복지욕구조사, 한국보건사회연구원, p.230~233.

되고 있다.

- (2) 그럼에도 불구하고 기존 경로당의 시설은 변화하는 노인들의 서비스욕구를 충족시키지 못하고 있는 실정이다. 시설의 협소 및 미비, 운영재원의 부족, 조직적 프로그램의 전무, 지역사회주민들의 지원과 관심 결여 등의 이유로⁴⁾ 노인의 여가활동 욕구를 해소시켜 줄 수 있는 시설을 갖추고 있지 못하다.
- (3) 따라서 경로당의 현황 문제점을 해결하기 위한 관련 각 분야의 연구가 요구되며, 이에 따라 경로당 시설의 문제점 해결을 위한 건축계획 측면에서의 연구의 필요성이 제기된다.

2. 연구의 목적

본 논문에서는 경로당이 지역노인복지시설로서 효과적 역할을 담당하게 하기 위한 기초 연구로서 기존 경로당의 노인복지법상 노인여가복지시설의 공급체계에 대한 물리적 단순구분인 노인복지회관 및 경로당 등의 시설규모 구분에 앞서 사용자 측면에서 문제분석과 이를 해결하기 위한 경로당 시설내용 및 구성의 보완 방향을 가름 하는데 그 목적이 있다.

3. 연구의 범위 및 방법

대전시는 1970~80년대에 단독주택단지가 조성되었으며, 1988년 둔산지구 신도심 개발을 기점으로 대량의 아파트단지가 공급되었다. 그러나 노인층의 경제적 빈곤과 능동적으로 변화를 추구하기 보다는 현상태를 보존하려는 노인의 심리적 특성인 동기유발의 보수성 등의 원인으로 인하여 단독주택단지에 거주하는 대부분의 노인들은 1970~80년대 개발된 단지에 지속적으로 거주하고 있는 실정이다.

1) 연구범위

그러므로 대전시 5개구 중에서 노인인구비율이 가장 높고 <표 1> 단독주택단지가 광범위하게 산재한 동구의 11개동 36개의 경로당을 연구범위로 한다.

2) 연구방법

첫째, 문헌연구를 통하여 경로당의 기능과 기본시설 및 공급규모 등을 파악하고, 둘째, 기존 경로당 시설 현황 조사를 통해 시설유형 및 시설구성을 분석하여 경로당 시설측면의 문제를 도출하고 셋째, 대전시 노인들의 설문조사를 통해 이용자 측면에서의 경로당 시설의 문제분

표 1. 대전시 구별 노인인구 비율

구분	동구	중구	서구	유성구	대덕구
비율(%)	8.05	7.73	5.3	5.46	5.41

주) 대전광역시 인구통계(2003, 대전광역시)중 각 구별 총 인구나 65세 이상 인구를 기준으로 재구성 함

4) 강홍구(2000), 노인의 여가활동을 위한 경로당 프로그램의 활성화 방안에 관한 연구, 한국노인복지학회, 8호 p.102

석 및 경로당 시설보완의 방향을 설정하기 위하여 SPSS WIN 10.0 프로그램을 이용하여 교차분석, 카이제곱 검정을 실시하였고 넷째, 기존 노인여가복지시설의 기능별 개실을 분석하여 경로당의 시설보완이 가능한 개실을 추출하였다. 다섯째, 건축 물리적 조사에 의한 시설유형 현황과 노인복지서비스 설문조사를 분석한 시설보완 가능 개실결과를 비교분석하여 경로당의 시설유형 개선방안을 제시하였다.

II. 경로당의 이론적 고찰

1. 경로당의 정의

경로당은 과거 전통사회에서 경제적으로 여력이 있는 집에서 마을 사람들에게 공용으로 제공하던 사랑방에서 원류를 찾을 수 있다⁵⁾. 그러나 사랑방제도는 제2차 세계 대전으로 인한 경제적 빈곤, 건국초의 토지개혁, 6.25동란의 격변기를 겪는 동안 자취를 감추었다. 이에 따라 대체시설로서 오늘날의 경로당이 발달하게 된다. 오늘날의 경로당은 노인복지법 제 36조에 의하여 지역노인들이 자율적으로 친목도모·취미활동·공동작업장 운영 및 각종 정보교환과 기타 여가 활동을 할 수 있도록 하는 장소를 제공함을 목적으로 하는 시설로 정의되어 있다.

2. 경로당의 기능

노인여가활동의 대표적인 시설이라 할 수 있는 경로당은 지역사회 노인들에게 장기간 동안 언제든지 만날 수 있는 공간을 마련하여 여러 가지 여가와 관련된 친구들과의 만남, TV 시청, 취미생활, 친목도모, 지역사회 봉사활동 등을 제공하는 기능을 수행하며 오락을 즐길수 있는 장소와 기회를 제공하고 교양, 미술, 음악, 문학활동 등의 평생교육의 장이기도 하다. 아울러 노인들에게 소득을 보장할 수 있는 각종 활동을 수행할 수 있도록 시간과 공간을 제공하며, 각종 건강 프로그램과 체육활동을 통하여 보건의료 요구를 충족시키는 기능도 수행할 수 있다. 그와 더불어 상담, 종교활동 등을 통하여 정신건강욕구를 충족시켜 줄 수도 있다. 이와 같이 경로당은 노인들의 가정외적 여가활동의 주된 활동의 장으로서 노인들로 하여금 여가, 오락, 교육, 소득, 보건의료, 정신건강 등을 충족시켜주는 기능을 수행할 뿐만 아니라 노인주간 보호센터의 기능까지 수행하고 있다⁶⁾.

3. 기본시설 구성

기본시설은 이용행태에 따라서 주공간, 부공간 및 기타체실로 구분되며 주공간은 여가실, 화장실, 주방 등이

5) 박재간(1997), 경로당 운영의 실태 및 정책방향, 노인복지정책연구 2권 4호, 한국노인문제연구소, p.16~18.

6) 이영세(2003), 주거공간 기능측면에서 본 경로당 이용노인의 인식도 및 만족도 연구, 한서대학교 박사학위논문, p.10~12.

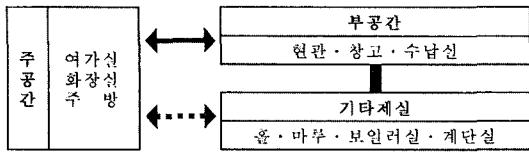


그림 1. 경로당 기본시설구성

있고 부공간은 현관, 창고, 수납실 등이 있으며 기타시설로는 홀, 마루, 보일러실, 계단실 등이 있다.

4. 법규상의 시설기준

1) 노인복지법

노인복지법은 경로당 시설기준에서 이용 정원을 20인 이상으로 규정하고 있으며, 설치시설은 거실 또는 휴게실, 화장실, 전기시설이 있고 설치기준은 거실 또는 휴게실이 20㎡ 이상이어야 하고 화장실은 대변기 수의 3분의 1 이상을 좌식 변기로 설치해야 한다고 명시하고 있다.

2) 주택건설 기준 등에 관한 규정

주택건설 기준 등에 관한 규정에서는 100세대 이상의 주택을 건설하는 주택단지에서는 15㎡를 기본으로 하여 100세대를 넘는 때 세대 당 0.1㎡를 더한 면적 이상의 경로당을 설치해야 하며, 또한 일조 및 채광이 양호한 위치에 설치해야 하고, 노인의 건강증진·오락·취미활동·작업 등을 위한 시설과 부속정원·화장실 및 급수시설을 설치해야 한다고 명시하고 있다.

5. 공급시설 규모 변화추이

1997년 한국노인문제연구소에서 전국 1,011의 경로당을 대상으로 한 조사에 따르면, 경로당의 연면적은 9평 이하가 7.8%, 10평에서 29평까지가 54.9%로 전체 경로당의 62.7%가 연면적 29평(95.87㎡) 이하로 나타났다.

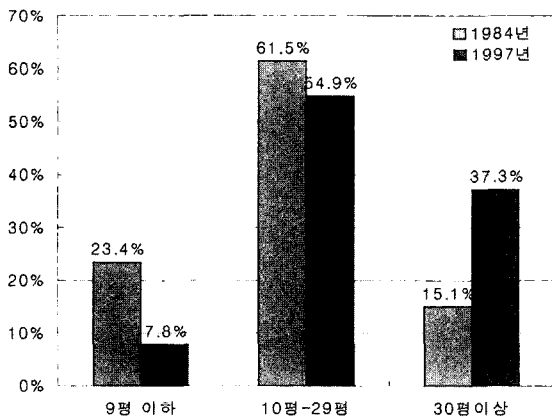


그림 2. 경로당 시설규모 변화추이

7) 김창국(1993), 평면구성과 입면형태에 의한 경로당의 유형화에 관한 연구, 한국노년학회, 13권 2호, p.48~62.

이러한 결과는 1984년도에 실시된 경로당 실태조사와 비교할 때 1984년 전체조사대상 시설 중 9평 이하가 23.4%였던 것이 7.8%로, 1984년 연면적 30평 이상이 15.1%에 불과하던 것이 37.3%로 증가한 점으로 미루어 경로당의 규모는 점차 중형화 되고 있음을 알 수 있다.

III. 경로당 현황분석

1. 조사 대상 및 방법

대전시 5개 자치구 중 노인인구 비율이 가장 높은 동구를 대상으로 동구의 21개동 중 노인인구 비율이 7%

표 2. 조사대상 경로당 시설개요

번호	동별	경로당	회원수			대지 (㎡)	연면적 (㎡)	준공년도
			계	남	여			
1	중앙동	JD-1	106	43	63	348	180.36	03
2		WD-1	80	60	20	163.6	142.24	89
3	인 동	ID-1	53	17	36	494.2	121.5	94
4	효 동	CD-1	22	19	3	37.6	38.28	75
5		CD-2	46	14	32	169	55.57	84
6		CD-3	41	12	29	99	34.38	02
7		GO-1	110	38	72	122	60.3	92
8		GO-2	57	24	33	165	145.22	02
9		신흥동	SH-1	80	50	30	301	192.57
10	SH-2		51	34	17	157	170.4	02
11	편암동	PN-1	80	30	50	25	99.22	82
12		PN-2	15	0	15	65	66.15	80
13		PN-3	22	10	12	104.19	104.17	90
14		PN-4	90	35	55	59.88	85.3	93
15	대신동	DD-1	63	35	28	142.5	48.51	82
16		DD-2	95	53	42	332.9	182.79	99
17		SA-1	30	17	13	179	29.4	60
18	자양동	SA-2	79	49	30	757	105.4	77
19		JY-1	50	35	15	234.1	43.82	83
20		JY-2	85		85	1345.6	78.72	93
21		JY-3	36		36	114.06	109.94	94
22	가양1	JY-4	35	35		121.5	66.32	01
23		SJ-1	48	18	30	95.05	96.99	99
24		GY-1	33	17	16	83	42.45	82
25		GY-2	49	25	24	421.8	91.71	85
26	가양2	GY-3	57	27	30	164.3	65.61	75
27		GY-4	149	67	82	262	249.76	01
28	성남동	SN-1	105	70	35	161	184.32	73
29		SN-2	45		45	85	32	83
30		SN-3	42	30	12	1,564	69.32	87
31		SN-4	37	37	0	148.14	108.74	93
32		SN-5	107	40	67	342	202	01
33	삼성동	SS-1	40	14	26	151	74.57	80
34		SS-2	45	25	20	120	56.97	85
35		SS-3	92	64	28	162	170.14	85
36		SS-4	45	20	25	896.5	105.29	89
계			2,220	1,064	1,156	10,192.92	3,710.43	

를⁸⁾ 상회하는 인구구조가 고령화된 17개동을 선별하고 자연녹지에 면한 전원형 시설을 제외한 도시적 주거환경의 11개동에 위치한 경로당 36개소를 대상으로 하였다.

조사대상 36개소를 방문하여 현황조사 및 실측을 하였으며 건축물대장, 대전시 통계연감 등을 근거로 조사 분

표 3. 경로당 시설면적 구성

구분	각실 세부면적(m ²)							연면적(m ²)	
	경로당	여가실				주방	욕실		화장실 기타
단지	종공	할아버지방	할머니방	거실	오락실				
85년 이전 준공	GY-1			31.76				10.69	42.45
	GY-2	26.80	41.51			4.86		18.54	91.71
	GY-3	21.87	16.41				7.28	20.05	65.61
	DD-1	17.31	14.58			1.22	5.59	9.81	48.51
	SS-1	11.52	17.82	28.09		11.52		5.62	74.57
	SS-2	15.31	10.94	13.85		4.62		12.25	56.97
	SS-3	33.46	34.64	33.79		7.87	4.92	55.46	170.14
	SN-1	29.95	23.04	74.88		21.66		34.79	184.32
	SN-2		24.00			8.00			32
	SN-3	18.00	25.00			3.24	2.40	20.68	69.32
	SA-1	12.00	12.00					5.4	29.4
	SA-2	43.36	30.35			20.01		11.68	105.4
	JY-1			25.89				17.93	43.82
	CD-1	20.31				3.44		14.53	38.28
	CD-2	20.17	19.64			11.82		3.94	55.57
	PN-1	40.06	43.52					15.64	99.22
	PN-2		31.84			9.92		24.39	66.15
	평균면적	18.24	20.31	12.25	-	6.36	1.18	16.56	74.90
	기능별구성비	24.3%	27.1%	16.4%	-	8.5%	1.6%	22.1%	100%
	85년 이후 준공	GO-1			58.50				1.8
GO-2		31.50	26.79	10.35	27.93	4.64		44.01	145.22
GY-4		54.81	54.81	77.76		10.08	8.64	43.66	249.76
DD-2		21.60	21.60	74.34		23.28		41.97	182.79
SS-4		33.43	33.43			5.90		32.53	105.29
SN-4		45.45	48.59					14.7	108.74
SN-5		92.00	70.00			8.00	8.00	24	202
SH-1		61.85	45.00	2.98	11.10			71.64	192.57
SH-2		43.16	43.16	44		14.28		25.8	170.4
SJ-1		38.34	38.34			10.08		10.23	96.99
ID-1				62.10				59.4	121.5
WD-1		20.89	19.00		90.16	8.25		3.94	142.24
JY-2				36.00		12.00		30.72	78.72
JY-3				35.10	44.12	14.04		16.68	109.94
JY-4		43.78				4.80		17.74	66.32
JD-2		65.6	48.75		41.25	5.91		18.85	180.36
CD-3				24.78		5.10		4.5	34.38
PN-3		21.48	21.34	16.01				45.34	104.17
PN-4		38.65	29.37			5.48		11.8	85.3
평균면적		32.24	26.32	23.26	11.29	6.94	0.87	27.30	128.26
기능별구성비	25.2%	20.5%	18.1%	8.8%	5.4%	0.7%	21.3%	100%	

8) 유엔은 65세 이상 인구가 전체 인구의 7% 이상인 사회를 고령화 사회, 14% 이상을 고령사회, 20% 이상을 초고령 사회로 정의한다.

석하였다. 경로당의 소재지, 회원수, 대지면적, 연면적, 준공년도 등 일반적 시설개요를 조사하고<표 2> 경로당 시설의 기능별 구성과 시설유형분석을 위하여 시설별 세부면적을 조사하였다<표 3>.

2. 시설 기능별 구성

건축물 대장과 현장실측 결과를 토대로 도면을 작성하고 세부 각 실의 면적을 산정하여<표 3> 시설의 기능별 구성비를 분석하였다. 1985년 이후 경로당에서 1985년 이전에는 없었던 오락실의 기능 추가가 이루어져 여가실 중 할머니실, 할아버지실, 거실과 함께 오락실이 주요실로 구성되고 있음을 보이고 있으며 욕실 기능이 줄어들고 있다. 여가실 구성의 증가는 긍정적으로 판단되나 욕실 기능의 축소는 경로당 이용 노인을 중심으로 재점검되어야 할 것으로 판단된다.

3. 시설유형

시설유형을 파악하기 위해 각각의 세부 시설을 여가실(L), 주방(K), 욕실(B), 화장실(T)로 대별하여 구분하고 요약표기 하였다. 시설유형은 여가실, 주방, 화장실로 구성되는 LKT형이 전체 36개 경로당 중 20개소로 55.5%를 차지하였고, 여가실과 화장실로 구성되는 LT형이 9개소로 25.0%, 여가실, 주방, 욕실, 화장실로 구성되어 있는 LKBT형이 5개소로 13.8%로 나타났다. 그러므로 LKT형이 전체의 55.5%로 다수를 차지하고 있어 단독주택단지 내 경로당의 일반적인 시설유형은 LKT형으로 판단된다. 그러나 여가실의 구성이 단순한 1-L형 경로당이 전체의 63.8%를 차지하고 있어 변화하는 노인들의 다양한 욕구를 수용하기에는 적절치 못한 것으로 판단된다<표 4>.

표 4. 시설유형분석

유형	요약표기	개소	비율(%)
LKT형	1LKT	11	30.5
	2LKT	8	22.2
	3LKT	1	2.8
	소계	20	55.5
LT형	1LT	7	19.4
	2LT	1	2.8
	3LT	1	2.8
	소계	9	25
LKBT형	1LKBT	3	8.3
	2LKBT	2	5.5
	소계	5	13.8
기타	1LBT	1	2.8
	1LK	1	2.8
	소계	2	5.6
총계		36	100

표 5. 조사대상 경로당 시설유형

번호	경로당	평면	요약 표기	프로그램 구성					번호	경로당	평면	요약 표기	프로그램 구성						
				여가실(L)			주방 (K)	욕실 (B)					화장실 (T)	여가실(L)			주방 (K)	욕실 (B)	화장실 (T)
				할아버지 할머니방	거실	오락실								할아버지 할머니방	거실	오락실			
1	GY-1		1LT	-	●	-	-	-	●	19	GO-2		3LKT	●	●	●	●	-	●
2	GY-2		1LKT	●	-	-	●	-	●	20	GY-4		2LKBT	●	●	-	●	●	●
3	GY-3		1LBT	●	-	-	-	●	●	21	DD-2		2LKT	●	●	-	●	-	●
4	DD-1		1LKBT	●	-	-	●	●	●	22	SS-4		1LKT	●	-	-	●	-	●
5	SS-1		2LKT	●	●	-	●	-	●	23	SN-4		1LT	●	-	-	-	-	●
6	SS-2		2LKT	●	●	-	●	-	●	24	SN-5		1LKBT	●	-	-	●	●	●
7	SS-3		2LKBT	●	●	-	●	●	●	25	SH-1		3LT	●	●	●	-	-	●
8	SN-1		2LKT	●	●	-	●	-	●	26	SH-2		2LKT	●	●	-	●	-	●
9	SN-2		1LK	●	-	-	●	-	-	27	SJ-1		1LKT	●	-	-	●	-	●
10	SN-3		1LKBT	●	-	-	●	●	●	28	ID-1		1LT	-	●	-	-	-	●
11	SA-1		1LT	●	-	-	-	-	●	29	WD-1		2LKT	●	-	●	●	-	●
12	SA-2		1LKT	●	-	-	●	-	●	30	JY-2		1LKT	-	●	-	●	-	●
13	JY-1		1LT	●	-	-	-	-	●	31	JY-3		2LKT	-	●	●	●	-	●
14	CD-1		1LKT	●	-	-	●	-	●	32	JY-4		1LKT	●	-	-	●	-	●
15	CD-2		1LKT	●	-	-	●	-	●	33	JD-2		2LKT	●	-	●	●	-	●
16	PN-1		1LT	●	-	-	-	-	●	34	CD-3		1LKT	-	●	-	●	-	●
17	PN-2		1LKT	●	-	-	●	-	●	35	PN-3		2LT	●	●	-	-	-	●
18	GO-1		1LT	-	●	-	-	-	●	36	PN-4		1LKT	●	-	-	●	-	●

주) □ : 여가실 / ■ : 주방 / ▨ : 욕실 / □ : 화장실

4. 경로당 시설 현황분석

1) 시설유형상 문제

오락실 기능 추가로 인한 여가실의 분화 현상을 보이고 있으나 아직도 여가실이 1개 뿐인 1-L형 경로당이 전체의 63.8%를 차지하고 있어 변화하는 노인들의 다양한 욕구를 충족시키기에 미흡하다.

2) 시설환경상 문제

1985년 이전 경로당은 도시 및 주거환경정비법에 의해 노후불량건축물로 분류되며 조사대상 경로당 중 47%가 이에 속하고 있어 시설의 노후로 인한 시설 환경상 문제를 보이고 있으므로 시설보수와 환경개선이 시급한 실정이다.

IV. 노인복지서비스 이용현황 분석

1. 조사내용 및 목적

노인들이 인식하는 기존 경로당의 이용자 측면에서의 문제점을 파악하기 위하여 경로당을 이용하지 않는 노인들을 대상으로 이용하지 않는 이유에 대하여 설문을 실시하였고, 경로당 시설 보완의 방향을 설정하고 경로당에서 강화되어야 할 노인복지서비스 분야를 추출하고자 노인들의 복지서비스 이용률에 대한 설문을 실시하였다.

2. 조사대상 및 방법

본 분석의 기초자료는 대전광역시 노인복지종합정책개발 연구의 일부로서 2003년 12월 1일에서 2004년 1월 20일까지 약 7주에 걸쳐 수행되었다. 조사 대상은 대전시에 거주하는 만 65세 이상 노인으로서 잠재적 경로당 이용노인인 재가노인 전체를 대상으로 하였다. 대전시 노인인구 거주분포도에 따라 표본동으로 할당된 5개구 74개동의 보건복지관련 종사자들을 집중교육(2003.12.1) 후, 면접원으로 활용하여 가구방문 일대일 면접조사로 실시되었다. 총 1571명의 조사결과 중 조사내용이 불성실한 50명을 제외한 1521명에 대해 통계분석을 실시하였다. 최대 표본오차는 95% 신뢰수준에서 ±3.1% 포인트이다.

3. 설문지 구성 및 분석방법

설문지 구성은 <표 6>과 같이 조사대상자 일반특성/건강/생활동작/경제/복지시설 및 서비스 이용의 5영역으로 구성하였으며, 본 연구에서는 노인복지 서비스 욕구 분석을 위하여 5장 노인복지시설 및 서비스 이용의 조사결과를 원자료로 활용하여 SPSS WIN 10.0 프로그램을 이용하여 교차분석, 카이제곱 검정을 실시하였다.

4. 경로당을 이용하지 않는 이유

경로당을 이용하지 않는 노인 242명을 대상으로 설문을 실시한 결과 경로당을 이용하지 않는 이유 중 다양한 여가프로그램을 수용할 시설부족이 31.0%로 가장 높게 나타났고, 시설위치 인지불가가 26.0%, 시설노후가 23.1% 순으로 나타났다. 특히 남자노인, 연령이 높은 집단, 교육수준이 높은 집단, 차상위 저소득층 집단에서 시설부족에 대한 점이 높은 비율로 나타났다. 여자노인도

이용하지 않는 이유로 시설부족(26.5%)을 큰 이유로 지적하였으나, 시설노후로 인해 이용하지 않는다(27.2%)는 응답이 상대적으로 높았다. 전체 설문대상자 중 54.1%가 경로당을 이용하지 않는 이유로 경로당 시설과 관련된 사항을 들고 있어 사용자 측면에서 또한 경로당 시설상의 문제가 부각된다.

5. 노인복지서비스 이용률

건강증진 서비스의 이용률이 60.6%로 월등히 높았으며, 복지후생 서비스(40.8%) 사회교육 및 여가활용서비스(37.7%)가 높은 이용률을 보이고 있다. 취업관련, 가정봉사원파견, 주간보호, 방문간호 서비스의 이용률은 평균 11.6%의 낮은 수준에 머물고 있으며, 취업관련서비스는 여성보다는 남성이 상대적으로 높은 이용률을 나타냈으며, 특히 저소득층 노인에게서 높게 나타났다. 가정봉사원 파견서비스, 주간보호 서비스, 방문간호서비스는 남성보다는 여성 노인이 상대적으로 높은 이용률을 나타냈고, 특히 노인단독가구와 기초생활대상자 노인에게서 높게 나타났다.

6. 설문조사결과 종합 분석

노인들의 경로당을 이용하지 않는 이유와 노인복지서비스 이용률에 대한 설문조사 결과를 종합분석한 결과 (1) 기존 경로당은 이용자 측면에서 다양한 여가 프로그램을 수용할 시설부족-31.0% 시설노후-23.1%로 총 54.1%의 시설구성과 시설환경에 대한 문제를 나타내고 있다. (2) 노인복지서비스 이용률 조사 결과 건강증진 서비스-60.6% 복지후생 서비스-40.8% 사회교육 및 여가활용 서비스-37.7%로 이용률이 현저히 높게 나타났다. 따라서 차후 경로당 시설개선은 건강증진, 복지후생, 사회교육 및 여가활용 이상 3개 부문 서비스를 중심으로 시설구성을 보완하고 환경개선을 하여야 할 것으로 판단된다.

V. 경로당에 보완가능한 시설공간 분석

1. 보완 시설공간 추출방법

노인들의 복지서비스 이용률 조사를 통하여 중점적으로 보완되어야 할 서비스 분야를 이용률이 현저히 높은 건강증진 서비스, 복지후생 서비스, 사회교육 및 여

표 6. 설문지 구성 및 내용

조사영역	조사항목
1. 조사대상자의 일반적 특성	성별, 연령, 학력, 결혼상태, 가족구성, 자녀유무, 서비스 이용시 비용부담별 구분
2. 조사대상자의 건강관련 사항	질병, 체력, 건강생활습관, 건강관련 삶의 질(SF-12)
3. 조사대상자의 일상생활동작	기본적 일상생활동작(ADL-BI), 수단적 일상생활동작(IADL-FAI)
4. 조사대상자의 경제생활	소득, 용돈의 규모 및 출처, 노후 준비 대책, 경제활동 참여여부, 취업욕구 및 장애요인
5. 노인복지시설 및 서비스 이용	노인복지 서비스의 인지여부, 이용현황, 이용의향 복지정보의 출처, 노후의 주거환경 및 형태선호도, 노인복지 시설에 대한 의식, 노후 선호 부양형태

표 7. 경로당을 이용하지 않는 이유(%)

		시설노후	거주지로부터 원거리	다양한 여가 프로그램을 수용할 시설부족	시설위치 인지불가	시설까지의 이동수단 불편	계
전 체		23.1	10.3	31.0	26.0	9.5	100.0
성별	남자	16.8	7.4	37.9	26.3	11.6	100.0
	여자	27.2	12.2	26.5	25.9	8.2	100.0
연령*	65~69세	21.8	7.7	34.6	25.6	10.3	100.0
	70~74세	21.5	10.1	38.0	20.3	10.1	100.0
	75~79세	19.6	7.8	25.5	43.1	3.9	100.0
	80세 이상	35.3	20.6	14.7	14.7	14.7	100.0
교육 수준	미취학(글자모름)	30.2	17.0	18.9	20.8	13.2	100.0
	미취학(글자해독)	23.9	8.7	23.9	34.8	8.7	100.0
	초등학교	20.9	10.4	32.8	28.4	7.5	100.0
	중학교	18.9	10.8	29.7	32.4	8.1	100.0
	고등학교	13.6	-	63.6	9.1	13.6	100.0
	대학이상	29.4	5.9	41.2	17.6	5.9	100.0
가구 구성	노인단독	21.3	10.7	28.0	25.3	14.7	100.0
	노인부부	25.0	8.3	33.3	29.2	4.2	100.0
	자녀와 동거	23.1	12.1	30.8	24.2	9.9	100.0
	노인과 부모	-	-	66.7	33.3	-	100.0
서비스 이용시 부담비용 구분	기초생활대상자	23.8	7.9	30.2	19.0	19.0	100.0
	실비이용자	36.4	18.2	18.2	18.2	9.1	100.0
	저소득층	30.8	-	38.5	30.8	-	100.0
	일반대상자	21.3	11.6	31.6	29.0	6.5	100.0

*P<0.05, **P<0.01, ***P<0.001 (N =242)

표 8. 노인복지서비스 이용률(%)

		취업관련 서비스 (N=314)	건강증진 서비스 (N=732)	사회교육 및 여가활용 서비스 (N=530)	복지후생 서비스 (N=695)	가정봉사원 파견 서비스 (N=535)	주간보호 서비스 (N=411)	방문간호 서비스 (N=470)
전 체		8.9	60.6	37.7	40.8	9.5	14.1	14.0
성별	남자	11.3	61.6	37.8	36.6	5.8**	11.2	10.2*
	여자	7.0	60.0	37.7	43.7	12.5	16.1	16.8
연령	65~69세	12.2	58.0	30.1	40.3	8.1	10.6	17.2
	70~74세	6.6	60.5	41.5	39.1	7.5	12.7	11.5
	75~79세	8.2	62.4	39.5	41.9	11.4	15.2	10.9
	80세 이상	9.0	61.5	39.3	42.5	12.2	19.5	17.2
교육 수준	미취학(글자모름)	12.8	60.7	35.7	50.4**	10.0**	18.3	12.0**
	미취학(글자해독)	7.9	61.4	37.0	46.2	17.4	21.0	22.5
	초등학교	9.5	65.0	38.4	38.2	6.5	9.2	16.4
	중학교	6.5	50.0	37.3	33.8	9.4	9.8	9.1
	고등학교	11.4	63.4	44.8	39.7	3.5	11.8	4.1
	대학이상	4.2	43.2	28.6	20.0	-	12.0	-
가구 구성	노인단독	9.8	60.5	41.7	50.6	25.4***	20.0*	30.9***
	노인부부	7.9	61.7	36.7	39.6	2.9	5.2	11.9
	자녀와 동거	9.4	59.8	37.2	36.9	5.7	17.1	7.0
	노인과 부모	-	100.0	33.3	33.3	-	-	-
서비스 이용시 부담비용 구분	기초생활대상자	15.8*	74.5**	40.8	62.2***	34.0***	24.4	47.1***
	실비이용자	12.5	56.3	41.7	42.3	13.0	7.1	10.5
	저소득층	30.0	72.4	40.0	57.1	20.0	-	-
	일반대상자	6.8	57.5	36.9	34.6	3.0	13.7	6.6

*P<0.05, **P<0.01, ***P<0.001

가 활용 서비스 3개 분야로 선정하고 노인복지법상 경로당이 속한 노인여가 복지시설의 기능개선을 분석

하여 도입가능한 기능실을 추출한다. 분석기준은 현재 노인복지회관 등노인 여가복지시설에 설치·운영되고 있

표 9. 대전시 노인여가복지시설 기능실 구성분석 (m²)

구 분	동 구	중 구	서 구	유 성 구	대 덕 구	평균 면적	
건강 증진 서비스 부문	진료실	86.8	112.5			102.0	100.4
	기능회복실				135.8		135.8
	작업치료실	93.9	60.0	95.9	52.8	76.0	75.7
사회 교육 및 여가 활용 서비스 부문	강 당	298.3	324.0	340.5	274.8	208.6	289.2
	도서실	40.9					40.9
	컴퓨터실			50.0			50.0
	서예 및 공예실	42.1	36.0	50.0		60.1	47.1
	클럽활동실		36.0				36.0
	레크레이션실	163.8	324.0	50.0	41.4	60.1	127.9
복지 후생 서비스 부문	휴게실		144.0	50.0	41.4	132.3	91.9
	식당	312.7	576.0	214.9	117.0	84.3	260.9
	이·미용실	24.4			24.3	9.5	19.4
	목욕실	173.1	288.0	46.3	24.3	18.0	109.9

주) 대전시 각 구의 노인복지회관 시설구성을 기본으로 재구성 함

표 10. 경로당 보완가능 시설공간 분석

구 분	분 석			보완가능 시설
	규모의 적정성	설치의 적합성		
진료실	○	×	의료시설로서 여가시설에 부적합	-
기능회복실	×	×		
작업치료실	●	×		
강 당	×	×	대형규모로 설치불가	-
도서실	●	●	설치가능	●
컴퓨터실	●	●	설치가능	●
서예 및 공예실	●	●	설치가능	●
클럽활동실	●	×	기존공간 활용	-
레크레이션실	×	×	기존공간 활용	-
휴게실	○	×	기존공간 활용	-
식당	×	×	기존공간 활용	-
이·미용실	●	×	기존 지역시설 활용	-
목욕실	○	●	규모조정 설치가능	●

주) 규모의 적정성- ●: 최적정 / ○: 적정 / ×: 부적정, 설치의 적합성- ●: 적합 / ×: 부적합

는 현황을 기본으로 (1) 규모의 적정성 (2) 기존 경로당 시설내 설치 적합성을 중심으로 한다. 또한 본 연구가 대전광역시를 중심으로 한 조사 연구임을 감안하여 현재 대전시 노인여가복지시설의 기능실 현황조사 자료를 바탕으로 한다.

2. 보완 가능 시설공간

대전시 노인여가복지시설 기능실 조사결과 3개부문 총 13개실로 조사되었다. 건강증진 서비스 부문의 개실들은 의료전문성을 가지며 각종 의료전문기자재의 지원이 있어야 하는 부문으로서 기존 경로당 시설내 설치는 부적합한 것으로 판단된다. 사회교육 및 여가활용 서비스 부문의 개실들은 규모의 적정성 측면에서 대체로 기존 경로당 시설내 설치가 가능하며 기존 경로당의 여가실을 활용하여 적용이 가능하다고 판단되나 도서실 및 컴퓨터실, 서예실 등의 적용을 위해서는 개인성이 보장되는 정적공간의 확보가 필요하다. 복지후생 서비스 부문의 개실들은 대체로 기존 경로당 시설에 이미 갖추어져 있으나 목욕시설의 구비는 미흡한 실정으므로 보완되어야 할 것으로 판단된다.

VI. 결 론

본 연구는 시설의 물리적 크기나 공급자 입장에서의 시설구분 보다는 사용자인 노인의 시각으로 대전시 기존 경로당의 서비스 시설유형 분석과 시설현황분석, 노인들

이 경로당을 이용하지 않는 이유에 대한 설문조사를 통해 기존 경로당 시설의 문제를 다음과 같이 분석하였다.

첫째, 단조로운 시설유형 - LKT⁹⁾형이 전체 36개 경로당중 20개소로 55.5%를 차지하고 있으므로 단독주택 단지 내 경로당의 일반적인 시설유형 현황은 LKT형으로 판단된다. 그러나 1985년 이후 준공된 경로당에서는 오락실 기능 추가로 인한 여가실의 분화 현상을 보이고 있으나 아직도 여가실이 1개소 뿐인 1-L형 경로당이 전체의 63.8%를 차지하고 있어 변화하는 노인들의 다양한 욕구를 충족시키기에 미흡하다. 또한 경로당을 이용하지 않는 노인을 대상으로 경로당을 이용하지 않는 이유에 대한 설문조사 결과 다양한 여가프로그램을 수용할 시설 부족이 31%로 가장 높게 나타났다.

둘째, 열악한 시설환경 - 조사대상 경로당 중 47%가 노후불량주거에 속하고 있어 시설의 노후로 인한 시설환경상의 문제점을 보이고 있으며 다양한 여가활동 프로그램을 수행할 수 있는 공간은 부족한 실정이다. 경로당을 이용하지 않는 이유에 대한 설문조사에서도 시설의 노후가 23.1%로 시설환경의 문제를 지적하고 있다.

이상의 경로당 시설의 문제들을 보완하기 위하여 노인복지이용률에 대한 설문을 실시하여 이용률이 현저히 높은 건강증진 서비스, 복지후생 서비스, 사회교육 및 여가활용 서비스 3개 분야를 경로당 시설 보완의 중점 분야로 선정하고 노인복지법상 경로당이 속한 노인여가복지시설의 기능개설을 분석하여 도입 가능한 기능실을 추출한 결과 정적인 여가실과 목욕실의 기능증설이 적합한 것으로 판단된다. 따라서 기존 경로당 시설의 보완방안을 다음과 같이 제안한다.

첫째, 노인들의 다양한 복지서비스에 적응하기 위하여

9) 본 연구의 요약표기상 L(여가실), K(주방), B(목욕실), T(화장실)임.

기존 거실 1실의 1-LKT 시설유형에서 거실, 오락실 기능을 가지는 동적인 여가실, 컴퓨터, 서예 및 도서실 등으로 활용 가능한 정적인 여가실 등 여가관련 3개실 및 복지후생 서비스 분야의 목욕실이 추가된 3-LKBT 유형으로 개선되어야 한다.

둘째, 더불어 47%의 노후불량주거 및 사용자 설문조사결과 23.1%의 시설노후 불만 등을 해소하기 위하여 시설보수 및 개선을 통한 시설환경의 질적인 개선이 요구된다.

본 연구는 경로당을 효과적 지역노인복지시설로 개선하기위한 기초 연구로서 현황분석 및 시설보완 방향설정에 대한 제안을 하였다. 따라서 추후 본 연구를 바탕으로 적정규모 및 최적의 프로그램에 대한 본격적 연구가 가능하리라 예상된다.

참 고 문 헌

1. 홍숙자(2001), 노년학 개론, 도서출판 하우.

2. 현외성 외(2000), 한국노인복지학 강론, 예풍출판사.
 3. 박재간(1997), 경로당 운영의 실태 및 정책방향, 노인복지정책연구, 2권 4호, 한국노인문제연구소.
 4. 한국노인문제연구소(1997), 노년기 여가생활의 실태와 정책과제, 노인복지 정책 연구 시리즈.
 5. 정경희 외(1998), 1998년도 전국노인생활실태 및 복지욕구조사, 한국보건사회연구원 정책보고서.
 6. 한창완·이해옥 외(2004), 대전광역시 노인복지종합 정책개발 연구, 대전광역시.
 7. 강홍구(2000), 노인의 여가활동을 위한 경로당 프로그램의 활성화 방안에 관한 연구-수원시 경로당은 중심으로, 한국노인복지학회, 8호, p.102.
 8. 김창국(1993), 평면구성과 입면형태에 의한 경로당의 유형화에 관한 연구, 한국노년학회, 13(2).
 9. 이근홍(2000), 노인의 경로당 이용만족도와 운영개선방안, 한국노인복지학회, 통권 제3호.
 10. 이영세(2003), 주거공간 기능측면에서 본 경로당 이용노인의 인식도 및 만족도 연구, 한서대학교 박사학위논문.
 11. 황선옥(2001), 고령화 사회에서의 노인 사회참여 활성화 방안에 관한 연구, 단국대학교 박사학위논문.

(接受: 2004. 6. 23)