

스트리트 패션디자인分析을 위한  
웹基盤시스템(Web-SFAS) 活用 研究 I<sup>+</sup>

- 2004 S/S 慶南地域 스트리트 패션 이미지데이터 適用을 中心으로 -

朴惠媛\* · 朴喜暢\*\* · 李賢榮\*\*\*

國立 昌原大學校 衣類學科 副教授\*, 國立 昌原大學校 統計學科 教授\*\*

國立 昌原大學校 衣類學科 碩士\*\*\*

A Study on Application of Web-based system  
for Street Fashion Design Analysis<sup>+</sup>

- focused on applying fashion image data  
from Gyeong-Nam Area in 2004 S/S -

Park, Hye-Won\* · Park, Hee-Chang\*\* · Lee, Hyun-Young\*\*\*

Associate Prof., Dept. of Clothing & Textiles, Changwon National University\*

Prof., Dept. of Statistics, Changwon National University\*\*

M.A., Dept. of Clothing & Textiles, Changwon National University\*\*\*

## Abstract

This study was for applying web based street fashion design analysis system(web-SFAS), which was designed in preceding research and realized, to a practical use.

Web-SFAS was developed to analyze data fast, accurately, conveniently, and to provide them to related fields by using Information Technology (IT) in fashion design industry. By inputting, sorting and analyzing actual image data into this system, it purposes to check if it needs to be corrected and to verify its operation and application.

---

<sup>+</sup> 이 논문은 2004년도 학술진흥재단의 지원에 의하여 연구되었음(KRF-2004-042-C00163).

This study was collected in 2004 s/s 177 points image data and survey results input to the system

This system analyzed the results as follow ;

First, in all four areas of S/S, many people wear soft materials and plain T-shirts on top and tough material and plain jeans on the bottom.

Second, In the case of dresses, in many areas people wear tough fabric plain A-line, one-piece dresses but in Hapsung-dong, many people wear geometrical figures.

Third, fashion image, most people wear a sportive casual style with semi casual in a close second.

Therefore, web-SFAS can be useful system analyzing for the trendy apparel type, design, material, color, image and variable in demography through street fashion image data.

**Key Words** : street fashion(스트리트 패션), design analysis(디자인 분석), street image data analysis(스트리트 이미지 데이터 분석), Web-SFAS system(웹 스파스 시스템)

## I. 서론

본 연구는 선행연구<sup>1)</sup>에서 설계, 구현된 웹 기반 스트리트 패션 디자인분석 시스템의 실제 활용에 대한 연구이다. 패션디자인산업분야에서 정보기술(IT)을 활용하여 빠르고 정확하고 편리한 정보의 분석과 제공을 위해 개발된 시스템에 실제 이미지 자료를 입력하여 분류 분석해 봄으로써 본 시스템의 운영 및 활용에 대한 검증과 시스템 수정부분이 있는지 확인함과 동시에 강남지역의 상권과 스트리트 패션을 통해 소비자 디자인 경향을 파악하는데 목적이 있다.

패션 산업에서는 소비자의 개성화, 고급화 지향요구를 예측, 분석하여 패션상품을 기획, 개발, 유통시키는 것이 도움이 될 수 있으며 각 지역의 상권의 특성을 파악하여 지역연구와 기업의 유통 전략에 정보를 제공할 수 있다. 현대 패션 소비자는 인구통계학적, 사회적인 계층 내에서도 다양한 패션 그룹들이 생겨나고 있으므로 양적인 통계수치에 근거한 소비자 조사로는 현재 소비자의 취향과 요구를 밝혀내는데 분석의 한계가 있다. 그러므로 실제적인 소비자착장 중심의 비주얼 정보자료의 정성적인 내용 분석은 중요하고 필요하다고 볼 수 있다.

스트리트 패션 디자인분석 시스템을 이용한 지역 소비자의 착장 이미지, 디자인 특성 등의 직접적인 소비자 관찰 조사를 바탕으로 해당 시즌 및 상권별 스트리트 패션 이미지를 분석할 수 있으며 설문조사를 통해 스트리트 패션 경향의 통계적인 분석이 용이하므로 자료 및 정보를 쉽게 활용할 수 있을 것이다. 이러한 결과는 패션쇼, 소재전시회, 영화, 방송, 패션잡지, 컬렉션정보 등과 함께 하나의 유행정보원으로서의 역할을 할 수 있다.

연구결과는 소비자들의 실제 착장 경향으로 지역을 상권으로 하는 국내 시장 동향과 다음 시즌 패션 트렌드의 예측 자료가 되며 패션의 아이디어로 차기 시즌 유행 예측의 기본 자료로 이용될 수 있다. 더 나아가 지역조사로 끝나는 것이 아니라, 국내·외의 다양한 지역을 대상으로 스트리트 패션을 조사·분석한다면 패션정보업체, 연구소, 학계 등의 유용한 정보자료로 활용되어 패션 정보의 가치가 높을 것이다.

연구의 방법 및 내용은 강남지역의 중심도시인 마산과 창원시의 중심상권 각 2곳 총 4곳을 선정하여 10대 후반의 여성 200명을 대상으로 이미지

촬영과 설문을 동시에 실시하였고 이미지 사진을 Web-SFAS 시스템에 입력저장한 후 소비자 특성, 상관특성 및 착장 분석, 색상 분석, 이미지 분석별로 분류 분석되도록 하였다. 결과를 지역별, 상관 및 디자인 별로 결과를 비교하여 본 시스템의 활용가치와 문제점이 없는지 전문가 3명(국내 패션정보 및 기업 컨설턴트 1명, 스트리트 패션정보 연구 현직 교수 1명, 국외 스트리트 패션 맵 전공교수 1명)에게 제시하고 시스템을 운영해 보도록 하여 검증하였다.

## II. 이론적 고찰

### 1. 스트리트 패션 정보 의의

현대사회 도시의 거리(street)는 단순히 공간상의 거리가 아니고 다양한 배경을 가진 사람들이 모여 가치관, 취향, 기호들을 표현하는 이른바 문화 창조의 중심지 역할을 하고 있다. 새로운 아이디어를 모색하고 수집하여 그들만의 독특한 스타일과 유행경향을 창조해 내고 이들이 표현하는 독특한 스타일과 착장 방식은 기존의 하이패션 디자이너들과 대중적 디자이너들의 디자인 작업에 자극제로서 작용하여 새로운 유행경향으로 재창조되고 결국 사회 전체에 확산되기도 한다<sup>2)</sup>.

1950년 이후는 각국의 스트리트 패션이 하이패션에 영향을 많이 미쳤는데 스트리트 패션은 여러 분야에서 그 중요성을 인정받고 있으며 현대패션을 이해하기 위해서는 스트리트 패션을 올바르게 이해하는 것이 필요하다<sup>3)</sup>. 스트리트 패션은 새로운 유행이 일반적으로 유명 디자이너들이 오트 쿠튀르(haute couture)나 프레타 포르테(prêt-à-porter)를 통하여 발표한 작품에서 발생되어 일반인에게 전파되는 전문적인 패션산업 시스템과 디자이너로부터가 아니라 거리의 젊은이들로부터 형성되는 것을 의미한다<sup>4)</sup>. 이렇게 스트리트 패션은 그 시기의 지배적인 패션의 틀에서 벗어나 새롭게 창조되거나 변형되어 기존의 패션에 신선한 충격과 자극을 주며, 새로운 패션의 원천

으로 받아들여지고 상품화 되어 더 많은 대중에게 또 다시 수용되는 패션의 흐름을 유발시키고 있다<sup>5)</sup>. 오히려 오트 쿠튀르나 프레타 포르테의 디자이너까지 이러한 유행을 수용하는 경우가 있다. 그러므로 거리에는 커다란 하나의 트렌드가 아니라 복수의 다양한 스타일이 공존하게 되었다는 것을 의미한다.

이와 같이 현대 패션은 소비자들의 라이프스타일에 바탕을 둔 창조적 에너지가 개인의 창작 활동인 디자인의 자극을 주고받으면서 새로운 문화의 원동력이 되고 있다. 따라서 파리, 뉴욕, 밀라노, 동경 등과 같이 그것을 소비하고 창조하는 도시는 다양한 패션 문화 코드를 형성하면서 그 상징성을 더해 가고 있다. 트렌드를 예측 분석하기 위해 그 곳을 직접 방문하여 시장을 리서치하는 경향이 늘어나고 있다<sup>6)</sup>. 이러한 이유에서 국내외 패션 산업체에서는 세계적 패션중심도시의 스트리트 패션에 관심을 갖고 조사하여 이들을 패션 정보원으로 활용하고 있다.

오늘날의 패션 산업은 소비자들의 요구와 욕구를 만족시킬 수 있는 상품을 개발하기 위해서는 젊은 소비자 계층의 패션정보를 조사해야만 한다. 이것이 패션 정보의 발신지로서의 스트리트 패션 조사의 중요성이 있다.

### 2. 지역 상관 현황 및 특성

마산과 창원은 경남의 중심도시로 인구는 마산이 43만여 명, 창원은 50만여 명이다. 두 도시의 인구가 약 1백만 명에 육박하며 공동 생활권의 인접지역을 포함하면 1백 50만 명으로 경남 총 인구의 절반에 해당된다. 또한 두 도시는 인접하여 거의 같은 생활권 안에 있다고 볼 수 있다. 두 도시의 규모는 공동 생활권의 순 규모를 추정하더라도 적어도 120만 명이 넘는 인구지역으로서 울산광역시(1,024,336)보다 규모가 크며, 대전광역시(1,363,546 명)와 광주광역시(1,356,612 명)에 버금하는 규모이다. 마산, 창원의 주요 상관으로는 마산의 창동, 합성동, 창원의 상남동과 용호동이 대표적이다.



<그림 1> 창동



<그림 2> 합성동



<그림 3> 용호동



<그림 4> 상남동

1) 마산 창동

창동 사거리라 부르는 조흥은행 앞길은 유명 내셔널 브랜드의 상점이 즐비하여 있고, 요즘은 골목마다 개성이 넘치는 스타일의 많은 보세 옷 가게들이 많이 생겨나고 있는 추세이다. 그러므로 인접해있는 대학이나 중고등 학교 학생들이 주로 옷을 사기위해 무리지어 다니는 모습을 많이 볼 수 있다. 멀티 영화관 오픈으로 젊은이들의 문화, 쇼핑을 위한 장소로 많은 유동인구가 있는 상권이다<그림1>.

2) 마산 합성동

마산역과 시외버스 터미널이 인접해 있는 교통의 시발점으로 하루 약 30만명에서 50만명 정도의 유동인구가 있다. 또한 지하 쇼핑몰이나 시네마의 대형 건물들이 많이 있어 주말에는 영화를 보거나 쇼핑을 하기 위한 젊은이들의 많은 유동인구가 있는 상권이다<그림2>.

3) 창원 용호동

창원의 용호동은 정우상가를 중심으로 액세서리점이 많고, 내셔널 브랜드보다는 중저가의 보세샵이 많이 있어 쇼핑을 하기 위한 고등학생이나 대학생들의 유동 인구가 많다. 또한 공원이나 아트홀 등이 가까이 있어 주말에는 가족단위 유동인구가 많다<그림3>.

4) 창원 상남동

상남동의 경우 생긴지 얼마 되지 않은 상권으로 2002년 새로 생긴 백화점을 중심으로 대형 쇼핑몰등 오픈으로 더욱 유동인구가 늘어났다. 특히 상남동은 인접해있는 관공서나 은행 등의 영향으로 직장인들의 많은 유동 인구가 많은 편이며 주로 백화점 쇼핑이나 영화 등을 즐기기 위한 소비자층이 많다<그림4>.

III. 연구방법 및 절차

1. 연구문제

본 연구는 지역상권별 스트리트 거리 이미지조사와 설문조사 실시하여 지역상권 소비자 특성, 착장스타일, 색상, 이미지등을 Web-SFAS 시스템을 통하여 통계수치화하여 분석하여 지역상권 소비자의 착장 특성과 성향을 살펴보고 상권별 소비자 특성을 비교 분석하고자하는 본 연구의 목적에 따라 다음과 같이 연구 문제를 설정하였다.

연구 문제 1. 지역소비자의 의복구매 및 의복구매행동에 대한 기초설문조사내용을 Web-SFAS 시스템의 설문마법사기능의 분석으로 소비자의 의복구매에 미치는 특성에 대하여 알아봄으로써 시스템을 점검한다.

연구 문제 2. 상권별 2004 S/S 스트리트 패션의 이미지데이터를 본 시스템에 입력 후 착장아

이템별 재질, 무늬, 색상, 패션이미지별로 분석하여 소비자의 착장경향을 알아본다.

연구 문제 3. 2004 S/S 스트리트 패션의 이미지 데이터 분석을 통해 지역별, 상권별 소비자착장 경향 및 소비행동 특성을 비교분석하여 시스템의 활용도를 살펴본다.

## 2. 연구 내용 및 방법

### 1) 시스템 개발

스트리트 패션 자료를 온라인상에서 쉽고 정확하게 분석하고 이를 활용하여 운영자와 사용자가 분석된 정보를 쉽게 얻을 수 있도록 하기위하여 스트리트 패션 디자인 분석 시스템을 개발하였고 이를 Web-SEAS라 명명하였다. 본 시스템의 개발환경의 개발언어는 php4.3.9, 서버는 Apache 1.3.33, 운영체제는 Linux를 사용하였다. 또한 데이터베이스는 MySQL Ver 4.0.22를 사용하였다<sup>7)</sup>.

### 2) 소비자 조사

#### (1) 대상

본 연구는 주말 라이프스타일을 중심으로 지역적인 조사를 수행하였다. 마산의 창동과 합성동, 창원의 상남동과 용호동 총 4곳의 상권에서 10대 후반에서 20대 후반의 직장인·학생 등의 여성을 대상으로 조사하였다. 전체 177점의 사진과 설문 자료를 수집하였고, 상권별로는 마산의 창동 42점, 합성동 39점, 창원의 용호동 48점, 상남동 48점을 수집하였다

#### (2) 조사기간 및 방법

조사기간은 S/S시즌 스트리트 착장경향조사를 위하여 2004년 7월 10일 토요일 오후 4시~7시 실시하였으며 조사 대상과 조사지역을 동일하게 하였고 조사기간에 있어서는 같은 요일과 시간대에 조사를 실시하였다. 본 연구에서는 보다 정확한 소비자 스타일 연구를 위해 동시간대에 서로

다른 장소를 동시에 조사하여 현장감과 정확한 조사에 좀 더 접근하기 위해 동시에 같은 시간대를 적용하는 연구방법으로 횡적조사(cross research) 방법의 하나인 리얼타임(real time) 조사를 실시하였다. 의류학 전공자 8명이 한 지역에 2명씩 투입되어 같은 시간, 다른 장소에서 동시에 스트리트 패션 현장조사를 실시하여 어떠한 차이점이나 공통점이 있는지 분석하였다. 또한 스트리트 패션 사진 촬영시 간단한 인구통계학적 질문과 거리쇼핑의 이유 및 패션연출관심과 관련된 설문 조사를 병행하여 실시하였다.

#### (3) 측정도구

스트리트 패션의 이미지는 디지털 카메라를 이용하여 현재의 유행 스타일이나 감각 있게 입은 스타일등을 중심으로 거리를 왕래하는 사람들에게 양해를 구해 한 컷에 들어오도록 전신정면 사진 촬영하였다. 촬영 장비의 기종은 400만 화소급의 디지털 카메라를 이용하였다. 사진 촬영시 4곳의 사진 이미지 사이즈를 1600\* 픽셀로 통일하여 촬영하였다.

### 3) 이미지 데이터의 분류 및 입력

#### (1) 이미지분류 기준

수집된 사진 이미지를 대상으로 착장 아이템별 분류기준을 설정하였다. 착장 아이템에 따라 상의, 하의, 원피스, 신발, 액세서리, 헤어스타일로 분류하여 항목을 설정하였다. 신발 및 액세서리는 아이템에 따라 항목별로 분류설정하고, 액세서리의 경우는 복수 선택할 수 있도록 하였고, 헤어스타일의 경우는 염색의 유무와 짧은 머리형, 긴 머리형, 중간머리형, 묶은 머리형, 기타의 5가지 형태로 분류하였다.

아이템은 복식도감<sup>8)</sup>의 아이템 분류를 참고로 분류설정의 기준을 <표 1>와 같이 정하였다. 아이템 분류설정의 경우 착장아이템의 상의와 아이템은 시즌에 따라 분류 기준을 다르게 설정하였고

<표 1> 착장 아이템 분류

착장 아이템						
상의	하의	원피스	신발	액세서리	헤어스타일	염색
티셔츠	스커트	프린세스 라인	펌프스	숄더백	짧은 머리형	유
가디건	청바지		샌들	토틀백		
블라우스		A 라인		로퍼	색(Sack)	
자켓	면바지		X 라인		스카프	
니트		카고 팬츠		패션운동화	두건	
스웨터	반바지		스포츠운동화		모자	
점퍼		크롭		H 라인	부츠	묶은 머리형
민소매 셔츠	정장바지		롱 토르소		시계	
셔츠		트레이닝 팬츠		기타	선글라스	기타
트렌치 코트	기타					
기타						

기타 신발, 액세서리, 헤어스타일의 아이템 분류는 동일하게 분류 설정 하였다.

분류되어진 상의, 하의아이템의 재질과 무늬를 분석하였는데, 사진이라는 2차원적 평면자료에 기인하므로 재질 분류는 시각적인 소재효과를 중심으로 분류하였다. 이는 오해순의 선행연구<sup>9)</sup>의 기준으로 재질은 소프트(soft), 하드(hard), 트랜스패런시(transparency), 브릴리언트(brilliant)로 분류하고, 무늬는 사실적 무늬, 양식적 무늬, 추상적 무늬, 기하학적 무늬, 원 포인트 무늬, 무지로 분석하였다.

색상은 IRI 컬러 디자인 연구소(www.iricolor.com) 색채계의 120색상 색상표를 사용하여 시각적으로 착장 아이템의 색상을 파악하고 색상을 입력하는 방식으로 분석하였다.

IRI 컬러 디자인 연구소의 색채계로 색상(Hue), 명도(Value), 채도(Chroma)의 3속성에 의한 색상 표현을 색상(Hue)과 색조(Tone)로 단순화 시켜 색채 분포 분석을 보다 용이하게 한 색표로 기존에 개발되어진 여러 유형의 색상, 색조 체계를 발전 시켜, 한국인의 감각을 수용하면서도, 세계적

으로 범용성을 고려하는 방향으로 개발 된 것이다. 전체 120색상으로 110개의 유채색과 10개의 무채색으로, 110개의 유채색은 10개의 색상과 11개의 색조로 이루어져 있다.

재질은 선행 연구<sup>10)</sup>를 바탕으로 분류 설정하였다. 하드재질은 전반적으로 힘이 있고 착용 때 접히는 부분의 주름이 꺾인 듯이 보이고 형태가 잘 잡히는 재질이고 소프트재질은 따뜻한 온도감과 풍성한 부피감, 유연함과 부드러움이 느껴지는 재질이다. 트랜스패런시 재질은 비치는 느낌으로, 실이 얇아서 비치거나 짜임이 성글어서 그 틈 사이로 살갗이 드러나 보이는 재질을 말한다. 브릴리언트 재질은 표면에 광택이 있는 재질로 표면에서 빛을 반사하므로 신체를 확대되어 보이게 하고, 움직임에 따른 광택의 음영은 실루엣을 강조시킨다. 이와 같이 재질에 대한 의복 분류는 오해순의 선행연구를 기초로 수정하여 <표 2>와 같이 설정하였다.

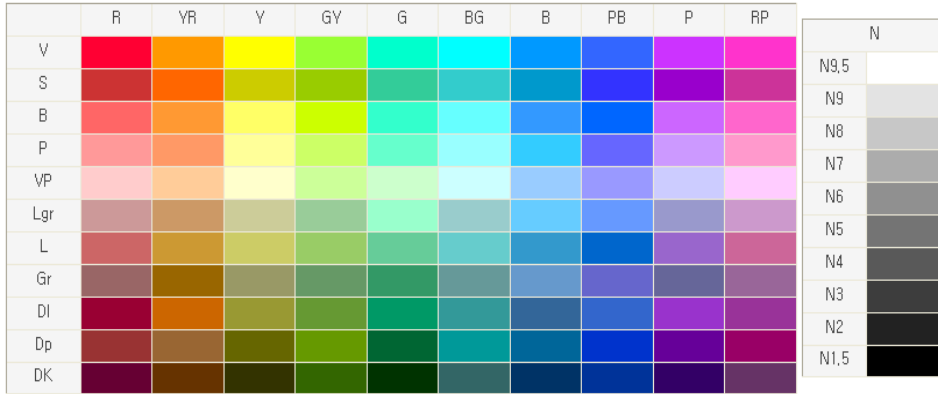
무늬는 <표 3>을 기준으로 사실적 무늬, 양식적 무늬, 추상적 무늬, 기하학적 무늬, 원 포인트 무늬, 무지로 분류 분석 하였다.

<표 2> 의복의 시각적 재질 분류

재질분류		특 성
하 드 (Hard)	러스틱(Rustic)	표면이 거칠거칠하고 요철감이 있는 느낌이 날 것 같은 소재
	크리스프(Crisp)	풀기가 있어 뽀뽀하고 손으로 살짝 구겼을 때 바삭바삭한 느낌이 날 것 같은 소재
	스티프(Stiff)	형태가 잘 잡히고 손으로 쥐었을 때 힘이 느껴질 것 같은 소재
	크리시(Creasy)	자연스러운 주름이 있는 편안한 느낌이 날 것 같은 소재
	스므스(Smooth)	매끄럽고 부드러운 느낌이 날 것 같은 소재
	플레인(Plain)	평직의 무난하고 시원한 느낌이 날 것 같은 소재
소프트 (Soft)	벌키(Bulky)	기모가 있어서 부피감이 커진 풍성한 느낌이 날 것 같은 소재
	스펀지(Spongy)	패딩 효과가 나는 듯한 부피감이 느껴질 것 같은 소재
	로프티(Lofty)	벨벳같이 수직의 파일이나 또는 보풀이 있는 느낌의 소재
	코지(Cozy)	포근하고 아늑한 느낌이 날 것 같은 소재
	크리미(Creamy)	부드럽고 가볍고 유연한 느낌이 날 것 같은 소재
	림프(Limp)	축 늘어지고 부드러운, 흐느적거리는 느낌이 날 것 같은 소재
트랜스패런시 (Transparency)	슬릭(Slick)	얇아서 비치며 힘이 있는 느껴질 것 같은 소재
	시어(Sheer)	얇아서 비치며 하늘하늘한 느낌이 날 것 같은 소재
	레이시(Lacy)	짜임이 성글어서 틈 사이로 살갓이 비치는 느낌의 소재
브릴리언스 (Brilliance)	메탈릭(Metalic)	금속이나 에나멜에서 느껴지는 차가운 광택의 소재
	고저스(Gorgeous)	금, 은사를 넣어서 짙 호화로운 광택의 소재
	글로시(Glossy)	번들거리는 야한 광택의 소재
	실키(Silky)	은은하고 비단같이 부드러운 광택의 소재

<표 3> 의복 무늬 분류

무늬	설 명
사실적 무늬 (Realistic Pattern)	자연물과 인공물의 있는 그대로를 표현한 것이다. 식물, 동물, 새 등이 있으며 인공물로는 건축물, 장난감, 자동차등이 있다.
양식적 무늬 (Stylized Pattern)	사물을 대상으로 하는데 실제 그대로 표현하는 것이 아니라 변형시키거나 세부요소를 단순화 또는 과장 시켜서 평면적인 형태로 묘사 한 것이다.
추상적 무늬 (Abstract Pattern)	사물의 형태와는 상관없이 상상력에 의해 디자인된 것이다. 모티프의 크기, 형태, 색채, 배열 등에 구애받지 않는 자유로운 표현으로 디자이너의 감각적 능력에 따라 풍부한 이미지를 전달할 수 있다.
기하학적 무늬 (Geometric Pattern)	인간의 상상력에서 생겨난 것으로 직선, 원, 삼각형, 사각형등과 같은 기하학적 형태를 이용하여 무늬를 이루는 것이다.
원포인트 무늬 (One point Pattern)	브랜드 로고나 캐릭터모양
무 지	무늬가 없는 것



<그림 5> 색상 데이터

[출처 : IRI 컬러 디자인 연구소 - <http://www.ircolor.com>]

<표 4> 패션 이미지 특성

이미지	특 성
스포츠브 캐주얼 이미지 (Sportive Casual Image)	기능성을 중시한 단순한 디자인으로 활동적이고 경쾌함으로 건강과 레저를 위한 밝고 선명한 색상의 디자인에 이르기까지 활동적인 스타일로 주로 청바지나 트레이닝 바지 등의 편안한 아이템과 티셔츠에 운동화나 모자 등의 액세서리를 코디한 캐주얼 스타일
세미 캐주얼 이미지 (Semi Casual Image)	캐주얼하고 발랄한 스타일로 몸에 피트 되는 청바지에 주로 몸에 피트되는 상의를 코디하고 액세서리나 신발은 모던하고 여성스러운 스타일을 코디함으로 스포츠와 캐주얼의 중간 스타일
페미닌 이미지 (Feminine Image)	정장 소재의 바지나 스커트에 니트나 블라우스, 셔츠 등을 코디하여 다소 고급스러운 느낌의 트렌디 하면서 활동성이 느껴지는 도회적인 세미 정장 스타일
로맨틱 이미지 (Romantic Image)	여성스러운 분위기로 꽃무늬 패턴이나 레이스 등의 여성적인 디테일과 실루엣의 스커트, 원피스 및 액세서리 등을 코디하여 여성다운 측면을 연상케 하는 패션 스타일
영 트렌디 이미지 (Young Trendy Image)	개성이 강하고 젊고 발랄하면 개성과 트렌드를 중시하는 스타일로 밝고 튀는 대담한 색상이나 특이한 아이템을 코디하여 매치하는 패션을 추구하는 스타일

색상은 착장이미지를 시각적으로 선택하여 <그림 5>의 색상표를 통하여 착장 아이템의 상의, 하의, 원피스, 신발의 색상을 분석하였다. 두 가지 이상 색상의 무늬로 된 아이템의 경우 지배적인 색상을 우선하여 선택하여 분석하고, 상권별 착장아이템의 색상을 분석하였다.

패션 이미지 특성은 수집되어진 스트리트 패션 사진을 시각적으로 확인하여 착장아이템의 특징과 착장 스타일 분석을 통하여 이미지별로 분류하였다.

2004년도 패션 트렌드 정보지 "Fashion Insight"에 수록된 어휘로 이미지의 기준을 정하여 스포



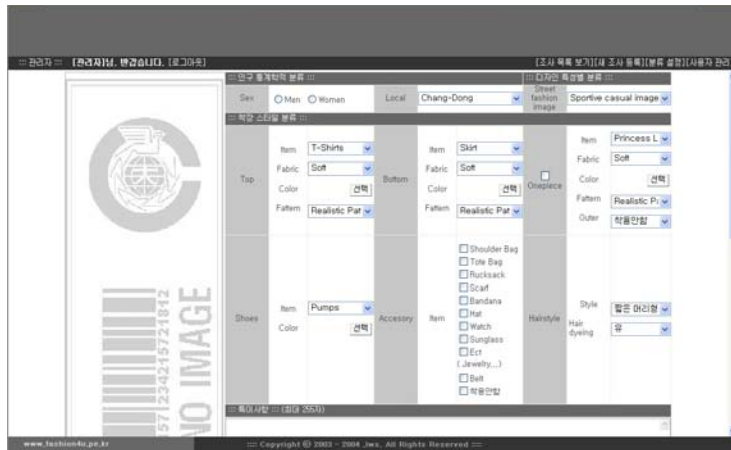
티브 캐주얼이미지, 세미 캐주얼 이미지, 로맨틱 이미지, 페미닌 이미지, 영 트렌디 이미지로 나누었다. 패션 이미지별 특성은 <표 4>와 같다.

(2) 분류 방법 및 입력

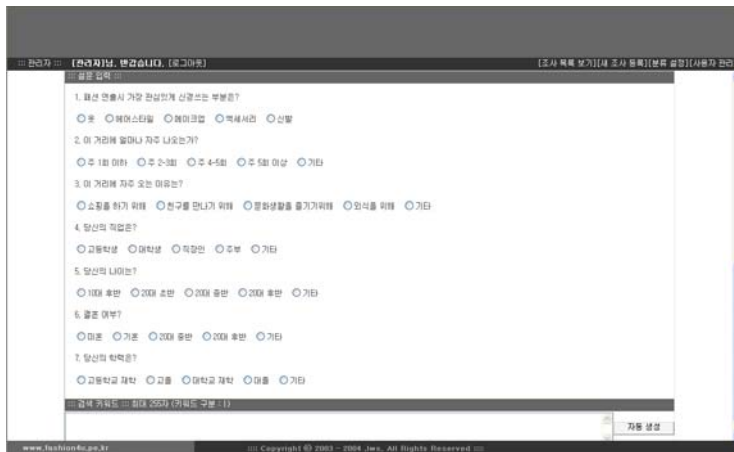
디자인 특성별 패션 이미지 분석은 의류학전공자 5인의 평가단을 구성하여 2004년 패션 트렌드 정보지 Fashion Insight에 수록된 2004 S/S의 패션 트렌드에 사용된 이미지 분류 용어를 기준으로 스포티브 캐주얼 이미지(Sportive Casual Image), 로맨틱 이미지(Romantic Image), 세미

캐주얼 이미지(Semi Casual Image), 페미닌 이미지(Feminine Image), 영 트렌디 이미지(Young Trendy Image)의 5가지 이미지로 분류하였다. 분류되어진 이미지자료는 Web-SFAS 시스템을 통하여 착장 아이템, 재질, 무늬, 색상별로 <그림 6>와 같이 입력하였다.

지역소비자의 의복구매 및 의복구매행동에 대한 설문조사내용은 Web-SFAS 시스템의 자동 설문방법사기능을 이용하여 <그림 7>같이 입력하였다.



<그림 6> 이미지자료 입력 화면



<그림 7> 설문데이터 입력 화면

## IV. 결과 및 논의

### 1. 조사대상 소비자 특성

패션연출시 가장 관심 있게 신경을 쓰는 부분에 관한 질문에서는 옷이라고 응답한 응답자가 78.5%로 주로 옷에 가장 많은 관심을 가지는 것을 알수있었다. 다음으로 헤어스타일>메이크업 >액세서리 >신발로 나타났다. 상관별로는 네 상관 모두에서 옷이라는 응답이 가장 많았고 헤어스타일이나 메이크업, 액세서리, 신발은 낮은 비율로 나타났다.

조사지역에 얼마나 자주 나오는가에 대한 질문에서는 기타의 답변이 29.9%로 나타났고 다음으로 주2-3회, 주1회 이하로 나타났다. 주 4-5회와 주 5회 이상의 답변은 낮게 나타났다. 상관별로는 창동, 합성동, 용호동은 기타, 주 1회 이하, 주 2-3회가 많았고, 상남동의 경우는 주 2-3회와 주 1회 이하가 가장 많았다.

조사지역에 나오는 이유에 관한 질문에서는 친구를 만나기 위한 이유가 가장 많았다. 다음으로 쇼핑을 하기 위해 > 문화생활을 즐기기 위해 > 기타 > 외식을 위해의 순으로 나타났다. 상관별로는 창동과 합성동, 용호동은 친구를 만나기 위한 이유가 가장 많았고, 상남동은 친구를 만나기 위한 이유와 문화생활을 즐기기 위한 이유로 나타났다.

직업에 관한 질문에서는 직장인이 가장 많았고, 다음으로 대학생> 고등학생> 기타의 순으로 나타났다. 직장인과 대학생의 비율은 40.1%, 39.0%로 나타났다. 상관별로는 창동, 합성동의 경우 대학생과 직장인이 가장 많았고, 상남동은 대학생이 가장 많았다. 용호동은 직장인이 50%로 가장 많았다.

연령은 20대 초반이 49.7%로 가장 많았다. 다음으로 20대 중반> 10대 후반> 20대 후반의 순으로 나타났다. 상관별로는 창동과 합성동, 용호동은 20대 초·중반대가 가장 많았고, 상남동은 10대 후반과 20대 초반이 많았다.

학력은 대학교 재학이 40.8%로 가장 많았고,

다음으로 대학교 졸업 > 고등학교 재학> 고졸> 기타의 순으로 나타났다. 상관별로는 창동과 합성동은 대학교 재학과 대졸자가 가장 많았고, 상남동은 대학생이 가장 많았으며, 다음으로 고등학생과 직장인의 순이었다. 용호동은 대졸자와 대학교 재학의 비율이 많았다.

결혼 여부에 관한 질문에서는 조사 대상자가 모두 미혼으로 나타났다<표5>.

### 2. 착용아이템 분석

S/S 조사의 착용 아이템을 분석하면 상의는 소프트 재질, 무지의 티셔츠가 가장 많았고, 하의는 하드 재질, 무지의 청바지가 가장 많이 나타나 인기 아이템임을 알 수 있었다. 원피스는 A라인의 하드 재질, 무지가 가장 많았다. 신발 아이템은 여름이라는 시즌의 영향으로 샌들이 가장 많았고, 액세서리는 솔더백이 가장 많았다. 주얼리류가 많았는데 시즌의 영향으로 노출되어진 부분에 주로 목걸이, 팔찌, 시계 등의 아이템을 착용하는 것으로 해석된다.

또한 이번 시즌 여성들에게 가장 인기 있는 상의 아이템은 티셔츠류로 나타났고 민소매셔츠나 영덩이를 덮는 길이의 티셔츠 아이템도 많았다. 특히 2004 S/S 시즌에는 원피스에 볼레로 가디건이나 짧은 자켓을 레이어드할 수 있는 아이템이 많았다.

하의 아이템은 주로 청바지 착용이 두드러지게 나타나 청바지 아이템은 여름임에도 젊은이들의 인기 아이템임을 알 수 있었다.

상관별 착용경향은, 합성동의 경우 상권의 인구 통계학적 특성에서 20대 초·중반대의 연령대의 대학생, 직장인의 비율이 높아 다른 상관에서 하의의 경우 청바지 아이템이 주로 나타난 반면 스커트, 면바지, 정장바지의 아이템 등이 많았다. 또한 용호동은 다른 상관과 달리 직장인이 50%

로 나타났지만, 착장아이템은 청바지나 티셔츠 차림의 편안한 아이템이 주로 많았다. 창동이나 상남동은 고등학생이나 대학생의 10대 후반이나 20대 초반의 연령대가 주로 나타나 착장아이템에 있어 티셔츠, 청바지차림의 캐주얼 스타일이 많았다.

### 3. 색상 분석

#### 1) 상의

S/S조사에서 네 곳의 상권을 대상으로 분석한 상의 아이템의 색상은 블랙 > 화이트 > 블루 계열 순으로 나타났다.

<표 5> 인구통계학적 특성

구분	항목	관측 도수	%	그래프
패션연출시 가장 관심도	옷	139	78.5%	
	헤어스타일	13	7.3%	
	메이크업	8	4.5%	
	액세서리	7	4.0%	
	신발	10	5.6%	
조사상권 방문횟수	주 1회 이하	45	25.4%	
	주 2~3회	47	26.6%	
	주 4~5회	18	10.2%	
	주 5회 이상	14	7.9%	
	기타	53	29.9%	
조사상권에 나오는이유	쇼핑하기 위해	34	19.2%	
	친구를 만나기 위해	90	50.8%	
	문화생활을 즐기기 위해	33	18.6%	
	외식을 위해	2	1.1%	
	기타	18	10.2%	
직업	고등학생	27	15.3%	
	대학생	69	39.0%	
	직장인	71	40.1%	
	기타	10	5.6%	
연령	10대 후반	27	15.3%	
	20대 초반	88	49.7%	
	20대 중반	57	32.2%	
	20대 후반	4	2.3%	
학력	고등학교 재학	27	15.3%	
	고졸	14	7.9%	
	대학교 재학	72	40.7%	
	대졸	60	33.9%	
	기타	4	2.3%	
결혼여부	미혼	177	100.0%	

<표 6> 상권별 창작아이템

상권 및 아이템		착장분석(%)
창 동	상 의	소프트 재질(83.3), 무지(44)의 티셔츠(75)류
	하 의	하드재질(100), 무지(91.7)의 청바지(33.3)
	원피스	하드(83.3), 무지(66.7), A라인(66.7)
	기 타	샌들(45.2), 주얼리류(24.4), 묶은 머리형(45.2)
	이미지	스포티 캐주얼 이미지 (38.1)
합성동	상 의	소프트 재질(76.7), 무지(46.7)의 티셔츠(70)류
	하 의	하드(80)재질, 무지(83.3)의 청바지, 정장바지(26.7)
	원피스	하드(77.8)재질, 기하학적 무늬(33.3), A라인원피스
	기 타	샌들(51.3), 주얼리류(28.1), 묶은 머리형(53.8)
	이미지	세미 캐주얼 이미지(49)
용호동	상 의	소프트 재질(78.6), 무지(52.4)의 티셔츠(38.1)류
	하 의	하드(85.7)재질, 무지(95.2)의 청바지(45.2)
	원피스	하드재질(83.3), 무지(50)의 A라인 원피스
	기 타	샌들(66.7), 솔더백(30.4), 묶은머리형(45.8)
	이미지	페미닌 이미지(29.2)
상남동	상 의	소프트(72.5)재질, 원포인트 무늬의(40) 티셔츠
	하 의	하드(85), 무지(85)의 청바지(37.5)
	원피스	하드재질(37.5), 무지(50), A라인 원피스
	기 타	샌들(45.8), 솔더백(30.4), 묶은 머리형(45.8)
	이미지	스포티 캐주얼(35.4)

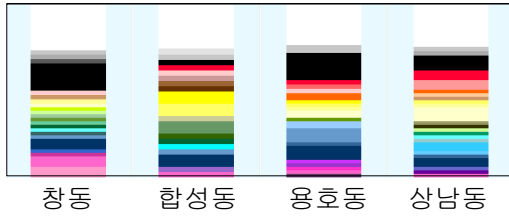
상의의 상권별 아이템의 색상 분포를 살펴보면, 창동과 용호동의 경우는 주로 검정계열의 색상이 많았고, 합성동은 다른 지역에서 주로 블랙계열의 무채색 계열이 많이 나타나는 것에 반해 옐로우나 그린 계열의 색상 등이 나타나 다른 지역에 비해 다양한 색상이 나타났다. 상남동의 경우는 옐로우와 레드, 블루 계열의 색상이 고르게 나타났다<그림 8>.

2) 하의

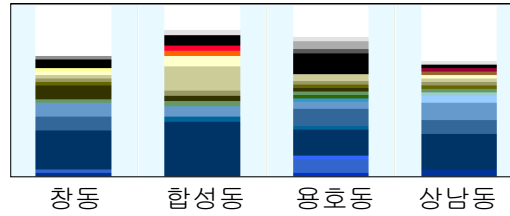
하의는 주로 청바지의 아이템이 네 상권에서 선호되어 블루 계열의 색상 분포가 가장 많이 나

타났다. 블루> 카키> 블랙, 화이트 계열의 순으로 나타났다. 계절적인 영향으로 면이나 마소재의 화이트계열의 색상이 많았다. 그리고 2004년 유행 아이템의 카키계열의 카고팬츠(cargo pants)의 유행으로 카키계열의 색상도 많이 나타났다.

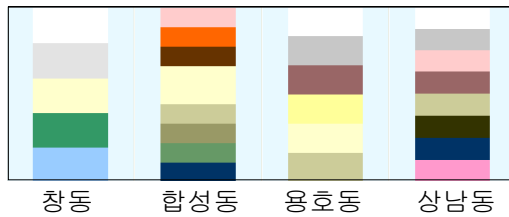
하의에 있어 합성동의 경우는 다른 지역에서는 잘 나타나지 않은 레드와 오렌지의 색상의 개성 있는 색상이 나타났다. 특히 창동과 합성동의 경우 청바지 착용이 다른 아이템에 비해 두드러지게 나타나고 있음을 알 수 있다. 이는 영 어덜트군의 2004년 S/S의 트렌드의 유행경향의 영향이라고 해석할 수 있다<그림 9>.



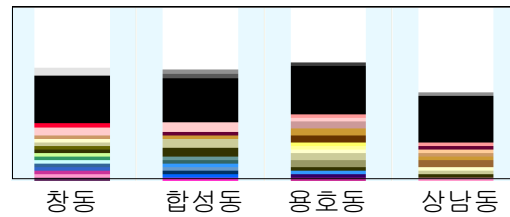
<그림 8> 상의 색상 분석



<그림 9> 하의 색상 분석



<그림 10> 원피스 색상 분석



<그림 11> S/S 신발 색상 분석

3) 원피스

원피스 아이템의 경우 주로 네 상권에서 파스텔 톤의 색상계열이 많았다. 핑크계열이나, 카키 계열의 색상등 주로 연하고 무난한 색상이었으며, 상남동은 핑크계열의 색상이 두드러지는 것을 알 수 있었다. 이는 2004년 S/S 로맨틱 프리티 트렌드의 영향으로 해석할 수 있다<그림 10>.

4) 신발

신발의 아이템별 색상을 보면 화이트 계열이나 블랙의 색상이 주로 나타나고, 상권별로 레드, 핑크 등의 트렌디한 색상이 나타나는 것을 알 수 있다<그림 11>.

<표 7> 상권별 패션이미지

(단위 : %)

상 권	패션 이미지
창 동	스포츠브 캐주얼(38.1)> 세미 캐주얼(26.2)> 페미닌(14.3)> 로맨틱(11.9)> 영 트렌디(9.5)
합성동	스포츠브 캐주얼(41.0)> 로맨틱(20.5)> 세미 캐주얼(17.9)> 페미닌(12.8)> 영 트렌디(7.7)
용호동	페미닌(29.2)> 세미 캐주얼(27.1)> 영 트렌디(18.8)> 스포티브 캐주얼(16.7)> 로맨틱(8.3)
상남동	스포츠브 캐주얼(35.4)> 세미 캐주얼(27.1)> 페미닌(18.8)> 로맨틱(14.6)> 영 트렌디(4.2)

#### 4. 이미지 분석

S/S의 이미지 조사에서 스포티 캐주얼 이미지가 32.2%로 가장 많았다. 다음으로 세미 캐주얼 이미지(24.9%) > 페미닌 이미지(19.2%) > 로맨틱 이미지(13.6%) > 영 트렌디 이미지(10.2%)의 순으로 나타났다.

S/S의 전체적인 착장 이미지는 청바지나 편한 티셔츠 아이템의 매치로 주로 스포티하거나 캐주얼의 편안한 스타일이 약 60%를 차지하였다. 젊은 여성층에서 청바지나 티셔츠의 아이템은 단연 선호 되고 있으며 하의 청바지 아이템의 경우 색상톤이 진해진 것을 알 수 있었다. 상권별 이미지는 다음 <표 7>와 같다.

위의 표와 같이 패션 이미지에 있어 상권별 차이가 나타났는데, 용호동의 경우 다른 지역에 비해 페미닌 이미지가 많았는데, 이는 소비자특성 조사에서 조사대상이 직장인이 50% 이상으로 많았기 때문으로 해석할 수 있다. 따라서 주로 정장 아이템이나 블라우스, 셔츠 등의 아이템과 정장느낌의 바지를 매치하거나 청바지와 티셔츠를 매치함으로 다른 상권에서 주로 나타난 스포티 캐주얼 보다는 페미닌이나 세미 캐주얼 이미지가 많았던 것으로 보인다. 또한 영 트렌디 이미지도 다른 상권에 비해 많은 비율을 나타내어 다른 상권에 비해 좀 더 개성 있는 패션 연출을 하는 것을 알 수 있었다. 특징적으로 합성동의 경우 다른

상권에 비해 여성스러운 로맨틱 이미지가 많이 나타났다. 창동과 상남동 상권의 경우는 스포티브 캐주얼 이미지가 많았다.

##### 1) 스포티브 캐주얼 이미지

스포츠 캐주얼 이미지는 전체 177명중 57명(32.2%)이 착장한 이미지로 활동적인 스포티함과 편안함이 함께 어우러진 이미지이다.

스포츠 캐주얼 이미지는 퓨전 형식의 캐주얼과 스포츠의 디자인이 결합된 새로운 스타일로 이는 캐프츠웨어라 하여 기능성과 편리함을 중시하는 트렌드로 자리 잡았다.

2004년의 사회, 문화의 트렌드중의 하나인 웰빙의 유행과 맞물려 여가선용과 건강증진을 위한 수단으로 '스포츠'가 크게 부각되면서 유행을 선도하는 영향으로 이는 주 5일제 근무나 웰빙의 신드롬으로 여가시간과 여가 생활의 증가로 스포츠 웨어에도 변화가 일어나 기능성만 중시되던 경향에서 기능성과 더불어 패션성이 가미 되어 나타났다.

특히 젊은 여성들에게 이런 경향이 두드러지게 나타났는데, 주로 진이나 카고 팬츠의 하의에 편안한 스타일의 티셔츠를 매치하거나 스커트에 스니커즈 등의 패션운동화를 매치한 스타일로 본 조사에서도 많이 나타났다.



<그림 12> 스포티브 캐주얼 이미지 분석

이렇게 스포티브 웨어의 액티브한 감성은 밝으면서도 20대 젊은이들의 모습을 대표하는 것으로 크게 부각되고 있다. Web-SFAS를 이용한 S/S 시즌의 스포티브 캐주얼 이미지 분석 결과는 다음 <그림 12> 과 같다.

## 2) 세미 캐주얼 이미지

세미 캐주얼 이미지는 전체 조사자 177명 중 44명(24.9%)으로 나타났다. 이는 스포티브 캐주얼 이미지 다음으로 많이 나타났다. 평상복 차림의 자유롭고 생동감 있는 감각으로 스포티브하고, 밝고, 편안하고, 개방적인 이미지에 현대적이고 도시적인 감각이 돋보이는 스타일이다.

진 아이템이나 스커트에 슬림한 블라우스나, 셔츠, T셔츠를 착용하여 연출한다. 스포티브 캐주얼 스타일의 운동화나 스포츠 스타일의 가방이나 모자 등의 액세서리의 매치와는 달리 신발은 주로 샌들이나 펌프스 등을 착용하고, 작은 토트백 등의 정장풍의 가방이나 주얼리 등의 액세서리를 매치함으로 여성스러우면서 캐주얼한 느낌을 준다. 색상에 있어서도 하의의 경우 청바지의 착용으로 주로 블루 계열인 반면 상의는 블루 계열과 보색의 대비 되어지는 밝은 계열을 매치함으로 발랄함과 여성미가 동시에 표현된다. Web-SFAS를 이용한 S/S시즌의 세미 캐주얼 이미지 분석 결과는 <그림 13> 과 같다.

## 3) 페미닌 이미지

페미닌 이미지는 전체 177명중 34명(19.2%)로 나타났다. 주로 직장 여성들을 중심으로 나타나는 이미지로 우아하고 성숙한 이미지를 표현하고 있다. 상의는 블라우스나 셔츠 등을 주로 매치하고 정장느낌의 바지나 면바지 등이 많이 나타났다. 그리고 하의 아이템에 있어서는 올 여름 유행 아이템인 스트레이트 팬츠가 많이 나타났다. 색상 또한 무채색계열이 많이 나타나고 패턴에 있어서도 주로 무지나 스트라이프 무늬의 기하학적인 무늬가 많이 나타났다. 세련되며 지적인 이미지로 세련된 분위기를 느낄 수 있는 이미지이다. WEB-SFAS를 이용한 S/S시즌의 페미닌 이미지분석 결과는 <그림 14> 와 같다.

## 4) 로맨틱 이미지

로맨틱 이미지는 전체 177명중 24명(13.6%)으로 나타났으며, 여성적이 실루엣의 착장으로 섬세하고 부드러운 여성미를 느낄수 있는 이미지이다. 주로 상의는 블라우스나 가디건이 많이 나타난다. 하의는 주로 쉬폰 등의 스커트가 많이 나타나는 것이 특징이다. 또한 다양한 스타일의 원피스 착용이 두드러지는 것을 볼 수 있는데 원피스의 경우 X라인의 실루엣이 주로 나타났다. 주로 플라워무늬의 프린트나 잔잔한 물방울



<그림 13> 세미 캐주얼 이미지 분석



<그림 14> 페미닌 이미지 분석



<그림 15> 로맨틱 이미지 분석

무늬 등으로 여성스러움을 강조할 수 있는 무늬가 나타났다. 액세서리 코디에 있어서도 상의와 같은 패턴의 스카프를 착용하거나 가방도 다른 스타일에 비해 사이즈가 작은 것이 특징이다. 신발도 주로 앞뒤가 트인 샌들이 거의 나타났다. WEB-SFAS를 이용한 S/S시즌의 로맨틱 이미지 분석 결과는<그림 15>와 같다.

#### 5) 영 트렌디 이미지

영 트렌디 이미지는 전체 177명의 이미지에서 18명(10.2%)으로 나타났다. 영 트렌디 이미지는 트렌드를 주도하여 유행색상이나, 유행 아이템을 수용하고, 자신만의 개성을 중시하여 감각적인

이미지를 연출한다. 주로 연령대가 낮은 층에서 많이 나타났는데, 다른 상권에 비해 용호동에서 두드러지게 많이 나타났다. 상의나 하의 아이템에 있어서도 레이어드하여 매치하는 착장스타일이 많이 나타났다. 색상도 다른 이미지보다 다양하고 비비드 톤의 핑크나 그린, 옐로우 계열이 주로 나타났다. 액세서리는 가방, 썬글러스, 두건 등의 액세서리 착용이 두드러지게 나타났다. 신발은 다른 이미지에서 주로 블랙이나 화이트 계열의 무채색이 많이 나타난 반면 영 트렌디 이미지에서는 착장한 의상과 같은 색상으로 매치하는 등으로 다양한 색상이 나타났다. WEB-SFAS를 이용한 S/S 영 트렌디 이미지분석 결과는 <그림 16>과 같다.





<그림 16> 영 트렌디 캐주얼 이미지 분석

### 5. 상권별 소비자 특성 비교

상권별 소비자의 특성은 상권특성과 인구통계적 특성에 따라 다르게 나타났다. 창동의 경우는 영 엔터테인먼트 쇼핑몰 등이 많아 주말을 이용하여 주로 친구를 만나 엔터테인먼트를 즐기기 위한 20대 초반의 대학생이 많다. 그러므로 스타일 또한 캐주얼과 스포츠의 편안한 스포티 캐주얼스타일이 많았다. 합성동은 주로 지하상가의 유동인구가 많으며 각 상점별로 자리한 의류점들

은 각 점포의 특색을 살린 독특한 매장 컨셉을 보여주며 다양한 아이템을 접할 수 있는 샵들로 구성되어있다. 그러므로 20대 초·중반의 직장인이거나 대학생의 여성들이 주요 고객층을 이루어 스포티 캐주얼 이미지보다는 세미 캐주얼의 편안하면서도 여성성을 강조한 스타일의 유동인구가 많으며, 주로 친구를 만나 여가생활을 즐기거나 쇼핑을 위한 소비자가 많다. 용호동은 주변의 관공서등이 많아 다른 상권에 비해 20대 초·중반의 직장인의 유동인구가 많으며, 보세의류점들은 각

<표 7> 상권별 소비자 특성 분석

상권	상권 및 소비자 특성
창 동	창동은 영 엔터테인먼트 쇼핑몰 등이 많아 주말을 이용하여 주로 친구를 만나 엔터테인먼트를 즐기기 위한 20대 초반의 대학생이 많아 스타일 또한 캐주얼과 스포츠의 편안한 스포티 캐주얼스타일이 많음
합성동	주로 캐주얼 보세샵이나 소규모의 디자인성을 살린 창조적인 의상, 액세서리점등 다양한 아이템을 접할 수 있는 샵들로 구성되어있어 20대 초·중반의 직장인이거나 대학생의 여성들이 주요 고객층을 이루어 스포티캐주얼 이미지보다는 세미캐주얼의 편안하면서도 여성성을 강조한 스타일이 많으며, 주로 친구를 만나 여가생활을 즐기거나 쇼핑을 위한 소비자가 많음
용호동	용호동은 주변의 관공서등이 많아 다른 상권에 비해 20대 초·중반의 직장인의 유동인구가 많으며, 보세의류점들은 각 점포의 특색을 살린 트렌드 지향적인 보세샵이나 수공예 액세서리를 판매하는 소규모 판매점들이 많으며 20대 중·후반의 여성들이 주요고객층으로 소비력이 높고 패션지향적인 직장 여성들의 페미닌 이미지가 많음
상남동	상남동 상권은 대형 백화점과 할인매장을 중심으로 상권 변화 영향으로 문화생활을 즐기기 위한 10대 후반과 20대 초반의 고등학생과 대학생의 유동인구가 많음

점포의 특색을 살린 트렌드 지향적인 보세샵이나 수공예 액세서리를 판매하는 소규모 판매점들이 많다. 그러므로 다른 상권과는 달리 20대 중·후반의 여성들이 주요고객층으로 소비력이 높고 패션 지향적인 직장 여성들의 정장아이템의 우아하고 성숙한 이미지의 페미닌 이미지가 많이 나타났다. 강남동의 경우는 기존 보세샵 위주의 상권구성을 보이던 강남동 상권은 대형 백화점과 할인매장을 중심으로 상권 변화의 영향으로 문화생활을 즐기기 위한 10대 후반과 20대 초반의 고등학생과 대학생의 유동인구가 많으며, 스포티브웨어의 액티브한 감성의 젊은이들을 대표하는 스포티브 캐주얼 이미지가 많았다.

## V. 결론 및 제언

패션상품을 디자인하고 판매하기 위해서는 정확한 유행정보가 필요하다. 유행정보원에는 패션쇼나 소재전시회, 영화나 방송매체, 패션관련 잡지나 신문 등 뿐아니라 인터넷을 통한 자료수집과 함께 소비자들의 거리 패션이 중요한 몫을 차지한다. 유명 패션정보업체들이 스트리트 패션의 이미지 사진을 제공하는 것도 바로 이러한 이유에서이다. 따라서 현대의 패션산업에 있어서는 정보기술을 이용한 빠르고 정확한 유행정보 예측이 필요하다.

본 연구에서는 소비자의 실제적인 착장의 스트리트 패션 현장 조사를 통한 정성적인 자료의 과학적 분석의 필요성을 느끼고 운영자와 이용자의 편리를 고려한 디자인 분석 시스템 Web-SFAS를 이용한 스트리트 패션분석을 실시하였다. 스트리트 패션이미지 자료는 온라인상에서 항목별로 입력 분석하였고 시즌 및 상권별 스트리트 패션 설문조사 자료도 웹상에서 입력하여 통계 분석거하으로써 DB구축가능성을 점검하였다.

Web-SFAS 시스템을 통한 2004년 S/S 스트리트 패션의 분석결과, S/S 시즌에서 상의는 소프트 재질, 무지의 티셔츠, 하의는 네 상권 모두에

서 하드 재질, 무지의 청바지가 가장 인기 있는 아이템으로 나타났다. 그러나 합성동의 경우 하의에 있어 정장바지가 청바지와 같은 비율로 가장 많이 나타나는 것으로 나타났다. 액세서리는 주로 주얼리류와 솔더백이 많이 나타났다. 헤어스타일, 신발 아이템은 묶은 머리형과 샌들의 아이템이 가장 많이 나타났다.

패션 이미지는 S/S시즌의 조사에는 창동, 합성동, 강남동의 패션 이미지에서 스포티 캐주얼과 세미 캐주얼 이미지가 가장 인기 있는 이미지로 나타났다. 하지만 용호동의 경우는 특징적으로 페미닌과 영 트렌디 이미지가 많이 나타났다.

색상은 상의는 블랙, 화이트, 블루 계열 순으로 나타났고, 합성동이나 강남동은 다른 상권에 비해 옐로우나 그린, 레드, 블루 등의 다양한 색상이 나타났다. 하의는 주로 청바지 아이템이 네 상권에서 선호되어 블루계열 분포가 두드러지게 나타났다. 원피스는 주로 파스텔색상계열로 핑크나 카키계열이 주로 나타났다. 신발은 화이트, 블랙색상이 주로 나타났고 레드, 핑크 등의 트렌디한 색상도 상권별로 조금씩 나타나는 것을 알 수 있었다. 본 연구의 색상이 너무 세밀하여 앞으로 단순해진다면 전체적 색상 경향분석에 도움이 될 것이란 문제점도 제기 할 수 있으나 분석상의 화면은 정확해야 할 것으로 결과를 그대로 표현해 주며 해석상 전체색상경향을 파악한다면 무리가 없을 것으로 사료된다.

본 시스템을 이용한 스트리트 패션의 데이터는 마케팅 정보로 활용할 수 있고 트렌드 디자인 개발에 유용하며 스트리트 패션 조사를 통하여 매스아이템이 무엇인지 확인 가능하므로써 의류생산 및 판매에 활용 가능할 것이다. 또한 지역연구를 통한 자료의 DB화로 상권이 발전, 쇠퇴하는 판단근거로 활용가능하다.

본 시스템에서 이미지 분석도 나열식이 아닌 포지셔닝 맵을 활용한다면 더욱 용이하게 인식될 수 있을 것으로 보며 경남지역 2004년 A/W 조사연구와 전국 규모의 조사에 본 시스템을 활용하는 것은 후속연구로 남겨둔다.

## 참고문헌

- 1) 박혜원, 박희창(2005), “웹 기반(Web-based) 스트리트 패션 디자인 분석 시스템 설계 및 구현”, *패션비즈니스*, 9(2), pp.160-173
  - 2) 김찬주(2003). “세계 패션 도시들의 남성 스트리트 패션 연구”. *한국의류학회지*. 27 3/4 호,p.298
  - 3) 박길순(2000). “재미있는 패션의 세계“. 충남대학교 출판부,p.64
  - 4) 노미경(2003). “서울과 밀라노의 스트리트 패션 비교 연구”. *복식학회지*. 53권 5호,p.49
  - 5) 노미경, 앞 글,p.53
  - 6) 염혜정(2004). “1990년대 이후 일본의 스트리트 패션에 관한 연구”. *패션비즈니스학회지*. 8 권 2호,p.102
  - 7) 박혜원,박희창, 앞 글,p.169
  - 8) 이승렬(1998). “복식도감”. 문예마당, pp4~138
  - 9) 오해순(2000). “의복 재질의 감성 연구”. 부산대학교 대학원 석사학위 논문
  - 10) 오해순, 앞글, p.17
- 
- (2005년 5월 25일 접수, 2005년 7월 29일 채택)