

교회 부설 유치원의 이용자 만족도 조사 연구

A Study on the Investigation of the User's Satisfaction of Church-Affiliated Kindergarten

이 문 철* 이 동 숙** 윤 충 열***
Lee, Moon Chul Lee, Dong Suk Yoon, Choong Yeul

Abstract

Recent architecture of church purport to develop churches that are open towards regional society, and volunteer program are executed to benefit diverse regional societies. As a means of various programs, church-affiliated of kindergarten, the awareness that it does not merely benefit and satisfy the needs of regional residents. accordingly, diverse forms and structures are emerging within the protestant church both in term of education and construction.

Accordingly, this research conducted by fousing on the User's Satisfaction of Church-affiliated Kindergarten. The result are summarized as follow

키워드 : 이용자 만족도, 교회 부설 유치원

Keywords : User's Satisfaction, Church-Affiliated Kindergarten

1. 서론

1.1 연구배경 및 목적

과거의 유아교육은 단순히 아동의 보육이라는 관점이 주를 이루었으나 최근에는 공교육의 개념이 강화되어 초등학교 취학이전의 의무교육이라는 인식으로 전환되었다. 특히 아동의 성장과정이 과거에 비해 가속화되고, 생활수준의 향상, 핵가족화, 맞벌이 부부의 증가, 대도시의 인구집중 등의 사회적 현상으로 인해 취원 아동은

꾸준한 증가추세를 보이고 있다.

또한 7세 이하 미취학 아동의 사교육비와 초등학교의 사교육비가 거의 비슷한 것으로 나타나고 있으며 가계의 소득수준에 따라 약간의 차이는 있으나 61.5%의 가구가 자녀의 사교육비에 부담을 느낀다는 조사결과에서와 같이 경제적인 부담과 더불어 저연령의 자녀의 보육에 따른 심리적 부담은 크게 작용하고 있다.¹⁾ 유아의 공교육 시설인 초등학교 병설 유치원은 지역주민들에게 많은 호응을 받고 있으나 수용가능 원

* 정회원, 원광대학원 공학 석사

** 정회원, 원광대학교 건축학부 강사, 공학박사

*** 정회원, 원광대학교 건축학부 교수, 공학박사

본 논문은 2005년도 원광대학교 교비지원에 의해 연구되었음.

1) 자녀의 교육 및 보육시설 이용에 따른 가계의 지출과 경제적 부담, 김지경, KLIPS Reserch Brief(No.10), 한국노동연구원, 2003

아수와 보육시간 등의 문제로 이용에 있어 한계를 보이고 있다. 이러한 상황에서 지역과 사회로 열린 의식을 표방하는 교회로부터 시설과 인력, 그리고 일부의 경우, 재정적인 지원이 가능한 교회 부설 유치원²⁾은 또 다른 운영형태를 보이는 유아교육시설이라 하겠다.

따라서 본 연구는 선행된 교회부설 유치원의 시설이용의 실태조사를 바탕으로 교회 시설과 유치원 시설의 연계를 통한 효율적인 시설이용과 지역 주민과의 Community 형성에 대한 의견을 분석하고자 한다.

조사기간은 2003년 3월부터 8월까지이다.

1.2 연구범위 및 방법

조사대상인 교회부설 유치원은 초등학교라는 상위 교육기관의 시설을 공유하고 운영체계의 연계성을 가지는 초등학교 병설 유치원과는 달리, 종교시설인 교회와의 시설 공유와 종교교육이념이 강조되는 운영상의 특성을 가지고 있다. 또한 시설 운영 및 관리의 책임이 전적으로 교회에 주어져 있기 때문에 시설에 대한 감독 및 관찰이라는 측면에서는 다소의 어려움이 내재되어 있다 하겠다.

따라서 부설 유치원의 전용공간과 교회와의 겸용공간의 이용실태를 파악하고, 교회부설 유치원의 교사와 원아 및 학부모에 대한 설문조사를 통해 시설이용에 따른 만족도와 개선점, 요구사항 및 문제점을 분석하였다.

조사대상 유치원의 이용에 따른 만족도를 파악하기 위하여 교사(36명)를 대상으로 직접 설문조사와 취원아의 학부모(211명)를 대상으로 간접 설문조사를 실시하였다. 응답 자료는 SPSS(Statistical package for the social science) 프로그램을 통한 빈도분석(Frequency),

2) 교회부설 유치원 계획에 관한 연구. 이문철, 원광대학교, 석사논문, 2003

교차분석(Cross) 방법을 이용하였다.

가열린 교회라는 취지아래 지역의 커뮤니티 시설로의 가능성이 충분하며 지역주민에 개방되어진 부설 유치원에 대한 연구가 필요하다.

2. 조사대상 교회부설 유치원 현황

2.1 유치원의 운영 현황

본 연구의 조사대상인 교회부설 유치원은 초등학교 병설유치원에 관한 선행연구³⁾를 바탕으로 교회시설의 이용이 원활할 것으로 예상되는 본당 복합형과 교육관 복합형으로 분류하였다. 교회부설 유치원과 초등학교 부설 유치원은 교회와 초등학교의 일부 시설을 이용하면서도 각각의 독립된 공간이 필요하다는 공통점을 감안하였다.

조사대상으로 선정한 7개 유치원은 1980년대 이후에 설립되었으며, 유치원이 포함된 현재의 교회 본당 또는 교육관의 사용기간은 10년 이상으로 노후가 예상되는 시설이 2개이며, 6년 이상이 3개, 5년 이내는 2개 시설로 나타났다. 건물의 규모는 본당 또는 교육관의 규모와 상관없이 유치원에서 사용하고 있는 공간의 배치를 기준으로 하였는데, SB와 CG를 제외한 5개 유치원은 1층만을 사용하고 있다. DB의 경우, 지하 1층에 위치한 소예배실과 식당을 사용하는 것으로 나타났다.

유아교육을 고려한 가정적인 분위기의 유지에 적합한 최적 학급수라 할 수 있는 3~4학급의 교육과 보육 및 통제하는데 적합한 교사 1인당 원아수와 학급당 원아수인 15~20명⁴⁾을 기준으로 보면, CG, DB의 규모가 크며, BM, DB, DS가 다소 과밀하게 운영되는 것으로 나타났다

3) 초등학교 병설유치원의 건축시설 이용실태에 관한 연구, 노선영, 전남대학교, 석사논문, 1997

초등학교 병설유치원의 건축계획에 관한 연구, 이남훈, 전남대학교, 석사논문, 2002

4) 건축계획론, 안영배 외, 기문당, 1995

건축계획각론, 이동영 외, 도서출판 서우, 2003

표 1. 조사대상 유치원 속성

| 구분 | 건립연도 | 설립연도 | 부설 유치원의 위치 | 원아 현황 | | | 교사현황 | | 버스타통원 원아수(%) | 운영 형태 | 교육 방식 | |
|---------|------|------|------------|-------------|------|---------|------|---------|--------------|------------|-------|-----------|
| | | | | 원아수 | 학급수 | 학급당 원아수 | 교사수 | 교사당 원아수 | | | | |
| 본당 복합형 | BM | 1994 | 1980 | 지상 1층 | 64 | 3 | 21 | 3 | 21 | 61(95.3) | 종일제 | 프로젝트 |
| | SB | 1997 | 1982 | 지상 2층 | 67 | 4 | 17 | 4 | 18 | 65(97.1) | 종일제 | 호크마 |
| | KD | 1999 | 1999 | 지상 1층 | 75 | 4 | 19 | 4 | 19 | 73(97.3) | 종일제 | 피아제 |
| | CG | 1989 | 1989 | 지상 3층 | 102 | 6 | 17 | 7 | 15 | 81(79.4) | 연장제 | 프로젝트 |
| 교육관 복합형 | DB | 1986 | 1986 | 지하 1층 지상 1층 | 121 | 6 | 20 | 6 | 20 | 109(90.0) | 종일제 | 프로젝트 |
| | DS | 2001 | 2001 | 지상 1층 | 60 | 3 | 20 | 3 | 20 | 59(98.3) | 종일제 | 몬테소리 |
| | HJ | 2001 | 1993 | 지상 1층 | 45 | 3 | 15 | 3 | 15 | 44(97.7) | 종일제 | 피아제, 프로젝트 |
| 평균 | | | | | 76.3 | 4.1 | 18.4 | 4.3 | 18.2 | 70.3(92.1) | | |

주) 1. 건립연도 : 교회 본당 또는 교육관의 건립연도 2. 설립연도 : 부설 유치원 설립연도
 3. 버스타통원 원아수 (%) = 버스타통원 원아수 / 전체 원아수 × 100

다. 조사대상인 7개 유치원 중 DB의 규모가 크며 과밀하게 운영되고 있다. 조사대상 유치원의 운영방식을 보면, 원아들의 통원은 CG를 제외하고 95.0%이상의 원아들이 유치원에서 제공하는 통원버스를 이용하고 있으며, 운영시간은 HJ만이 연장제이나 나머지는 종일제로 운영되고 있어 실질적으로는 종일제라 할 수 있다.

2.2 유치원의 시설현황

조사대상 유치원의 배치 유형에 따른 실내외 공간의 특성을 보면, 본당 복합형의 경우에는 대부분 본당의 지상 1층 중 절반 이상을 유치원 시설로 사용하는데, 교회 출입구를 공동으로 사용하고 있어 원아들의 차량에 의한 안전사고의 우려가 예상된다. 교인들의 교회 이용시 소유으로 유치원의 수업분위기가 방해를 받고, 주말의 유아부나 유치부와와의 공간 공유로 인해 시설관리에 불리하며, 협소한 공간으로 인해 동선이 복잡해지면서 원아수의 증가에 대처하는데 어려운 점등이 있는 것으로 나타났다.

각 배치유형별 평면의 형태를 보면 본당 복합형의 경우에는 대부분의 교회 본당의 배치형태가 중복도형인 점으로 유치원 또한 중복도형이 많으며, 교육관 복합형의 경우에는 본당배치가 우선되고 나머지 대지를 이용하게 계획된 교육관이 대부분으로 유치원의 평면도 다양한 형태를 보이고 있다.

유원장의 현황을 보면, 조사대상 시설이 모두

1997년 학교시설 설비기준령에 의한 적정면적에는 미치지 못하는 것으로 나타났다. 배치 유형에 따른 확보율을 보면, 본당 복합형(24.4%)에 비해 교육관 복합형(58.1%)의 유원장 확보비율이 높게 나타났다. DS의 확보율(81.4%)이 가장 높고 CG의 확보율(10.5%)이 가장 낮아 조사대상 시설 중에서 가장 열악한 유원장 보유현황을 보이고 있다.

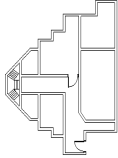
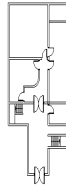
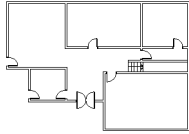
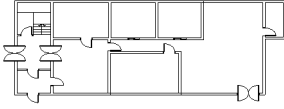
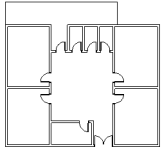
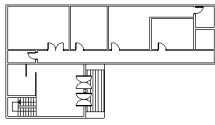
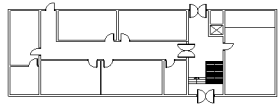
교육공간 및 교실의 면적을 보면, 학교시설설비 기준령에 의한 보통교실의 기준면적(50.0㎡)과 계획학적 측면에서 제시된 원아 1인당 교육공간면적(3.0~5.0㎡), 원아 1인당 교실면적(1.5~2.0㎡) 기준⁵⁾에는 만족하는 것으로 나타났다. 또한 본당 복합형이 교육관 복합형에 비해 각면적이 협소한 것으로 나타나 교육관 복합형에서의 경우보다 본당 복합형에서 교회의 본당 공간의 활용 및 공유형태가 다양하게 이루어지는 것으로 보여진다.

2.3 유치원 이용자 특성

설문조사대상 교사의 연령은 26~30세가 38.9%로 가장 많았고, 다음으로는 25세 이하가 30.6%로 나타났다. 또한 50.0%의 교사가 전문대졸이며, 대졸이상(석사학위 포함)인 경우도 47.3%에 이르며, 현 유치원 이전의 경력까지를 포함한 총 교사경력은 2년 이하인 경우가 41.7%로 가장 많고 6~10년의 경력자는 27.8%로 나타났다. 또한 교사의 대부분이 기독교인으로 해당 교회의 교인이다.

5) 건축계획·설계론, 김창언 외, 도서출판 서우, 2004

표 2. 조사대상 유치원의 공간특성

| 구분 | 평면 | | 교육공간(m ²) | | 유형* | 교실(m ²) | | | 유원장(m ²) | | | |
|--------------|----|-------|---|--------|-----|---------------------|--------|---------|----------------------|--------|---------|------|
| | 유형 | 형태 | 면적 | 1인당 면적 | | 면적 | 1인당 면적 | 평균 면적** | 면적 | 1인당 면적 | 확보율 (%) | |
| 안양시 영등포구 | BM | 중복도형 |  | 220.2 | 3.4 | 장+정 | 156.1 | 2.4 | 52.0 | 112.5 | 1.8 | 41.9 |
| | SB | 중복도형 |  | 253.9 | 3.8 | 장+정 | 188.4 | 2.8 | 47.1 | 60.8 | 0.9 | 21.4 |
| | CG | Hall형 |  | 324.4 | 3.2 | 정 | 244.1 | 2.4 | 14.0 | 42.3 | 0.4 | 10.5 |
| | KD | 중복도형 |  | 231.0 | 3.1 | 정 | 107.9 | 1.4 | 27.0 | 70.4 | 0.9 | 22.0 |
| | 평균 | | | 257.4 | 3.4 | | 174.1 | 2.3 | 31.8 | | 1.0 | 24.4 |
| 의정부시 의정부구 | DB | Hall형 |  | 398.1 | 3.3 | 정 | 240.0 | 2.0 | 40.0 | 136.3 | 1.1 | 29.7 |
| | DS | 편복도형 |  | 338.4 | 5.6 | 장+정 | 207.2 | 3.5 | 69.1 | 209.2 | 3.5 | 81.4 |
| | HJ | 중복도형 |  | 342.9 | 7.6 | 장+정 | 139.2 | 3.1 | 46.4 | 135.6 | 3.0 | 62.5 |
| | 평균 | | | 360.0 | 5.5 | | 195.4 | 2.9 | 51.8 | | 2.5 | 58.1 |

주) 1. 교육공간, 교실의 면적은 벽체의 안쪽선을 기준
 2. 1인당 면적은 원아를 기준으로 함
 3. 유원장 확보율 = 보유 유원장 면적 / 유원장의 적정면적 × 100(%)
 1997년 학교시설설비기준령에 의한 유원장의 적정면적(40인 이상) = 80+3N(m²), 원아 1인당 적정면적 = 4.0m²/인

* 길이/너비: 1.5:1: 정방향, 1.5초과: 장방형을 기준으로 함. 장+정: 장방향 + 정방향, 정: 정방향, 장: 장방향
 ** 평균교실면적 = 교실면적 / 교실수

표 3. 교사의 일반적 특성 - N(%) -

| 구분 | N(%) | 구분 | N(%) | | |
|--------------|--------|-----------|-----------|--------|-----------|
| 연령 | ~ 25세 | 11(30.6) | 경력* | | |
| | 26~30세 | 14(38.9) | | ~ 2년 | 15(41.7) |
| | 31~35세 | 6(16.7) | | 3~ 5년 | 6(16.7) |
| | 36~40세 | 2(5.6) | | 6~10년 | 10(27.8) |
| | 41세 ~ | 3(8.3) | | 11~15년 | 5(13.9) |
| | 계 | 36(100.0) | | 계 | 36(100.0) |
| 교인 | 그렇다 | 35(97.2) | 학력 | 전문대졸 | 18(50.0) |
| | 아니다 | 1(2.8) | | 대졸 | 15(41.7) |
| | 계 | 36(100.0) | | 대학원졸 | 2(5.6) |
| | | | | 기타 | 1(2.8) |
| * 총 교사 재직기간임 | | 계 | 36(100.0) | | |

설문조사대상 학부모의 종교는 기독교인 경우가 73.5%로 가장 많으며 해당 교회의 교인인 경우(29.9%)보다 타교회의 교인인 경우(43.6%)가 많으나, CG와 HJ의 경우에는 해당교인인 경우의 비율이 높게 나타났다. 이는 학부모 자신이 소속되어 있는 교회보다는 거주지나 학부모의 직장과 근접한 유치원을 선호하는 일반적인 경향으로 보여진다. 종교가 없다는 경우도 19.4%에 이르고 있다.

연령은 31~35세가 67.7%로 가장 많으며 36~40세가 19.9%로 30대가 87.6%에 이르는데, DS의 경우 93.7%로 30대의 비율이 가장 높다. 20대의 비율은 6.2%에 불과한데 이는 1990년대 이후부터 증가추세를 보이는 고연령 여성의 출산을 증가와 관련된다 하겠다.⁶⁾

직업은 사업, 기술직, 사무직 순으로 나타났는데 각 직업군간의 차이가 크지 않고 고른 분포를 보이고 있다. 특히 전체 응답자 중 36.4%가 양측 부모가 모두 직업을 가지고 있는 것으로 나타났는데 HJ의 경우 맞벌이 비율이 18.2%에 불과하며, DG의 경우 50.0%로 가장 높다.

6) 통계청 자료에 의한 우리나라 여성의 첫 출산연령을 보면 1984년까지는 23.9세였으나, 1995년 이후 평균 26.2살로 조사되었다.

표 4-7. 학부모의 일반적 특성 - N(%) -

| 구분 | 본당 복합형 | | | | 교육관 복합형 | | | 합계 | | |
|------|--------|--------------|--------------|--------------|--------------|--------------|--------------|--------------|---------------|---------------|
| | BM | SB | CG | KD | DB | DS | HJ | | | |
| 종교 | 본교인 | 9 (29.0) | 5 (18.5) | 12 (75.0) | 5 (17.2) | 21 (32.3) | 6 (18.8) | 5 (45.5) | 63 (29.9) | |
| | 타교인 | 13 (41.9) | 10 (37.0) | 3 (18.7) | 12 (41.3) | 30 (46.2) | 20 (62.5) | 4 (36.3) | 92 (43.6) | |
| | 천주교 | 1 (3.2) | 3 (11.1) | | 1 (3.5) | 1 (1.5) | 2 (6.3) | 1 (9.1) | 9 (4.3) | |
| | 불교 | 1 (3.2) | | | 1 (3.5) | 2 (3.1) | 1 (3.1) | | 5 (2.4) | |
| | 무교 | 7 (22.7) | 9 (33.3) | 1 (6.3) | 10 (34.5) | 10 (15.4) | 3 (9.3) | 1 (9.1) | 41 (19.4) | |
| | 기타 | | | | | 1 (1.5) | | | 1 (0.5) | |
| | 계 | 31 (100.) | 27 (100.) | 16 (100.) | 29 (100.) | 65 (100.) | 32 (100.) | 11 (100.) | 211 (100.) | |
| | 연령 | ~30세 | 2 (6.5) | 3 (11.1) | 1 (6.3) | 1 (3.5) | 3 (4.6) | 2 (6.3) | 1 (9.1) | 13 (6.2) |
| | | 31세 ~35세 | 20 (64.6) | 18 (66.7) | 10 (62.4) | 26 (89.7) | 36 (55.4) | 27 (84.4) | 6 (54.5) | 143 (67.7) |
| | | 36세 ~40세 | 7 (22.4) | 3 (11.1) | 5 (31.3) | 2 (6.8) | 19 (29.2) | 3 (9.3) | 3 (27.3) | 42 (19.9) |
| 41세~ | | 2 (6.5) | 3 (11.1) | | | 7 (10.8) | | 1 (9.1) | 13 (6.2) | |
| 계 | | 31 (100.) | 27 (100.) | 16 (100.) | 29 (100.) | 65 (100.) | 32 (100.) | 11 (100.) | 211 (100.) | |
| 직업 | | 사무직 | 4 (12.9) | 3 (11.1) | 3 (18.8) | 3 (10.3) | 9 (13.9) | 6 (18.8) | 2 (18.2) | 30 (14.2) |
| | 기술직 | 5 (16.1) | 5 (18.5) | 3 (18.8) | 6 (20.7) | 7 (10.8) | 3 (9.3) | 5 (45.4) | 34 (16.1) | |
| | 상업직 | 4 (12.9) | 4 (14.8) | 1 (6.2) | 3 (10.3) | 4 (6.2) | 3 (9.3) | 1 (9.1) | 20 (9.5) | |
| | 공무원 | 2 (6.5) | 1 (3.7) | 2 (12.5) | 1 (3.5) | 6 (9.2) | 6 (18.8) | 1 (9.1) | 19 (9.0) | |
| | 사업 | 10 (32.3) | 3 (11.1) | 1 (6.2) | 5 (17.2) | 16 (24.6) | 4 (12.5) | | 39 (18.5) | |
| | 교직 | 1 (3.2) | 2 (7.4) | 1 (6.2) | 1 (3.5) | 2 (3.1) | 2 (6.3) | 2 (18.2) | 11 (5.2) | |
| | 무응답 | 5 (16.1) | 9 (33.4) | 5 (31.3) | 10 (34.5) | 21 (32.2) | 8 (25.0) | | 58 (27.5) | |
| | 계 | 31 (100.) | 27 (100.) | 16 (100.) | 29 (100.) | 65 (100.) | 32 (100.) | 11 (100.) | 211 (100.) | |
| | 맞벌이 여부 | 그렇다 | 14 (45.2) | 12 (44.4) | 8 (50.0) | 9 (31.0) | 24 (36.9) | 8 (25.0) | 2 (18.2) | 77 (36.5) |
| | | 아니다 | 17 (54.8) | 15 (55.6) | 8 (50.0) | 20 (69.0) | 41 (63.1) | 24 (75.0) | 9 (81.8) | 134 (63.5) |
| 계 | | 31 (100.) | 27 (100.) | 16 (100.) | 29 (100.) | 65 (100.) | 32 (100.) | 11 (100.) | 211 (100.) | |

3. 교회부설 유치원의 시설에 대한 만족도

3.1 교회부설 유치원의 필요성

일반적으로 종교단체 부설 유치원에 다니는 경우는 학부모가 해당 종교인이기 때문이라는 인식을 할 수 있는데, 본 조사대상인 교회부설 유치원의 학부모 중 26.5%는 비기독교인으로 학부모의 종교적인 이유만으로 교회 부설 유치원에 자녀를 보내는 것만은 아닌 것으로 나타났다.

이는 교회 부설 유치원의 필요도와 그 이유에 대한 응답에서도 알 수 있는데, 교회부설 유치원의 필요성에 대해 교사의 82.5%, 학부모의 88.9%가 필요하다는 의견을 가지고 있으며, 특히 학부모의 33.3%는 ‘매우 필요하다’는 의견을 보이고 있어 97.2%가 교인인 교사들보다도 교회부설 유치원의 필요성을 높게 인식하는 것으로 나타났다.

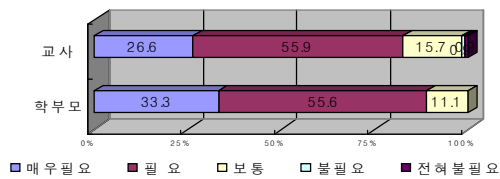


그림 9. 교회부설 유치원의 필요도

또한 교회 부설 유치원이 필요한 이유에 대해 학부모의 경우 지역주민의 자연스러운 출입유도(27.5%), 교회시설의 효과적 이용(27.1%), 종교교육에 유리(22.7%) 순으로 나타나 종교적인 이유보다는 지역시설의 하나라는 인식을 보이고 있다. 그러나 교사의 경우에는 지역주민의 자연스런 출입유도(44.4%), 종교교육에 유리(30.6%) 순으로 나타났으나, 학부모의 경우에는 교회시설의 효과적 이용(28.9%), 지역주민의 자연스런 출입유도(25.1%) 순으로 나타나 교사와 학부모들의 교회부설 유치원에 대한 인식에 있어 다소 다른 차이를 보이고 있다.

표 5. 교회부설 유치원이 필요한 이유 - N(%) -

| 구분 | 교사 | 학부모 | 계 |
|------------------|-----------|------------|------------|
| 동원거리가 가까워서 | | 31(14.7) | 31(12.6) |
| 종교 교육에 유리 | 11(30.6) | 45(21.3) | 56(22.7) |
| 교회시설의 효과적 이용 | 6(16.7) | 61(28.9) | 67(27.1) |
| 지역주민의 자연스런 출입 유도 | 16(44.4) | 53(25.1) | 68(27.5) |
| 원비 저렴 | | 20(9.5) | 20(8.1) |
| 근거리 친구들과의 유대 | 3(8.3) | | 3(1.2) |
| 기 타 | | 1(0.5) | 1(0.4) |
| 계 | 36(100.0) | 211(100.0) | 247(100.0) |

3.2 유형 및 공간 만족도

종교 공간과의 연계에 따른 특성을 중심으로 분류된 유형에 대한 교사와 학부모의 만족도를 보면 두 유형에서 모두 학부모에 비해 교사의 만족도가 높은 것으로 나타났다. 또한 교사나 학부모 모두 본당 복합형보다는 교육관 복합형인 경우의 만족도가 높는데, 이는 종교와 직접 관련된 공간과의 직접적인 연결보다는 비록 종교교육을 위한 공간이나 교육적 기능을 담당하는 교육관과의 연결로 주중의 원아들의 공간이용이 독립될 수 있기 때문으로 보여진다.

본당 복합형의 경우에는 교사의 68.8%가 ‘만족’ 이상의 의견을 가지고 있으나, 학부모의 경우는 20.4%에 불과하며 특히 31.3%는 불만족하고 있어 교사와 학부모의 만족도가 차이가 가장 크게 나타났다. 교육관 복합형의 경우에는 교사의 70.0%가 ‘만족’ 이상의 의견을 가지고 있으나, 학부모의 경우는 29.6%로 나타나 본당 복합형보다는 차이가 작으나 마찬가지로 학부모의

표 6. 교회 부설유치원의 유형별 만족도 - N(%) -

| 구분 | 매우만족 | 만족 | 보통 | 불만족 | 계 |
|---------|---------|----------|-----------|----------|------------|
| 본당 복합형 | 교사 | 2(12.5) | 9(56.3) | 5(31.2) | 16(100.0) |
| | 학부모 | | 21(20.4) | 50(48.5) | 32(31.1) |
| | 소계 | 2(1.7) | 30(25.2) | 55(46.2) | 32(26.9) |
| 교육관 복합형 | 교사 | 5(25.0) | 9(45.0) | 5(25.0) | 1(5.0) |
| | 학부모 | | 32(29.6) | 47(43.5) | 29(26.9) |
| | 소계 | 5(3.9) | 41(32.0) | 52(40.6) | 30(23.4) |
| 계 | 7(2.8) | 71(28.7) | 107(43.4) | 62(25.1) | 247(100.0) |

만족도가 낮다.

조사대상 부설 유치원의 운영형태와 실내공간, 그리고 직접 이용하거나 관찰이 가능한 공간에 대한 의견을 보면, 운영형태에 대해서는 71.1%가 '만족' 이상으로 나타나 시설 전반에 대해서는 43.1%가 운영형태보다는 시설에 대한 만족도가 낮다. 그러나 통원시 이용하는 현관이나 통원시 관찰되는 유원장에 대해서는 각 17.0%, 16.1%만이 '만족' 이상이며 각 24.6%, 24.2%가 '불만족'하다는 의견을 보이고 있어 교회와 공동으로 이용되는 현관과 유원장에 대해서는 부정적인 의견이 많은 것으로 나타났다.

학부모들이 직접 이용하거나 관찰할 경우가 적은 실내공간에 대해서는 8.1%만이 '불만족'하고 있다는 점과 비교해보면 옥외공간에 대해 상당히 높은 불만족도를 보이고 있다. 이는 출입과 실외놀이공간의 독립이 교회부설 유치원의 계획에 중요한 문제라 하겠다.

표 7. 학부모의 이용에 대한 만족도 - N(%) -

| 구 분 | 매우 만족 | 만족 | 보통 | 불만족 | 매우 불만 | 계 |
|-------|----------|-----------|-----------|----------|--------|------------|
| 운영형태 | 22(10.4) | 128(60.7) | 50(23.7) | 10(4.7) | 1(0.5) | 211(100.0) |
| 교육공간 | 11(5.2) | 80(37.9) | 103(48.8) | 17(8.1) | | 211(100.0) |
| 현 관 | 3(1.4) | 33(15.6) | 118(55.9) | 52(24.6) | 5(2.4) | 211(100.0) |
| 유 원 장 | 2(0.9) | 32(15.2) | 124(58.8) | 51(24.2) | 2(0.9) | 211(100.0) |

반면에 직접 실내교육과 관련된 공간을 담당하고 있는 교사들의 의견을 보면, 원아들의 보육공간보다는 교사들의 공간과 화장실에 대한 불만이 높게 나타났다. 원아들과 함께 생활하는 일반교실과 유희실의 경우에는 각 52.7%, 47.2%의 교사가 '만족' 이상이나, 교사실은 13.9%, 자료실은 22.2%만이 '만족' 이상으로 나타나 교사들의 휴식이나 교재 준비 등에 이용되는 공간에 있어서 문제점이 내재되어 있음을 알 수 있다. 또한 화장실의 경우 30.6%가 '불만족'하다는 의견을 보이고 있어 계획초기부터 설비, 구조를 비롯한 공간배치의 특이성이 강조되는 원아들을 고려한 계획이 부족하였기 때문이라

예상된다.

표 8. 교육공간에 대한 교사의 의견 - N(%) -

| 구 분 | 매우 만족 | 만족 | 보통 | 불만족 | 매우 불만 | 계 |
|------|---------|----------|----------|----------|--------|-----------|
| 일반교실 | 7(19.4) | 12(33.3) | 14(38.9) | 3(8.3) | · | 36(100.0) |
| 유희실 | 5(13.9) | 12(33.3) | 14(38.9) | 5(13.9) | · | 36(100.0) |
| 교사실 | · | 5(13.9) | 18(50.0) | 13(36.1) | · | 36(100.0) |
| 자료실 | 1(2.8) | 7(19.4) | 14(38.9) | 12(33.3) | 2(5.6) | 36(100.0) |
| 조리실 | 2(5.6) | 17(47.2) | 12(33.3) | 5(13.9) | · | 36(100.0) |
| 화장실 | 2(5.6) | 8(22.2) | 15(41.7) | 11(30.6) | · | 36(100.0) |

4. 커뮤니티시설활용을 위한 건축적 요구

4-1. 부설 유치원의 교회시설 활용 실태

조사대상 부설 유치원의 교회 시설과의 공유 및 활용유형에 대해 현장조사 및 인터뷰를 실시한 결과, 가장 많이 이용하고 있는 공간은 대예배실로서 입학 및 졸업식, 학예회, 전체 학부모 세미나 등의 활동이 이루어지는 것으로 나타났다. 다음으로는 소예배실과 식당 및 주방으로 소예배실에서는 신입생 예비소집, 학예회, 실내체육(유희실), 어버이날 행사, 부모교육 등 가장 다양한 용도로 활용되는 다목적 공간으로 이용되고 있다. 식당의 경우 원아들의 급식뿐만 아니라 학부모와의 개인 면담이 이루어지고 있어 유치원과 학부모의 친교실의 기능까지 담당하는 경우도 있는 것으로 나타났다.

교회의 사무실을 이용하는 경우는 유치원의 자료실이 부족한 경우 자료의 보관을 위해 일부를 이용하고 있다. 성가 연습실, 시청각실, 세미나실 등 특정한 교육적 기능을 가진 공간은 비교적 활용도가 낮은 것으로 나타났다. 이는 각 유치원의 교과 과정이 다소 차이가 있어 정규 교과과정 이외의 과외활동 내용에 따라 이용되기 때문이다.

이처럼 교회내 시설의 활용내용은 지역주민과의 커뮤니티의 기능보다는 부설 유치원의 교과과정과 행사 중심으로 행해지는 것으로 나타났

다. 한편 교회와 교육관 주변의 옥외공간의 경우에는 지역주민과 함께 하는 아나바다 운동이나 교과과정과 연계된 시장놀이 등으로 사용되며, 계절 캠프 등의 프로그램이 이루어지고 있다.

표 9. 교회 공간에 대한 부설유치원의 이용 현황

| 구 분 | 본당 복합형 | | | | 교육관 복합형 | | | 활동 내용 |
|-------|--------|----|----|----|---------|----|----|----------------------------------|
| | BM | SB | CG | KD | DB | DS | HJ | |
| 대예배실 | ● | ● | ● | ● | ● | ● | ● | 입학식, 졸업식 학예회, 학부모 세미나 |
| 소예배실 | ● | ● | ● | | ● | ● | | 예비소집, 학예회 실내체육, 어버이날 행사, 반별 부모교육 |
| 성 가 실 | | | | | ● | | | 어학교육 |
| 시청각실 | | | | | | ● | | 시청각교육 |
| 세미나실 | | | | | ● | | | |
| 식 당 | ● | ● | ● | ● | | | ● | 급식, 학부모면담 |
| 주 방 | ● | ● | ● | ● | | | ● | |
| 사 무 실 | | ● | | ● | | | | 자료보관 |

4-2. 부설 유치원과 유원장의 위치에 대한 선호
일반 유치원과는 다르게 교회라는 커뮤니티 시설에 포함된 부설 유치원이 단순히 종교교육을 위한 제한적인 시설이 아니라 학부모들의 의식을 기본으로 하여, 부설 유치원이 커뮤니티 시설로 이용되기 위해 요구되는 요인 즉, 건축적인 측면에서 영향을 미칠 수 있다고 생각되는 요인에 대한 학부모와 교사의 의견을 조사하였다. 교회와 교육관이 중심이 된 대지 활용을 전제조건으로 하여 교회와 교육관과 더불어 부설 유치원이 커뮤니티의 기능을 원활하게 수행하기 위한 요인으로 부설 유치원과 유원장의 위치에 대해 설문조사를 실시 하였다.

교회나 교육관으로의 출입과 독립된 부설 유치원의 적정한 위치에 대해서는 눈에 잘 띄면서도 통행에 있어 방해요소가 적은 접근성을 가장 중요하게 생각하고 있으며 다음으로는 주변의 교통이나 통행으로 인한 소음의 영향을 중요하게 생각하는 것으로 나타났다. 특히 학부모의 경우 버스를 이용하여 지도교사의 감독에 의해 일괄

통원하는 비율이 높음에도 불구하고 자녀들의 교통 및 안전사고에 대한 우려가 크게 인식되고 있음을 알 수 있다.

표 10. 부설 유치원의 적정위치에 대한 의견 - N(%) -

| 구 분 | 접근성 양호 | 사고의 우려 | 소음의 영향 | 영향 없음 | 기타 | 계 |
|-----|----------|----------|----------|--------|----------|------------|
| 학부모 | 70(33.2) | 56(26.5) | 70(33.2) | 5(2.4) | 10(4.7) | 211(100.0) |
| 교 사 | 17(47.2) | 4(11.1) | 8(22.2) | 2(5.6) | 5(13.9) | 36(100.0) |
| 계 | 87(35.2) | 60(24.3) | 78(31.6) | 7(2.8) | 15(6.1) | 247(100.0) |

학부모의 자녀에 대한 안전성과 소음문제에 대한 우려로 인해 부설 유치원의 적정 위치에 대해서 교사들과는 다른 의견을 보이고 있다. 학부모들의 경우 부설 유치원이 눈에 띄지 않으며 소음이 적은 곳(51.2%)을 가장 많이 선호하는 반면, 교사들의 경우 눈에 잘 띄는 곳(41.7%)을 가장 많이 선호하는 것으로 나타났다.

표 11. 부설 유치원의 적정위치 - N(%) -

| 구 분 | 눈에 잘 띄는 곳 | 눈에 띄지 않으며 소음이 적은 곳 | 기타 | 계 |
|-----|-----------|--------------------|----------|------------|
| 학부모 | 73(34.6) | 108(51.2) | 30(14.2) | 211(100.0) |
| 교 사 | 15(41.7) | 14(38.9) | 7(19.4) | 36(100.0) |
| 계 | 88(35.6) | 122(49.4) | 37(15.0) | 247(100.0) |

유원장은 원아들의 기본적인 신체활동을 위해 절대적이고 중요한 공간이며 또한 유치원이라는 한정된 공간과 이를 둘러싼 지역과의 경계공간으로 중요한 의미를 가진다. 그러나 조사대상 부설 유치원의 현재 유원장의 보유면적현황이 기준에 미치지 못하고 있으며 위치 또한 원아들의 이용과 교사의 관찰에 있어 적합하지 않은데, 실제로 학부모와 교사들은 원사 근처의 유원장을 가장 많이 선호하는 결과로 나타났다. 이는 유원장의 적정위치에 대해서도 학부모의 72.1%, 교사의 86.1%가 '원아 관찰'이라는 점을 가장 중요하게 생각하는 것으로 나타났다. 그 다음으로는 '지역 주민 및 원아들의 접근성'이 중요하다고 하고 있다. 물론 유치원의 다른 시설에 비해 지역주민과 아동들의 이용이 가장 용

이하다 할 수 있는 유원장이 커뮤니티 공간으로서의 기능이 가능하겠지만 우선적으로 원아들의 이용과 관찰이 원활하여야 할 것이다.

표 12. 유원장의 적정 위치 - N(%) -

| 구 분 | 교회입구 근 처 | 원 사 근 처 | 관계 없음 | 기 타 | 계 |
|-----|-------------|------------|----------|--------|------------|
| 학부모 | 6(2.8) | 134(63.5) | 67(31.8) | 4(1.9) | 211(100.0) |
| 교 사 | 1(2.8) | 26(72.2) | 8(22.2) | 1(2.8) | 36(100.0) |
| 계 | 7(2.8) | 160(64.8) | 75(30.4) | 5(2.0) | 247(100.0) |

표 13. 유원장의 적정 위치에 대한 의견 - N(%) -

| 구 분 | 지역 주민 및 원아의 접근 용이 | 원아관찰 용이 | 중요하지 않음 | 기 타 | 계 |
|-----|-------------------------|------------|------------|--------|------------|
| 학부모 | 45(21.3) | 152(72.1) | 11(5.2) | 3(1.4) | 211(100.0) |
| 교 사 | 3(8.3) | 31(86.1) | 2(5.6) | | 36(100.0) |
| 계 | 48(19.4) | 183(74.1) | 13(5.3) | 3(1.2) | 247(100.0) |

4-3. 원사유형과 필요공간

부설 유치원의 커뮤니티 시설로의 활용과 자녀들의 적절한 보육이라는 복수의 목적을 고려한 원사의 유형에 대해 학부모와 교사 모두 독립형을 선호하고 있으며, 그 다음으로는 교육관 복합형을 선호하는 것으로 나타났다. 독립형이 가장 이상적인 유형이라는 점은 일반적인 결과라 할 수 있고, 종교적 기능에 중점을 두고 심리적으로도 접근성이 낮은 본당보다는 교인 뿐 만 아니라 비교인이나 지역주민들에게 심리적 접근이 용이한 교육관에 대한 선호도가 높다는 점이 주목된다. 본당에 비해 유치원과 관련없는 이용의 가능성이 높기 때문에 분위기 조성에 곤란하다는 문제점이 있음에도 불구하고 교육관을 선호하는 데는 본당의 종교적인 기능이 유치원의 활동에 제약으로 작용될 수도 있다는 우려 때문으로 예상된다. 또한 학부모와 교사의 의견에 많은 차이를 보이는데, 독립형 원사에 대한 교사의 선호도가 72.3%인데 반해 학부모의 경우 56.9%이며, 교사의 11.1%만이 교육관 복합형을 선호하는 반면, 학부모의 경우에는 36.5%로서 직접 관리자인 교사에 비해 학부모의 교회시설

과의 공동이용에 대해서는 긍정적인 것으로 나타났다.

표 14. 원사의 적정 유형 - N(%) -

| 구 분 | 독립형 | 교육관 복합형 | 본 당 복합형 | 기 타 | 계 |
|-----|-----------|------------|------------|--------|------------|
| 학부모 | 120(56.9) | 77(36.5) | 8(3.8) | 6(2.8) | 211(100.0) |
| 교 사 | 26(72.3) | 4(11.1) | 3(8.3) | 3(8.3) | 36(100.0) |
| 계 | 146(59.1) | 81(32.8) | 11(4.5) | 9(3.6) | 247(100.0) |

원사의 선호유형에 대한 이유를 보면 학부모의 경우 '독립성 확보'가 48.4%로 가장 많으며 다음으로는 '커뮤니티에 유리'(23.2%), '관리상 편리'(15.7%) 순으로 나타났다. 교사의 경우에도 '독립성 확보'가 41.7%로 가장 많으나, 다음으로는 '관리상 편리'(33.3%), '공간활용 여유'(16.7%) 순으로 나타나 학부모측의 의견과는 다소 다른 의견을 보이고 있다. 학부모의 입장에서는 원사의 독립성과 커뮤니티에 대한 인식이 공존하고 있다는 점과 원사의 커뮤니티라는 문제에 있어 교사에 비해 긍정적인 의식이 높은 것으로 나타나 이를 위한 유치원의 운영과 개방에 대한 고려가 검토되어야 할 것으로 보인다.

표 15. 원사의 적정 유형에 대한 의견 - N(%) -

| 구 분 | 학부모 | 교사 | 계 |
|----------|------------|-----------|------------|
| 독립성 확보 | 102(48.4) | 15(41.7) | 117(47.3) |
| 관리상 편리 | 33(15.7) | 12(33.3) | 45(18.2) |
| 커뮤니티에 유리 | 49(23.2) | 3(8.3) | 52(21.1) |
| 공간활용 여유 | 25(11.8) | 6(16.7) | 31(12.6) |
| 기 타 | 2(0.9) | | 2(0.8) |
| 계 | 211(100.0) | 36(100.0) | 247(100.0) |

실제로 교회부설 유치원이 지역주민이나 학부모들에게 개방되는 문제에 대해 학부모와 교사들은 긍정적인 의견을 보이고 있다. 특히 교사의 경우 유치원의 개방과 학부모의 유치원 커리큘럼의 참여라는 점을 연결시켜 생각하고 있어 학부모에 비해 좀더 적극적인 개방을 필요로 하는 것으로 나타났다.

반면에 학부모의 14.2%는 유치원의 개방에 부

정적으로 나타났는데, 개방을 통해 발생할 수도 있는 위험요소(외부인 출입, 원아들의 혼란 등)에 대한 부담을 가지는 것으로 보여진다. 더욱이 유치원의 커리큘럼에 참여할 수 없는 상황인 학부모들이 있어 이와 연계된 개방이라는 점이 부정적인 의견을 가지는 원인이라 하겠다.

표 16. 커리큘럼참여 및 개방에 대한 의견 - N(%) -

| 구분 | 매우 필요 | 필요 | 보통 | 불필요 | 전혀 불필요 | 계 |
|-----|----------|-----------|----------|----------|--------|------------|
| 학부모 | 12(5.7) | 87(41.2) | 82(38.9) | 27(12.8) | 3(1.4) | 211(100.0) |
| 교사 | 12(33.3) | 21(58.3) | 3(8.4) | | | 36(100.0) |
| 계 | 24(9.7) | 108(43.8) | 85(34.4) | 27(10.9) | 3(1.2) | 247(100.0) |

커뮤니티 시설로서의 활용을 증대시키기 위해 필요한 공간으로는 도서실이 가장 많으며 다음으로는 컴퓨터실, 체력단련실, 취미실로 나타났다. 이러한 요구실들은 실제로 원아들에게도 중요도가 높음에도 불구하고 조사대상의 유치원에서 독립된 공간으로 확보되지 못한 실정이다. 즉, 교사와 학부모들은 교회의 개방과 원아들의 활동을 연결시킨 의견을 가지는 것으로 보인다.

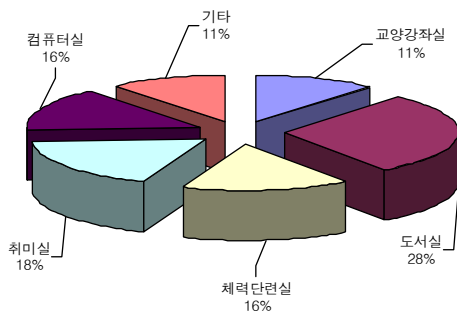


그림 10. 커뮤니티를 위해 요구되는 공간의 종류

5. 결론

교회 부설 유치원의 이용에 따른 학부모 및 교

사의 의견과 커뮤니티시설로서의 의견은 다음과 같다.

1. 교사의 82.5%, 학부모의 88.9%가 교회 부설 유치원이 필요하다는 의견을 가지고 있으며, 종교교육에 유리하기보다는 지역주민의 자연스러운 출입을 유도, 교회시설의 효과적 이용이라는 측면에서 필요성을 인식하는 것으로 나타났다. 교인들의 주간이용이 적은 교회의 예배실과 조리실 등을 유치원에서 이용하고 있어 주말에 편중된 교회시설의 활용이 활발하나, 유원장에 대한 불만이 높으며 원활한 활동의 보조기능에 필요한 교사실과 자료실에 대한 불만이 높게 나타났다.

2. 원사의 위치에 대한 의견에서는 학부모와 교사의 의견이 다르게 나타났는데, 교사는 접근성과 관찰의 용이성을 우선하고, 학부모는 자녀들의 안전과 안정을 침해하지 않는 적절한 독립성과 학습성을 요구하고 있다. 이는 부설유치원의 지역개방여부에는 긍정적이지만 원아의 보육과 안정성을 보장받는 범위 내에서의 개방이어야 한다는 인식을 보여주는 점이다.

유치원의 커리큘럼에 참여를 유도하고 시설을 개방하는데 있어 이로 인해 발생할 수도 있는 위험요소에 부담을 가지고 결국 개방에 부정적인 영향을 주는 요인이라 하겠다.

3. 커뮤니티시설로서 학부모의 참여와 개방을 위해 도서실과 취미실, 컴퓨터실 그리고 체력단련실의 활용에 긍정적이며, 이러한 공간들이 원아들에게 있어서도 필요하다는 의견을 가지는 것으로 나타났다. 실제 원아들에게 있어서도 필요성이 높는데 보유현황이 미미하기 때문에 높은 요구성향을 보이고 있다.

본 연구에서는 교회와 유치원의 이용만족도와 커뮤니티시설로서의 가능성에 대해 알아보았다. 이를 위해 교회시설의 적극적인 활용을 통한 커

리콜럼개발과 개방을 위한 방안에 대한 연구가 이루어져야 할것이다.

참고문헌

1. 교육통계연보, 교육인적자원부, 1970~2002
2. 현대사회와 기독교, 성갑식, 대한기독교 출판사, 1987
3. 기독교교육과 한국교육, 강명희, 장로회신학대학교 기독교교육연구원, 1993
4. 건축계획, 이광노, 문운당, 1994
5. 유치원 교육환경 개선방안 연구-외곽시설과 학급당 원아수 중심, 한국교육개발원, 1994
6. 한국교회의 미래와 평신도, 강남대학교 신학대학, 대한기독교서회, 1994. 2
7. 초등학교 병설유치원의 건축시설 이용실태에 관한 연구, 노선영, 전남대학교, 석사논문, 1997
8. 현대 신작 실천론, 박근원, 대한기독교서회, 1998.10
9. 유치원 건축계획기준을 위한 기초 연구, 주세령 외, 한국교육시설학회, 2000, 제7권 제 4호
10. 초등학교 병설유치원의 건축계획에 관한 연구, 이남훈, 전남대학교, 석사논문, 2002
11. 건축계획각론, 이동영 외, 도서출판 서우, 2003
12. 연도별 보육시설의 일반 현황, 한국보육시설 연합회, 2003
13. 건축계획·설계론, 김창언 외, 도서출판 서우, 2004