

大學寄宿舍의 施設現況 및 滿足度에 관한 調查研究

- 全羅道 地域 國立大學을 中心으로 -

A Study on the Facility Condition and User's Satisfactions of the University Dormitories

- Focusing on the National University in Jeolla-do -

정 훈* 강 만 호** 주 석 중***
Jeong, Hun Kang, Man-Ho Joo, Seok-Joong

Abstract

The purpose of this study is to suggest fundamental data for design and planning of university dormitory through the survey of facility condition and resident's satisfaction. The scope of this research is limited to the period from late 1980's to early 2000's. The University Dormitories in Jeollanam-do and Jeollabuk-do are selected as subject.

The result of this study is as follow. 1) Even though dormitory's total area is increased than the past, user's satisfaction is still in low level. It's necessary for user to fit a space to life pattern and the difference of human. 2) As a result of comparing of the sexual difference, most men are more active than women in using facility and practice 3) Not only a part of facility but also a part of operation is important element in satisfaction.

키워드 : 기숙사, 만족도, 시설현황

Keywords : Dormitory, Satisfactoin, facility condition

1. 서론

1.1 연구의 목적

대학 기숙사는 각기 다른 문화, 계층, 생활패턴을 가지고 있는 다양한 유형의 불특정 다수가 이용하는 시설로써 숙박, 문화교류, 정보전달 및 스포츠, 레저 등 다양하고 복합적인 시설을 갖춘 커뮤니티

의 장(Community center)으로서의 역할뿐만 아니라 긍정적인 가치관 형성을 위한 교육공간의 연장으로서 기능할 수 있어야 한다. 이러한 기능을 효율적으로 수행하기 위해서는 체계적이고 다기능적인 대학 기숙사 건축계획이 요구됨에 비하여 대학기숙사에 관한 건축계획적 자료는 매우 부족한 실정이다.

이에 본 연구는 전남, 전북 지역에 있는 국립대학 기숙사를 대상으로 기숙사의 시설현황에 따른 만족도 조사를 통하여 향후 기숙사 건축계획 시 활용할 수 있는 기초 자료를 제시하고자 한다.

* 정회원, 전남대 대학원 건축공학과 석사과정
** 정회원, 전남대 대학원 건축공학과 공학박사
*** 정회원, 전남대 건축학과 교수, 공학박사

1.2 연구의 범위

연구의 범위는 전남, 전북지역 국립대학의 기숙사 중에서 동(블럭)당 수용인원 200인 이상의 기숙사를 대상으로 하였다.

시설조사에서 외부 주차공간 및 부대시설은 제외하였다.

표 1. 조사대상 기숙사 현황

구분	형식	이용자	수용자수	건축면적 (㎡)	연면적 (㎡)	시설조사	설문조사	지역
JJ	4인1실형	남	296명	686	2,648	○	○	광주
JB	2인1실형	남,여	210명	634	2,648	○	○	광주
MH	2인1실형	남	334명	820	3,574	○	○	전남
KS	클러스터형	남	540명	676	7,788	○		전북
YD	클러스터형	남,여	432명	1,622	7,604	○		전남
SH	클러스터형	여	550명	1,252	7,953	○	○	전남
SC	2인1실형	남	232명	691	2,949	○	○	전남
CJ	4인1실형	남	208명	703	2,116	○		전북
CP	2인1실형	여	446명	1,130	5,507	○		전북

1.3 연구의 내용 및 방법

첫째, 문헌조사를 통해 대학기숙사의 정의 및 유형을 알아보고, 이를 구성하는 시설과의 관계 및 특성을 파악한다. 둘째, 건축도면을 분석하여 면적현황 및 실별 구성현황을 분석한다. 셋째, 조사대상 대학기숙사의 방문을 통해 내·외부공간의 시설현황 조사 및 분석을 실시한다. 넷째, 거주 후 평가를 실시하기 위한 설문조사 및 인터뷰를 실시한다. 마지막으로 수행된 조사결과를 바탕으로 결론을 내고, 계획방안을 제안한다.

2. 대학기숙사에 대한 문헌고찰

2.1 대학기숙사의 정의

1) 대학기숙사의 개념

대학기숙사는 대학설립운영규정 제4조 별표2에 의하여 교사시설 중 부속시설에 속하여 있는 시설이다. 대학에서 공부하는 학생들을 위해 교육적인 목적을 지니고 숙식을 제공하는 공동거주체계를 의미하며, 가정과 학교의 중간적인 성격으로 주거와 학습을 겸비한 공간을 말한다.

생활방식과 주거시설의 형식적인 측면에서 살펴보

면 독신생활이나 가족생활이 아니며, 호텔, 여관, 상업 시설도 아닌 많은 다양성을 지닌 건축형식이다. 또한 거주기간이 한정된 주거형태로서 대학재학 시에만 이용 가능한 특수한 교육적 주거시설의 종합이다.¹⁾

2) 대학기숙사의 기능

대학기숙사의 기능은 주거기능과 교육기능으로 대별할 수 있다. 주거기능은 개인 학습공간을 내포하고 있는 침실과 대개 그룹으로 사용되는 욕실, 세면실, 화장실 등의 공간으로 구성되며, 교육기능은 주로 공용시설을 매개공간으로 공동생활을 통하여 자아조절 능력과 함께 원만한 인간관계를 형성해 나갈 수 있는 능력을 배양하는 것이다.²⁾

2.2 대학기숙사의 공간구성

1) 시설에 따른 기숙사 공간구성

표 2. 기숙사 공간구성

구분	실명
관리공간	행정실, 사감실, 조교실, 관리실, 숙직실,
학습공간	열람실, 서고, 컴퓨터실, 어학실, 세미나실
생활공간	단위실, 세면실, 샤워실, 탈의실
지원공간	식당, 주방, 조리원 휴게실, 휴게실, 체력단련실, 다목적실, 의무실, 매점, 린넨실, 세탁실

대학기숙사는 시설에 따라 관리, 학습, 생활, 지원 공간으로 분류할 수 있다. 관리공간은 학생들의 생활을 지도하고, 사무행정 및 사생관리 등 업무의 대부분을 처리하는 장소이며, 학습공간은 거주자의 생활패턴을 고려하여 자율적 관리 및 다양한 방식의 조닝이 가능하도록 구성되어야 하며, 생활공간은 개인공간을 보호하고 쾌적한 거주공간을 확보해야 한다. 지원공간은 여가활동 및 체력향상을 위한 프로그램에 대응할 수 있어야 한다.

2) 거주부분 형식에 따른 분류

기존문헌의 분석을 토대로, 거주부분 형식을 표3과 같이 단순집합형과 클러스터형으로 분류할 수 있고, 단순집합형은 복도의 형태에 따라 편복도형, 중복도

1) An architectural Record Book, Apartment and Dormitories, McGraw Hill Book Co. pp177~178
 2) 조공연, 송종석, 대학 기숙사의 소규모 그룹 공간에 관한 연구, 대한건축학회논문집, 1991. 4

표 3. 거주부분 형식에 따른 분류

구분	형식	내용
단순집합형	편복도형	복도를 따라 한쪽으로만 침실을 배치하는 형식으로 개실환경을 균등하게 하고자 한 경우.
	중복도형	복도의 양쪽에 침실을 배치하는 형식으로 주거밀도를 높이고자 할 경우 채용하며 국내 대학기숙사에서 가장 흔히 볼 수 있음
	Core형	복도의 바깥쪽으로 침실을 배치하는 형식으로 주거밀도를 높이고자 할 경우 채용하며 중앙부분에 공용시설이 있으며 채광 등의 문제를 고려.
클러스터형	최근 널리 사용되어지는 형태로 침실 3~4개를 기본단위로 거실을 공유하지만, 관리 및 통제에 어려움 있고 공사비 증가 등의 문제 발생.	

형, core형으로 구분된다.

2.3 대학기숙사의 건축계획기준

대학기숙사의 건축계획기준은 현재 법적 근거를 갖지 못하고 있으나 외국서적 및 국내 계획서³⁾를 통해 표4와 같이 양적기준을 중심으로 정리할 수 있다. 과거에 비해 현재의 기숙사는 시설에 대한 욕구 및 다양성에 있어서 많은 면을 요구하지만, 표4의 기준은 최소요건만을 제시하고 있다.

3. 조사대상의 시설현황

3.1 개요

1) 조사의 개요

표 4. 기숙사 공간별 설계 및 면적기준

구분		설계 및 면적기준		비고	
관리공간	사무소	소규모 기숙사	0.03~0.05 x 기숙인수 x 3~5m ²	사감실 겸용	
		기숙생 100인 이하	10m ²		
		기숙생 200인 이하	16m ²		
		기숙생 200인 이상	20m ²		
		기숙생 500인 이상	30m ²		
		응접실	회의실과 겸용하는 것이 좋다.		
	사감실	120~150.0m ² 를 기본으로 설정			
학습공간	독서실	0.4~1.8m ² /인의 면적이 필요. Neufert Data(1980)		도서실, 신문 잡지실 등을 마련하고 오락실,복도, 담화실 등으로 이용가능	
생활공간	단위실	Time Saver Std.(1966)	Min	Neufert Data(1980)	
			OPT		
		1인용 침실	8.4m ²	10.2m ²	9~15m ²
		2인용 침대	13.0m ²	14.9m ²	13~19
	2인용 1층침대	16.7m ²	20.5m ²		
	화장실	대변기	1개/15명 (≤100명), 1개/20명 (100~500명)		이용집중시간에 주의.
		소변기	(대변기개수) x 1~1.5배수		간격은 60cm 적당. 분산배치. 침실 가까이 배치
욕실	샤워실	1.2m ² ~2.4m ² /인		이용회전율 or 입욕자수를 추정하여 면적조정.	
	탈의실	욕실면적의 1/3~3/4			
	세면실	최저면적 0.3m ² /인, 권장치 0.5m ² /인		급탕설비, 콘센트, 거울 설치.	
체육시설	탁구장	탁구대 1면당 약 40m ²		내부체력시설은 휴게실과의 연계성 고려.	
	당구장	당구대 1면당 약 33m ²			
지원공간	식당	면적	0.9m ² ~1.5m ² /인		
		통로 폭	1인 차지폭 0.55~0.6m, 편측사용시 ≥0.4m, 양측 사용시 0.6~0.8m, 일방통행시 1.0m 적당		
	다목적실	집회실, 담화실, 오락실로 겸용 고려.			
	보건시설	6m ² ~15m ² 정도가 적당		소독, 살충시설 설치.	
	집회실	식당 및 옥내 체육관과 겸용을 고려하고 간단한 영사설비, 이동 소무대로 사용을 고려하며 다목적실을 분할 사용하는 방법강구.			
	오락실	0.2m ² /인, 70~80m ² /500인을 기준		체육시설, 휴게실등과 연계시도	
	담화실, 휴게실	오락실, 현관홀의 모퉁이 위치하고 의자,탁자,,신문,TV 등을 구비.			
세탁실	0.1~0.3/인		건조기,다리미 등 시설 및 원활한 배수고려.		

3) 이동영외 4인, 건축계획각론, 서울, 2001.3





건축현황 및 사용실태를 중심으로 내·외부공간으로 구분하여 조사하였다. 내부공간은 시설현황, 면적비, 가구 등을 조사하였고, 외부공간은 위치, 시설현황, 면적 등에 대해 조사하였다. 조사방법으로는 도면분석, 현장답사, 사진촬영을 통하여 현황을 파악하고 개실들을 분석하였다.

3.2 대학기숙사의 외부공간현황

1) 외부현황 분석

조사대상 대학기숙사는 대부분 캠퍼스 외곽에 위치하고 있고, 각동을 위한 외부공간이 아닌 전체채널들 내에서 이루어지며, 광장, 체육시설, 조경시설물(벤치, 파고라 등)들로 구성되어 작은 단지를 연상케 한다. 즉, 현재까지 대학기숙사는 이용도 및 대학캠퍼스와의 상관관계에 있어서 기숙사만을 위한 단일목적으로 계획되고 있는 것이라 볼 수 있다. 또한 각 대학별 기숙사의 외부공간현황을 살펴보면 표 6과 같다.

표 6. 캠퍼스 내 기숙사 외부공간의 현황

학교명	공간구성	위치	외부공간시설				시설현황
			파고라	벤치	체육시설	광장	
J대학		북측 외곽	○	○	×	×	보통
M대학		동측 외곽	○	○	×	○	보통
K대학		동측 외곽	×	○	×	×	보통
Y대학		북측 외곽	×	○	×	×	불량
S대학		남측 외곽	○	○	○	○	양호
C대학		별도 위치	○	○	○	○	양호

최준식, 개정 건축계획각론, 기문당, 2003.1
 Edited & revised by Rudolf Herz, Friba, Dring, Neufert Architects' Data, Ah Seong sa, 1973
 Edited by De Chiara & John Hancock Callendar, Time saver Std for building Types 2nd Edition, 1980

3.3 대학기숙사의 내부공간현황

1) 거주부분 구성 및 면적현황

가) 시대의 흐름에 따른 기숙사 유형을 살펴보면, 『4인1실형⇒2인1실형⇒클러스터형』으로 변해가는 모습을 알 수 있다. 이를 통해 시대의 흐름에 따라 커뮤니티의 중요성 및 공용공간의 확보가 대학기숙사의 평면구성에 중요한 역할을 한다는 것을 알 수 있다.

나) 최근 건립된 기숙사일수록 1인당 기숙사 면적이 늘어났다. 먼저 1인당 침실면적을 살펴보면 80년대 후반 5㎡대에 머물렀던 면적이 1990년대 들어서면서 6㎡ 내외로 나타나고 있으며, 공용면적을 포함한 전체면적을 살펴보면 1980년대 후반부터 1990년대 중반까지는 1인당 차지하는 면적은 10㎡ 내외로 나타난다. 그러나 1990년대 후반에 접어들면서 1인당 차지하는 면적이 약 15㎡로 안팎으로 나타났다. 이를 통하여 지역의 국립대학기숙사가 시대흐름에 따라 면적에 있어서 양적팽창을 이루었다고 판단할 수 있다.

표 7. 대학기숙사의 면적비교

기숙사	건립년도	형식	침실면적/인	공용면적/인	면적/인
CJ	1986	4인1실형	5.81㎡	4.36㎡	10.17㎡
JJ	1988	4인1실형	5.13㎡	3.82㎡	8.95㎡
CP	1991	2인1실형	6.13㎡	6.21㎡	12.34㎡
SC	1994	2인1실형	6.60㎡	6.11㎡	12.71㎡
MH	1996	2인1실형	5.75㎡	4.95㎡	10.7㎡
JB	1997	2인1실형	7.92㎡	4.86㎡	12.78㎡
YD	1999	클러스터형	6.46㎡	11.14㎡	17.6㎡
SH	2002	클러스터형	6.37㎡	8.09㎡	14.46㎡
KS	2003	클러스터형	6.30㎡	8.12㎡	14.42㎡

2) 침실부분 내부구성 현황

가) 침실의 기본가구로는 침대, 책상, 옷장, 의자, 전화기, 선풍기, 책꽂이 등으로 구성되어 있고, 가구 크기의 차이는 거의 나타나지 않았다.

나) 침실면적을 비교해 보면, 2인1실형의 면적은 11㎡~16㎡ 사이로 다양하게 나타났는데, 클러스터형은 12㎡~13㎡ 사이로 균일하게 나타났다. 4인1실형 평면은 단위실 최소면적으로 20㎡ 이상이 필요하며, 클러스터형의 경우는 기본모듈에 의해 설계되어 지므로 균일한 면적이 나왔다고 판단된다.

다) 침실공간 내 가구는 15년전부터 지금까지 변화가 없다. 시대의 흐름에 따라 인간의 체형변화 및 생활패턴

표 8. 기숙사의 내부현황 및 면적비

학교명	J대학		M대학	K대학	Y대학	S대학		C대학		
	JJ	JB	MH	KS	YD	SH	SC	CJ	CP	
Type	4인1실 중복도형	2인1실 중복도형	2인1실 중복도형	2인1실 클러스터형	2인1실 클러스터형	2인1실 클러스터형	2인1실 중복도형	4인1실 중복도형	2인1실 Core형	
실수	74실	105실	158실	270실	216실	275실	116실	53실	225실	
전체 면적	2,648m ²	2,648.00m ²	3,574.00m ²	7,788m ²	7,604m ²	7,954m ²	2,949m ²	2,116.00m ²	5,507.00m ²	
개실면 적(m ²)	20.52 × 74실 = 1,518.48	15.84 × 105실 = 1,663.20	12.16 × 158실 = 1,921.58	12.6 × 270실 = 3,402	(12.6*24*9)+ (14.1*5) = 2,792.1	12.74*275실 = 3,503.5	13.2*116실 = 1,531.2	22.8 × 53실 = 1,208.4	12.16*225실 = 2,736	
공용면 적(m ²)	1,129.52	984.8	1,652.42	4,386	4,811.9	4,450.5	1,417.8	907.60	2,771	
1개 인 당 공 용 면 적 계	1,518.48/296 = 5.13m ² /인	1,663.20/210 = 7.92m ² /인	1,921.58/334 = 5.75m ² /인	3,402/540 = 6.3m ² /인	2,792.1/432 = 6.46m ² /인	3,503.5/550 = 6.37m ² /인	1,531.2/232 = 6.60m ² /인	1,208.4/208 = 5.81m ² /인	2,736/446 = 6.13m ² /인	
도면										
침실규 모(m)	3.6×5.7 =20.52m ²	4.8×3.3 =15.84m ²	3.8×3.0 =11.40m ²	4.2×3.0 =12.6m ²	4.2×3.0 = 12.60m ²	4.41×2.89 = 12.74m ²	4.0×3.3 = 13.2m ²	6.0×3.8 = 22.8m ²	4.2×3.0 = 12.6m ²	
발코니	없음.	없음.	없음.	있음.	있음.	있음.	없음.	없음.	없음.	
실 구 성	침대 (m)	1.0×2.1×1.4 - 2층침대 2EA	1.1×2.1×0.45 - 2EA	0.9×2.0×0.72 - 2EA	2.1×1.05×1.7 - 2층 침대	1.9× 0.9×0.5 - 2EA	2.1×0.7×0.73 - 2층침대	1.8×0.8×0.53 - 2EA	2.1×1.0×0.4 - 2EA, 1.9×0.9×1.5 - 2층침대	2.1×1.0×0.46 - 2EA
	책상 (m)	0.73×0.9×0.75 - 4EA	1.05×0.75×0.75 - 2EA	0.9×0.75×0.72 - 2EA	1.2×0.7×1.73 - 2EA	0.9×0.75×0.7 5- 2EA	1.2×0.7×0.73 - 2EA	0.9×0.6×0.73 - 2EA	1.1×0.65×0.7 2 - 4EA	0.85×0.6×0.7 2- 2EA
	옷장 (m)	0.6×0.55×1.1 - 8EA	0.6×0.6×2.0 - 2EA	0.9×0.58×1.80 - 2EA	0.6×0.6×1.80 - 2EA	1.2×0.6×2.1 - 1EA	1.0×0.5×2.0 - 1EA	0.6×0.5×1.75 - 1EA	0.5×0.5×1.85 - 4EA	0.6×0.6×1.8 - 2EA
	기타	책꽂이4EA, 선풍기,의자 라디에이터, 전화기	책꽂이2EA, 에어콘,의자, 라디에이터, 수납장2EA, 전화기,선풍기,	라디에이터, 전화기, 의자	의자 2개, 소화기, 책꽂이	의자 2개, 소화기, 수납장	의자 2개, 소화기, 책꽂이	의자 2개, 라디에이터, 전화기, 선풍기, 소화기,	의자 4EA, 라디에이터, 선풍기, 전화기	의자 2EA, 라디에이터, 전화기, 선풍기, 소화기
특성	-4인 생활로 Privacy 및 실관리에 문 제점 발생 -복도와 직면 하고 있어 소음문제	-균질한 침실 공간 구성 -추후 내부공 간 변경 불가 능	-균질한 침실 공간 구성 -추후 내부공 간 변경 불 가능	-2층침대로 인한 여유 로운 침실 공간 구성 -바닥난방 방식	-바닥 난 방 방식	-바닥 난 방 방식	-균질한 침실 공간 구성 -추후 내부 공간 변경 불가능	-4인 공동생 활로 인해 Privacy 및 실관리에 문제점 발생	-균질한 침실 공간 구성 -추후 내부 공간 변경 불가능	

의 변화에 어울리는 공간의 질적 변화가 필요하다.

4. 설문조사 분석

4.1 조사 개요

설문은 만족도, 요구사항, 불편사항 등을 중심으

로 외부공간과 내부공간을 구분하여 조사하였다. 외부공간은 이용횟수, 주용도, 요구시설 등을 조사하였고, 내부공간은 단위개실, 공용공간, 세탁실 등 각 실별 만족도 및 이용성향에 대해 조사하였다.

조사방법으로는 설문과 인터뷰를 실시하였다. 조사 대상은 5개 대학기숙사를 중심으로 이용자 각 30명

씩 총150명을 임의로 추출하여 설문을 실시하였고, 인터뷰는 관리자 및 이용자를 임의로 추출하여 조사하였다. 조사된 데이터는 빈도분석을 실시하였다.

4.2 분석

1) 외부공간

외부현황 분석에서도 알 수 있듯이, 기숙사 외부공간은 전체배치를 통해 이루어 졌고 이용자의 행태 및 편의 보다는 여유허공지에 주로 조성되었기 때문에 외부공간의 이용횟수는 낮게 나타났다. 다만 SH의 경우는 외부광장이 주점근로가 되었기 때문에 일정부분 이용이 있다고 판단된다.

외부공간의 주용도는 외부공간 시설현황과 관계없이 대부분 휴식, 약속장소, 산책 등의 순서로 나타났다. 다만 SH의 경우 여학생 기숙사로서 약속장소에 대한 비중이 더 크게 나타났다. 즉, 남성은 외부공간을 생활무대로 인지하여 이용하는 데 반해 여성은 주생활공간과 동떨어진 장소로 인지한다는 것을 알 수 있다.

외부공간의 희망시설로는 파고라/벤치에 대한 요구가 남·녀 모두 높게 나타났는데, 이는 학생들이 인지하는 외부공간은 파고라/벤치가 있는 휴식공간을 원한다는 것을 알 수 있다. SC는 현재 바로 인근에 운동시설이 있는데 많은 이용으로 인해 추가적인 시설이 필요하다고 판단된다. 성별에 따라 살펴보면 여학생 일부는 파고라/벤치 등의 조정시설을 요구하였고, 남학생 일부는 운동시설을 선호하였다. 기타 의견으로는 외부공간의 공원화 조성 및 산책로 조성 등을 희망하였다.

2) 내부공간

침실 만족도를 평점을 통해 살펴보면 여학생이 남학생보다 긍정적으로 영역성을 지각하는 것을 알

표 9. 외부공간 만족도 조사

기숙사	이용횟수	주용도	희망시설
JJ	낮음	휴식>약속장소>산책	파고라,벤치>운동시설
SC	낮음	휴식>약속장소>산책	운동시설>파고라,벤치
MH	낮음	휴식>약속장소>운동	파고라,벤치>운동시설
JB	낮음	휴식>약속장소>산책	파고라,벤치>운동시설
SH	보통	약속장소>휴식>산책	파고라,벤치>운동시설

수 있다.

실면적의 만족도는 SH(12.74m²)가 가장 높은 만족도로 나타났고, SC(13.2m²)는 가장 낮은 만족도로 나타나 실면적 보다는 기타요인에 의하여 면적의 만족도가 결정됨을 알 수 있다.

가구별로 살펴보면, 책상의 만족도는 SH가 가장 우수하게 나타났는데 이는 개인PC 이용에 따라 책상크기가 많은 영향을 미쳤을 것이라고 판단된다. 침대는 구조와 크기가 전체적으로 비슷했지만, 2층 침대로 된 JJ에서 가장 만족도가 떨어졌다.

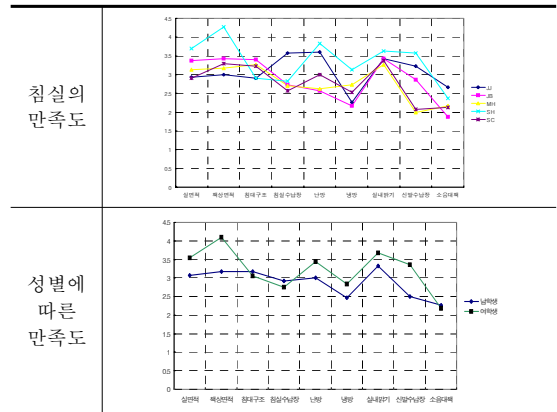
수납공간은 JJ가 가장 높은 만족도로 나타났고 기타 기숙사는 비슷하게 나타났다. JJ는 수납공간이 2부분으로 분리되어 있어서 만족도가 높게 나왔다고 판단된다. 즉, 수납공간은 수납공간의 개수에 따라 만족도에 영향을 미침을 알 수 있다.

난방의 만족도에선 SH와 JJ가 높은 평점을 나타냈는데, 이는 클러스터형 및 4인1실형 평면유형이 환경·심리적으로 사생들에게 영향을 미쳤을 것이라 판단된다. 냉방의 만족도 또한 SH가 높게 나타났는데, 이는 난방의 경우와 유사하게 평면유형이 영향을 미쳤을 것이라 판단된다.

실내밝기는 만족도에서 거의 차이가 발생하지 않았고, 신발수납공간은 SH가 높은 만족도를 보였는데 클러스터형 평면을 제외한 기타 기숙사에는 별도의 신발수납시설이 갖추어지지 않았다.

소음대책은 모든 기숙사에서 낮은 평점이 나타났는데, 이는 단위공간 내 개인의 Privacy가 보장되지 않음을 알 수 있다.

표 10. 내부공간 설문조사



이상과 같이 내부공간에 대한 세부사항을 살펴본 결과 SH(2002)가 만족도에 있어서 단연 높다는 것을 알 수 있고, 시대의 흐름에 잘 부합되었다고 판단된다.

3) 공용공간

전체 만족도는 시설의 노후화와 가장 큰 관계가 있음을 확인할 수 있다. 대체로 만족한다는 남학생의 의견보다 의견이 만족/불만족으로 갈린 여학생이 단위공간의 물리적 환경에 더욱 민감하게 반응함을 알 수 있다.

개실별로 살펴보면 화장실 이용시 불편사항으로 환기불량, 불결, 대변기부족 등의 순으로 나타났다. 화장실의 내부시설 및 환경이 만족도에 우선시 됨을 알 수 있다. 샤워실 이용시 불편사항으로는 수납장 부족, 기타, 샤워부스부족 순으로 나타났고 성별에 관계없이 탈의실 내 수납공간 부족이 가장 큰 불편사항으로 나타났다.

세면실 이용시 불편사항으로는 세면대의 크기, 세면대수 부족 순으로 나타났는데 이는 이용대시간이 비슷하고 시대변화에 따른 인간의 체형변화가 주요인이라고 판단된다.

세탁실을 살펴보면 많은 사생들은 1~2회/주 빨래를 실시하였고, 소요시간은 평균 1시간으로 나타났다. 불편사항으로는 세탁기수 부족, 건조장 미흡, 위치 등의 순으로 나타났고, 조사결과 대다수의 세탁실은 설계기준에 크게 미흡하게 나타났다.

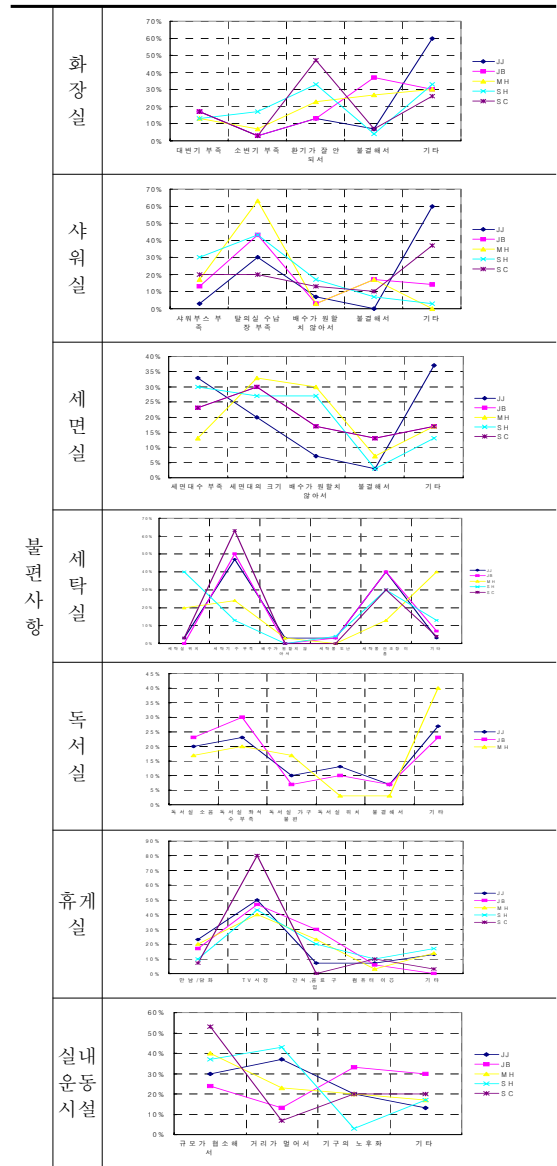
독서실의 이용실태를 살펴보면 이용시간이 없거나 극히 짧았는데 그에 대한 이유로는 소음이 큰 원인으로 나타났고, 가구불편도 부차적 원인으로 나타났다.

휴게실은 다른 동료들과 만남의 장소로서 역할을 수행하며 하루평균 1시간 정도 이용하며 TV시청을 주로 하는 것으로 나타났다. 또한 삭막한 환경 및 협소한 면적으로 인해 사생들이 불편함을 겪는 것으로 나타났다.

사생들은 식당이용 시간을 제외한 간단한 음식섭취공간으로 개인침실, 휴게실, 인근식당 등을 이용하였고, 이에 따라 간단한 조리실의 필요성도 대두되었다.

실내운동시설의 불편사항으로는 협소한 규모, 먼

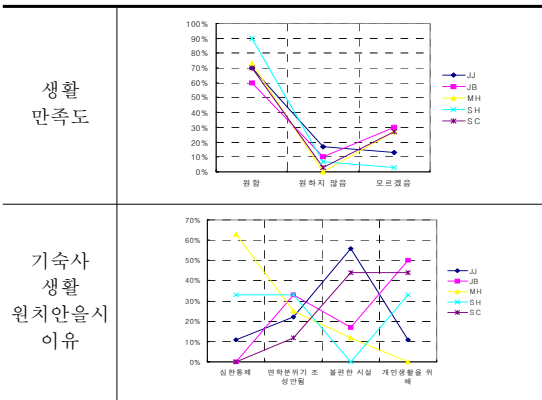
표 11. 공용공간 설문조사



거리, 기구의 노후화 순으로 나타났고, 사생들이 즐기는 운동으로는 헬스, 농구, 탁구, 축구, 달리기 등으로 나타났다.

이외 기숙사생활의 전반적인 만족도 조사에서는 약 73%의 학생들이 만족한다고 답하였고, 기숙사생활을 원치 않을시 이유로는 불편한 시설 및 개인생활을 위해서로 나타났다. “2인1실 사용료(식비제외)는 4인1실 사용료의 몇 배 정도가 적당한가?” 라는

표 12. 기타 설문조사



질문에 1~3배까지 다양한 의견이 나타났고 최빈값으로는 1.5배, 평균값으로는 1.62배로 나타났다.

기타 사생들이 바라는 점으로 시설면은 시설확충 및 노후시설의 개선으로 요약할 수 있고, 운영면에 선 식당운영의 효율성 및 기숙사 운영규칙에 문제를 제기하는 사생들이 많았다.

5. 결론 및 제언

본 연구는 전남·전북 지역에 건립된 9개의 국립 대학기숙사를 중심으로 시설 및 현황을 파악하고, 인터뷰 및 설문조사를 통하여 시설사용에 대한 문제점을 조사한 것이다. 결과는 다음과 같다.

- 1) 기숙사 외부공간은 조경시설, 운동시설 등 다양한 시설들이 들어서 있지만 이용빈도가 저조하다. 성별에 따라 외부공간의 인지패턴이 틀린만큼 외부공간의 활성화를 위해선 이용동선 또는 학생들의 활동을 위한 공간조성, 편의성에 중점을 두어야 할 것이며, 이에 적합한 프로그램과 공간을 마련하고, 기숙사 자치회와의 연계를 통해 외부공간을 활성화시킬 수 있을 것이다.
- 2) 기숙사의 규모는 증대되었으나 질적수준은 과거와 큰 차이가 나타나지 않는다. 생활수준의 향상과 함께 급변하는 생활환경으로 과거와 가치관이 다른 학생들에게 기숙사의 전체적인 만족도는 낮게

나타났다. 이를 통해 살펴보면, 양적팽창과 만족도에 있어서 큰 연관성이 드러나지 않았다.

3) 학년별·성별에 따른 차이는 있지만 개인 PC는 계속해서 증가하고 있다. 이로 인해 학습공간 내 컴퓨터실 이용은 점차 감소되고 있다. 이와같은 생활패턴 및 행태의 변화에 따라 새로운 유형의 평면계획 및 배치계획이 검토되어야 할 것이다.

4) 기숙사 내부공간의 침실공간 구성형식은 다양하게 나타났지만, 냉방시설, 신발수납장, 소음대책 등은 모든 형식에서 낮은 만족도로 나타났다. 이상의 요인은 평면형식 뿐만 아니라 공동체 생활로 인한 환경·심리적 요인이 또한 학생들에게 영향을 미쳤을 것이라 판단된다.

5) 성별에 따른 이용실태는 전체적으로 비슷한 양상을 띄고 있으나, 공간의 이용 및 활용 측면에서 보면 남학생은 내·외부공간에 다양한 생활패턴을 지닌 반면 여학생은 Kaya&Erkip(2001)가 주장했듯이 생활공간에 있어서 물리적 환경에 민감하게 반응하고, 제반요소에 대한 요구가 높았다

6) 기타 조사를 통해 사생들은 식당운영 및 기숙사 운영규정에 따라 Privacy침해 및 생활계약으로 학생들의 학습활동 및 연구활동에 많은 제약을 초래하는 것으로 나타났다.

참고문헌

1. 안옥희외2인, 대구권 대학기숙사의 시설현황 및 거주자의 사용실태, 한국주거학회 논문집 8(3), 1997
2. 조성기, 대학기숙사의 건축계획에 관한 연구, 부산대학교 석론, 2001.2
3. 정정갑, 대학기숙사 건축의 평면유형별 거주 후 평가, 전남대학교 대학원 석론, 2002.2
4. 허진선외 1인, 기숙사 단위공간에서의 프라이버시 및 영역성 지각과 거주만족도, 대한건축학회 논문집, 2002.8
5. 송병화외1인, 기숙사에서의 만족도와 행태에 관한 연구, 대한건축학회 논문집, 2004.1
6. 교육부, 학생기숙사의 계획, 1991
7. 최준식, 개정 건축계획각론, 기문당, 2003.1