

‘곰’ 주제공원 조경설계¹⁾

우정상

경원대학교 공과대학 도시계획조경학부

Bear Theme Park Design

Woo, Jung-Sang

Dept. of Landscape Design, College of Engineering, Kyungwon University

ABSTRACT

Human desire is required to be changed variously as time flows. A theme park which is planned to make a good memory including a variety of story, drama, and experience with one of themes is increasingly and currently broaden to be a good economic value of cultural tourism for the local autonomy institution or individual business. The plan for a theme park should be developed to give the tourist satisfaction at studios and ecology educational needs in conformity with our country's distinctive four seasons, its surrounding environment, facilities, and its contents. This design which is called 'Bear theme park' has only one theme focused on a combined effort with a landscape designer and a sculptor. It is estimated that the park must be our country's unique model of a theme park. The purpose of this study is to request the designer's direct construction, to participate in it by themselves, to solve any problems on the design side, to experience the real construction procedure, and to take the designer's techniques, and skills as soon as the design completed.

Key Words: Cultural Tourism, Four Seasons, Combined Effort, Designer's Direct Construction

1. 서론

인간의 욕구는 시대 흐름에 따라 다양하게 변화되며 새로운 욕구를 요구하게 된다. 주제공원은 이러한 변화되는 욕구를 반영한 유형의 공원이라 할 수 있다. 또한

하나의 주제를 가지고 다양한 이야기와 드라마, 체험 그리고 추억 만들기 등으로 계획되어지는 주제공원은 지방자치단체 및 개인사업의 문화관광 상품으로 지역발전에 홍보 및 수익사업으로 점점 확대되는 현실이다. 본 계획은 곰이라는 단일 주제를 갖는 공원으로 곰을

의인화 하여 사계절 놀이 행태를 외부 공간에 조각물로 설치하고 곰의 생활상을 계절별로 구분하여 프로그램과 시나리오에 의한 공간구성 및 자연학습 등을 통하여 관람자로 하여금 호기심과 흥미를 갖게 하고 추억과 교육의 장소로 활용하는 계획 목표를 설정한 조경설계이다.

이를 현실화 할 수 있는 계획으로 현황 측량 및 조사, 분석, 기획, 계획에서 요구되는 공간계획과 효율적인 배치 등을 조경가, 조각가, 창작동화작가 등이 공동작업으로 진행하였으며, 작업 내용에 따른 역할 분담 등 조경설계와의 차별화 하였으며 여러 분야와의 협의·조정 등으로 테마공원계획을 완성하였다. 또한 '곰'이라는 동물을 주제로 한 계획은 유일하다고 생각된다.

주제공원의 협동설계는 각 분야 아이디어로서 완성도를 높일 뿐 아니라 계획에 시나리오를 넣어 생명력이 있는 계획으로 주제공원의 대안이 되기를 바란다.

설계 완료 후 발주자의 요청에 의해 공사도 공동으로 참여하여 완성도를 높이기에는 시공상의 여러 가지 문제가 발생되기도 하였고 조경공사의 다공정의 문제점도 노출되었다. 진정한 조경설계가 되기 위하여 기술개발은 물론 현장 체험을 통한 기술 습득에 큰 의의가 있다고 하겠다.

II. 사업개요 및 대상지 현황

1. 사업개요

- 1) 사업명: '곰' 주제공원
- 2) 위치: 충남 연기군 전동면 송성리 9번지
- 3) 발주처: 송파랜드
- 4) 사업기간: 설계 2002년 4월~9월
공사 2003년 3월~9월

2. 조경계획의 범위

- 1) 면적: 농장 약 10만평 내
- 2) '곰' 주제 공원면적: 3,477.5m²(1,051평)

3. 대상지 현황

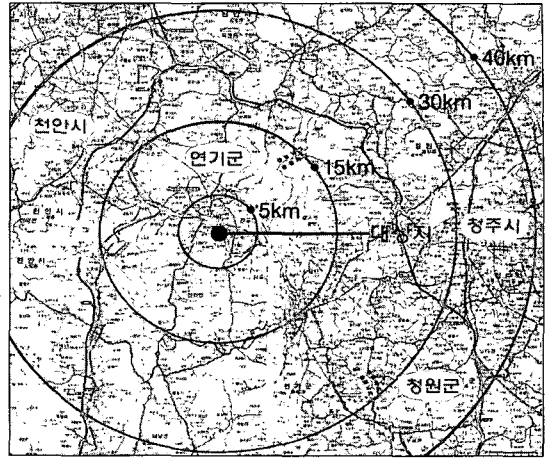


그림 1. 현황도



그림 2. 대상지 현황

대상지는 천안시에서 북쪽으로 약 30분 조치원에서 남쪽으로 25분 거리에 있는 연기군 전동면에 위치하는 농장으로 25년 전 조성되었다.

대상지는 표고 96.7~103.5m로써 6.8m의 표고 차이가 있는 계곡부로서 계단식으로 조성되었으며 동, 서, 북으로 낮은 동산이 감싸고 있으며 남쪽으로는 좋은 전망을 형성하고 있다.

III. 기본 구상

1. 기본 전제

주제공원의 계획은 조경설계자, 조각가, 창작동화 작가와의 협동으로 수행되었으며, 곰의 습성과 생태 자료 수집 등 기초 자료 분석에 따른 시나리오의 독창성 등 분야별 역할이 심도 있게 논의되었다.

계획의 구상단계인 협의·조정시 창작동화작가에 의해 곰을 주제로 한 시나리오에 의한 형상화가 논의되었

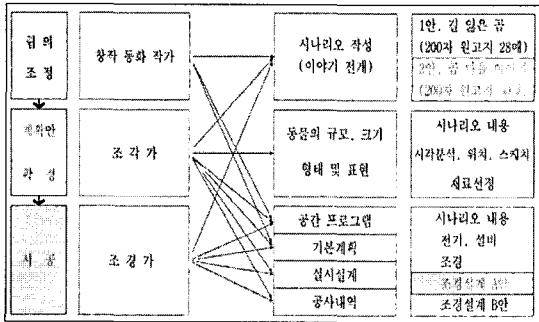


그림 3. 분야별 역할

으며, 이를 바탕으로 조각가에 의해 꿈 조각의 규모, 형태 및 다양한 표현이 구상되었다. 설계단계에서 조경가는 공간의 전체적인 환경적 특성을 고려하여 동선의 흐름 및 관람자의 적극적인 체험 등을 고려한 공간 구성 및 주변에 대한 조경 설계를 실시하였다(그림 3 참조).

2. 설계 개념

1) 기본방향

우리나라 건국 신화에 등장하는 꿈을 주제로 하여 일반적으로 알고 있는 꿈의 습성과 생태를 재인식하게 하고 시나리오상의 꿈의 의인화를 통해 창작된 꿈 가족의 사랑에 대한 이야기를 공원 내에 조각공원으로 표현함으로써 동물과 자연 그리고 사람이 함께 하는 공생의 교육장을 개척하고자 하였다(그림 4 참조).

2) 꿈마을 이야기(창작 시나리오 중 일부)

(1) 봄

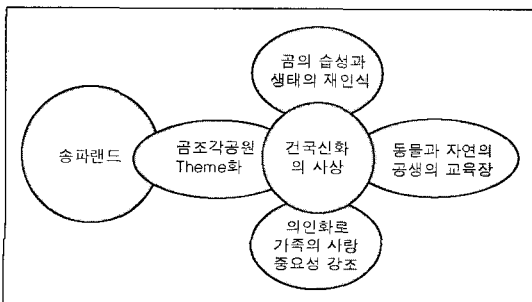


그림 4. 설계 개념

들판에는 산들바람이 불어옵니다. 살얼음이 녹고 버들가지에 물이 오르면서 새싹이 돋아나기 시작했습니다. 겨우내 얼었던 땅 속에서도 꿈틀꿈틀 겨울잠을 자던 개구리며, 다람쥐가 깨어납니다. 시냇물은 아직도 꿈결인 동물들과 곤충을 깨웠습니다. 굴속에서 잠을 자던 새총 꿈(주인공)도 바깥에서 들려오는 소란스런 소리에 잠이 깨어 엄마 꿈 치맛자락을 붙들고 나가자고 졸랐습니다. 엄마 꿈은 겨우내 새총 꿈에게 젖을 먹이느라 몹시 쇠약해져 있었습니다. 새총 꿈은 그동안 몸무게가 부쩍 늘었습니다. 아빠 꿈과 함께 숲 속과 들판을 쏘다니며 신갈나무에 오르기도 합니다. 그런 새총 꿈을 보면서 아빠 꿈은 입가에 흐뭇한 미소를 띄웠습니다. 새총 꿈 가족은 엄마 꿈, 아빠 꿈과 함께 큰형인 장대 꿈, 둘째인 등걸 꿈, 셋째인 딱지 꿈, 넷째인 구슬 꿈, 다섯째이면서 유일한 여자 꿈인 뜨개 꿈, 여섯째인 날쌔돌이 뽕박질 꿈, 그리고 막내둥이 새총 꿈, 이렇게 아홉 식구입니다... (이하 생략).

(2) 여름

들판은 온통 초록으로 물이 들었습니다. 들판에는 강아지풀이며, 메꽃, 원추리 꽃, 꽃 잔디, 이롭도 재미있는 닭장 주변에서 잘 자란다는 닭의장풀이 온갖 자태를 뽐내고 있습니다. 이에 질세라 도라지꽃도 툭툭 터지며 피었습니다. 새총 꿈은 그 동안 씩씩해져 제법 어른 티가 났습니다. 아빠 꿈이 다시 만들어준 새총을 뒤 호주머니에 찔러 넣고 아빠꿈과 함께 먹이 구하는 방법을 배우기로 했습니다. 가방을 메고 수영복도 챙겨 넣었습니다. 집을 나서자마자 풀밭에는 무당벌레며, 풍뎅이, 사슴벌레 등이 날아다닙니다. 거품벌레도 꿈무늬에서 거품을 뽀글뽀글 만들어 내고 거품 속으로 숨어 버립니다... (중간 생략)... 새총 꿈과 아빠 꿈은 물고기를 잡싸게 낚아채기도 합니다.

(3) 가을

코스모스가 어깨동무를 하고 바람에 산들거립니다. 썩부쟁이 등이 예쁘게 피었습니다. 갈 숲에는 갈잎 스치는 소리가 들리고 나뭇잎도 단풍이 들어 가을 숲은 아름답기만 합니다. 추수가 끝난 들판에는 허수아비도 모자를 벗고 여름내 새를 쫓던 지친 팔을 내리고 쉬고 있습

니다. 수숫대 위에서 방아깨비가 미끄럼을 탑니다. 빨간 드레스를 입은 고추잠자리, 루비 박은 망토를 두른 무당벌레, 갈색 연미복을 입은 배짱이들이 여름내 자신의 몸매를 가꾸은 패션을 자랑하고 있습니다... (중간 생략)... 새총 곰의 딱지치기 시합입니다. 곰 부부는 발목 묶고 달리기를 하였습니다... (이하 생략).

(4) 겨울

하얀 눈이 내리기 시작했습니다. 차고 매운바람이 북서쪽에서 불어옵니다. 겨울 별판에는 복수초가 피어나고 동백꽃도 눈 속에서 빨강게 피었습니다. 새총 곰네는 그동안 장대 곰, 등걸 곰, 딱지 곰, 구슬 곰, 뽕박질 곰이 벌써 장가를 들어 분가하고 뜨개 곰도 하얀 마을 팔뚝 굵은 총각을 만나 시집을 갔습니다. 막내둥이 새총 곰만이 아직 덜 자라 엄마와 함께 겨울잠을 자러 굴속으로 들어갔습니다. 가을 동안 도토리, 밤, 들쥐, 물고기 등을 배가 땅바닥에 닿을 만큼 잔뜩 먹어 두었습니다... (중간 생략)... 새총 곰은 동생이 생긴 그 해 여름이 끝나갈 무렵 향기마을 곰순이와 결혼을 하여 분가하였습니다... (이하 생략).

3. 프로그램의 발전

기본방향 및 곰마을 이야기 창작 시나리오를 바탕으로 사계절 적용, 대상지 여건 및 도입시설의 주제 특성과의 적합성 등을 고려한 설계 프로그램을 작성하였다. 곰 가족의 사계절 활동을 도입시설로 구성하였으며, 특히 지형의 고저차를 이용하여 장소성을 고려한 주출입구의 이미지 강화, 장소를 따라 관람 및 추억 만들기 등을 구상하였다(그림 5 참조).

각 장소별로 주제를 특성화 하기 위한 부대 시설 및 소품으로서 동굴, 개울, 다리, 벌집, 바위, 고목 등이 도입되었으며 주변의 자연환경과 조화된 주제공원의 특성을 나타낼 수 있도록 수목선정 및 배식계획을 수립하였다.

IV. 공간구성

공간구성은 지형 고저 및 주 진입을 고려하여 쓰러진

곰의 가족구성	어미곰, 영아곰, 새총곰 (주인곰)
사계절 정원	봄정원-아바곰, 여름곰 사이 새총곰 탄생 가을정원-운동회 여름정원-물놀이 겨울정원-새총곰 결혼
대상지 고저차 응용지형안드기	주인구, 출구, 계단, 경사로 동선조성, 유계공간, 계류및 연못
부대시설 및 소품	생태자료실 다리, 전망, 낙차, 고목, 안내판, 관석 피고라, 벤치, 휴지장
수목	참나무, 밤나무, 버드나무, 갈나무, 단풍나무, 향나무, 잣나무 소나무, 참죽류, 아생화, 수초, 갈대, 잔디

그림 5. 프로그램의 발전

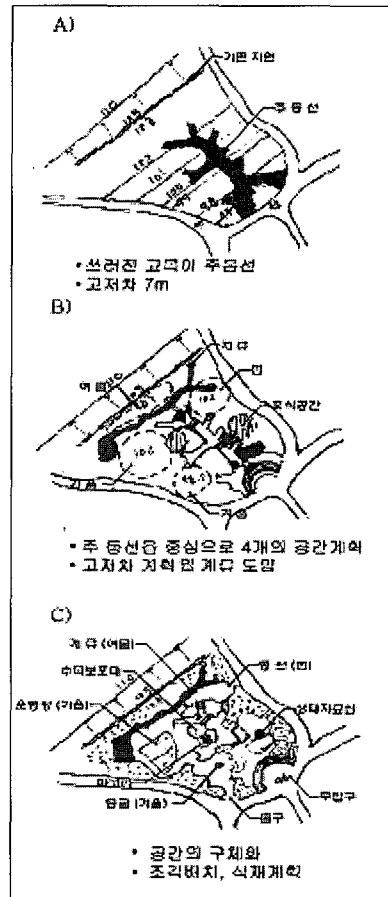


그림 6. 공간계획 예시도

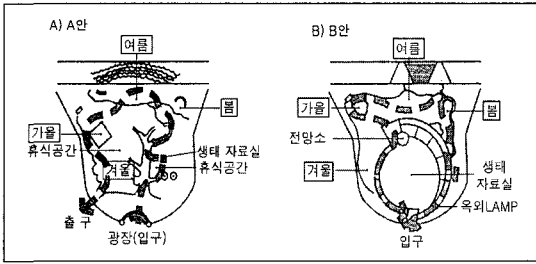


그림 7. 동선체계 A·B안

고목을 형상화 한 주동선을 설정하고, 주동선을 중심으로 고저차에 따라 4계절 정원을 구성하였다. 끝으로 각 공간의 구체화와 조각 배치 및 식재 계획을 구상하는 단계로 진행하였다(그림 6 참조).

주 동선 체계는 자연지형을 고려하여 계류와 소연못 등 생태환경을 살린 지형친화적인 A안과 원활한 동선 흐름을 수용할 수 있도록 고저차에 따른 원형 경사로 안에 B안의 2개안으로 구상되었다(그림 7 참조).

주동선의 대안 검토는 창작 시나리오에서 요구된 4개 공간구성의 적절성, 주제공원의 명확성(생태 자료실) 및 고저 차를 고려한 동선계획이 입구와 출구가 분리 계획

표 1. 주동선 체계 비교

구분		A안	B안
접근성	주 출입구	반원계단흡입력이 있음	돌출계단으로 부담감 있다.
	부 출입구	2개소	1개소
동선 체계	표고 계획	계단4개소	경사로, 계단 2개소
	신체장애자 시설	경사로	경사로
상징성	소폭포, 계류 연못	주제공원내 (자연형 4개)	자연형
	계절정원	4개소 (휴식공간 2)	4개소 (전망휴게소)
	곰조각배치	20개소	30개소
	곰생태자료실	1개소(8각형)	없음
조닝	휴게공간	2개소 (파고라 1개소)	1개소
안정성	포장	콩자갈수지 제주관석	관재, 제주관석

된 점 및 관람자의 이용 통로가 계단과 경사로 구분 및 안정성 등을 고려하여 A안을 채택하기로 하였다(그림 7 참조).

구상된 주동선 체계 대안에 대한 비교표는 표 1과 같다.

V. 기본계획

1. 종합계획도 (그림 9)
2. 주요 공간별 입·단면도 (그림 10)
3. 공간별 부분계획

곰 주제 공간의 주요 공간은 진입부의 봄·여름·가을·겨울의 4계절 주제공간 및 자료실, 이벤트 공간 등으로 구성되었으며, 각 공간 및 특징을 고려하여 부분계획을 수립하였다(표 2 참조).

진입부 광장은 반원형의 형태와 계단으로, 만남과 단체사진 촬영 등 다목적 공간으로 활용이 가능토록 계획하였고, 좌우 방패연을 상징한 대칭의 사각관석과 문주 고리, 4개의 원형기둥(조명)으로 입구를 강조하였다.

봄 정원은 생물이 활동하는 한국의 동산모습과 곰 생활상의 이야기 전개의 의미를 표현하였다. 여름 정원은 벽천, 계류, 연못 등의 수경시설을, 가을 정원은 운동장 등 활동적인 시설물 중심으로 한 곰 조각 배치 및 관람, 사진촬영 등의 행태를 수용할 수 있는 시설을 도입하였으며 겨울 정원은 소 광장을 도입하여 시나리오 전개의 종결을 표현할 수 있게 하였다. 그 외 이용자들이 이벤트 활동을 위한 그림 그리기, 공예 장식품 걸기, 곰에 옷 입히기 등의 프로그램이 도입되었다.



그림 8. 곰 조각 스케치

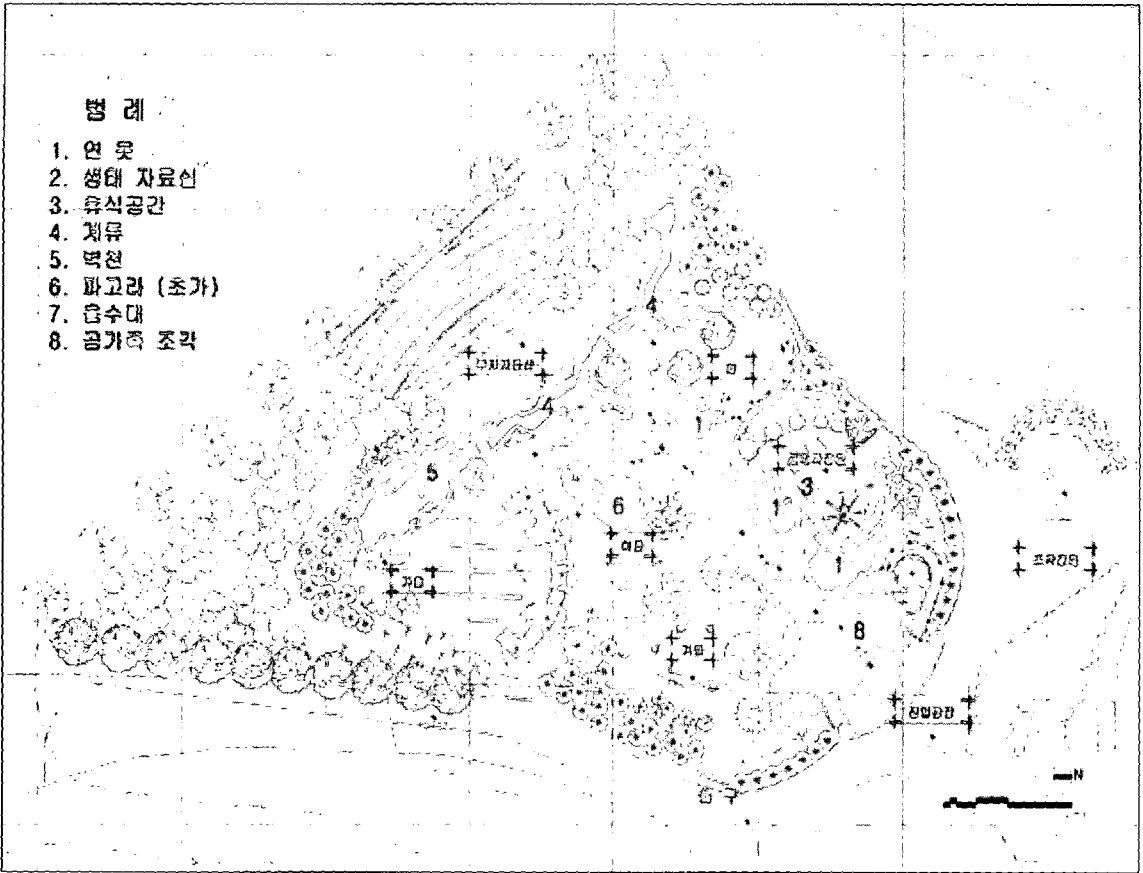


그림 9. 종합계획도

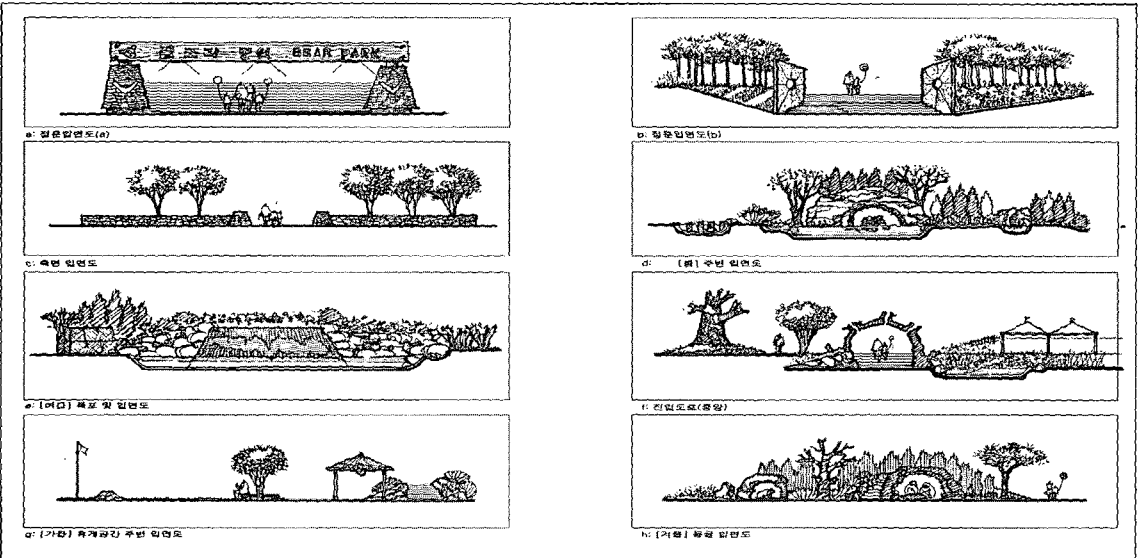


그림 10. 주요 공간 입·단면도

표 2. 공간별 부분 계획

구분	계획 내용	재료	용도
진입광장 (322m ²)	· 원형 소형 광장 D=17m · 반달 원형 계단(H 150mm, 10단) · 새총 곰가족 조각(좌대)	· 바닥: 철편석 · 계단: 후동석 및 판석 · 등판	· 모임 · 단체 사진 찍기
문주	· 정사각형 조합(2개소)	· 화강석T150 1.2m×1.2m, 0.9m×0.9m	· 가벼운 입구
경사로	· 폭 1.2m 구배 10%	· 콩자갈 수지 포장	· 신체장애자, 노약자
곰생태 자료실	· 면적(10.8m ²) 8각형 · 곰탄생에서 성장 과정(모형)	· 목재 기둥, 유리 · 지붕: 삼목판재	· 전시, 교육(관람)
휴식공간(56m ²)	· 휴식, 담소 · 기다림, 만남	· 벤치, 휴지통 · 포장: 제주판석+잔디	· 휴식
주동선, 부동선	· 폭 3~4m · 소연못 2개소 · 폭 2.1~2.4m	· 나무나이트 패턴 · 콩자갈 수지 포장 · 제주판석+잔디	· 동선
봄정원 (300m ²)	· 계류 중심으로 작은 동산 · 디딤돌 · 곰조각(새총을 겨누다)	· 계류-벤토나이트 · 뱃나무 · 칠죽	· 관람, 사진 촬영
여름 (400m ²)	· 벽천, 연못, 계류 · 사면(야생화) · 곰조각(물놀이)	· 소폭포-마천석 · 계류-벤토나이트 · 창포	· 관람, 사진 촬영
가을 (400m ²)	· 운동장 조각 배치 · 보리수(기준) 보호 · 휴식 공간	· 포장-제주판석+잔디 · 산석쌓기 D=4m×H0.9 · 단풍나무	· 관람, 사진 촬영
휴식공간(36m ²)	· 휴식, 담소, 전망	· 초가 휴게소(90m ²) · 벤치 · 음수대	· 휴식
겨울정원(250m ²)	· 새총곰과 곰순이 결혼 · 소광장	· 제주판석+잔디 · 향나무 · 회양목	· 관람, 사진 촬영
주변 경사지	· 기존 느티나무, 뱃나무, 주목 - 계절감	· 사면식재 및 잔디	
소요시간 수용능력	· 1시간	· 수용능력 100명	
곰조각 배치	· 봄(6), 여름(7), 가을(6), 겨울(1)	· 등판 · 크기 1.2m~1.5m	
전기설비	· 벽천, 계류, 분수	· 야간 관람 기능	
이벤트	· 그림 그리기, 곰에 장식품 걸기 · 사진 찍기 · 곰에 옷 입히기(현지에서 재단)		· 예정

4. 준공사진

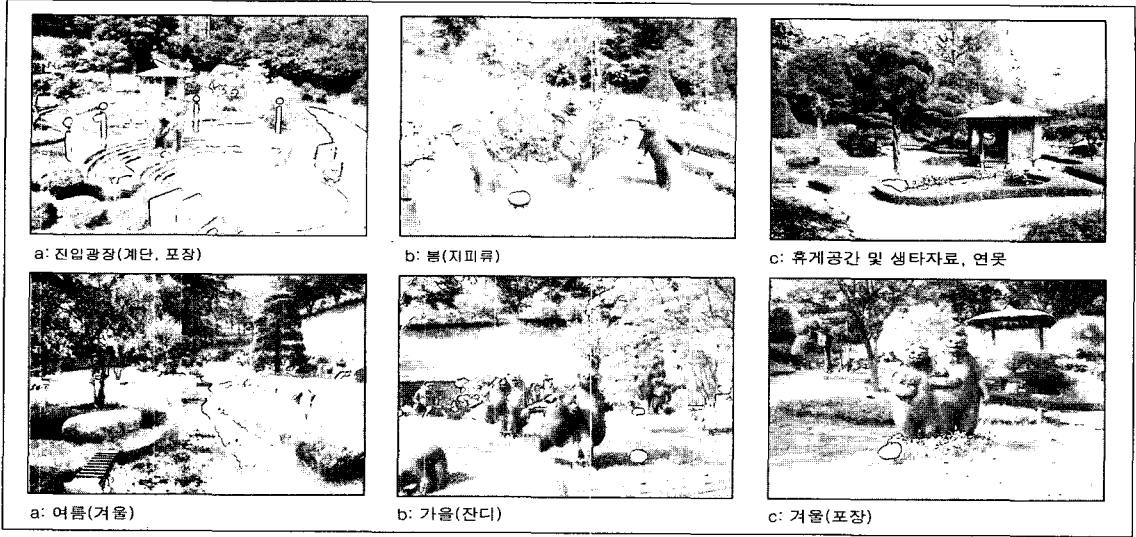


그림 11. 공간 부분



그림 12. 구조물 계획



그림 13. 포장 부분

VI. 결론

현재 조경분야의 계획 및 설계는 규모에 관계없이 다양한 방법으로 여러 분야와 협동으로 이루어지며 전문

성 영역 확대에도 중요한 역할을 하고 있다. 계획시, 개념적 계획보다 계획의 목적에 따라 프로그램과 시나리오를 기획하여 단계별로 진행한다면(협의·수정) 첫째, 아이디어를 쉽게 얻을 수 있어 작품의 완성도를 높일 수 있고 표현 기법에서도 다양성을 추구하면서 여러 각도에서 분석, 종합할 수 있다.

둘째, 내용면에서 분야별 협의에 의해 일반적인 표현에서 구체적으로 전개, 명확성을 기할 수 있으며 이에 따른 소재의 설정 및 텍스처, 색깔 등 선정이 용이하여 자체 평가 기준을 쉽게 설정할 수 있는 장점이 있다.

설계 진행 과정 중 부족한 점은 동화 시나리오 작가의 내용을 표현하기에는 한계가 있었고 관람자의 주 대상인 어린이들의 흥미를 유발할 수 있는 동물의 율동, 표현 등이 순간적 동작으로 국한된다는 점은 처음부터 논의되었으나 동작의 연속성을 해결할 경우 예산에 문제가 있었다.

조경 부분의 구조물, 시설물의 디자인 측면이 강조되었으며 식재부분은 직영공사로 인하여 전체적 경관이

약화되었다.

관람자의 욕구를 좀 더 충족시키기 위하여 시나리오 내용을 간단명료하게 요약한 설명서와 계절별로 이야기를 전달할 수 있는 안내원 배치 등을 제안하였다.

본 곰 주제공원은 설계부터 시공까지 참여한 프로젝트로서 타 전문분야에 대한 이해와 상호협조에 의해, 작품의 내용을 한 단계 높이는 계기가 되었으며 앞으로 주제공원 계획의 대안이 될 것이라고 생각된다.

주 1. 편집자 주: 상기작품은 2002년 3월 송파랜드(주)에서 위탁 받아 설계, 시공된 작품이며 2002학년도 경원대학교 연구년에 연구되었음.

인용문헌

1. 경희대학교(1999) 송파농산개발 기본계획 보고서.
2. 문제천(2003) 자연학습도감(동물). 서울: (주)은하수 미디어.
3. 박석희(1989) 신관광자원론. 서울: 명보문화사.
4. 이정화, 김준기(1997) 테마의 시대. 서울: 세진사.

원 고 접 수: 2005년 6월 27일

최종수정본 접수: 2005년 8월 12일

4인의명 심사필