

학령전기 말더듬아동의 어머니-아동 상호작용 행동특성

Mother-Child Interactions in Preschool Children Who Stutter

김 정 미* · 심 현 섭** · 이 은 주***

Jeong Mee Kim · Hyun Sub Sim · Eun Ju Lee

ABSTRACT

This study was to examine the relationship between maternal interactive behaviors and stuttering behaviors in preschool children who stutter. Participants were twenty-four children who stutter and their mothers. For the purpose of the current study, 5~10 minutes of 50 minutes videotaped scenes originally collected to develop fluency assessment instrument were re-videotaped. They included mother-child interactions during playing with toys and reading book situations. Mothers-children interactive behaviors were assessed with *Maternal Behavior Rating Scales*(MBRS) and *Child Behavior Rating Scales* (CBRS). And children's stuttering were assessed with *Paradise-Fluency Assessment*(P-FA). The results were as follows: 1) the maternal interactive behavior did not significantly differ depending on situations, but scores of maternal responsive factor were higher in the play situation than in the reading situation. 2) Maternal responsiveness might influence on promoting the children's pivotal behavior with children who stutter. And 3) the level of maternal responsiveness was the predictor of children's stuttering behaviors. The therapeutic implication of the results were discussed.

Keywords: stuttering, mother-child interaction, responsive, MBRS, CBRS, P-FA

1. 서 론

말더듬(유창성장애)의 발생연령은 18 개월에서 12 세 사이인 것으로 알려져 있으며 특히 신체, 언어, 신경, 인지의 발달이 급속도로 진행되는 2-5 세 사이에 시작되는 경우가 거의 대부분이다(Guitar, 1998). 아동기의 말더듬에 대해 상당히 많은 연구들이 진행되고 있지만, 아직까지는 말더듬의 발생에 기여하는 요인이 무엇인지 확실하게 단정지을 수 없는 상황이다(Curlee & Siegel, 1997). 하지만 그 동안의 연구 결과들을 통해 말더듬은 어느 한 요인에 의해 발생하는 단순한 문제가 아니며 타고난 요인들과 환경적 요인들 간의 상호작용의 결과로 발생하는 복잡한 문제로 인식되고 있다(Guitar, 1998; Manning, 2001; 이은주, 2005 재인용).

* 이화여자대학교 특수교육연구소

** 이화여자대학교 특수교육학과·언어병리학 협동과정

*** 이화여자대학교 언어병리학 협동과정

때문에 최근의 말더듬 치료에서는 말을 더듬는 사람의 말행동 뿐만 아니라 의사소통환경을 매우 중요하게 다루고 있는데, 특히 학령전기 말더듬아동의 치료에서는 다른 무엇보다도 부모와의 상호작용이 아동의 말더듬의 발생과 발달에 중요한 역할을 하는 것으로 인식되고 있으며 이 때문에 부모 상담 및 교육이 강조되고 있다(이은주, 2005). 부모의 행동이 아동의 유창성에 영향을 미친다는 주장은 상당히 오래전부터 있어왔는데, 이러한 주장의 근거로써 대표적인 예는 Johnson 등의 진단기인론(1942)을 들 수 있다. 이들은 부모가 아동의 언어발달과정에서 나타나는 정상적인 비유창성(normal disfluency)을 비정상적인 것으로, 즉 “말더듬”으로 간주하여 반응하기 때문에 정상적 비유창성이 말더듬으로 변화된다고 보았다. 1980년대 중반 이후에는 어머니의 아동의 비유창성에 대한 반응 뿐만 아니라 말더듬아동과 어머니의 상호작용에 관한 연구가 말더듬아동 및 부모의 말속도, 말차례(turn taking), 의사소통 유형 등과 같은 다양한 측면에서 활발하게 이루어지고 있다(Guitar & Marchinkovski, 2001; Kelly & Conture, 1992; Meyers, 1990; Meyers & Freedman, 1985; Stephenson-Opal & Bernstein Ratner, 1988, Zebrowski, Weiss, Savelkoul & Hammer, 1996).

학령전기 말더듬아동의 말더듬을 감소시키기 위한 방법으로 아동과의 상호작용시에 말더듬아동 부모의 말속도를 감소시키는 것이 효과가 있었다(Ainsworth & Fraser, 1988; 이경재, 신지철, 김향희, 심현섭, 2003 재인용). 또한 Langlois, Hanrahan & Inouye(1986)는 말더듬아동과 어머니의 일상적인 상호작용에서 나타난 어머니의 발화유형과 아동의 반응유형을 관찰하였는데, 말더듬아동의 어머니는 요구하기, 명령하기, 요청하기를 많이 사용한 반면 일반아동의 어머니는 진술하기를 더 많이 사용하였다. 이러한 결과는 말더듬아동의 어머니가 자녀와의 상호작용에서 보다 지시적이고 지배적이며, 이와 같이 아동에게 명령이나 요구를 많이 하는 부모의 태도는 아동에게 “의사소통에서의 압력”을 경험하게 하고 점점 더 비유창하게 만드는 결과를 가져올 수 있음을 의미하는 것으로 설명하였다.

유창성 측면 뿐만 아니라 아동의 전반적인 언어발달 측면에서 어머니와 아동의 상호작용에 관한 연구가 이루어지고 있는데, 특히 어머니의 반응성 특성이 아동의 언어발달을 촉진한다고 한다(Girolmetto, & Weitzman, 2002). 언어발달에 있어서 사회-상호적 관점을 강조하는 입장에 따르면 관심과 상호적인 대화를 유발시키려는 목적으로 아동에게 주어지는 발화가 많을수록 아동의 언어 습득 수준이 높아진다고 한다. 이러한 관점에서 반응적인 상호작용은 아동중심적 반응(예; 순간마다 아동이 계획한 것에 대해 언급(comment)하는 발화), 상호-촉진적 반응(예; 점점 상호적인 대화를 늘려나가도록 아동을 촉진하는 발화), 그리고 언어-모방적 반응(예; 아동이 시도하는 대화의 의미를 확장하는 발화)을 포함한다.

부모-아동 상호작용은 아동의 언어 외에도 아동의 발달적 기능에도 관련되어 있는데, 일상생활동안 부모가 그들 자녀와 얼마나 반응적으로 상호작용 할 수 있는가가 아동의 발달적 기능에 중요한 영향력을 미친다고 한다(Mahoney, 1999). 여기서 반응적인 상호작용이란 아동의 주도적인 참여를 지지하고 촉진하는데 중점을 두는 상호작용이라 할 수 있다. 즉 이와 같은 상호작용은 일차적으로 부모나 아동 모두에게 즐거움을 주며, 아동의 사회성, 의사소통 및 인지 능력을 발달시키는데 있어서 주된 상황을 제공할 수 있다(McCollum, Ree, & Chen, 2000). 아동들의 인지, 언어/의사소통, 사회, 적응능력 발달과 어머니의 행동변인들 간의 상관 연구 결과에 의하면, 어머니의 민감성(sensitivity), 반응성

(responsiveness), 지시성(directiveness), 성취지향성(achievement orientation), 온정성(warmth), 그리고 즐거움(enjoyment)과 같은 행동 유형들이 아동발달과 관련되어 있는 것으로 나타났다(Davis, Strouds, & Green, 1988; Eheart, 1982; Mahoney, 1988; Mahoney, Boyce, Fewell, Spiker, & Wheeden, 1998; Tamis-LeMonda, Bornstein, & Damast, 1996; Yoder & Warren, 1999). 부모들이 자녀와 반응적, 온정적, 그리고 지지적으로 상호작용할 때, 아동들이 능동적으로 부모와 상호작용하고 아동의 발달적 기능이 촉진되며, 사회-정서면에서 보다 안정적인 경우가 많았다. 한편, 부모가 아동을 주도적으로 이끌려하고, 지시적, 권위적, 그리고 통제적인 상호작용을 할 때, 반응적으로 상호작용하는 부모들보다 아동 발달의 촉진이 수월하지 못한 것으로 보고하고 있다.

Mahoney 등(1998)은 미숙아동을 대상으로 반응적 상호작용을 하는 어머니의 아동들과 양질의 프로그램을 수행하고 있는 유치원에 다니는 아동들의 발달적 기능을 비교한 결과, 어머니의 반응성이 아동의 발달적 기능에 대해 매우 영향력이 높은 변인인 것으로 보고하였다. 또한 Fewell와 Deutscher(2002)가 동일 대상에 대해 추후연구를 실시한 결과에 의하면, 30 개월 때 어머니의 반응성 수준은 8 세 때 아동의 언어성 IQ 및 읽기 점수와 정적 상관이 있는 것으로 나타났다.

이와 같은 연구들은 장애아동의 주양육자가 아동과 반응적(responsive), 또는 아동중심적(child-oriented)인 상호작용을 할 때 아동들이 바람직한 방향으로 발달할 수 있으며, 아동들의 현재 흥미와 기능수준에 균형을 맞출 때 인지, 언어/의사소통, 사회성, 그리고 적응능력 등에서의 잠재적인 능력의 발달 촉진이 효과적으로 이루어질 수 있다고 제안하고 있다. 따라서 어머니와 아동간의 상호작용 맥락에서 볼 때 어머니의 반응성 특성을 촉진하는 것은 장애아동의 발달적 촉진에 매우 긍정적인 영향을 미치는 접근이라 볼 수 있다.

또한 반응적 행동특성으로 아동과 상호작용하는 것은 아동발달에 기초가 되는 포괄적 발달행동을 촉진하여 궁극적으로 구체적인 발달행동을 촉진한다. 특히 언어발달 측면에서 볼 때, 어머니가 자녀와 상호작용 할 때, 자녀들과 능동적이고 조화롭게 의사를 전달하며, 아동이 주도하는 의사소통 주제와 아동과 관련된 대상이나 활동(또는 이름)에 맞추어 반응해주고, 아동의 언어적 표현을 그들의 수준대로 자주 모방해주며, 아동에게 의례적인 외적 강화(예: 칭찬)보다는 생동감 있는 표현(예: 미소, 웃음, 과장된 얼굴표정, 감탄 등)들을 보이는 것은 아동들의 언어표현 비율을 늘리는데 기초가 되는 포괄적 언어발달 행동을 촉진한다(Mahoney & McDonald, 2005, in print; 김정미, 2004). Mahoney와 Perales(2002)에 의하면, 포괄적 발달행동은 아동들이 발달적 기술과 수행능력을 배우는데 사용하는 일련의 능동적 학습과정으로서 영아기부터 이미 할 수 있는 행동들이다. 예컨대, 활동에 주도적인 참여, 사물을 다루거나 조사하는 탐색, 문제해결, 관심 기울이기, 어른의 제안과 요구에 대한 협력, 감정에 대한 자기-규제, 스스로 흥미를 가지는 동기화, 활동에 몰두하고 완수하기 위한 지속성, 자신감, 통제능력 등과 같은 아동의 능동적 학습과정을 통하여 촉진될 수 있는 행동들이다. 이와 같은 행동들은 발달의 모든 영역들(인지, 언어, 사회-정서적 기능 등)에 관련되어 있는 것들이다.

따라서 본 연구에서는 말더듬아동들을 대상으로 어머니와의 반응적 상호작용이 아동의 말더듬에 어떠한 영향을 미치는지를 살펴보기 위하여, 첫째, 놀이상황과 그림책상황에서 어머니의 반응성 특성을 비교하고, 둘째, 어머니의 반응성 상호작용이 아동의 포괄적 발달행동에 어떠한 관계가 있는지 살펴보고, 셋째, 어머니의 반응성이 아동의 말더듬 행동에 미치는 영향을 살펴보고자 하였다.

2. 연구 방법

2.1 연구대상자

본 연구 대상자들은 서울, 경기, 제주에 거주하는 2 세 ~ 6 세 사이의 아동 24 명과 그 어머니들이다. 본 연구대상 아동들은 본 연구에 참여한 공동연구자(한국언어청능치료전문가협회의 언어치료사 1 급 자격증 소지)로부터 말더듬 문제가 있으며 언어 및 인지, 행동적 문제 등을 동반하지 않은 것으로 진단받은 아동들이다. 아동의 언어발달수준을 판단하기 위해 *그림어휘력 검사*(김영태, 장혜성, 임선숙, 백현정, 1995) 및 *취학전 언어능력 검사*(김영태, 성태제, 이윤경, 2000) 결과와 아동의 생활연령간의 chi-square를 산출한 결과, 차이가 없는 것으로 나타났다($p > .05$). 본 연구에 참여한 아동과 부모의 인구통계학적 특성은 <표 1>에 제시하였다.

표 1. 연구 대상자의 인구통계학적 특성

특 징	%	<i>M(SD)</i>	범위
아동			
생활연령(개월)		54.05(15.67)	12~79
성별			
남	87.5%		
여	12.5%		
부모			
아버지연령(년)		36.35(3.52)	31~45
아버지교육연수(년)		14.56(1.92)	12~16
어머니연령(년)		33.19(3.06)	29~41
어머니교육연수(년)		14.00(2.00)	12~16
가족			
동거가족수		4.24(.89)	3~7
아동의 형제순위			
독자	14.3%		
첫째	66.7%		
둘째	19.2%		
말더듬 가계력			
유	66.7%		
무	33.3%		

2.2 측정검사 도구

1) 언어검사

(1) 그림어휘력 검사

아동의 언어발달 능력을 측정하기 위해 *그림어휘력 검사*(김영태 등, 1995)를 사용하였다. 본 검사는 2 세부터 8 세까지 아동의 수용어휘능력을 측정하기 위해 고안된 검사로서 검사의 문항 구성은 PPVT-R(*Peabody Picture Vocabulary Test-Revised*; Lloyd & Lewota, 1981)에 기초한 것이다.

(2) 취학전 언어능력검사(PRES)

아동의 언어발달 능력을 측정하기 위해 *취학전 언어능력 검사(PRES: Preschool Receptive-Expressive Language Scale*; 김영태 등, 2000)를 사용하였다. 본 검사는 2~6 세 사이 아동의 수용 언어 및 표현언어 능력을 측정하기 위하여 고안된 검사로써 일반아동뿐 아니라, 언어발달 지체나 장애를 나타낼 가능성이 있는 아동들의 언어능력을 평가하기 위해 사용된다. 수용언어영역과 표현 언어영역의 문항이 각각 45 개씩, 총 90 개의 문항으로 이루어져 있다. 표준화 연구결과, 그림어휘력 검사(김영태 등, 1995)와의 공인타당도는 .80이었으며, 내적 일관성 계수는 .95였다.

(3) 아동의 말더듬

아동의 말더듬 여부 및 정도를 평가하기 위해 *파라다이스-유창성 검사(P-FA: Paradise-Fluency Assessment*; 심현섭, 신문자, 이은주, 2004)를 사용하였다. 본 검사는 취학전 아동부터 중학생 이상의 연령대까지 거의 모든 연령을 대상으로 실시할 수 있으며, 검사과제는 총 7 가지로, 낱말그림, 따라 말하기, 문장그림, 읽기, 이야기그림, 그림책, 말하기그림, 대화로 구성되어 있다. 검사의 타당화 연구결과, 구어평가에 대한 내적일관성 계수는 중학생 이상의 경우 .59, 초등학생의 경우 .76이었고, 의사소통태도평가에 대한 내적일관성 계수는 중학생 이상의 경우 .74, 초등학생의 경우 .71이었다.

2) 상호작용 행동검사

(1) 어머니-아동 상호작용

① 어머니행동 평정척도(MBRS)

어머니의 상호작용 행동을 측정하기 위해 *어머니행동 평정척도(MBRS: Maternal Behavior Rating Scale*; Mahoney, 1999)를 김정미, 성옥련, 현명호(2000)가 한국 어머니와 아동을 대상으로 타당화한 척도를 사용하였다. Mahoney(1999)에 의해 개발된 어머니행동 평정척도(MBRS)는 12 개 항목 4 개 요인으로 구성되었으며, 각 항목들은 5 점 리커트 척도로 평가되며 1 점 매우 낮은 수준에서 5 점 매우 높은 수준까지 평가된다. 이들 항목들은 아동의 인지, 언어 또는 사회성 발달과 관련이 있는 것으로 보고되어 온 상호작용 특성을 반영한 것들이다.

김정미 등(2000)의 국내 사용을 위한 타당화 연구결과에 따라, 12 개 항목에 대해 2 개 요인, 즉 반응성 요인과 지시성 요인으로 구성되었으며, 지시성 요인의 보조맞추기 점수는 평가점수 가치를 감안하여 전환 채점하여 사용하도록 하였다. 그리고 내적일관성 계수는 .89이었다. 그 밖의 상호작용 행동 평가절차는 Mahoney가 제안한 절차에 따랐다(Mahoney, Boyce, Fewell, Spiker, & Wheeden, 1998).

② 아동행동 평정척도(CBRS)

아동의 상호작용 행동을 평가하기 위해 *아동행동 평정척도(CBRS: Children Behavior Rating Scales*; Mahoney, 1999)를 김정미 등(2000)이 한국 어머니와 아동을 대상으로 타당화한 척도를 사용하였다. 아동행동 평정척도는 아동의 인지, 언어, 사회-정서적 기능 등 아동의 궁극적인 발달 촉진에 근거가 되는 행동들 7 개 항목으로 구성되어 있다. 김정미 등(2000)의 타당화 연구 결과에 의

하면, 7 개 항목 모두 한국 아동에게 적용 타당한 것으로 나타났으며, 내적일관성 계수는 .88이었다. CBRS의 평가방법 및 절차는 MBRS와 동일하다.

2.3 자료수집 절차

본 연구 자료는 유창성 검사 장면이 담긴 약 50 분 길이의 비디오 자료로부터 그림책과 놀이감을 가지고 어머니와 아동이 상호작용하는 장면이 포함되어있는 부분만을 재편집하여 사용하였으며 평균 길이는 5-10 분 정도였다. '놀이상황'은 아동과 부모가 블록 또는 플레이도우 놀이감을 가지고 상호작용하는 장면이고 '그림책상황'은 유창성 검사에 포함된 과제로써, '토끼와 거북이' 또는 아동에게 친밀한 그림책을 아동이 어머니에게 이야기하며 상호작용하는 장면이었다.

비디오 자료는 40 시간 이상의 상호평가자간 신뢰도 훈련을 받은 3 명의 평가자에 의해 독립적으로 평가되었다. 3 명의 평가자는 심리학전공 석사과정 학생들로서, 두 절차로 나누어 평가자간 신뢰도 훈련을 실시하였다. 1 차로 연구자로부터 3 주간 주 2 회에 걸쳐 30 시간의 평가척도에 대한 지침교육과 비디오 분석 훈련을 받았다. 그리고 2 차로 평가자들은 연구자의 지도 감독 없이 10 시간 이상 부모-아동 간 상호작용 장면이 녹화된 비디오 장면을 평가하면서 각 항목에 대한 평가자간 평가점수가 크게 불일치하거나 평가가치가 모호하다고 판단되는 항목에 대해 서로간의 일치점을 정하였다. 비디오 분석 훈련은 평가자간 일치율이 80% 이상 될 때까지 지속되었다. 평가자 훈련 결과에 따르면, 1 차 평가척도 지침교육을 마친 후 평가자간 일치율은 MBRS가 56%, CBRS가 57%이었으나 비디오 분석 훈련을 거쳐 MBRS가 91.7%, CBRS 85.8%의 일치율을 나타내어 훈련을 종료하고 본 연구 자료 분석에 참여하였다. 이와 같은 평가자 훈련기준은 MBRS와 CBRS 개발자인 Mahoney의 권고에 따른 것이다(Mahoney et al., 1998).

2.4 신뢰도 및 자료분석

본 연구 자료는 3 명의 평가자 분석자료 중 평가자 2 명의 자료를 최종적으로 채택하여 분석하였다. 자료평가는 녹화된 5~10 분간의 비디오 자료를 본 뒤, 먼저 어머니행동 평정척도(MBRS) 12 개 항목을 평가하고, 이후 아동행동 평정척도(CBRS) 7 개 항목을 평가하는 순서로 진행되었다. 본 연구의 자료 평가에 대한 신뢰도 분석을 위해 평가자간 Spearman 상관계수를 산출하였다. 신뢰도는 전체 관찰된 대상자의 58%에 대해 분석되었다. 분석결과, MBRS의 평가자간 일치율은 전체 12 개 항목에 대해 평균 75.6%이었고, 범위는 독창성 항목 57.1%부터 언어적 칭찬과 보조맞추기 항목 92.9%까지의 일치율을 나타내었다. 그리고 1 점 차이 내 점수 일치율은 99%이상이었으며, Spearman 상관계수는 .84였다. 또한 CBRS의 평가자간 점수 일치율은 전체 7 개 항목에 대해 평균 74.5%이고 범위는 주도성 항목 42.9%부터 지속성 항목 92.9%까지의 일치율을 나타내었다. 그리고 1 점 차이 점수 내 일치율은 98% 이상이었으며, Spearman 상관계수는 .90이었다.

수집된 자료들은 SPSS 12.0을 이용하여 분석하였다. 어머니의 상호작용 특성과 아동의 상호작용 행동 간의 관계를 검증하기 위해 이원변량분석을 실시하였으며, 어머니의 반응성 상호작용 특성에 따른 아동의 말더듬 행동의 영향력을 예측하기 위하여 중다회귀 분석을 실시하였다.

3. 연구 결과

상황에 따른 어머니-아동 상호작용 특성과 아동의 말더듬 간의 관계를 살펴보기 위하여 MBRS, CBRS, 그리고 P-FA 점수를 분석하였다.

3.1 상황에 따른 어머니와 아동 상호작용 행동특성 비교

놀이상황과 그림책 상황에 따른 어머니-아동 상호작용 행동을 분석한 결과는 <표 2>에 제시하였다. 어머니 상호작용행동 특성을 비교 분석한 결과, 어머니 상호작용 행동특성 중 ‘반응성’하위 항목에 있어서 두 상황 간에 통계적으로 유의한 차이가 있는 것으로 나타났다($F=5.26, p<.05$). 반응성요인 점수는 통계적으로 유의한 차이는 없으나 하위 항목들의 점수를 살펴보면 ‘민감성’, ‘효율성’, ‘승인’, ‘표현’, ‘독창성’, ‘온정’, ‘언어적 칭찬’ 행동특성에서 놀이상황 점수가 그림책상황 점수보다 높은 것으로 나타났으며, ‘즐거움’은 그림책상황이 약간 높은 점수를 나타내었다. 이와 같은 결과는 어머니들이 아동과 상호작용할 때 놀이감을 가지고 상호작용하는 상황에서 그림책을 가지고 이야기하며 상호작용하는 상황보다 반응적인 상호작용을 하는 것으로 해석할 수 있다. 어머니 상호작용 행동 특성에서 지시성 요인 점수는 두 집단간 통계적으로 유의한 차이는 나타나지 않았는데 MBRS가 5 점 리커드 척도임을 감안할 때 두 상황간 점수 차이가 크지 않은 것으로 여겨진다.

3.2 어머니의 반응성 상호작용 특성에 따른 아동의 포괄적 발달행동

<표 2>의 분석결과, 두 상황 간 어머니와 아동의 상호작용 행동특성 간에 유의한 차이가 없으므로 추후분석은 아동행동 특성 전체 점수인 포괄적 발달행동 점수를 사용하였다. 어머니의 상호작용 행동특성과 아동의 포괄적 발달행동 특성의 상관관계 분석결과에 의하면(<표 3> 참조), 어머니의 상호작용 행동특성과 아동의 포괄적 발달행동은 유의한 상관이 있는 것으로 나타났다. 따라서 이들 간의 영향을 살펴보기 위하여 어머니의 평균 반응성 요인 점수($M=2.88$)와 지시성 요인 점수($M=1.99$)에 따라 두 집단으로 나누어 두 집단간 아동의 포괄적 발달행동 점수를 비교 분석하였다.

‘낮은 반응성 집단’($n=9; M=2.28, SD=.46$)은 평균 반응성 요인 점수보다 낮은 점수를 나타낸 어머니와 그 자녀들 집단이고, ‘높은 반응성 집단’($n=15; M=3.24, SD=.25$)은 평균 반응성 요인 점수보다 높은 반응성 점수를 나타낸 어머니와 그 자녀들 집단이다. 한편 ‘낮은 지시성 집단’($n=14; M=2.07, SD=.35$)은 평균 지시성 요인보다 낮은 점수를 나타낸 어머니와 그 자녀들 집단이고, ‘높은 지시성 집단’($n=10; M=2.73, SD=.35$)은 평균 지시성 요인 점수보다 높은 지시성 점수를 나타낸 어머니와 그 자녀들 집단이다.

두 집단 간 아동의 포괄적 발달행동 점수를 공변량 분석한 결과는 <표 4>에 제시하였다. <표 4>에 의하면, ‘낮은 반응성 집단’과 ‘높은 반응성 집단’간에 아동의 포괄적 발달행동 점수에서 유의한 차이가 있는 것으로 나타났다($F=8.68, p<.01$). 이와 같은 결과는 말더듬아동 어머니의 반응적 행동 특성은 아동의 포괄적 발달행동과 정적인 관계가 있음을 나타내는 것이다. 즉, 어머니가 반응적인 상호작용을 할수록 아동의 포괄적 발달행동은 증가하는 것을 보여주는 것이다. 또한, ‘낮은 지시성 집단’과 ‘높은 지시성 집단’간의 비교분석결과에 의하면, 두 집단간 아동의 포괄적 발달행동 점수에 있어서 유의한 차이가 있는 것으로 나타났다($F=13.67, p<.001$). 이와 같은 결과는 반응성 집

단 분석과 마찬가지로의 결과로 해석된다. 즉, 어머니가 아동과 지시적이지 않은 상호작용을 할수록 바람직한 행동특성으로써 아동의 포괄적 발달행동은 증가함을 보여주는 것이다.

표 2. 상황에 따른 어머니와 아동 상호작용 행동 특성

	전체점수		놀이상황(9)		그림책상황(15)		F
	M	SD	M	SD	M	SD	
어머니 상호작용 행동 특성^a							
반응성 요인	2.88	.58	3.11	.28	2.75	.67	2.35
민감성	3.58	.76	3.89	.33	3.40	.91	2.37
반응성	3.63	.86	4.11	.33	3.33	.96	5.26*
효율성	3.29	1.00	3.78	.67	3.00	1.07	3.83(.06)
승인	3.42	.76	3.67	.50	3.27	.88	1.53
즐거움	2.96	.69	2.89	.60	3.00	.76	.14
표현	2.79	.66	3.00	.50	2.67	.72	1.47
독창성	2.21	.59	2.33	.50	2.13	.64	.64
은정	2.75	.85	2.89	.60	2.67	.98	.38
언어적 칭찬	1.33	.48	1.44	.53	1.27	.46	.76
지시성 요인	1.99	.71	1.93	.80	2.02	.67	.10
성취지향성	2.29	.91	2.33	.71	2.27	1.03	.03
지시성	1.83	.92	2.22	1.09	1.60	.74	2.79
보조맞추기	1.83	1.31	1.22	.67	2.20	1.47	3.48(.08)
아동행동 특성^b							
포괄적 발달행동	3.57	.64	4.87	.44	3.39	.68	3.59(.07)
주의집중	3.96	.81	4.44	.53	3.67	.82	6.48*
지속성	3.92	.83	4.33	.50	3.67	.90	4.13(.06)
관심	3.46	.56	3.89	.60	3.20	1.01	3.40(.08)
협력	3.67	1.01	3.67	.50	3.67	.62	.00
주도성	3.33	.88	3.89	.93	3.00	.93	5.18*
함께주의기울이기	3.08	.88	3.00	.50	3.13	1.06	.12
애정	3.58	.83	3.89	.60	3.40	.91	2.04

^a = MBRIS의 요인 및 하위항목 점수

^b = CBRS의 총점 및 하위항목 점수

*** $p \leq .001$ ** $p < .01$ * $p < .05$

표 3. 변인들 간의 상관관계

	1	2	3	4	5	6	7	8	9	10	11	12
1. 아동연령	1											
2. 아버지연령	-.04	1										
3. 아버지교육연수	-.23	-.21	1									
4. 어머니연령	.14	.65**	-.05	1								
5. 어머니6교육연수	-.27	-.49	.71***	-.14	1							
6. 말더듬가계력	-.31	-.12	-.42	-.43	-.40	1						
7. 어머니 반응성요인	-.51*	-.13	.33	-.27	.62**	-.01	1					
8. 어머니 지시성요인	.32	.23	-.33	.28	-.22	.00	-.27	1				
9. 아동의 포괄적 발달행동	-.51*	-.34	.31	-.20	.33	-.02	.48*	-.58**	1			
10. P-FA문장그림	.01	.19	-.42	.17	-.31	.03	-.42(.07)	.32	-.10	1		
11. P-FA말하기그림	.14	.21	-.60*	.17	-.43	.17	-.44*	.22	-.13	.81***	1	
12. P-FA그림책	.12	.17	-.79*	.15	-.63	.45	-.55*	.20	-.05	.79**	.93***	1

*** $p \leq .001$ ** $p < .01$ * $p \leq .05$

표 4. 어머니의 반응성과 지시성 수준에 따른 아동의 포괄적 발달행동 비교

	낮은 반응성 (n=9)		높은 반응성 (n=15)		F	낮은 지시성 (n=14)		높은 지시성 (n=10)		F
	M	SD	M	SD		M	SD	M	SD	
포괄적 발달행동	3.14	.70	3.83	.45	8.68**	3.90	.39	3.11	.65	13.67***
주의집중	3.89	.93	4.07	.70	.28	4.29	.61	3.50	.85	6.98*
지속성	3.67	1.12	4.07	.59	1.33	4.14	.53	3.60	1.07	2.68
관심	3.00	1.00	3.80	.68	5.50*	3.86	.77	2.90	.86	8.05**
협력	3.56	.73	3.80	.41	1.12	3.71	.47	3.60	.70	.23
주도성	2.67	1.00	3.60	.83	6.13*	3.79	.70	2.70	1.06	9.19**
함께주의기울이기	2.56	.53	3.73	.59	23.99***	3.43	.76	2.60	.84	6.37*
애정	3.00	.71	3.87	.64	9.55**	4.07	.62	2.90	.57	22.50***

*** $p \leq .001$ ** $p \leq .01$ * $p < .05$

3.3 어머니의 반응성 상호작용 특성과 아동의 말더듬 행동

앞의 연구결과에서 어머니의 반응성과 지시성 상호작용 특성이 말더듬아동의 발달행동과 유의한 상관을 보였으므로, 선행연구들을 통하여 바람직한 행동특성으로 보고되어 온 어머니의 반응성 요인을 선택하여 아동의 말더듬에 어떠한 영향력이 있는지를 분석하였다. 상관분석 결과 아동연령과 어머니의 교육연수는 어머니의 반응성 요인 점수와 유의한 상관이 있는 것으로 나타났기 때문에 이 두 변수를 통제하여 단계적 회귀분석을 실시하였다. 또한 아동의 말더듬정도는 P-FA 과제에서 필수과제의 하위과제 즉, '문장그림', '말하기 그림', '그림책 다시 말하기' 과제의 점수를 각각 분석하였으며 분석결과는 <표 5>에 제시하였다. 분석결과에 의하면, 어머니의 반응성 상호작용 특성은 '문장그림'과제에서 나타난 아동의 말더듬 37%를 설명하였으며, '말하기 그림'과제에서 나타난

아동의 말더듬 40%를 설명하였다. 구체적으로 아동의 말더듬에 대한 영향력을 살펴보면, '문장그림'과제에서는 12%, '말하기 그림'과제에서는 13%의 부가적으로 유의한 설명력이 있는 것으로 나타났다. 한편, 어머니의 반응성 특성이 아동의 말더듬에 미치는 영향력을 자세히 살펴보기 위해, 앞에서 어머니의 반응성 요인점수에 따라 나누었던 '낮은 반응성 집단'과 '높은 반응성 집단'에 따라 아동의 말더듬 점수를 비교하였다. 그 결과는 <그림 1>에 제시하였다. 점수 차이를 보면, 어머니의 반응성 상호작용 수준과 아동의 말더듬은 부적 관계가 있는 것으로 나타났다. P-FA 점수가 높을수록 말더듬정도가 심함을 의미하는 것을 감안한다면, 이와 같은 결과는 어머니가 바람직한 반응적인 상호작용 특성을 가지는 것은 아동의 말더듬에 긍정적인 영향력이 있음을 보여주는 것이다.

표 5. 어머니의 반응성이 아동의 말더듬에 미치는 영향

종속변인	변인					
	Model 1		Model 2		Model 3	
	β	R^2 변화량	β	R^2 변화량	β	R^2 변화량
아동연령	-.41*	.34*	-.40*	.34*	-.49(.08)	.36
어머니교육연수	.46*	.29*	.42*	.29*	.21	.31
P-FA문장그림	-.37*	.12*	-	-	-	-
P-FA말하기그림	-	-	-.40*	.13*	-	-
P-FA그림책	-	-	-	-	-.56(.09)	.19
R^2	.74		.75		.85	
F	10.65***		11.24***		7.46*	

*** $p \leq .001$ ** $p < .01$ * $p < .05$

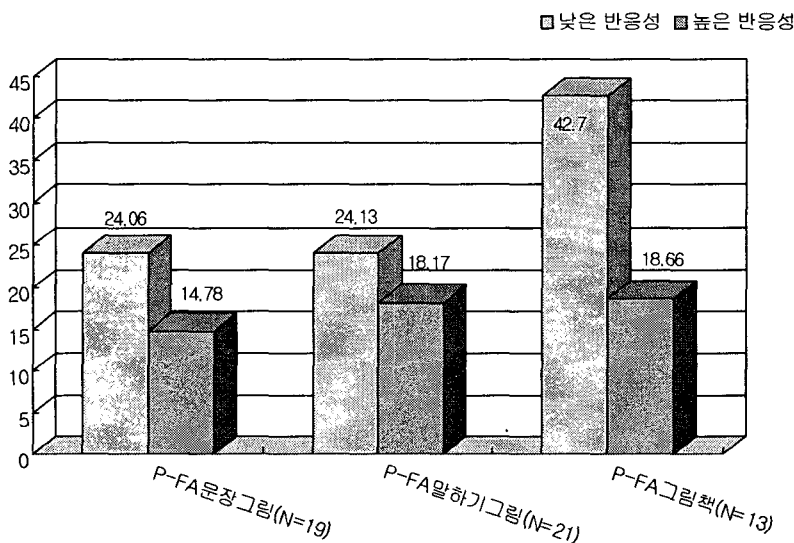


그림 1. 어머니의 반응성 수준에 따른 말더듬정도 비교

4. 논 의

본 연구는 말더듬아동을 대상으로 어머니와 아동간의 상호작용 특성과 아동의 말더듬이 어머니의 반응성 상호작용 행동특성과 어떠한 관계가 있는지를 살펴보고자 하였다. 본 연구결과를 선행연구와 관련하여 논의하면 다음과 같다.

첫째, 어머니와 말더듬아동의 상호작용 행동특성을 놀이상황과 과제지향적인 그림책상황으로 나누어 살펴본 결과, 어머니의 상호작용 특성이 두 상황 간에 통계적으로 유의한 차이를 나타내지는 않았으나, 어머니의 반응성 요인들에 있어서 놀이상황에서 그림책상황보다 높은 점수들을 나타냈다. 이와 같은 결과는 Girolametto와 그의 동료들(Girolametto, & Weitzman, 2002; Girolametto, Weitzman, van Lieshout, & Duff, 2000)의 연구를 일부 지지하는 결과이다. 그들의 연구에 의하면, 과제지향적인 상황(그림책읽기 상황)에서는 아동의 행동과 상호 조화로운 말차례바꾸기(turn-taking)가 제한되어 부모와 아동간의 상호작용 활동을 유발하기가 어려웠으며, 자연스러운 상황(플레이도우놀이 상황)에서 반응적인 상호작용 전략들을 더 많이 사용하는 것으로 나타났다. 따라서 반응적인 상호작용은 아동과의 상호적인 대화에 영향력 있는 변인이라 할 수 있다.

둘째, 어머니의 반응성 상호작용 특성과 말더듬아동의 포괄적 발달행동 간의 상관관계를 분석한 결과에 의하면, 어머니의 높은 반응성과 낮은 지시성이 아동의 포괄적 발달행동에 유의한 관계가 있는 것으로 나타났다. 이와 같은 결과는 어머니의 반응성은 바람직한 특성으로, 그리고 지시성은 아동발달 능력을 고무시키는데 부적 상관에 있는 변인으로 보고 있는 선행연구 결과들을 지지하는 것이다(Davis, et al., 1988; Eheart, 1982; Mahoney, Boyce, et al., 1998). 이들 연구들에 의하면, 어머니의 민감성, 반응성, 지시성, 성취지향성, 온정성, 그리고 즐거움과 같은 행동 유형들이 아동들의 인지, 언어/의사소통, 사회, 적응능력 발달과 관련되어 있는 것으로 나타났다. 요컨대, 부모들이 자녀와 매우 반응적, 온정적, 그리고 지지적으로 상호작용 할 때 아동들이 능동적으로 부모와 상호작용하고 아동의 발달적 기능이 촉진되는 반면, 부모가 아동을 주도적으로 이끌려하고, 지시적, 권위적, 그리고 통제적인 상호작용을 할 때 반응적으로 상호 작용하는 부모의 아동들보다 아동 발달 촉진이 용이하지 못한 것으로 보고하였다.

또한 정신지체 아동 또는 발달장애 아동들에 관한 선행연구들은(김정미, 2004; Mahoney & Perales, 2002) 어머니의 반응성 상호작용 특성이 아동의 포괄적 발달행동 촉진과 매우 높은 관련이 있다는 결과를 보여주었는데, 본 연구에서는 말더듬아동들에서도 어머니의 반응성 특성의 중요성을 지지하는 결과를 나타내었다. 포괄적 행동은 아동의 구체적 발달행동과는 다르며 선행하는 행동들로서 포괄적 행동을 촉진하는 것은 궁극적인 아동의 구체적 발달행동 촉진을 위해 중요한 절차이다(김정미, 2003). 따라서 이와 같은 결과는 아동의 포괄적 발달행동 목표들이 궁극적으로 아동발달을 촉진할 수 있는 기초가 되는 발달의 모든 차원들을 감안할 때, 말더듬아동을 대상으로 그 영향력을 증명함으로써 결과의 일반화측면에서 매우 유의있는 결과로 여겨진다.

셋째, 어머니의 바람직한 상호작용 특성으로써 반응성요인이 아동의 말더듬에 미치는 영향력을 살펴보기 위하여 유창성 검사의 필수과제 하위항목 점수와 어머니의 반응성요인 점수에 대해 회귀분석을 실시한 결과 매우 영향력 있는 예측변인으로 나타났다. 이와 같은 결과는 어머니의 반응성 중재가 아동의 말더듬치료에 영향력이 있음을 시사하는 결과로 여겨진다.

Mahoney와 그 동료들은 선행연구를 통하여, 어머니의 반응성을 촉진하는 관계-중심적 중재(Relationship-Focused Intervention)가 아동의 포괄적 발달행동과 궁극적인 아동의 언어/의사소통, 사회-정서 및 적응능력을 향상시키는데 효과적임을 입증해왔다. 요컨대, 김정미(2003)의 연구에서는 관계-중심적 중재 실시 전-후를 비교분석한 결과, 표현언어는 145.37%, 수용언어는 139.08%, 인지: 상징적 행동은 128.03%, 그리고 인지: 사물사용능력은 120.99%의 증가를 나타내었으며, Mahoney와 MacDonald(2005, in print)의 연구에서는 인지능력이 60%, 표현언어가 167%, 수용언어가 138% 증가하였다. 이와 같은 결과는 관계-중심적 중재가 궁극적으로 아동의 구체적 발달행동을 촉진하는데 효과적이며, 특히 아동의 표현언어 능력을 향상시키는데 보다 효과적임을 나타내는 것이다. 한편, 다른 연구자들도(Girolametto, & Weitzman, 2002; McCollum, & Hemmeter, 1997) 이와 같은 전략들으로써, '조화로운 대화하기', '아동의 행동과 소리 모방하기', '아동 주도에 따르기', '한번 반응하고 기다려주기' 등을 사용하였을 때 언어장애 아동을 대상으로 언어발달을 성공적으로 촉진할 수 있는 것으로 입증하였다.

이와 같은 결과에 따라 본 연구의 제한점과 후속연구를 위한 제언을 논하면 다음과 같다.

첫째, 본 연구 자료는 유창성 평가자료에서 재편집한 자료를 사용하여 분석하였기 때문에 본 연구에서 설정한 두 상황, 즉 놀이상황과 그림책상황을 체계적으로 사전계획하여 실시하지 못한 한계가 있다. 따라서 단지 점수의 경향만을 분석하였으며 추후연구에서는 보다 체계적인 실험상황을 설계하여 가설을 검증해 보는 연구가 필요하다고 여겨진다.

둘째, 본 연구 결과는 말더듬아동을 대상으로 한 연구에서도 어머니의 반응적인 상호작용이 아동의 포괄적 발달행동과 말더듬 행동에 영향력이 있음을 입증하였다는데 시사점이 있는 것으로 여겨진다. 또한 말더듬아동을 위한 중재목표 설정에 있어서 아동발달의 기초가 되는 포괄적 발달행동에 대한 인식의 필요성이 요구된다.

셋째, 말더듬아동을 위한 중재 프로그램으로써 가족-중심적 접근에 근거하여 아동발달에 바람직한 영향력이 있는 것으로 검증된 어머니의 반응적 행동특성을 촉진하는 관계 중심적 중재 프로그램의 적용에 대한 연구가 시도될 필요가 있다고 여겨진다.

참 고 문 헌

- 김영태, 성태제, 이운경. 2000. *취학전 아동의 수용언어 및 표현언어 척도*. 서울: 한솔교육.
- 김영태, 장혜성, 임선숙, 백현정. 1995. *그림어휘력 검사*. 서울: 서울시립장애인복지관.
- 김정미, 성옥련, 현명호. 2000. 부모-아동 상호작용 행동 평정척도의 타당도 연구. *한국심리학회지: 임상*, 19(4), 895-904.
- 김정미. 2003. 관계중심적 중재가 아동의 포괄적 발달 행동에 미치는 영향. *한국심리학회지: 임상*, 22, 271-285.
- 김정미. 2004. 어머니의 반응적 상호작용 특성이 발달장애 아동의 포괄적 발달행동에 미치는 긍정적 효과. *한국심리학회지: 발달*, 17(3), 25-41.
- 심현섭, 신문자, 이은주. 2004. *파라다이스-유창성 검사*. 서울: 파라다이스복지재단.
- 이경재, 신지철, 김향희, 심현섭. 2003. 대화 상대자의 말속도 변화에 따른 말더듬 아동의 변화: 학령전기 말더듬 아동의 말속도와 말더듬 발생비율을 중심으로. *언어청각장애연구*, 8(3), 134-148.

- 이은주. 2005. *취학전 말더듬아동의 기질과 어머니의 기질 및 양육행동 연구*. 이화여자대학교 대학원 박사학위 논문.
- Curlee, R. F. & Siegel, G. M. 1997. *Nature and treatment of stuttering: New directions*. Boston, MA: Allyn & Bacon.
- Davis, H., Strouds, A. & Green, L. 1988. Maternal language environment children with mental retardation. *American Journal of Mental Retardation*, 93, 144-153.
- Eheart, B. K. 1982. Mother-child interactions with nonretarded and mentally retarded preschoolers. *American Journal of Mental Deficiency*, 87, 20-25.
- Fewell, R. R. & Deutscher, B. 2002. Contributions of receptive vocabulary and maternal style: Variables to later verbal ability and reading in low-birthweight children. *Topics in Early Childhood Special Education*, 22, 181-190.
- Girolametto, L. & Weitzman, E. 2002. Responsiveness of Child Care Providers in Interactions With Toddlers and Preschoolers. *Language, Speech, and Hearing Services in Schools*, 33, 268-281.
- Girolametto, L., Weitzman, E., van Lieshout, R. & Duff, D. 2000. Directiveness in Teachers: Language Input to Toddlers and Preschoolers I Day Care. *Journal of Speech, Language, and Hearing Research*, 43, 1101-1114.
- Guitar, B. 1998. *Stuttering: An integrated approach to its nature and treatment*. Philadelphia: Lippincott Williams & Wilkins.
- Guitar, B. & Marchinkoski, L. 2001. Influence of mothers' slow speech on their children's speech rate. *Journal of Speech, Language, and Hearing Research*, 44, 853-861.
- Johnson, W., et al. 1942. A study of the onset and development of stuttering. *Journal of Speech Disorders*, 7, 251-257.
- Kelly, E. & Conture, E. 1992. Speaking rates, response time latencies, and interrupting behaviors of young stutterers, nonstutterers and their mothers. *Journal of Speech and Hearing Research*, 35, 1256-1267.
- Langlois, A., Hanrahan, L. L. & Inouye, L. L. 1986. A comparison of interactions between stuttering children, nonstuttering children, and their mothers. *Journal of Fluency Disorders*, 11, 293-273
- Mahoney, G. 1988. Maternal communication style with mentally retarded children. *American Journal of mental retardation*, 92, 352-359.
- Mahoney, G. 1999. *Family/Child Curriculum: A Relationship Focused Approach to Parent Education/ Early Intervention*. Tallmadge, OH: Family Child Learning Center.
- Mahoney, G. J. & Perales, F. P. 2002. *Pivotal developmental behaviors: Implications for early development and intervention*. Presented at the Conference on Research Innovations in Early Intervention. San Diego, CA. February, 2002.
- Mahoney, G. & McDonald, J. 2005. in print. *Responsive Teaching: Parent-Mediated Developmental Intervention*. Brookes Publishing.
- Mahoney, G., Boyce, G., Fewell, R. R., Spiker, D. & Wheeden, C. A. 1998. The relationship of parent-child interaction to the effectiveness of early intervention services for at-risk children and children with disabilities. *Topics in Early Childhood Special Education*, 18, 5-17.
- Manning, W. H. 2001. *Clinical decision making in fluency disorders*. San Diego, CA: Singular.
- McCollum, J. A. & Hemmeter, M. L. 1997. Parent-child Interaction Intervention When Child Have Disabilities. In: Guralnick, M. J.(Ed.) *The Effectiveness of Early Intervention*,

- Brookes; 549-576.
- McCollum, J. A. Ree, Y., & Chen, Y. 2000. Interpreting Parent-Infant Interactions: Cross-Cultural Lessons. *Infant and young children*, 12(4), 22-33.
- Meyers, S. C. & Freeman, F. J. 1985. Are mothers of stutters different?: An investigation of social-communicative interaction. *Journal of Fluency Disorders*, 10, 193-209.
- Meyers, S. C. 1990. Verbal behaviors of preschool stutters and conversational partners: Observing reciprocal relationships. *Journal of Speech and Hearing Disorders*, 55, 706-712.
- Stephenson-Opsal, D., & Bernstein Ratner, N. 1988. Maternal speech rate modification and childhood stuttering. *Journal of Fluency Disorders*, 13, 49-56.
- Tamis-LeMonda, C. S., Bornstein, M. H. & Damast, A. M. 1996. Responsive parenting in the second year: Specific influences on children's language and play. *Early Development & Parenting*, 5(4), 173-183.
- Yoder, P. & Warren, S. 1999. Maternal responsivity mediates the relationship between prelinguistic communication intervention and later language. *Journal of Early Intervention*, 22, 126-136.
- Zebrowski, P., Weiss, A., Savelkoul, E. & Hammer, C. 1996. The effect of maternal rate reduction on the stuttering, speech rates and linguistic productions of children who stutter: Evidence from individual dyads. *Clinical Linguistics and Phonetics*, 10, 189-206.

접수일자: 2005. 07. 30

게재결정: 2005. 08. 31

▲ 김정미

서울시 서대문구 대현동 11-1 (우: 120-750)

이화여자대학교 특수교육연구소

Tel: +82-3277-2678 (O)

E-mail: jeongmee@hotmail.com

▲ 심현섭

서울시 서대문구 대현동 11-1 (우: 120-750)

이화여자대학교 특수교육학과 · 언어병리학 협동과정

Tel: +82-3277-2120 (O)

E-mail: simhs@ewha.ac.kr

▲ 이은주

서울시 서대문구 대현동 11-1 (우: 120-750)

이화여자대학교 언어병리학 협동과정

Tel: +82-3277-2678 (O)

E-mail: leeeunju4@hanmail.net