

한국 가정용 가구디자인의 시대적 경향분석에 관한 연구
(80년대 이후 중심으로)

A Study on the Historical Trend Analysis of Korean Home Furniture
Design (Focused on After 1980s)

인 미 애

한국 가정용 가구디자인의 시대적 경향분석에 관한 연구 (80년대 이후 중심으로)

인 미 애*

A Study on the Historical Trend Analysis of Korean Home Furniture Design (Focused on After 1980s)

mi-ae In*

목 차

- | | |
|-----------------|---------------------|
| 1. 서론 | 3. 배경 및 가구디자인 비교분석 |
| 1-1 연구목적 | 3-1 시대별 배경 비교 분석 |
| 1-2 연구방법 및 범위 | 3-2 시대별 가구디자인 비교 분석 |
| 2. 시대별 가구디자인 전개 | 4. 결론 |
| 2-1 1980년대 디자인 | 5.참고문헌 |
| 2-2 1990년대 디자인 | |
| 2-3 2000년대 디자인 | |

ABSTRACT

This research has a significant meaning to observe and understand the historical condition of a furniture industry and the characteristics of Korean home furniture's formation, ability, skill and materials from 1980s when there were an economic growth and a historical development of Korean home furniture occurred to present days.

During 1980s, there was an automatic system available and has enforced and settled the standards on its quality and price in a furniture industry. Also, there was a big trend of black furniture as well as an entrance of corporation and high glossy furniture due to technical cooperation from Europe.

In 1990s, there was an entrance of furniture which various techniques was applied due to a high development of the materials and skills, and also various sizes of height and weight and enlargement of acceptance function using highly-technological hardware.

After 2000 and now, pro-environmental products is embossed in the Korean home furniture where they added a public issue which is the concept of well being, and A.I and sub material has been pro-environment. There also was a natural unity between nature and technology because of increased usage of trees with its natural patterns, metals, and glasses.

For the future development of home furniture design, This problem should be promptly recognized that current home furniture designs are now on the verge of being lack of originality and are just following the market demand and recent trend as it is.

Then, there should be a development of its specialized, detailed, unique design as well as a development of advanced materials, production management, distribution, and so on, and carrying out a diversified research continuously. There also should be a systematic education, which is necessary for training specialists to lead the Korean home furniture design industry as well as preparing a basic level for the future without a negligence.

* 홍익대학교대학원 디자인·공예학과 가구디자인전공 박사과정, Ph.D.Candidated, Graduate School of Hong ik University

1. 서론

1-1 연구목적

현대의 가구디자인은 인체공학과 더불어 나아가 감성공학을 중시하며 환경 친화적 제품과 기능이 첨단화 된 제품 개발을 위해 다양한 대체 소재 연구에 힘쓰고 있는 상황이다.

소비자들의 욕구에 부응하고 하루가 다르게 변화하는 생활환경에 적합한 다양한 가구 디자인 개발을 위해서는 미래를 예측하고 적절한 발전 방향 모색을 위해 과거를 바로 이해해야한다. 하지만 우리나라 가구산업을 대표 할만한 대기업 어디에서도 현대 한국가구의 과거 역사가 정리되어 있지 않은 게 현실이다. 이에 한국 현대가정용가구디자인의 흐름을 파악하고 정리하여 체계적이고 진보적인 디자인 개발을 위한 앞으로 나아갈 방향 및 발전모색의 기회를 마련할 필요성이 인식되어진다.

따라서 본 연구는 경제발전과 건설 경기 활성화, 국민소득의 향상과 서구화 된 주택에 의한 소비패턴 변화 등으로 인한 가구수요의 급증과 더불어 가구산업에 질과 양면에서 많은 발전을 하였고 우리나라 최초의 국제 가구 박람회가 개최되어 한국가구산업 전반에 걸친 발전상을 국내외에 소개하여 한국가구업계 산업의 품질향상과 더불어 국제경쟁력을 강화시키는 등 수출신장에 획기적인 계기를 만들기 위하여 노력하고 성취한 시기이기도 한 80년대 이후를 기준으로 크게 신장한 국내 가구디자인의 전반적인 부분을 살피고 현재에 이르기까지 가구디자인의 형태적, 기능적 측면과 재료적, 기술적 측면을 이해하는데 그 의의를 두고 앞으로 한국 가정용가구디자인의 활발한 연구 진행에 기초 자료를 정리하는데 그 목적을 둔다.

1-2 연구방법 및 범위

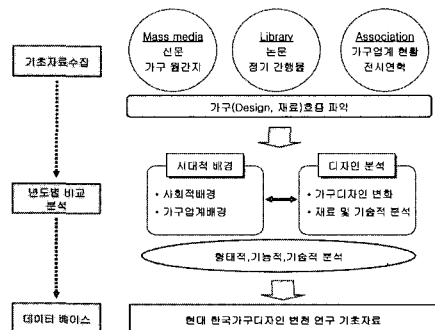
본 연구의 시간적 범위로는 국내에서 국제 가구박람회가 처음 개최되어 외국 제품과 공동전시를 통해 디자인과 신제품 개발의욕을

부추 키며 수출 활성화를 도모하였고, 내국인들에게 국내가구산업의 발전상을 보여주며 현대 한국가구디자인 역사상 가구업계 내적으로 많은 조형적, 기술적 진보를 보이기 시작한 계기가 된 1984년 이후에서 현재를 기준으로 전개함을 밝혀둔다.

내용상 범위는 국내 가정용가구 중에서 목재가구를 기본으로 하며 시대적으로 주목할 만한 현상과 가구업계의 현실, 그리고 기술적 진보에 따른 가구디자인의 변화를 전개하였다.

연구방법으로는 연구내용의 시간적 범위의 초기인 1980년대가 불과 20년 전 임에도 불구하고 우리나라 가구업계는 현실상 당시 신제품에 대한 자료를 보관하고 있지 않아 실질적인 시각적 자료는 가정용가구 수요의 주 대상인 여성을 타겟으로 하는 여성지의 광고를 기본으로 수집하여 디자인 전개를 파악하는데 도움을 받았고 그 외 가구업계 동정과 시대적 배경 등은 매일경제, 한국경제 등 일간지와 대한민국가구협동조합에서 발간한 가구소식의 기사를 발췌하여 80년대 전체 흐름을 정리하였다.

90년대 이후에는 각종 가구관련 잡지의 발간으로 실물 사진자료 수집은 물론 가구관련 시대적 배경과 가구업계의 발전 등 흐름을 파악하는데 도움을 받았으며 그 밖에도 서울국제가구박람회 디렉토리를 통해서 가구분야의 수출입 동향을 참고 하였다.



〈그림 1〉 연구 프로세스

2. 시대별 가구디자인 전개

2-1 1980년대 디자인

2-1-1 시대적 배경

1960년대 경공업 중심의 수출 지향형 개방 정책으로 이루어졌던 한국경제의 고도 성장세가 1970년대 초 기업들의 무모한 외자도입으로 인해 인플레이션과 불황, 국제수지악화가 찾아왔다.

정부는 선진국들의 보호무역주의가 대두해 경공업위주의 경제성장의 한계를 탈출하고자 중화학공업의 육성을 추진하였으나 추진결과 대부분 설비투자가 완료 되어 가동되기 시작한 1970년대 말 세계경기침체와 2차 석유파동으로 인한 수출부진과 기업간 과대경쟁으로 기업부실을 키웠고 이는 80년대를 사회적, 경제적으로 불안정하게 시작하게 한 배경이 된다.

80년대는 사회적 안정을 위한 경제적 안정이 절대적으로 필요했고 그에 따른 정부의 노력으로 한국경제의 실질 성장률은 81년 7.1%, 82년 5.4%로 세계적인 불황에도 순조로운 성장을 보였다.¹⁾

가구제조업계는 중소, 영세기업을 구성모체로 성립하고 있는데, 가구수요자에 대한 공급원의 적정 여부가 무엇보다도 중요한데 반해 76년 이후 대기업의 가구제조 판매로 인한 공급과잉과 더우기 대기업의 연중 바젠세일전략으로 인해 80년대 초는 가구업계가 불황을 맞고 있었다.

이러한 배경 속에 가구업계에서는 가구제조업의 파세 표준을 인하와 수출질차의 간소화로 수출시장 활로를 개척할 것과, 그리고 업계 가구인의 의식구조개선으로 국내가구시장 유통구조개선과 더불어 좋은 제품개발을 위한 근본적인 대안의 하나로 학계에서 가구디자인과 인체공학적 측면을 가르치고 육성하여 인력확보에 힘쓰기를 희망하며 그러기위한 대책을 모색을 하였다.²⁾

1970년대 들어서면서 주택문제해결의 일환으로 공급되기 시작한 아파트가 80년대를 들어서면서 대규모로 건설되었고, 새로운 도시형 집합주거인 다세대 주택과 빌라 형식의 연립주거가 나타났다. 86년 아시아대회와 88년 서울 올림픽 개최를 앞두고 건설부문이 급속한 성장을 보였는데 특히 1987년부터 시작한 제6차 경제개발 5개년계획 기간 중에는 주거문제를 해결하기 위해 주택 200만호 달성을 위한 정부의 노력으로 많은 아파트들이 건설되었으며 이는 80년대 중반 이후 가구수요의 최대요인이 되었다.

2-1-2 디자인 전개

1980년대는 우리나라에서 처음으로 국제가구전시회를 개최하여 한국가구산업전반에 걸친 발전상을 국내외에 소개하고 유럽선진가구회사와의 기술제휴가 시작되어 전반적인 디자인의 형태 및 기능은 물론 기술적인 부분 또한 상당한 발전을 이룩한 시기이다. 80년대 초 중동지역 건설 붐에 따른 가구의 수출은 계속상승하고 있었는데 이는 일부 대기업에 국한되는 경우가 많았고 우리나라 현실상 가구업체는 대부분 소규모 영세업체로 운영되고 있으면서 수출에 대한 정부의 많은 제약과 규제 완화 기대하고 있던 시기이기도 하다. 70년에 들어 가구수출을 시작하여 73년에 1천 달러 수출을 이루어 냈고³⁾ 이후 80년에 2천7백여달러의 가구수출실적을 보였던 우리나라는 84년 4월 상공부로부터 수출 유망업종으로 지정받아 정책적 지원이 많아졌고 중동지역 건설 붐과 우리나라 국민주택 대책에 따른 연립 및 아파트 건설 그리고 86아시안 게임과 88서울올림픽 개최 등의 사회적 영향에 힘입어 89년 가구수출 2억 달러라는 놀라운 성장을 이룩하였다. <표 2> ⁴⁾

2) 대한가구협동조합, 가구소식, 1985.01, 8면

3) 대한가구협동조합, 가구소식, 1985.05, 16면

4) 대한가구협동조합, Buyer's Korean Furniture, 1990

1) 대한가구협동조합, 가구소식, 1984.12, 10면

〈표 28〉 한국가구 수, 출입 현황

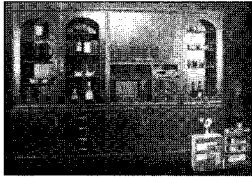
단위: US\$1,000

Items	1980	1981	1982	1983	1984	1985	1986	1987	1988	1989
Wooden	15,772	31,793	26,459	35,464	38,520	34,918	53,088	87,690	125,815	123,840
Metal	2,584	3,381	1,652	1,992	2,731	2,604	5,699	15,897	29,908	31,641
Other Material	6,461	7,083	4,405	2,987	8,089	7,316	13,921	24,377	14,203	12,333
Furniture Parts	876	1,069	5,014	9,707	4,295	3,799	4,481	13,512	16,257	17,753
Safe	2,241	2,806	2,757	2,421	2,619	2,714	5,114	9,351	13,830	11,409
Total	26,934	46,132	40,307	52,571	56,234	51,351	82,303	150,827	200,013	196,976

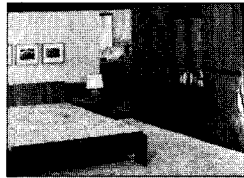
처음으로 국제 가구박람회 개최된 1984년 말 가구 수출액에 비한 1989년 말 230%라는 놀라운 수출 신장은 국내 가구인들의 다각적인 노력에 의한 가구업체 경쟁력 향상과 인건비 상승에 따른 선진국의 가구산업사양화, 그리고 엔화 상승과 인건비 상승이 겹친 일본이 자체생산 보다 수입을 늘려 그에 따른 우리나라의 대일 수출이 늘었기 때문이라고 분석 된다.

80년대 초 만하더라도 집의 실내구조가 그리 크지 못한 현실에서 70년대 말에 이어 복합기능을 가진 가구가 주를 이루고 있었다.

〈그림 2,3〉



〈그림 2〉 상일가구, 1977

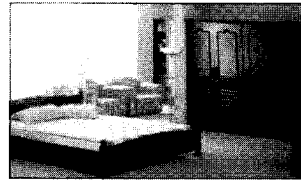


〈그림 3〉 보르네오, 1980

80년대 초 우리나라 가구업체에서는 대부분 가정용가구의 주 재료를 합판으로 사용하였고 그 다음으로 이용되었던 파티클보드와 MDF는 수입에 의존되어 상당한 원부자재 가격을 걱정해야만 했다. 그러던 중 86년 3월에 국내 동화기업의 최초 MDF생산으로 인해 가구생산의 경쟁력을 갖는 큰 계기가 되었다. 또한 86년 이후에는 보르네오와 신우공예산업을 선두로 가구설계에 CAD시스템을 도입하여 품질 및 규격의 통일화 효과뿐만 아니라 생산성도 크게 높아졌다.5)

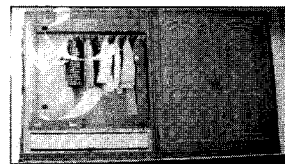
5) 대한가구협동조합, 가구소식, 1986.07, 1면
매일경제신문, 1988년 10월 28일, 17면

80년대 중반 이전만 해도 대형가구에 비해 단가가 낮은 소품가구 생산을 기피하던 가구업체들은 주택건설의 영향과 다양한 가구수요자들의 인식에 의해 쓰임새가 급증하자 중반 이후에는 경쟁적으로 신제품 개발을 하였다.6) 더불어 초기에 밋밋하고 단순했던 가구의 외관이 다양한 몰딩의 이용과 현대화된 상감으로 디자인적 효과를 가져왔다. 그 후 많은 변화 없이 진행되어 온 가구 외형 디자인에서 86년 출시된 선퍼니처의 <루바>는 당시 상당한 인기를 누렸는데, 무늬목을 입힌 기본 문 자체에 홈을 파서 그곳에 몰딩을 끼워 넣거나 상감을 했던 그때까지의 다른 장들의 외형과 달리 문의 외형에 경사진 각도로 일정하게 홈을 판 자체가 큰 문양을 이루어 빛에 의해 다양하게 보일 수 있었던 컨셉이 큰 요인이었다. 〈그림4〉



〈그림 4〉 선퍼니처, 1987

80년대 중반만 하더라도 침대사용 인구가 7% 밖에 되지 않았고 좌식생활에 의해 혼례가구의 대표인 장롱의 경우 이불장을 기본으로 하고 작은 반쪽장을 옷장으로 디자인한 대부분 8,9자 장롱이 주를 이루었다. 86년 리바트는 국내 처음으로 장롱 안에 수납한 이불과 옷들의 통기성 문제를 장롱 내부에 통기 구멍을 내고 에어홀을 부착하여 해결함으로써 가구 기능 발전에 한발 앞서나갔다. 〈그림 5〉

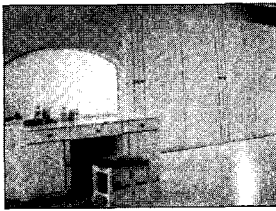


〈그림 5〉 리바트, 1984

6) 매일경제신문, 1988년 10월 28일, 17면

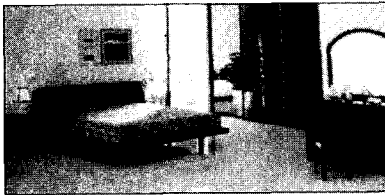
한편 각 기업들은 높아지는 가구들의 수요와 그에 따른 다양한 소비자들의 욕구를 충족시키기 위해 노력했는데, 1987년 9월 바로크는 가구업계 최초로 고객설문조사를 실시하여 가구사용에 있어서 만족도와 함께 가구디자인과 제작을 위한 소비자의견을 수렴하여 반영하기도 했다.

가정용가구의 대부분이 티크무늬목을 입힌 후 폴리우레탄 도장을 한 자연 무늬목 색상으로 주를 이루다가 85년 보르네오에서 첫선을 보인 하이그로시 가구는 그야말로 획기적인 가구 외장이 아닐 수 없었다. 1985년 보르네오는 국내 가구업계 최초로 이탈리아에서 유행하던 하이그로시 공법을 들여와서 85년에 <하이그로>라는 가구를 시작으로 86년 <비앙카>를 출시하여 국내 하이그로시가구의 새로운 장을 선도하였다. 초기의 하이그로시 가구는 여러 가지 기술부족으로 화이트색상의 지극히 단순한 형태로 단단하고 광택이 나는 소재 그 자체로서 디자인을 이루고 있었고, <그림 6> 소



<그림 6> 보르네오, 1986

비자들에게 큰 관심을 얻지 못했으나 이후 화이트칼라와 더불어 다양한 디자인의 블랙 하이그로시 가구를 선보였다. <그림 7>



<그림 7> 보르네오, 1987

이는 당시 파격적인 칼라의 선택이 아닐 수 없었으며 하이그로시 가구에서 시작된 블랙이

라는 칼라는 80년대 후반 많은 중소기업들에게 영향을 주었고 블랙가구는 가정용가구는 물론 부엌용가구와 사무용가구까지 가구업계의 대유행으로 기억되어진다. <그림 8>



<그림 8> 보르네오, 1989

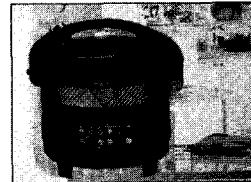
블랙은 비단 가구업계 뿐 만 아니고 패션은 물론 화장품용기와 가전제품, 그리고 인테리어 소품의 칼라에서도 보여 질 정도로 80년대 말에서 90년대 초반에 이어진 큰 흐름이라 할 수 있다. <그림 9,10,11,12>



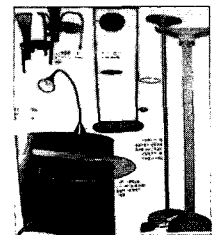
<그림 9> 패션, 1998



<그림 10> 화장품, 1990



<그림 11> 전자제품, 1990



<그림 12> 인테리어소품, 1990

2-2 1990년대 디자인

2-2-1 시대적 배경

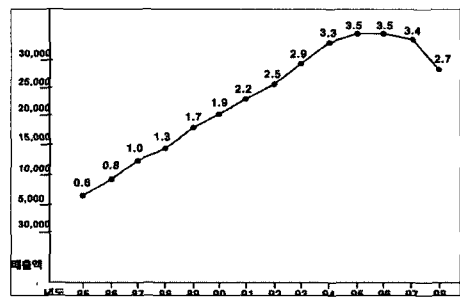
86년, 88년 대외적인 행사 개최 이후 흑자를 계기로 대외개방이 가속되었고 우리경제는 90년 초 들어서 매우 어려워졌다. 1993년 새 정부 출범 이후 어려워진 경기활성을 위해 '신경제 100일 계획'을 발표했다. 그 계획을

마친 후 금융 재정개혁과 대외개방 그리고 국제화를 추진 한다는 것이 주요내용인 '신경제 5개년 계획'을 내놓았고 1993년 8월 금융 실명제를 '대통령 긴급재정경제명령' 제16호를 발동하면서 도입하게 되었다. 97년에는 심각한 경제난으로 국제통화기금(IMF)관리체제와 외환위기를 맞이했으며 이를 극복하기 위해 재벌과 금융개혁을 위한 다양한 대책을 강구하고 99년에 비로소 외환위기를 극복하고 21세기를 맞이하게 된다.⁸⁾

80년대 말 계속적인 성장을 보여 온 가구 수출의 증가추세는 가구산업이 향후 획기적인 유망산업으로 부상할 가능성이 점점 커지고 있다고 볼 수 있었다. 그러나 80년대 말에서 90년대 초에는 대외적으로는 통상마찰의 심화, 보호무역주의의 대두, 세계경제의 Bloc화, 특히 EC 시장의 통합 등으로 교역환경이 점차 악화되고 있고 대내적으로는 대외개방에 따른 외제 고급가구에 대한 과소비에 걱정할 만한 사회적 현상으로 나타났고 거기에 원화 절상, 고임금 원자재수급의 어려움 등으로 가구업체의 생산성이 악화되면서 수출 경쟁력도 점차 약해지고 있었다. 따라서 90년대 초에는 우리나라 가구산업을 미래의 고부가가치 수출 산업으로 성장시키기 위해 대내·외적인 변화를 극복하고 업계의 능력을 가장 효율적으로 확충하여 경쟁적 우위를 지속적으로 확보할 방안 모색이 시급한 시기였다. 1994년에 세계적인 경기불황과 UR협상타결의 불투명성은 국내 경기에도 영향을 끼쳤고 이는 가구경기에도 예외는 아니었다. 국내적으로 신경제 정책이 추진되었지만 활성화보다는 위축 경향을 보였고 상정한파로 인한 과소비억제는 가구기업에 있어서 소비자의 구매심리를 위축 시켰다. 이 시기에 가구시장은 전체가구시장에서의 점유율 확대보다는 메이커간의 경쟁으로

치달아 어느 한 기업의 매출이 신장되면 그 포지션만큼 매출이 하락되는 업체가 생기게 되었다.

그런대로 94년도까지 10~20% 정도 성장하던 가구산업이 95년도에는 6.7%,96년도 정제, 97년도 3% 수준으로 성장하였지만 이는 물가 상승률 등을 감안할 때 침체국면을 벗어나지 못하고 있다고 설명할 수 있다.⁹⁾ 90년 이후부터 둔화되기 시작했던 가구시장은 95년 이후에는 침체국면을 맞이하게 되었다. <그림 13> 10)



<그림 13> 국내 가구시장의 매출의 변화

90년대 들어서면서 다양한 아파트가 보급으로 서양식 주거문화가 보편화 되었고 가구 시장에 있어서도 불박이장 시장이 점차 확대되었다. 외국 인테리어 잡지 등을 보고 주문식으로만 제작되어 온 불박이장의 형태는 90년대 초 브랜드화 되었고 1994년 전체 가구시장에서 불박이장 시장이 차지하던 비율은 1%였지만¹¹⁾ 90년대 말에 이르기까지 지속적인 성장세를 보였는데, 이는 아파트 특판 가구로서 모델하우스에 설치해 성공적으로 여러 측면에서 효율적인 아이템으로서 인정받게 되었기 때문이다.

99년 말 가구산업은 다른 산업에 비해서 노동집약적 생산구조를 벗어나지 못하고 열악한 제조환경으로 기능사 이직률과 높은 내수시장에 안주하면서 경제변화에 대처하지 못했다. 제조기술의 낙후와 개발비 투자 미미, 생산성

7) 재할인금리 등 공급리인하, 설비자금공급확대, 통화의 신속적인 공급, 수출용 원자재 연 지급 허용기간 확대, 정부공공사업 예산조기집행 등 대책 동원

8) 매일경제신문, 1999년 12월 28일

9) 대한가구협동조합, 가구소식, 1987 가을호, p117

10) 대한가구협동조합, 가구소식, 1988 가을호, p10

11) 모든정보테크, 월간가구저널, 1994.10, p50

향상에 대한 개선시기가 늦어지고 수년간에 걸친 인건비 상승으로 국제 경쟁력을 잃고 말았다. 97년 말 IMF시대를 맞으며 가구산업은 많은 기업이 도산하고 노동력 감소와 생산성 저하 그리고 급감한 매출 저하로 새로운 산업으로 구조조정을 하지 않으면 안 되었다. 내수경기가 극도로 악화되고 수출 또한 주춤한 상태여서 국가경제는 98년 상반기를 기점으로 유동성 위기를 접하며 현금고갈과 파산, 신용 위기라는 극심한 사태를 맞이하고 하반기에는 경기침체로 인한 금융기관 폐쇄와 통합에 따른 문제를 도출 시키고 가구업계의 대기업이 파산을 맞았다.

〈표 29〉 년도별 가구류 수급동향

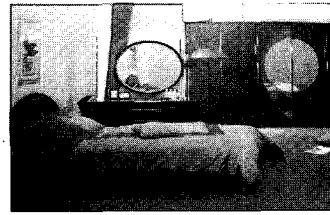
		93	94	95	96	97	98
수요	내수	29,280	33,402	35,320	35,080	37,000	27,500
	수출	134	169	188	185	200	-
계		30,352	34,754	36,824	36,560	38,600	-
공급	생산	29,560	33,458	35,000	34,000	35,000	-
	수입	99	162	228	320	450	-

2-2-2 디자인 전개 및 분석

85년부터 88년까지는 30%의 고성장을 해오던 국내가구시장은 90년도에 들어서면서 원자재가격과 임금 상승에 따른 수출경쟁력 약화와, 내수시장에서의 과다경쟁으로 인한 공급과잉 그리고 수입가구 증가 등 나라안팎의 여러 문제에 직면하게 되었다. 다행히 분당과 평촌 등 신도시건설 경기에 따른 내수 시장을 기대했지만 좋지 않은 경기 탓에 내수 시장도 기대만큼 활발하지 못했다.

80년도 이후 소비문화의 질적 향상이 가구시장에 커다란 영향을 가져왔고 그것은 가구선택 시 견고성을 고려함을 동시에 디자인에 관심을 많이 두는 현상을 보이는데 이는 사회적으로 소비자의 의식수준이 높아졌음을 반영한다.

90년도 초에서 중반까지 가정용가구는 지난 몇 년간 인기를 꾸준히 누리왔던 하이그로시를 비롯한 고풍택 유색가구인 패션가구가 인기를 누렸다. 〈그림 14〉



〈그림 14〉 리바트, 1991

그리고 생활수준 향상에 따른 아동가구의 판매활성화가 눈에 띄는 현상이 되었고 서구화된 주택구조에 맞게 침대문화가 보편화되면서 각 업체에서 침대 별도 브랜드를 출시하고 외국 기업과 라이선스 계약을 하여 각자 기술적인 내실을 기하며 품질 면에서 경쟁에 나섰다.

하이그로시¹²⁾는 디자인을 비롯해 내부구조, 재질, 색상 등 다양한 부분에서 우리나라 가구역사의 변화를 가져 온 것으로 평가되고 있다. 이전까지 혼례용 장롱의 주종을 이루었던 브라운톤의 나무결을 살린, 문 중앙에 다양한 몰딩 처리로 포인트를 주었던 제품들에 비해 심플한 디자인으로 과감한 원색에 게다가 굴곡 없이 거울처럼 매끈하고 투명하여 도장된 외판을 손톱으로 긁어도 벗겨지지 않는 하이그로시 가구는 생활수준의 향상과 더불어 높아진 개성 있는 소비자들의 안목을 충분히 만족 시키며 급격한 붐을 일으켰다. 기존의 2,000 mm 장롱의 경우를 100~300mm까지 더 높여 공간을 확보했고 내부구조는 달라진 침대문화가 반영되어 이불장을 줄이고 옷장은 긴 옷과 짧은 옷을 구분 보관하도록 했으며 투박한 서랍대신 망서랍을 내장하여 신세대의 눈을 자 하였다.

기본 소재는 강도가 뛰어난 MDF를 사용했고 제품 제작 시 가장 두드러진 특징은 도장할 때마다 매번 3~4회 샌딩과 버핑을 거치는 것으로 이는 하이그로시 특징인 높은 광택을 유지하는 기본 조건이 된다.

12) 하이그로시(High Glossy) : 반사도가 G90이상인 고풍택제품을 일컫는다. G는 광택의 정도를 나타내는 단위로 유리의 표면을 G100으로 표현한다.

국내에 하이그로시가 처음 들어 온 것은 1985년 보르네오에 의해서였고 당시 이탈리아에서 선풍적인 인기가 있던 하이그로시공법을 도입, 변형하여 '하이그로'라는 브랜드로 고풍택 가구를 생산한 것이 그 시초이다.

보르네오가 처음 이 공법을 들여왔을 때는 도료배합에 따른 기술부족으로 가구의 색상을 다양하게 내기 어려서 흰색과 검은색으로 단순했으나 90년에 접어들면서 하이그로시 가구 시장에 바로크를 비롯해 대기업의 가세가 이어졌고 빨강, 파랑, 녹색 등 원색과 와인, 비취, 핑크 등 다양한 색상의 제품이 출시되었으며 소비자들의 인기에 힘입어 1993년 그 수요는 절정에 이른다.

하이그로시가구가 유행을 하자 다양한 공법의 하이그로시제품이 출시되었는데 UV공법¹³⁾과 데칼코마니 기법이 가미된 공법¹⁴⁾, 스카이웨이브 공법¹⁵⁾, 특수필 공법¹⁶⁾ 등을 이용한 패턴이 삽입된 고풍택 제품이 크게 확산 되었다.

13) 하이그로시 공법에서는 도장과 샌딩진조를 분리해서 공정을 이루었으나 UV 공법은 복잡한 공정을 하나의 라인에서 끝내, 균일한 제품으로 생산성을 높였고 원가절감으로 소비자 가격까지도 낮추었다. 또한 기존의 하이그로시 공법의 폴리에스테르 왁스타입의 도료보다 자외선 경화형 UV도료는 짧은 경화시간을 장점을 가지는데, 이는 독일 바이엘사에서 개발한 무공해성 및 무용제서의 특징이 있는 도료로서 빛 중에서 250~400mm 사이의 적외선 도료내 광개시제가 흡수하여 반응성을 띤 후 수지의 이중결합, 모노머, 올리고머와 연속적인 중합반응(개시반응, 성장반응, 정지반응)을 거쳐 단시간에 경화 되는 것이다. 우리나라에서는 1992년 처음 시도된 공법이다.

14) 동서가구가 들여온 이탈리아 체프라사의 설비에 의한 공법으로, 무늬가 없는 단색 하이그로시가구와 달리 다르게 보는 각도에 따라 여러 가지 추상적인 무늬가 나타나는 특징이 있다. 94년 3월에 설비를 완공하여 <크리스탈>이라는 제품을 보급품으로 처음 출시했다.

15) 레이디가구에서 국내 처음으로 개발한 공법

16) 바로크에서 채택한 공법으로 문양을 조각한 후에 필도료를 채워 다시 하이그로시 도장을 입히고 광내기 작업을 6회나 반복하므로 광택이 뛰어나다.

고광택 유색가구의 유행은 부엌가구와 사무용가구에도 예외는 아니었고 광택이 나는 표면에 칼라풀한 색상의 냉장고 등 일반 가전제품에도 영향을 주었다. <그림 15>



<그림 15> 냉장고, 1990

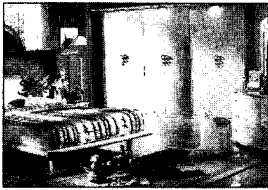
1990년도에 고풍택 유색가구가 일색인 가운데 유백색 파스텔칼라를 가진 바로크의 <화이트워시>는 많은 인기를 차지했다. 부드러운 파스텔 색조로 백색이 탈색 된 듯한 워시터치 도장기법의 칼라가 독특한, 고풍택 유색가구와는 전혀 다른 분위기의 <화이트워시>는 특별한 도장 기법 뿐 만 아니라 가운데 이불장 정면에 거울을 달고 과감히 돌출시킨 볼륨감 있는 가구로 가히 획기적 이었다. 3개의 장위에 조립식으로 올려진 중간 부분이 삼각형을 띤 천판은 기존의 일자형 천판과 다른 점에 주목되며 양쪽 옷장 부분 천판에 할로겐 조명을 장착하여 안방의 조명 인테리어에 신경을 쓴 것이 큰 특징이다. <그림 16>



<그림 16> 바로크, 1990

1993년에 동서가구는 소비자 아이디어를 공모하여 아쉬웠던 가구의 기능이나 구조, 디자인에 대한 의견을 반영해 제작한 컨셉트가구를 다음 해에 출시하여 한국능률협회 히트상품으로 선정되었다. 컨셉트가구 중 하나인 <드레마>는 종래의 평면적인 장롱과 다르게

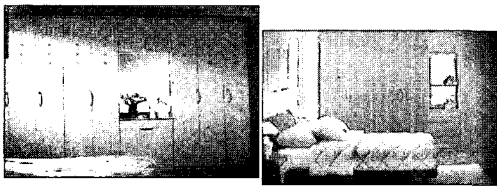
가운데 이불장 정면을 라운드형으로 돌출시킴으로서 이불 수납 시 수월하게 문이 닫힐 수 있도록 아이디어를 응모한 소비자의 제안에 따라 제작 되었으며 굽힘과 충격에 강하여 종전에 소품가구의 천판에 사용되어 온 세라믹 경도 하이그로시를 사용한 게 가장 큰 특징이다. 상당히 파격적인 유기적 형태의 금속 재질 손잡이 또한 주목할 만하다. <그림 17>



<그림 17> 동서가구, 1994

90년대 중반 이후는 계속된 경기침체와 IMF로 인한 가구시장 위축에 따라 기업들은 중저가용제품의 시장 공략을 하였는데 중저가라고 해서 높아진 소비자의 기호와 수준을 맞출 수는 없기 때문에 품질고급화와 경제적인 가격대구성이라는 두 가지 양극을 모두 충족시킬 제품생산에 주력하였다.

디자인 면에서는 하이그로시의 완전한 퇴조가 보이며 멤브레인 공법과 열전사 공법(17), 무늬목 인레이 공법, 실크터치 공법과 워시도장 공법 등을 이용한 내추럴한 모던스타일이 주를 이루었고 색상 면에서는 원목 이용과 함께 파스텔톤의 핑크, 그린, 블루, 옐로우 등 밝은 칼라 그리고 원목 질감을 살린 오크, 비취, 체리톤 이 강세를 보였다.<그림 18,19>

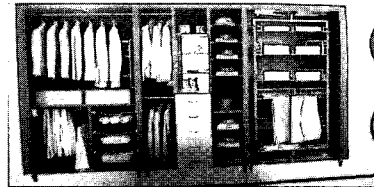


<그림 18> 보르네오, 1997 <그림 19> 리바트, 1999

17) 1993년 동서가구가 발명 특허한 데칼공법(정식 명칭:열전사필름 진공접착에 의한 가구부품의 제조방법)으로 MDF에 열전사 필름과 동일한 색사의 우레탄 도료를 도포한 다음 도장된 소지면을 연마하고 변성된 폴리 우레탄 수성접착제를 균일하게 도포한 후 그 위에 열전사 필름을 얹어놓고 진공프레스로 밀착시켜 진공압접착 시키는 방법

재료 면에 있어서는 제작이 용이하고 원가를 절감할 수 있는 우레탄 소재 사용이 눈에 띄며 멤브레인, 열전사공법에 필요한 비닐, 전사지, 페이퍼를 중심으로 내추럴느낌의 표면 소재가 주를 이루었다.

기능적인 측면에서는 고기능의 하드웨어의 사용이 일반화 되었는데 이는 불박이장이 갖고 있는 최대장점인 많은 수납기능을 일반장롱이 따라가기 위해서는 다양한 하드웨어 사용이 불가피하기 때문에 장롱의 내부에는 인출식 바지걸이, 슬라이딩 선반, 와이어 바스켓, 내부거울, 인출식 코디 옷걸이, 다용도 액세서리 서랍 등을 내장시킨 제품들이 일반적이었다. <그림 20>



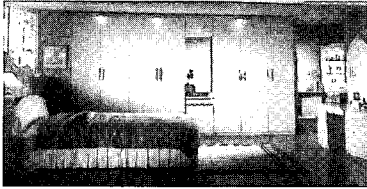
<그림 20> 가구내부 구조.

크기 면에서도 한동안 높이가 큰 장롱위주였던 것에서 벗어나 다양한 높이와 넓이의 제품으로 사이즈를 다양화 시킨 것이 특징이다.

90년 후반 가정용 가구시장의 큰 특징 중 하나는 인테리어를 감안한 소비자들의 다양한 소비패턴의 영향으로 96년 이후 다양한 소품가구의 시장진출을 들 수 있다. 가구디자인을 전공한 학생들이 각자 개성을 살린 컨셉으로 소규모 창업을 시도하여 개성 있는 소비자들의 구매 욕구를 충족시켜 주었다.

1996년 라자가구는 국내 가구업계 최초로 남녀 수납공간을 분리한 <南과 女I: 베이직>을 출시하여 큰 호응을 얻었다. 장롱이 여성 위주의 공간이라는 기존의 인식에서 탈피해 이러한 욕구를 충족시키기 위해 개발한 이 제품은 인출식 바지걸이를 비롯해 남성용 패션 소품을 수납할 수 있는 다용도 서랍장, 옷을 걸어놓은 채 스타일과 용도에 따라 손쉽게 선택할 수 있는 코디옷걸이, 여성의 프라이버시 공간으로 사용할 수 있는 비밀 서랍장, 장롱

중앙에 거울장을 배치한 미니화장대 등을 채용해 가능성을 높였다. 규격에 있어서도 7.5자에서 12자까지로 남자장, 여자장, 이불장, 거울장, 쪽장 등 기호에 맞게 재구성할 수 있게 고려되었다. 색상은 아니그레이 순색에 고풍택 하이그로시 제품으로 물결무늬와 자연무늬 목의 장점을 살렸다. <그림 21>



<그림 21> 라자가구, 1996

이 제품의 인기는 지속적인 南과 女시리즈 출시의 요인이 되어, 97년에는 정장을 주로 입는 비즈니스맨을 위해 고려된 <비즈니스>와 전문가유직을 위해 캐주얼 웨어 중심으로 설계된 <프리랜서>를 출시해 좋은 반응을 얻었다.

보르네오가 97년 출시한 <벨라>, <라빌라>, <발라드>는 국내 최초로 DSP(특수공법¹⁸⁾)을 적용한 제품으로 첨단 도장공법에 의한 차별화를 보였는데 이 기법에 의해 만들어진 <발라드>는 자연무늬목의 색상과 베이지 색상의 조화로 빛에 의한 반사각에 의해 보는 각도에 따라 색상이 다르게 연출되는 장점을 지니고 있다. 이 제품도 마찬가지로 시대적 경향에 따라 미적 감각을 중시하면서 기능과 실용성을 극대화 시킨, 전체구조를 불박이장 형태를 갖춘 유닛형으로 설계하고 이동이나 재구성이 용이한 특징을 가지고 있다.

2-3 2000년대 디자인

2-3-1 시대적 배경

2000년에 들어서 한국경제는 97년 외환위기 당시 보다 성장률을 보이다가 그것도 잠시 2000년대 중반에 이른 현재 실제 국민들이 느끼는 경제 상황은 IMF 때 보다 상당히 나빠진 것으로 평가 되고 있다. 국가적으로는 2002년 월드컵이라는 국제적 행사를 치루고 국민이 뽑은 대통령이라는 이슈를 남기고 정권이 교체 되었지만 국민이 체감하고 있는 경기의 악화로 국내 대부분 제품들의 내수시장이 그리 밝지 않은 현실이다.

2000년 이후 가장 큰 변화는 산업구조의 발전과 전자사업의 발달로 인한 컴퓨터의 보급 확산에 따른 정보화 사회를 들 수 있다.

이와 같은 산업구조의 고도화와 사회의 정보화는 경제 및 사회의 모든 분야에 큰 변화를 가져왔고 고부가가치 산업, 소프트웨어 등이 급속히 성장되었으며 컴퓨터 보급과 통신 기술의 발달에 힘입어 정보수집, 처리 및 활용에 개인, 가정, 기업 및 사회 전반의 활동 영역에 급속히 보급되어 생활양식의 변화를 가져왔다.

특히 전화와 컴퓨터로 연계된 정보화 사회는 기업경영 및 행정 사무 처리뿐만 아니라 가정생활면에서도 차원 높은 커다란 변화를 가져왔다.

고소득 사회에서는 많은 휴가, 보다 좋은 위락시설 등의 안락한 휴식공간에 대한 수요가 증대하게 되는데, 2004년부터는 직장마다 주 5일 근무제가 보편화되어 많은 사람들이 여가를 즐길 수 있게 되었고 시간적 여유가 많아지게 되었으며 아울러 문화적 욕구가 늘어나게 되었다. 2003년부터 불어온 웰빙 바람은 사회전반적인 생활환경에 큰 영향을 미쳤는데 모든 제품들은 물론 가구업계의 신제품 개발 영향에도 크게 대두되고 있는 요소가 되었다.

다른 한편으로는 늘어나는 실업률로 인한 가정경제의 위축이 가구산업 활성화에 큰 영향을 주고 있는 현실이다.

우리나라 가구산업은 IMF 이후 위축된 내수시장이 여전히 호전되지 않고 있고 주택 건설 경기도 또한 크게 침체 되어 있어 당분간 큰 성장을 기대하기는 어려울 실정이다. IMF

18) DSP(Diamond Silicone Pearl)공법:일반도료가 아닌 특수한 실리콘 입자를 Pearl도료에 첨가시켜 스프레이압과 도포량, 각종 특수 첨가제 등을 사용함으로써 입체적인 컬러를 구름무늬 펠에 조화 시킨 특수한 도장기법

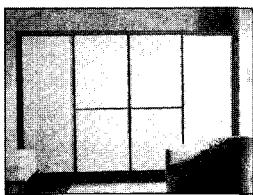
이후 가구의 수요는 감소한 반면 공급과잉이었던 현상은 아직도 계속되고 있는 우리나라 가구산업은 경영전반에 걸쳐 구조적 개선 없이는 성장을 기대하기는 어려울 것이다.

내수시장을 주도해온 대기업의 상당수가 이미 구조조정을 통하여 중소기업 형태로 전환하였고, 대다수의 중소기업들도 생산체제의 구조적 개선을 통하여 경쟁력을 높이고자 최선을 다하고 있지만 경제 불안으로 인한 소비심리 위축은 가구시장 활성화에 큰 걸림돌이 되고 있다.

2000년대 전반기 가구시장의 수요는 경제적인 부분의 영향과 소비자들의 뚜렷한 개성 충족으로 인한 단품 위주의 구매가 특징이다. 그리고 서구화 된 생활양식의 영향으로 침대 문화가 일반화 되면서 침대 수요의 꾸준한 성장과 편리한 디지털 시대의 흐름이 반영된 가정용 시스템 가구가 갈수록 주목받고 있다는 특징을 들 수 있다.

2-3-2 디자인 전개 및 분석

우리나라 가구의 2000년 초는 99년말 진한 체리톤의 영향이 그대로 이어졌고 진한 체리나 월넛 프레임에 밝은 아이보리 색상의 도어를 가진 형태의 장롱이 상당한 유행을 보였다. <그림 22>



<그림 22> 에본스, 2000

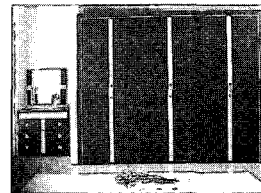
이시기에 보였던 미니멀한 디자인과 오리엔탈리즘, 내추럴리즘 스타일의 한 부분인, 내추럴 소재의 자연 친화적인 질감과 낮은 가구의 편안함 연출 등은 전 세계적인 디자인 경향과도 무관하지 않다. 유럽에서 90년대 후반부터 보였던 오리엔탈리즘 성향은 현대의 과학만능주의와 상업주의 그에 따른 환경오염, 인간성의 상실에 대한 경중으로서의 동양의 정신철학을 차용한 서구적 표현이라 할 수 있으며 이는 '젠(Zen)'이라는 조형으로 나타나고 있

다.

그러한 오리엔탈리즘 성향의 진하고 낮은 가구는 좌식생활을 전통으로 가지고 있는 우리의 정서상 무리 없이 받아들여 졌다. 좌식생활을 요하는 낮은 테이블, 간결하고 짙은 색상의 장식장, 우리의 전통 보료에서의 느낌을 찾을 수 있는 매우 낮아진 침대 등이 그 예이다. 2002년 이후에는 과거 몇 년간 트렌드로 표현된 쟈스스타일의 강한 흑백 대비의 핵심이었던 진한색상의 웬지와 월넛이 어느 정도 주춤하고 거의 화이트에 가까운 밝은 색상의 메이플과 화이트 오크 등의 색상을 가진, 간결한 금속장식이 가미된 미니멀리즘 형태의 가구로 요약 할 수 있다. 또한 켈른 가구박람회에서도 선보인 빨강, 주황 등 일부 강렬한 원색과 회색의 하이그로시의 출현도 큰 특징이다.

나무소재(무늬목)에 금속소재, 반투명 유리와 플라스틱 등의 사용으로 자연과 테크놀러지의 자연스러운 융합을 모색하였고 선을 이용한 면 분할의 미니멀한 디자인 경향은 2000년대 중반 현재까지도 강세를 보이고 있다.

<그림 23>



<그림 23> 가보르, 2002

인체의 건강과 생활환경이 중요한 이슈로 부각된 21세기 현재는 환경 친화적 차원에서 천연 무늬목을 비롯한 천연 소재의 사용 증가가 꾸준한 추세이다.

가구업계 최초 <네이처>세트로 환경마크를 획득한 리바트를 선두로 보르네오, 한샘, 파르마 등 가구 업체들이 다양한 환경친화적 제품¹⁹⁾을 선보이고 있다.

19) 모든정보테크, 가구저널, 2004년 10월, p161

환경성은 자원과 에너지, 지구환경, 지역단위와 건축 환경, 실내 환경 4가지 범주에서 다뤄지고, 친환경이라는 용어는 환경적(Ecolog)이고 경제적(Economic)인 두가지 뜻을 가지고 있다. 환경

한샘은 웰빙에 대한 욕구가 관심사인 것을 반영하여 PVC 대체 소재로 종이와 수성수지를 사용해 인체에 무해한 피니싱 포일(Finishing Foil)을 적용한 제품인 <#5000 바이오 노체, 화이트 오크>와, 휘발성 유기화합물의 방출량이 극소량이며 자외선을 통해 건조시키기 때문에 도어 표면의 냄새를 제거, 멸균키는 UV도장기법을 적용한 <#5000 글로시 화이트>, 그리고 습식 무늬목에 비해 포름알데히드 방출량이 적은 건식 무늬목 도장 제품인 은나노²⁰⁾ 도료로 마감 처리한 <#2000 미니멀 브라운>을 출시하였다.

기능적인 측면에서는 고가로 인식 되던 하드웨어, 기능 공법 등이 보편화 되고 기능적으로 첨단화되면서 극대화된 기능을 살리고 사용자의 취향과 필요에 맞추어 모듈화 된 제품이 선보이고 있다. 특히 장롱에서의 슬라이딩 도어 하드웨어를 사용한 제품의 출현은 큰 특징 중에 하나이다. 계속적으로 기능성과 실용성을 갖춘 하드웨어 사용제품이 성장하고 있다.

재료와 기술면에서는 바다용 코팅페이퍼 가공기술 확보와 대체 마감소재의 고급화 등 지속적으로 연구 개발하여 적용하고 있다. 친환경 의식의 대두로 자연 무늬목을 비롯해 종이와 수성수지를 사용한 마감재와 UV도료, 은나노 도료 등의 사용이 특이할 만하고, 가격 경쟁력이 있는 PVC소재와 코팅페이퍼, Finish Foil이 포밍, 프래밍 타입 등이 도어재

로 사용되고 있다. 그리고 마감소재로는 대체 마감소재(LPM, PAP ER, VINYL 등) MDF와 도장, WASH와 도장 인조대리석 등이 사용되고 있다.

2004년 리바트의 <그레이시 밀란>은 이탈리아에서 가장 유행하는 어두운 회갈색에 컬러를 국내에서 처음 접목한 제품으로 가죽과 금속 소재를 디자인 포인트로 살린 것이 특징이다. <그림 24>



<그림 24> 리바트, 2004

보르네오의 <이오레 워시>시리즈는 전체적으로는 모던하지만 갤러리 풍의 도어나 세심한 디테일이 돋보이는 손잡이가 엔틱 분위기를 살리고 칼라는 나뭇결이 그대로 살아 있는 화사한 화이트 베이지이며 스크래치나 변색이 없도록 표면에 워시 특수 공법을 살린 것이 특징이다.

3. 배경 및 가구디자인 비교분석

3-1 시대별 배경 비교분석

80년대는 대외적인 행사를 성공적으로 유치하고 대규모의 아파트 건설과 주택 보급 등으로 인해 가구업계의 내수 시장은 물론 수출 또한 급상승하여 가구 관련 모든 분야의 발전이 뚜렷하다.

90년대 중반 까지 성장세를 보이던 가구산업은 외환 위기에 따른 국가의 차별 및 금융개혁 등으로 인한 사회적 배경의 영향으로 소비심리가 위축되었고 여전한 공급과잉과 인건비 상승의 요인 등으로 중반 이후에는 상당한 어려움을 보인다.

2000년대 현재 건설경기침체와 경제상황의 위축은 사회적으로 사상 최대의 실업률을 낳았고 이에 따라 가구업계의 내수시장 또한 불

마크협회는 환경부 산하 기관으로 '쓰임새가 같은 제품 가운데 제품의 제조, 사용, 폐기 전 과정에 걸쳐 자원과 에너지를 덜 소비하고 오염물질을 덜 내놓은 제품'을 친환경의 의미로 정의하고 있다. 현재 국내 건축 및 인테리어 자재에 대한 환경기준은 환경마크협회와 공기청정협회의 인증제도 그리고 일본의JSA(일본농림규격)와JIS(일본공업규격)에서 HCHO(포름알데히드)의 방출 정도를 검사하는 F☆☆☆☆와 국내KS 규정의 E 등급 등이 적용되고 있다.

20) 은나노 상태로 만들면 강력한 살균성과 항균성을 가지는데 650종의 세균과 바이러스를 멸균한다. 염소계 열 보다 수십배 강력한 살균력을 가지며, 악취의 원인을 산화 분해 시켜 냄새를 제거하고 분해가 끝난 오존은 산소로 돌아가기 때문에 인체에 무해하다.

안함을 보이고 있으며 저가 제품의 범람 등 많은 문제점이 대두 되고 있는 현실이다. 한편 사회적인 웰빙 영향으로 가구제품에도 친환경적 요소의 적용의 두드러짐이 큰 특징이다.

	1980년대	1990년대	2000년대
사회적 배경	<ul style="list-style-type: none"> • APT 대규모 건설 • 주택 200만호 건설 • 86 아시안게임 • 88 서울올림픽 	<ul style="list-style-type: none"> • 신경제 5개년 계획 • 금융실명제 • IMF 외환위기 • 재벌 및 금융개혁 	<ul style="list-style-type: none"> • 정보화 사회 • 건설경기 침체 • 경제성장 위축 • 실업률 상승
가구업계 배경	<ul style="list-style-type: none"> • 공급과잉 • 가구수출 급상승 • 고임금 • 대외 개방 	<ul style="list-style-type: none"> • 소비심리 위축 • 과잉공급 • 인건비 상승 • 대기업 파산, 구조조정 	<ul style="list-style-type: none"> • 공급과잉 • 내수시장 불황 • 첨단문화 정착 • 친환경 영향

〈그림 25〉 연대별 배경 비교분석

3-2 시대별 가구디자인 비교분석

1980년대는 경제 활성화와 주택보급으로 인해 가구 수요의 성장이 뚜렷하였고, 90년대는 가구산업이 전반적으로 우리나라 역사상 질적으로 가장 많은 발전을 한 시기이며, 2000년대는 소비자의 욕구에 대응하여 다양한 각도에서의 발전을 노력 하고 있는 중이다.

형태적인 측면에 있어서 80년대는 자연 무늬목에 다양한 물당의 사용, 그리고 현대화된 상감으로 현대적인 디자인 제작을 시도하였고 실내구조가 크지 않았던 요인으로 장롱을 분할하여 서랍장을 포함 시킨 특징을 가지고 있다. 90년대 형태적 측면은 초반에는 80년대 중반이후 시작된 하이그로시를 비롯한 고풍택 유색가구가, 중반에는 파스텔톤의 내추럴 모던스타일이, 후반에는 오크,비취,체리톤의 원목질감의 디자인의 양상을 보인다. 2000년대는, 초기에는 90년대 말부터 선보인 진한 프레임에 밝은 도어를 가진 흑백대비 디자인의 경향이 뚜렷하다가 현재는 조금은 강한 톤의 자연 무늬목 소재에 금속, 유리, 플라스틱을 이용한 자연과 테크놀러지의 자연스런 융합과 선을 이용한 면 분할의 미니멀 경향이 두드러진다.

기능적인 측면에서의 가장 큰 변화는 침대 문화의 정착 과정으로 인해 이불장으로의 기능이 컸던 80년대 장롱이 90년대와 2000년대

를 거치면서 점차 옷장의 기능과 고기능 하드웨어의 사용으로 인한 다양한 수납의 기능의 확대를 들 수 있다. 그 밖에 낮고 작았던 장의 높이와 넓이의 확대로 인한 수납공간 확보와, 단순한 기능에 충실한 가구에서는 부족했던 개성 있는 사용자의 욕구에 맞춘 모듈화 제품이 선보인 것 또한 큰 특징이다.

재료와 기술면에서는 가구의 주재료가 합판이었던 80년대 초반 하더라도 다양한 디자인의 가구를 기술적으로 제작하기가 그리 쉽지 않았다. 하지만 80년대 중반 이후 MDF의 자체 제작과 유럽과의 기술제휴, 그리고 CAD 도입으로 인한 생산성 증대와 90년대를 거치면서 개발된 다양한 공법과 생산성을 갖춘 재료의 다양화와 시설 등은 가구디자인에 있어서 무한한 개발의 장을 열어주고 있다. 그리고 기술적인 진보는 건강에 대한 관심과 바램을 반영하여 원부자재의 친환경화를 가져왔고 가구디자인에 또 다른 패턴을 뒷받침해 주고 있다.

• 1980년대

형태적 측면	<ul style="list-style-type: none"> • 8.9.10자 장롱 주류 - 반쪽장 존재 • 초기: 자연 무늬목 • 중기이후: 하이그로시와 블랙가구 등장 • 장롱 분할 - 서랍장
기능적 측면	<ul style="list-style-type: none"> • 이불장이 큼 • 통기구멍 - 리바트 • 설문조사 실시해 고객의견 조사 - 바로크
기술적 측면	<ul style="list-style-type: none"> • 초기: 합판 주로사용 - 중기이후: MDF 파티클보드 사용 • 유럽과 기술제휴시작 • CAD 도입 - 품질 및 규격의 통일

〈그림 26〉 1980년대 가구디자인 비교분석

• 1990년대

형태적 측면	<ul style="list-style-type: none"> • 전반기 : 하이그로시를 비롯한 고풍택 유색가구 • 중 후반기 : 내추럴 모던스타일 - 파스텔톤, 핑크, 그린, 블루, 멜로우등 • 후반기 : 오크, 비취, 체리톤의 원목질감 살린 스타일
기능적 측면	<ul style="list-style-type: none"> • 장롱의 크기 늘어 공간확보 • 옷장의 기능 확대 • 고객의견 제품 제작 출시- 동서가구 • 남 녀 수납공간 분리 시도 • 고기능 하드웨어 사용, 수납기능 확대
기술적 측면	<ul style="list-style-type: none"> • 하이그로시, UV공법 • DSP특수공법 • 우레탄 폼, 엠브레인, 열전사 • 비닐, 전사지, 페이퍼 등 인공소재의 다양화

〈그림 27〉 1990년대 가구디자인 비교분석

• 2000년대

형태적 측면	<ul style="list-style-type: none"> • 진한 프레임에 밝은 도어 • 미니멀리즘, 내추럴리즘, 오리엔탈리즘, 쟈 스타일- • 장식형, 흑백대비 • 하이그로시 출현 • 선을 이용한 연분할
기능적 측면	<ul style="list-style-type: none"> • 친환경제품 부각 • 고가 하드웨어 사용-수납기능 확대 • 개성에 맞는 모듈화
기술적 측면	<ul style="list-style-type: none"> • 천연 무늬목, 금속, 유리, 플라스틱 • 원부자재의 친환경화-피니싱 포일, UV도료, 은나노 • 대체 마감재, MDF&도장, WASH&도장, 인조대리석

〈그림 28〉 2000년대 가구디자인 비교분석

4. 결 론

80년대는 경제발전과 건설 경기 활성화, 국민소득의 향상과 서구화 된 주택에 의한 소비 패턴 변화 등으로 인한 가구수요의 급증과 더불어 가구산업에 질과 양면에서 많은 발전을 가져온 시대이다. 아울러 대한가구공업협동조합에서는 우리나라 최초의 국제 가구박람회를 주최하여 한국가구산업 전반에 걸친 발전상을 국내외에 소개하여 한국가구업계 산업의 품질 향상과 더불어 국제경쟁력을 강화시키는 등 수출신장에 획기적인 계기를 만들기 위하여 노력하고 성취한 시기이기도 하다.

따라서 한국 가구발전의 역사적 디딤돌의 시대였던 80년대를 시작으로 현재에 이르기까지 가구업계의 시대적 상황과 더불어 한국가구의 형태적, 기능적, 재료 및 기술적 특징을 살펴보았다.

현대에 가구의 역할은 더 이상 단순한 기능성에만 머물지 않고 벽면을 장식해 주는 하나의 요소로 작용되며 벽이라는 공간에 입체감 있는 구성을 표현해 주고 있다. 실내인테리어로서의 가구의 중요성을 인식하고 인체공학과 더불어 나아가 감성공학을 중시하며 환경 친화적 제품과 기능이 첨단화 된 제품 개발을 위해 다양한 대체 소재 연구에 힘쓰고 있는 상황이다.

그렇게 소비자들의 욕구에 부응하고 하루가

다르게 변화하는 생활환경에 적합한 다양한 가구디자인 개발을 위해 과거 우리의 가구디자인 변화를 살피는 일은 어쩌면 당연한 일이다. 하지만 우리나라 가구산업을 대표 할만한 대기업 어디에서도 제품의 과거 역사를 찾기는 쉽지 않았다.

이 연구를 진행하면서 발견된 우리나라의 가구업계의 가장 큰 문제점과 대응책을 살펴보면 다음과 같다.

현재 가장 큰 가구업계의 문제는 시대상황에 대처 하지 못할 정도로 설립되어 있는 가구업체들로 인한 공급과잉과 그로 인한 과다 경쟁에서 오는 업체들의 출혈을 들 수 있다. 이는 나아가 참신하고 꼭 필요한 가구를 개발하는데 있어 큰 걸림돌이 되고 있으며 내수시장은 물론 장기적인 안목에서 대외적인 시장 경쟁력을 실추 시키는 원인이 아닐 수 없다. 실제로 우리 가구업계는 가구디자인의 선진국에서의 유행을 급하게 따라 가는 경향이 있고 수요만을 쫓다가 제품개발에 힘쓰지 않고 카피할 수 밖에 없는, 프로답지 못한 일들이 80년대 이후 20여년이 지난 현재에도 답습되고 있는 것이 현실이다.

따라서 가구업계는 스스로의 구조조정이 필요하며 저가 경쟁에서 벗어나 소비자들이 수입가구를 찾는 원인을 분석하고 그들이 원하는 기능과 디자인이 강한 제품 개발에 힘써야 한다.

두 번째로는 전문화되고 세분화된 현 사회의 구조에 맞게 가구업 또한 전문화하고 세분화 하여 보다 특색 있고 차별화된 아이템 개발에 힘써야 하겠다. 그렇게 회사의 전문성을 높이기 위해서는 내실을 위해 그 아이템만의 조사와 분석 및 탐구에 의한 혁신적인 아이디어 창출, 인간공학적 접근, 신소재 개발, 생산관리, 유통 등에 소홀함이 없어야 하겠다. 그러한 노력은 나아가 가격 경쟁력까지도 갖출 수 있는 요인이 되며 계속적으로 다각적인 연구가 병행되어야 한다.

마지막으로 새로운 가구시장을 위해 미래에 이 업계를 선도할 전문가 양성이 시급한 과제

이다. 대학 과정에 있어서 가구업계와의 다각적인 연계교육은 전공자로서 확실한 예비 실무교육이 될 것이다. 대학 시절에 산업체와의 연계수업 못지않게 중요한 것이 프로적인 마인드형성을 도와주는 교육을 들 수 있다. 이는 앞에서 언급한 문제점의 악순환을 위해서도 꼭 필요한 교육이며 우리나라 가구업계의 미래를 위한 기본적인 준비단계의 하나인 것이다.

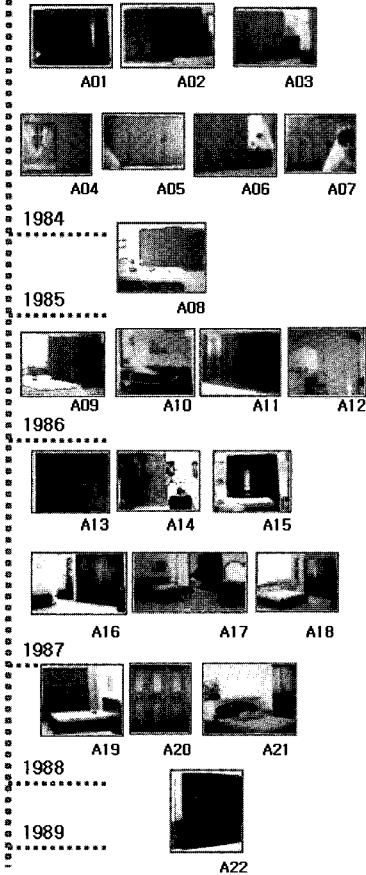
· 80년대 이후 가구디자인은 다각적으로 급변하였다. 하지만 지속되어 온 문제점 또한 만만치 않은 게 현실이다. 앞으로 한국가구디자인의 발전을 위해서는 현재 가구디자인의 정체성 결여에 문제를 제시하고 제대로 풀어나감에 있어서 다각적인 모색이 필요한데 본 연구는 앞으로 가구디자인을 전공하고 연구함에 있어서 가장 기본이 되는 한국 가정용가구디자인의 흐름을 이해하는 기초 자료로서의 역할을 하는데 그 의의를 두며 계속적인 수정 보완이 이루어져야 됨을 밝혀 둔다.

5. 참 고 문 헌

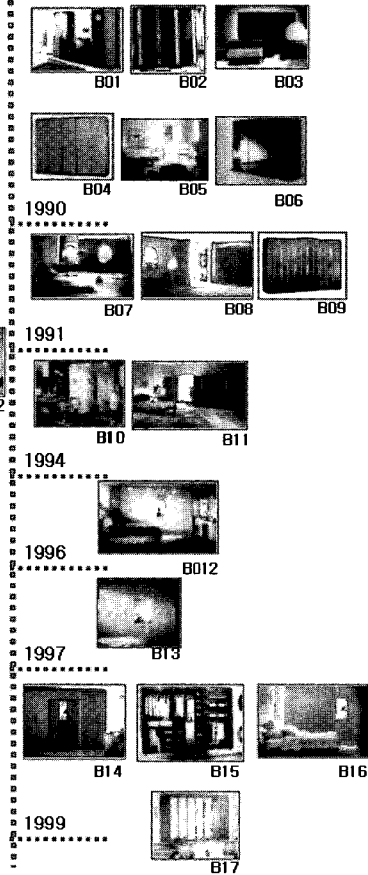
1. 대한가구공업협동조합연합회, 가구조합 30년사, 1993
2. 대한가구공업협동조합연합회, 한국 가구산업의 경쟁력 강화방안, 1991
3. 대한가구협동조합, 가구소식, 1984~2004
4. 대한가구협동조합, Buyer's Korean Furniture, 1984~2004
5. 대한가구협동조합, 가구정보, 1999
6. 대한가구협동조합, KOFURN 개최결과보고서, 1994~2004
7. 매일경제신문, 1984~2004
8. 모든정보테크, 월간가구저널, 1993~2004
9. 월간가구가이드, 가구가이드, 1997~2004
10. 한국경제신문, 1984~2004
11. 한국교원학술정보원, www.keris.co.kr, 2004
12. 대한상공회의소, www.korcham.net, 2004

<별첨>

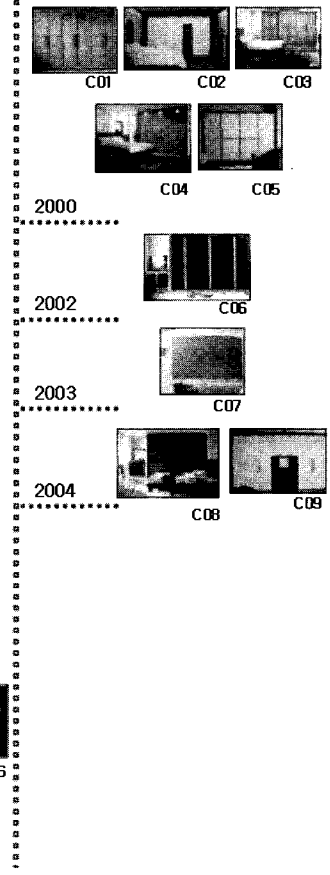
1980년대



1990년대



2000년대



- A01 : 삼익가구(마끄뜨라). 1984
- A02 : 상일가구. 1984
- A03 : 삼익가구. 1984
- A04 : 리바트. 1984
- A05 : 상일가(스마트). 1984
- A06 : 리바트. 1984
- A07 : 상일가구(모나리자). 1984
- A08 : 리바트(다이아나). 1985
- A09 : 라자가구. 1986
- A10 : 보르네오(비앙카). 1986
- A11 : 레이디가구. 1986
- A12 : 보르네오(비앙카). 1986
- A13 : 레이디가구. 1987
- A14 : 바로크가구. 1987
- A15 : 보르네오(네로). 1987
- A16 : 선퍼니처(루바). 1987
- A17 : 보르네오(네로). 1987
- A18 : 선퍼니처(루바). 1987
- A19 : 라자가구. 1988
- A20 : 바로크. 1988
- A21 : 보르네오.(노비타). 1988
- A22 : 동서가구. 1989

- B01 : 보르네오. 1990
- B02 : 라자가구(Black). 1990
- B03 : 보르네오(인공무늬목). 1990
- B04 : 리바트(그린마블). 1990
- B05 : 보르네오(화이트그로시). 1990
- B06 : 리바트. 1990
- B07 : 리바트(그레이마블). 1991
- B08 : 선퍼니처(루바매직). 1991
- B09 : 동서가구(WA-8600). 1991
- B10 : 동서가구(끄레마). 1994
- B11 : 마로니가구(네오네이). 1994
- B12 : 라자가구(베이직 남,여). 1996
- B13 : 보르네오(한타비치). 1997
- B14 : 거산가구(로렐라이). 1999
- B15 : 람세스퍼니처(오페르). 1999
- B16 : 리바트(세자르). 1999
- B17 : 우아미(로제트). 1999

- C01 : 배렌소(매니아). 2000
- C02 : 동서가구(SOMM). 2000
- C03 : 라자가구(파르테논). 2000
- C04 : 라자가구(랑카스터). 2000
- C05 : 에몬스(릴리스). 2000
- C06 : 가보로. 2002
- C07 : 한폴(불막이장). 2003
- C08 : 리바트(그레이시밀란). 2004
- C09 : 에텍스(화이트시리즈). 2004