

안양 삼덕 지하주차공원 설계¹⁾

최신현

(주)씨토포스

Design of Samduck Underground Parking Lot and Park in Anyang

Choi, Shin-Hyun

C'TOPOS Co., Ltd.

ABSTRACT

Anyang city performed a design competition for the existing paper mill site and this design is the work that was submitted to that competition.

The design instructions for the competition were about an organic site which had harmony of aboveground park and underground parking lot, establishment of park planning which is fit for the features of nearby areas, and security of proper parking space.

This design criteria set the design concept to a new wave of Anyang by reflecting the design instructions of prize contest and features of the site and developed it as three waves.

First, the eco wave, one of three waves, means that it compose the ecological healthy park and urban environment together with restoration and preservation of Suamcheon (stream), and furthermore the waves that the natural resource are maintained in a delicate ecological balance as the water resource of Anyang city are connected to the axis of mountain resource.

Secondly, the emotion wave indicates that the wave toward culture and art emotional park that stimulates and fills up the emotion to makes impoverishing moderns minds fertile.

Thirdly, the health wave means the waves toward a park to keep the sound of minds and bodies of Anyang citizens, and healthy and sound life as well as the waves toward a park to contribute the healthy leap and development of Anyang.

These three waves will enrich the park keeping the dynamic relationship mutually and will be a new culture and art code of Anyang city.

Key Words: Design Competition, Eco Wave, Emotion Wave, Health Wave, Culture and Art Code

I. 서론

대상 부지는 원래 1948년부터 안양시와 역사를 함께 해온 삼덕제지공장이 문을 닫으면서 회사가 성장하는데 힘이 되어준 안양 시민에게 환원하는 의미로 300억 대의 대상 부지 전체를 기부함으로써 공원화 하게 되었다. 동시에 부지 앞의 공영 주차장으로 이용되던 복개된 수암천의 복원공사가 올 해말 있을 예정이며 그에 따라 공원 하부에는 주민들과 공원 이용객들이 이용할 수 있는 600~700대 규모의 지하 주차장이 건립된다. 또한 안양시는 현재 예술 도시를 표방한 '안양 아트시티 21' 계획이 추진 중이며 예술의 거리 중앙로와 인접해 있는 터라 입지적 중요성은 매우 크다.

따라서 본 계획은 공원 설립에 큰 계기를 마련한 삼덕제지를 기념하고, 향후 이와 같은 기부 문화를 상기시키며 또한 예술 도시 안양의 대표 문화 예술 공원으로써 거듭나게 되어 나아가 안양시가 건전하고 건강한 성장을 이룰 수 있도록 계획에 반영하였다.

따라서 본 설계안은 설계 지침과 대상지 조건을 바탕으로 부족한 안양시 구 도심의 오픈 스페이스(Open space)를 확보하고 지역의 장소성 및 문화·예술성을 부각함으로써 지역 주민의 삶의 질 향상과 인근 지역 환경 개선을 도모할 수 있기를 바란다.

II. 설계의 조건

1. 설계 지침 검토

안양시에서 제공한 삼덕공원 및 지하 주차장으로 조성을 위한 설계안 설계 지침은 다음과 같다(안양시, 2005).

1) 기본 방향

첫째, 지상부 공원과 지하부 주차장의 유기적인 공간적 조화를 이루어야 한다. 둘째, 인근 지역의 특색에 맞는 공원 계획을 수립하여야 한다. 셋째, 적정 주차 대수의 확보 및 진출입로를 계획하여야 한다. 넷째, 지하 주차장의 환기 및 자연 채광을 위한 지상부 시설은 미적 기능적이어야 한다.

2) 주요 설계 지침

첫째, 주변 지역 공원과 차별화된 공원 이미지를 부각시키고 광장 등은 모든 시민이 공유할 수 있는 쾌적한 광장으로 조성하여야 하고, 인접한 수암천과의 연계를 고려하여 설계안을 작성하여야 한다. 둘째, 시민의 휴식과 교류공간으로써의 기능은 물론 지하 주차장의 이용 행태를 고려하여 설계안을 제시하여야 한다. 셋째, 시설물을 설치할 경우 시야와 공간적인 활동에 제약이 되지 않는 범위 내에서 계획하고, 또한 노약자나 장애인의 접근과 이용에 장애가 없도록 계획하여야 하며, 야간 활용도를 고려하여 계획안에 적합한 조명 계획을 수립하여야 한다. 넷째, 벤스, 보도 및 지상 돌출 시설 등은 공원과 조화되도록 하고, 자연 소재 등을 이용하여 친환경적인 설치 계획을 제시하여야 한다. 다섯째, 지하 주차장은 2층 이내의 700대 규모로 계획되어야 하며 주차 규모 산정의 근거를 제시하여야 하며, 지하 주차장의 진출입으로 인한 교통 혼잡 등의 발생 문제 등을 검토하고 해결안 등을 제시하여야 한다.

2. 대상지 현황

1) 개요

대상지의 위치는 경기도 안양시 만안구 안양 4동 782-19번지 일원으로써 옛 삼덕제지 공장 부지이며, 규모는 19,376m²으로 약 5,861평에 이른다(그림 1 참조).

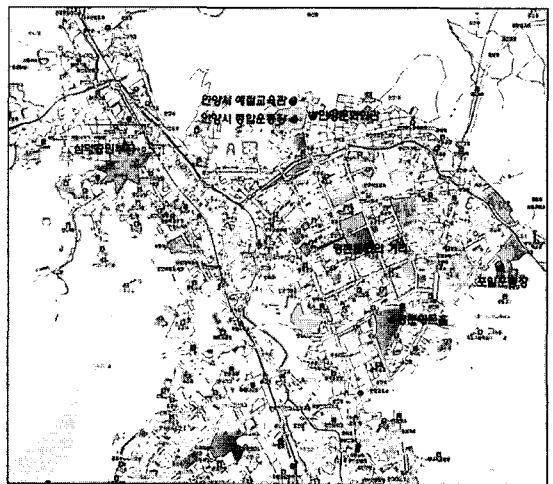


그림 1. 대상지의 위치도

2) 주변 환경 분석

(1) 자연 환경 분석

대상지 주변으로 관악산, 청계산, 수리산 등 녹지로 둘러싸여 있으며, 안양천으로 유입되는 수암천과 접해 있어 그린 네트워크를 고려한 계획이 필요하다(그림 2 참조).

(2) 인문 환경 분석

구 도심 만안구는 신 도심 동안구에 비해 녹지·공원·광장·문화센터 등 근린 생활 시설이 부족한 편이다. 시에서는 예술의 도시를 표방하여 안양의 정체성을 강화하고, 아름답고 살기 좋은 도시 이미지 창출을 위한 '안양아트시티 21' 계획을 추진 중이다. 또한 대상지와

인접한 안양역을 중심으로 시의 중심을 관통하는 중앙로(예술의 거리)가 간선 도로 역할을 담당하고 있다(그림 3 참조).

(3) 대상지(삼덕제지 부지) 주변 현황

안양시 아트 스트리트(Art Street) 5개 구간 중 안양 1번가를 중심으로 한 예술의 거리(중앙로)와 인접해 있으며, 중앙로는 안양시 대표적 핵심 상업 지구로써, 인근에 안양역, 안양 시의 버스터미널 등 외부에서의 많은 인구 유입이 예상되는 지역이다. 또한 중앙시장 주변으로 인구 유동이 많고, 주변 지역이 대부분 학교나 주택지로 구성되어 있으며, 인접한 수암천의 자연형 하천 복원공사가 예정되어 있다(그림 4, 5 참조).



그림 2. 안양시 자연환경



그림 4. 주변 현황도

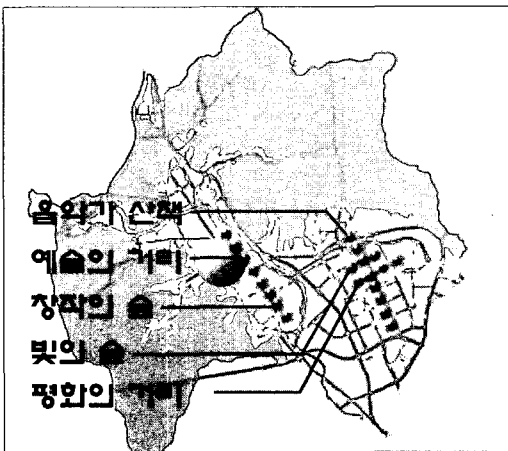


그림 3. 안양시 아트 스트리트(Art Street) 5개 구간

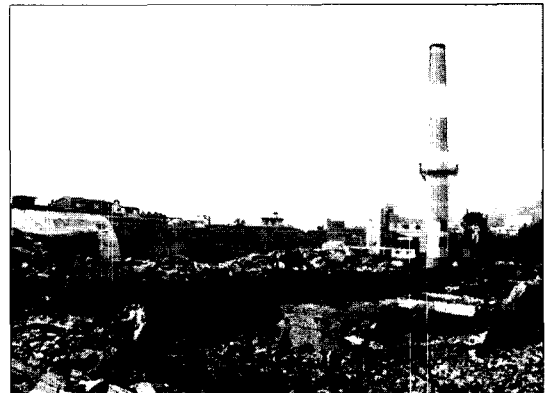


그림 5. 대상지 현황 사진

3) 문제점과 해결 방안

대상지의 현황 분석에서 도출된 문제점 및 해결 방안은 표 1과 같다.

III. 기본 계획

1. 설계 개념 및 도출 과정

대상지와 주변 지역의 도시적 맥락과 지역 특성을 고려하여 설계의 개념을 도출하였으며(그림 6 참조), 설계 개념은 “안양의 새로운 물결”이다.

2. 설계 개념의 발전

삼덕제지 공장 이전 부지의 공원화로 안양 시민과 만안구민들의 심신의 쉼터로 제공되어 삶의 활력을 더

하며, 수암천 복원과 함께 안양시의 자연자원의 가치상승효과, 나아가 예술 도시, 디자인 도시 안양시의 정체성을 확보하고 시의 랜드마크가 되는 공원이 될 수 있는 파동효과를 기대했다.

삼덕제지의 뜻 깊은 기부 문화를 기념하기 위해 종이의 물결처럼 휘어지는 모습을 대지에 형상화 하며, 동시에 공원 건립으로 인한 세 가지 물결을 상징한다(그림 7 참조). 세 가지의 물결 중 첫째, 생태의 물결은 수암천 복원 및 보존과 함께 생태적으로 건강한 공원과 도시 환경을 조성하고, 나아가 안양시의 수자원과 산악자원과 축이 연결되어 자연자원이 건강하게 유지되어 갈 물결을 의미한다. 둘째, 감성의 물결은 메말라가는 현대인의 마음이 보다 풍요로워질 수 있도록 감성을 자극하고 채워주는 문화 예술 감성 공원으로의 물결을 말한다. 셋째, 건강의 물결은 안양 시민의 심신의 안정과 건강하고 건전한 삶을 지켜주는 공원으로의 물결과 안양의 건

표 1. 문제점 및 해결 방안

문제점	해결 방안	키워드 (Key word)
만안구/안양시의 랜드마크(Land mark) 부족	이용객들의 감성을 자극하고 만족시키는 감성공원의 발현으로 점차 구·시의 상징성·정체성을 나타내는 랜드마크(Land mark)가 '감성도시'가 되어가는 물결	Emotion
안양시 자연자원의 복원 및 보존	수암천 복원과 안양 시내 수계·녹지축 연결을 통한 녹색도시로의 물결	Eco
만안구 내 운동공간·녹지·공원·오픈스페이스(Open space) 등 어메니티(Amenity)공간의 절대적 부족	누구나 이용 가능한 휴식·문화·운동공간 조성, 심신 단련으로 건강한 사람들이 많아지는 물결	Health
안양시의 베드타운 (Bed town)화 /불균형 발전	공원조성 후 활기 찬 사람들, 쾌적하고 살기 좋은 마을, 탐방명소가 있는 지역, 투자가치가 있는 건강한 도시가 되어가는 물결	

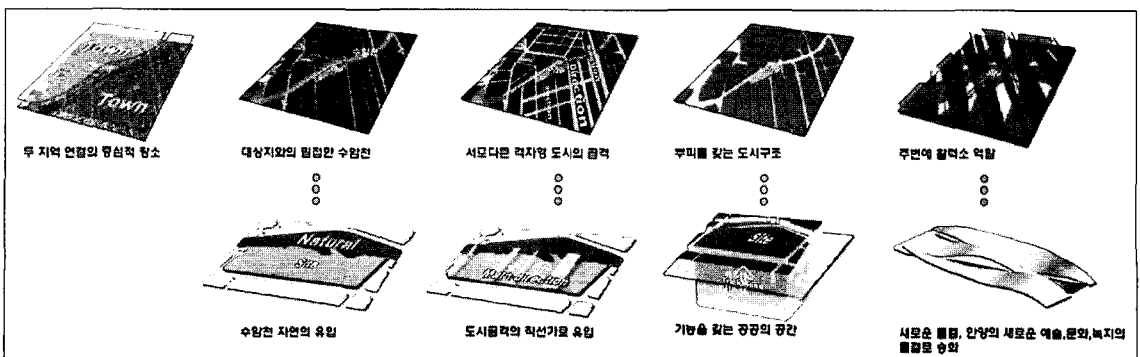


그림 6. 설계 개념 도출 프로세스

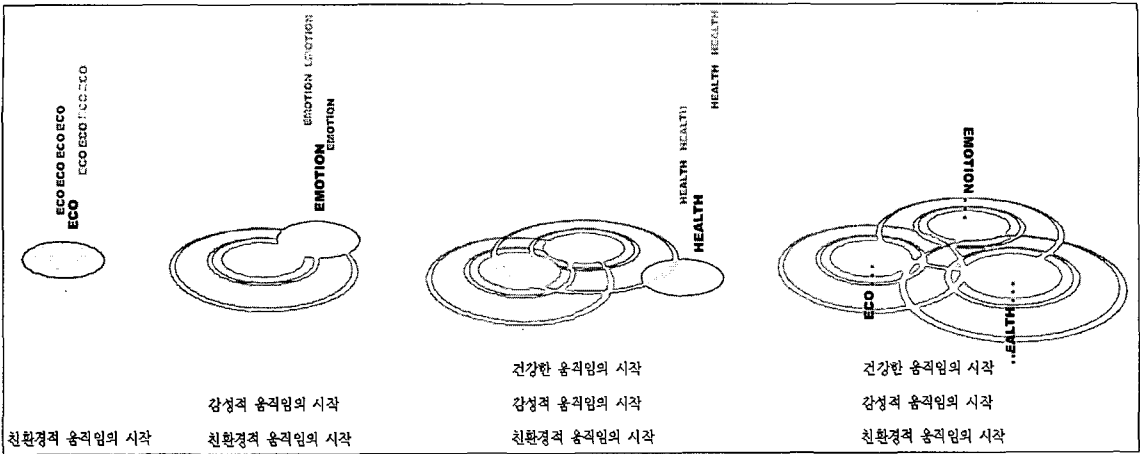


그림 7. 개념의 발전

강한 도약과 발전에 기여하는 공원으로의 물결이다.

깨우고 시민의 환경의식을 환기·교육·고취시키는 프로그램을 도입한다.

3. 마스터 플랜

1) 생태의 결 - 환경을 생각하는 녹색도시 실현
수상식물·육상식물이 외부의 방해 없이 자연형으로 생육 가능한 공간을 조성하며, 환경보존의 중요성을 일

2) 감성의 결 - 감성 공원에서 감성 도시로
웨이브 진 대지들과 각종 감성을 자극하는 경관 조성 (설치 미술, 환경 조형물, 야경 등), 시민과 작가가 함께 할 수 있는 문화·예술 프로그램을 도입한다. 특히, 삼

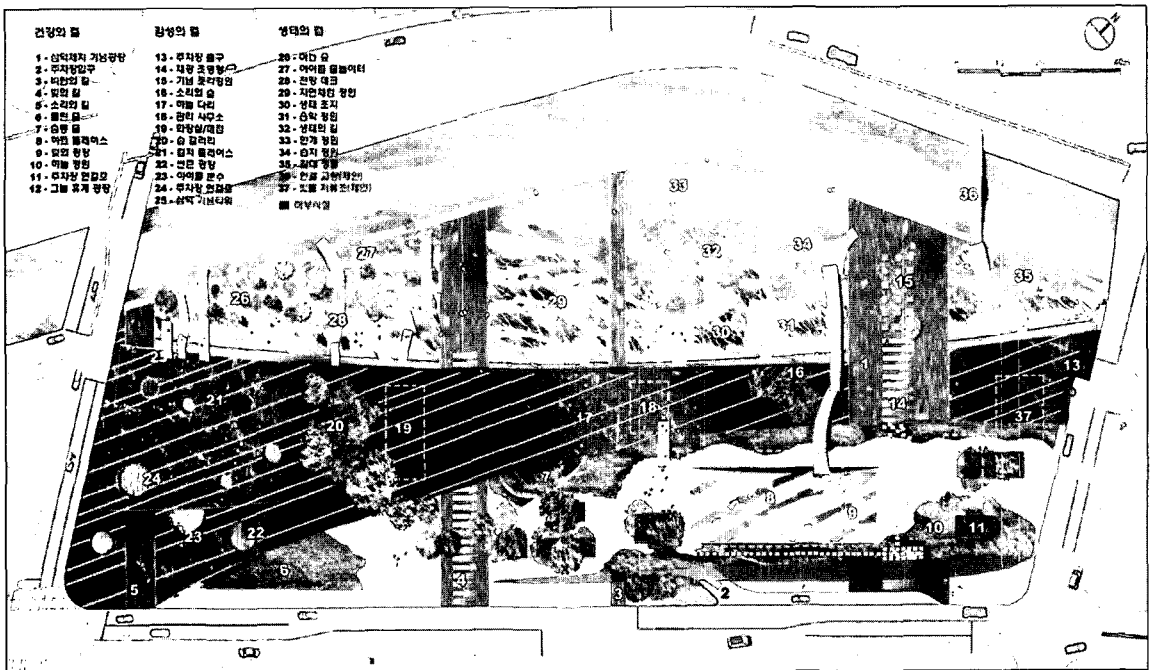


그림 8. 마스터 플랜

덕 체지 굴뚝을 이미지화한 조형 기둥을 도입하여 장소적 기념성을 강조하였다.

일반 시민뿐만 아니라 소외되기 쉬운 층(노약자, 장애인, 여성 등)을 위한 운동 시설과 프로그램을 도입하고, 각종 모임·집회를 위한 공간과 여유를 주며, 나아가 건강하고 건전한 관광명소로 자리매김하여 안양시의

3) 건강의 결 - 건강한 도시, 건강한 시민

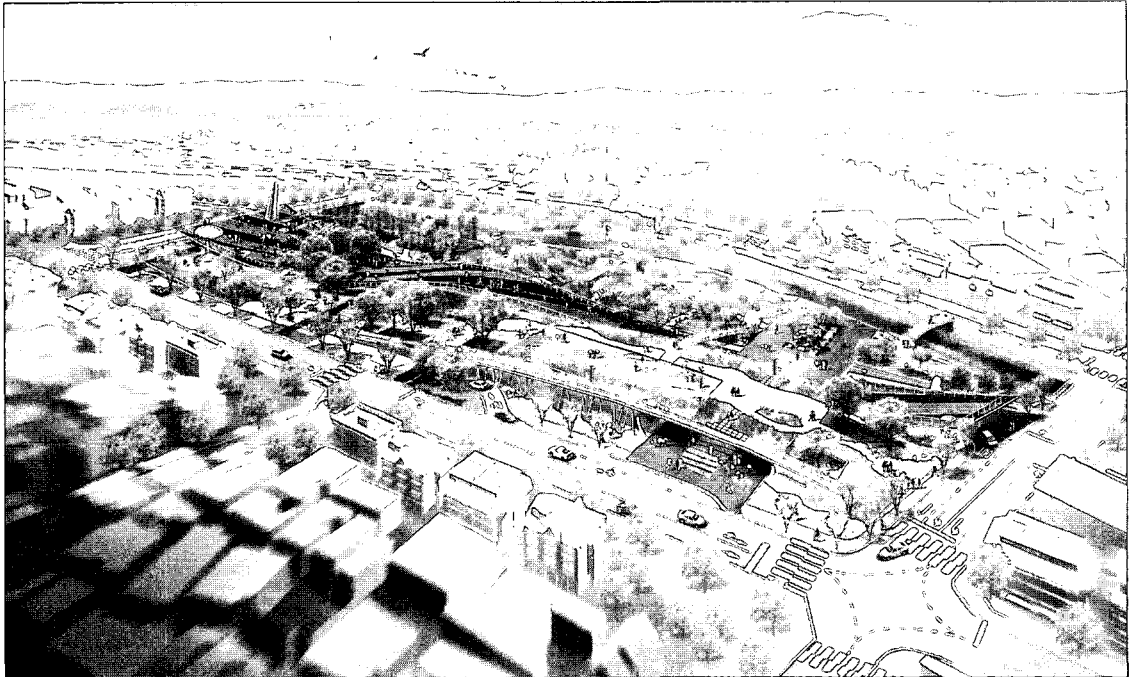
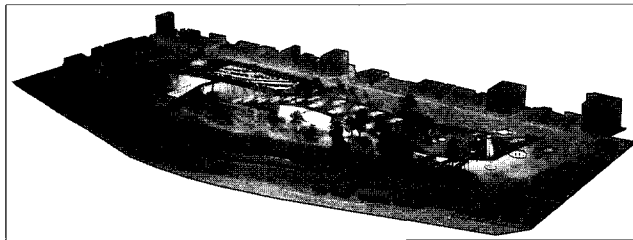
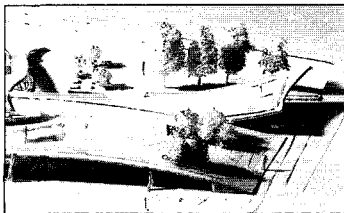


그림 9. 조감도



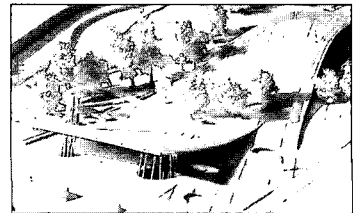
a: 삼덕문화예술공원의 환상적인 야경



b: 삼덕기념광장 입구



c: 하늘다리 주변



d: 켈처플레이스 주변

그림 10. 모형 사진

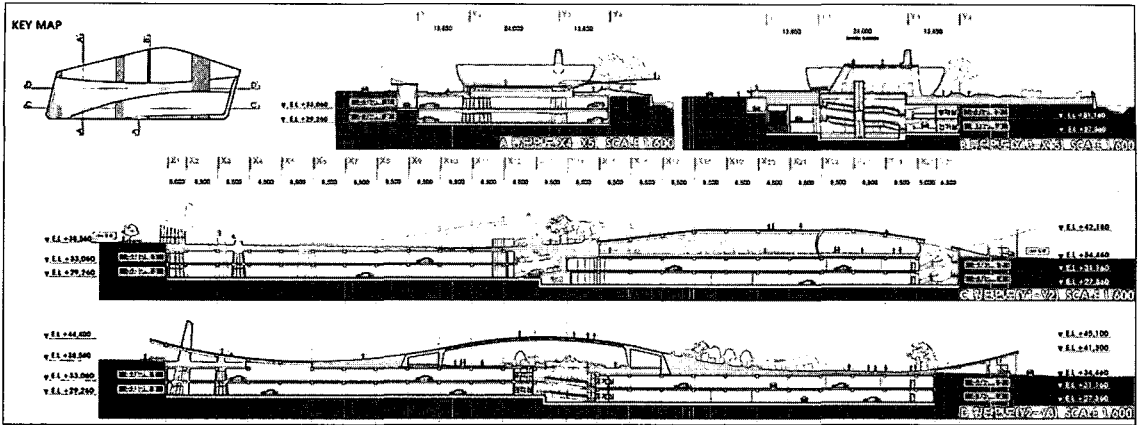


그림 11. 단면도

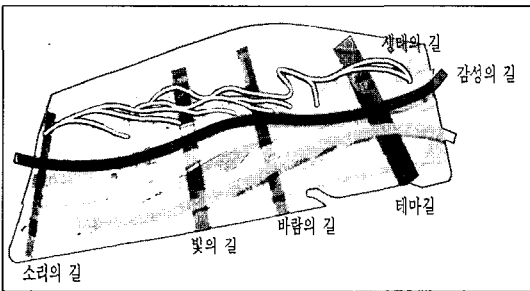


그림 12. 동선 계획도

발전에도 도움이 되도록 한다.

IV. 부문별 계획

1. 동선계획

삼덕공원의 동선은 3가지 테마의 주 동선과 유기적으로 연결되는 4개의 보조 동선으로 나뉜다. 동선 계획의 기본 방향에 있어서 주변 지역과의 맥락을 고려한 지역 연결 동선을 제공하고 아트시티 안양의 정체성에 부합하는 감성 문화길의 조성 and 지하를 연결하는 간결명확한 입체적 동선 등에 중점을 두었다(그림 12, 표 2 참조).

2. 식재 계획

식재 계획의 기본 방향은 첫째, 풍부한 녹음의 개방감 있는 녹지를 조성하여 다양한 레크리에이션 수용(Health green)과 둘째, 자작나무, 메타세콰이어 등 경

표 2. 동선별 특화방안

구분	특징
테마길	<ul style="list-style-type: none"> • 주 진입 동선 • 인간과 자연을 연결하는 테마가로 • 삼덕제지 기념광장 • 바람의 길/빛의 길/소리의 길
생태의 길(Eco way)	<ul style="list-style-type: none"> • 탐방 동선 • 휴식/운동 등 건강 프로그램 도입 • 부드러운 질감의 녹음수 식재길 • 자연 속 산책로 경관
감성의 길(Emotion way)	<ul style="list-style-type: none"> • 공간 및 주동선의 입체적 연결 동선 • 랜드마크적 요소 도입 • 입체동선으로 다양한 보행경관 제공 • 예술품 전시, 문화활동의 장
건강의 길(Health way)	<ul style="list-style-type: none"> • 자유로운 행태의 유도 • 휴식, 운동 등 건강 프로그램 도입

관 효과(Emotion green) 그리고 셋째로 수양버들군락 및 정수식물 식재로 수암천과 연계한 생태축 조성(Eco green)에 두었다(그림 13 참조).

3. 지하 주차장 계획

지하 주차장 계획의 기본 개념은 지상부 공원과 유기적 연계로 쾌적한 환경을 구현(그림 14, 15 참조)하였으며, PC 구조를 이용하여 넓은 공간을 확보하였다(그림 16 참조). 또한, 쾌적한 차량 동선과 안전한 보행 환경 및 노약자, 장애우를 고려한 보행 동선을 구축하였다(그림 17 참조).

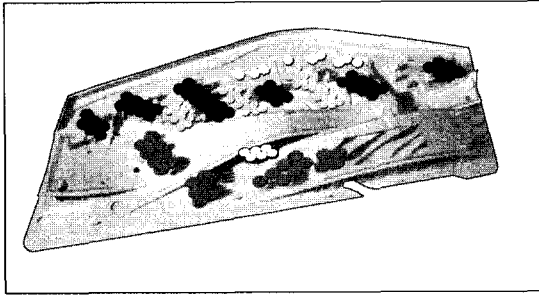


그림 13. 식재계획도

범례: ○ 수생·습생식물 수양버들 자작나무
● 메타세콰이어 ● 청단풍

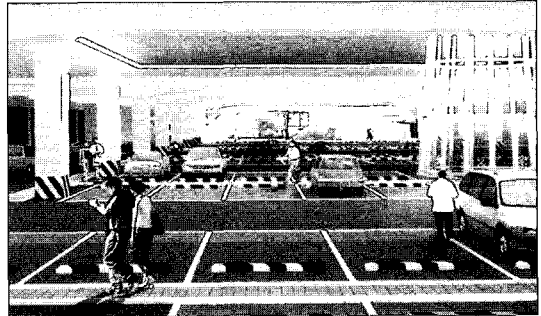


그림 16. PC 구조로 기동 최소화

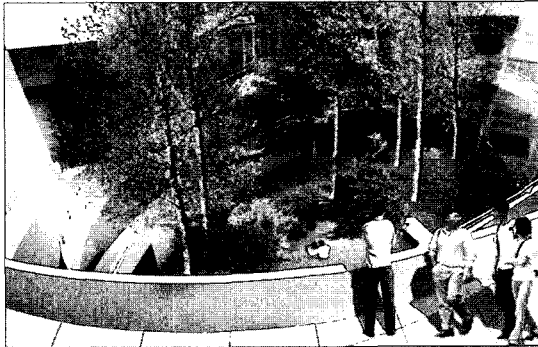


그림 14. 공원과 연계되어 채광·환기 효과를 주는 숲통정원

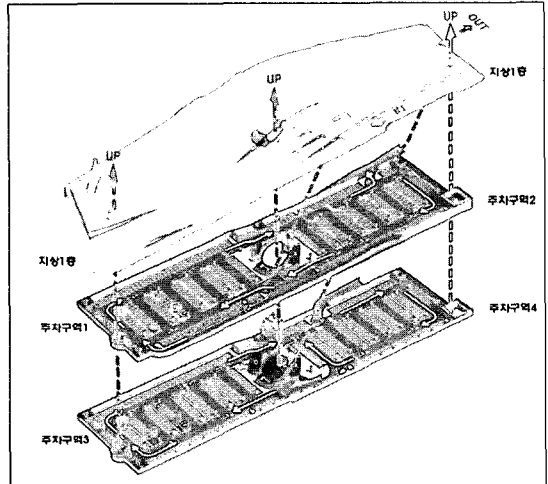


그림 17. 지하주차장 동선 계획

범례 : □ 차량 동선 □□□□ 보행자 동선

특색 있는 야간 경관 제공(Emotion light)과 셋째, 동식물의 생태적 환경에 맞는 적정 조도와 색 온도의 확보로 생태적 안전성 확보(Eco light)에 있다(그림 18 참조).

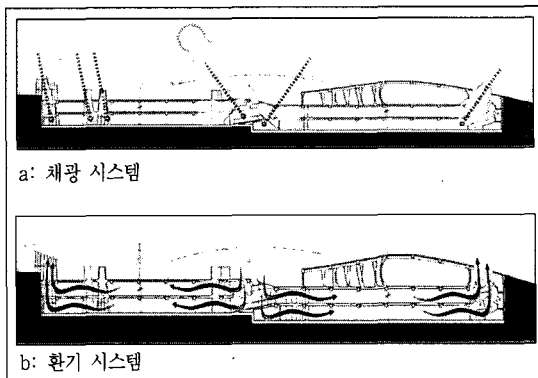


그림 15. 채광·환기 시스템

4. 조명 계획

실용 기능과 미적 기능을 동시에 가진 삼덕공원의 조명 계획의 방향은 첫째, 적정 조도 및 컬러의 확보로 안전하고, 쾌적한 외부 환경 조성(Health light)과 둘째, 상징성 강화를 위한 간접 매립등, 투사 등의 도입으로

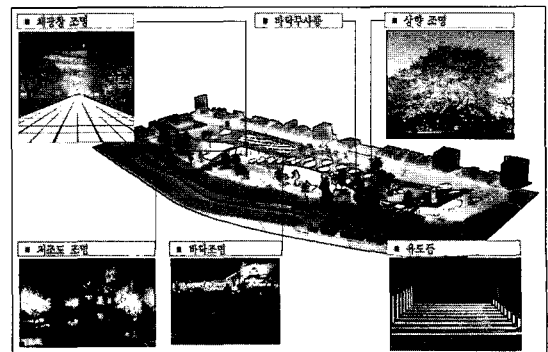


그림 18. 조명 계획도

V. 결론

삼덕제지 공장 부지는 안양 시민에게 환원하는 의미에서 대상 부지 전체를 기부하면서 시작된 본 계획의 주안점은 다음과 같다.

첫째, 대상지 주변 현황과 조화되는 친 환경적인 계획을 통해 자연을 생각하는 공원을 조성하고, 둘째, 안양시의 정체성과 상징성을 부여하는 계획을 통해 문화, 예술코드가 접목된 공원을 조성하며, 셋째, 공원 건립 이전의 공장이라는 사적인 영역의 공간에서 누구나 쉽고 편히 이용할 수 있는 공적인 공간으로의 변모와 이전 공장 울타리였던 벽을 허물면서 막힌 공간의 이미지에서 열린 공간으로의 이미지 전환을 통해 모두의 장소, 모두를 위한 공원을 조성하는 것이다.

이를 위해 안양시의 문제점은 해결하고 장점과 지향점은 부각시킬 수 있는 생태·감성·건강의 물결이라는 세 가지 키워드를 설정하여 계획에 반영하였다.

첫째, 감성의 물결은 이용객들의 감성을 자극하고 만족시키는 예술적 감성 공원의 발현으로 점차 시의 대표 어이자 랜드마크로 '감성도시'가 되어가는 물결이며, 둘째, 수암천 복원과 안양시내 수계·녹지축 연결을 통한 녹색 도시로의 물결과, 셋째, 누구나 이용 가능한 휴식·문화·운동공간 조성으로 심신 단련으로 건강한 사람들이 많아지는 물결, 나아가 공원 조성 후 활기 찬 사람들, 쾌적하고 살기좋은 마을, 삼덕공원이라는 탐방 명소가 있는 지역, 투자 가치가 있는 건강한 도시가 되어가는 물결을 위해 다양한 시설과 프로그램을 도입하였다.

주 1. 편집자주 :본 작품은 2005년 6월 안양시가 실시한 삼덕공원 및 지하주차장 조성을 위한 계획 현상공모에 제출한 작품이다.

인용문헌

1. 안양시(2005) 삼덕공원 및 지하주차장 조성을 위한 설계안 현상설계 지침서.

원 고 접 수: 2005년 11월 14일
 최종수정본 접수: 2005년 12월 14일
 3 인 의 명 심 사 필