

## 1990년대 중국 사영기업의 성장과 지역발전\*

이원호\*\*

**요약:** 1978년 말 시작된 중국의 경제개혁은 시간이 지남에 따라 그 속도와 깊이가 심화되고 있으며, 특히 최근에 진행되고 있는 사영기업의 성장이 갖는 의미는 경제적으로나 정치적으로 매우 중요하지만, 공간적으로도 그 발전의 차별성으로 인해 특정지역의 발전과 지역불균등 성장패턴에 미치는 영향이 심대하다. 본 연구는 사영기업의 발전경로를 규정해 온 제도적 변화와 함께 사영기업 성장의 지역구조를 이해하고자 하였다. 사영기업의 성장 이면에는 경제개혁의 근본접근양식이 시장화전략과 경제개혁이 진행됨에 따라 나타나는 실업의 문제해결이라는 중요한 동기가 자리 잡고 있다. 사영기업 발전의 지역패턴 또한 지속적으로 심화되는 공간적 차별화에 의해 특징 지워진다. 지역통계자료에 기초한 일차적인 분석결과, 사영기업의 발전은 지역경제의 시장화정도와 밀접한 관련성을 보이게 된다. 따라서 향후 경제발전의 지역적 패턴특정은 경제개혁의 진전과 시장화 수준에 따라 결정될 것으로 생각되며, 이는 향후 지역발전을 위한 전략 수립에서 사영기업 발전전략이 차지하는 중요성을 뚜렷히 보여준다.

**주요어:** 중국, 경제개혁, 사영기업, 지역적 차별화, 지역발전

### 1. 서론

1978년 경제개혁을 시작한 이래 눈부신 경제성장을 기록하고 있는 중국은 그것이 갖는 경제성장전략에 대한 시사점으로 인해 그동안 많은 연구자들의 관심을 끌어 왔다(이상만, 2003). 특히 개혁 초기 경제성장의 원동력이었던 농촌집체기업, 즉 향진기업은 수많은 연구의 주요 대상이 되어 왔음은 널리 지지하는 바이다(Dacosta and Carroll, 2001). 그러나 1990년대에 접어들어 향진기업의 성장은 상대적으로 둔화되어 왔으며, 이에 따라 사영기업(private enterprise)이 갖는 지역경제에서의 비중과 역할이 점차 증대되면서 그에 대한 관심이 점차 높아지고 있다. 2003년 현재 사영기업에 취업한 노동자의 수

는 8,950만 명으로서 국유기업(state-owned enterprise)에 취업한 6,880만 명보다 훨씬 많을 뿐만 아니라, 1995년 5,570만 명에 비해서도 엄청나게 증가하였다(Kanamori, 2005). 또한 사영기업의 수는 문화혁명을 거치면서 거의 자취를 감추었다가 경제개혁이후 급증하여 2003년 현재 약 3백만 개로서 개인비즈니스를 제외한 전체 기업체 약 591만 개 중 절반을 차지하고 있다. 사영기업의 발달은 그것이 갖는 정치적 의미도 중요하지만 아울러 전체 중국경제와 각 지역경제의 발전잠재력과 전략에 미치는 영향도 지대하다.

사영기업의 발달은 중국경제를 발전시키는 원동력이 되었을 뿐만 아니라 이제 그 역할이 줄어들고 있는 농촌집체기업을 대신하여 1990년대 후반으로

\* 이 논문은 2004년도 성신여자대학교 학술연구조성비 지원에 의하여 연구되었음.

\*\* 성신여자대학교 사회과학대학 지리학과 전임강사

접어들면서 지역경제성장의 새로운 추동력으로 간주되어 오고 있다. 그럼에도 불구하고, 사영기업의 발전에 대한 연구는 대부분 중국경제의 개혁과정에 있어 사유화의 경제적 및 정치적 의미에 대한 이론적인 연구들이 대부분이며, 실제적인 발전과정에 대한 실증적인 연구는 부족한 실정이다. 이는 한편으로는 경제개혁기간동안 중국의 사영기업의 발전이 단선적인 과정이 아닌 탓에 구체적인 분석을 위한 접근이 용이하지 못한 면이 있으며, 다른 한편으로는 사영기업에 대한 조사가 힘들어 전체적인 경향에서부터 구체적인 발전과정에 대한 분석에 이르기까지 많은 어려움을 내포하고 있기 때문이다. 그러나 최근에 와서 사영기업에 대한 통계 및 조사자료가 점차적으로 이용가능하게 됨으로써 그에 대한 연구의 지평이 열리게 되었다. 본 연구는 이러한 연구시도의 하나로 경제개혁이후 중국내 사영기업의 발전과정과 그것이 갖는 지역경제발전에 대한 함의를 고찰하고자 한다. 특히 본 논문은 사영기업의 발전과 관련된 제도적 변화의 지역적 다양성과 그것이 실질적으로 사영기업 발전의 지역구조와의 관계에 대한 분석을 시도한다.

이를 위하여 본 연구는 우선 경제개혁이후 사영기업의 발전과정을 중국의 경제개혁의 정치경제학적 맥락속에서 제도적 변화에 초점을 두고 고찰한다. 이는 경제개혁에 따른 중국의 사회경제적 변동이 사영기업의 등장과 발전에 어떻게 관련되어 있는지 이해하는데 초점을 두는 것이다. 또한 본 논문은 사영기업의 실질적인 성장패턴과 그것이 갖는 지역구조를 다양한 통계자료를 이용하여 고찰한다. 이어 사영기업 발전패턴의 지역구조를 설명하기 위하여 제도적 변화의 지역적 차이와 어떤 관계를 갖고 있는지를 분석한다. 끝으로 사영기업의 발전이 지역경제 발전에 대해 갖는 역할과 함의에 대해 논의한다.

## 2. 사영기업과 제도적 개혁

### 1) 사영부문 발전과 제도적 변동

일반적으로 사영기업(private enterprise)의 정의는 분명하지 못할 뿐만 아니라 경우에 따라서는 매우 복잡하게 규정되고 있다. 왜냐하면, '사영'과 관련하여 실질적으로 중국에서는 다양한 형태의 사업체가 존재하기 때문이다(Kanamori and Zhao, 2004). 이들은 개인비즈니스, 사영기업, 사영부문, 민영경제 등으로 불려지는 것들이다. 또한 사영기업은 연구자에 따라 사영부문 혹은 민영경제와 동일한 것으로 고려되기도 하지만, 때로는 국유기업에 대비하여 사용되기도 한다. 사영부문에 대한 광범위한 정의는 자영업형태인 개인비즈니스(個體戶, getihu)와 사영기업을 포함하지만, 국가통계와 같은 공식적인 문헌에서는 이들은 구분된다.<sup>1)</sup>

사영부문(private sector)은 보다 넓은 개념으로 이해되지만, 명확하게 규정되지는 못한 것이 사실이다(유희문, 1999; Zhang, 2003). 반면 민영경제(private economy)는 경제적 구성요소에 기초를 둔 개념이다. 공식적인 경제적 구성요소의 구분에 따르면, 민영경제는 분명 개인에서 소속된 부문으로 규정된다. 따라서 개인비즈니스와 사영기업뿐만 아니라 해외투자 및 합작기업 모두 민영경제로 포함될 수 있다. 그러나 대부분의 공식적인 통계에서 보여 지듯이, '사영(private)'의 의미는 경제적 구성요소에 대한 구분에 기초하기 보다는 기업의 등록지위(registered status)에 의해 결정되는 것으로 이해된다.

사영기업은 1980년대 초반 자영업의 급속한 성장의 결과로 나타나기 시작하였다. 초기에는 이러한 사영부문은 기존 사회주의 국영경제의 보완적 요소로만 간주되었으며, 기업의 영업과 재산권에 대한 어떠한 경제적 혹은 정치적 보장도 받지 못하던 과도기적 시기였다. 공식적으로 인정되고 또한 기업체로서 등록된 것은 1988년에 이르러서야 이루어졌다.

표 1. 사영부문에 대한 주요 제도변화

연도	주요 제도적 변동
1978 - 1982	방관의 시기, 경제적 및 정치적 보장은 부재
1982	개헌을 통해 “사회주의 국유경제의 보완적 요소”으로 규정
1987과 1988	“농촌과 도시사업가등록및관리에관한임시규정”에서 공식적으로는 최초로 사영기업이란 용어가 등장; “중국사 영기업에관한임시법” 제정
1992	당의회에서 “사회주의시장경제” 확립을 위한 결정 채택
1997	당의회는 사영경제를 기존의 “보완적 요소”이란 입장에서 “중요한 요소”로 변경
1999	개헌을 통해 사영부문의 법률상 권리와 이해를 보장했지만, 소유권으로서는 여전히 불인정
2002	3개 대표원리가 제시: 당은 문화, 생산성, 인민대중의 이해를 제고 당의회는 기업가에서 당원자격 보장
2004	인민의회에서 사적소유권을 보장하는 개헌

그 때 중국내 사영기업의 수는 약 50만 개 정도로 추정되었으며, 그 수는 1989년 천안문사태를 통해 급격히 줄어들기도 하였지만, 1990년대를 거치면서 급속히 성장하여 오늘날에 이르고 있다.<sup>2)</sup>

중국내 사영기업의 성장은 바로 이데올로기적인 장애물이 제거된 결과이다. 경제개혁 초기에는 대부분의 사영기업은 매우 적대적인 정치적 환경에 직면할 수밖에 없었으며, 결과적으로 그 발전이 제한적일 수밖에 없었다. 그러나 1990년대부터 시작된 사회주의시장경제(socialist market economy)의 확립을 위한 경제정책의 추진은 필연적으로 사영부문의 발전을 초래하게 되었으며, 특히 국유기업의 구조개혁 노력과 맞물리면서 경제성장의 새로운 엔진으로서의 역할을 수행하게 되었다. 이는 결국 1997년 중국정부가 사영기업을 중국경제의 보완적 요소라는 기존의 인식에서 매우 중요한 요소라는 근본적인 인식전환을 갖게 되는데 까지 기여하였다. 1999년 이후에는 국영부문과 비국영부문 모두에게 동일한 지위를 인정하였을 뿐만 아니라 사영기업주가 당원의 자격을 얻을 수 있게 되었다. 또한 헌법의 개정과 같은 근본적인 제도적 변화를 통해서 사영부문의 발전과 그들의 재산권에 대한 보장이 제도적으로도 보장받게 되었다(표 1).

## 2) 사영부문의 발전양식

제도적 제약의 제거를 통해 지속적인 발전을 거듭해 온 사영기업은 중국 경제개혁의 기적을 선도해 온 양적 경제성장의 엔진뿐만 아니라 고용창출의 주요 수단으로서도 그 역할을 충실히 수행하여 왔다. 사영기업의 성장에 대한 자세한 내용은 다음의 3장에서 자세히 다루기로 하고, 여기에서는 사영기업의 성장이 이루어진 다양한 발전양식을 고찰하고자 한다.

경제의 사영화(privatization)는 국영부문을 민영화하는 방식과 국영부문을 그대로 둔 채, 새로운 사영부문의 진입을 허용하는 방식으로 구분될 수 있다. 후자의 방식은 병렬적 사영화(parallel privatization) 혹은 쌍궤제(雙軌制, two-track system)라 불리는 것으로서 중국정부가 채택한 방식이다.<sup>3)</sup> 특히 전자의 경우가 근본적인 의미에서 사영화로 정의된다면, 후자는 경제체제에서 시장적 요소의 확대라는 의미에서 시장화(marketization)라고 불리기도 한다(Lee, 2000; Oppen, 2001). 시장화는 일반적으로 광의의 의미인 “계획경제에서 시장경제로의 이동”을 지칭하는 것이다. 그러나 여기에서는 전소비에트연방과 동부유럽경제의 경우에 대비하여, 사회주의 소유권 구조의 근본적인 변동이 없이 시장시스템의 역할을 확대하려는 중국의 경제개혁 전략을 지칭하기 위해

사용된 것이다. 이러한 시장화의 결과는 중국경제에서 국영부문과 사영부문의 혼재속에서 소유권구조의 다양화로 나타난다.

한편 최근 중국정부에 의해 국영기업의 사영화 혹은 국영기업의 자산매각 등 조치들이 증가하고 있다. 특히 중앙정부가 직접 관리하지 않고 지방정부에 의해 대신 관리되어 왔던 많은 국영기업은 최근 급속히 사영화되어 왔다. 이러한 사영화의 추세 이면에는 기본적인 경제통제권의 하향적 분산과 함께 국영기업 자산의 매각수익이 지방정부에 귀속될 수 있도록 제도적으로 정비됨에 따라 수익을 갈망하는 많은 지방정부들에 의해 국영기업의 자산이 빠르게 매각되면서 나타난 결과로 볼 수 있다. 국영기업의 자산매각을 관장하는 정부기구의 추산에 의하면, 군단위의 소규모 국영기업은 80%, 시단위의 국영기업은 60%가 민영화된 것으로 추정되었다(Kanamori, 2005).

중국경제내 사영부문의 성장은 지금까지 크게 3가지의 발전양식으로 구분될 수 있다. 첫째는 농촌에서의 농업 및 개인비즈니스의 발전으로서 주로 경제개혁이 시작된 1978년에서 1984년까지 두드러진 성장을 보였다. 이 시기에서는 농업부문에서의 가구단위의 계약책임제가 실시되면서, 농민은 계약한 바대로 일정 양의 곡물 생산량을 정부에 바치는 대신에 자신이 소유한 땅에 대하여 개인적인 목적으로 이용할 수 있는 권한을 갖게 되었다. 이는 개인소득과 농업생산간의 연계를 확실하게 강화함으로써 농업부문에 있어 경제적 성공을 낳는 결과를 달성하게 되었다. 그러나 이러한 성장이면에는 농업생산성의 증대에 따라 나타난 농업부문에 있어 잉여노동력에 의해 실업의 문제가 급증하였을 뿐만 아니라, 문화혁명의 시기 하방운동(下方運動, rustication movement)에 의해 농촌으로 강제로 이주하였던 사람들이 도시로 돌아오면서 도시에서의 실업 문제도 더욱 가중시키게 되었다. 이러한 실업의 문제는 오히려 사영부문의 성장을 촉진하는 역할을 수행되게 되는 데, 실업의 압박을 해소하기 위하여 중국정부는 결

국 도시내 개인비즈니스를 법적으로 허용하게 되었고, 1982년에 벌써 그 수는 261만개에 이르게 되었다(Kanamori and Zhao, 2005).

사영부문의 두 번째 발전양식은 바로 사영기업의 성장과 국영 및 집체기업의 계약책임제의 확대로서 1985-1995년 동안 집중적으로 나타났다. 농업부문에서의 경제적 성공은 결국 도시부문에 대한 압박으로 작용하게 되었고, 이는 결국 도시개혁 및 국영기업의 개혁으로 나타나게 되었다. 농업부문에서의 개혁을 모방하여, 국영기업과 집체기업에 대해서는 계약책임제가 실시되었다. 그러나 농업부문의 계약책임제가 장기간에 걸친 토지이용권에 대한 보장이 수반되었다면, 국영기업에 대한 계약책임제는 단기간의 기간을 단위로 실시되었다. 이로 인해 개별 국영기업들은 정해진 기간내 수익의 극대화를 도모하기 위하여, 기업 자산의 가치와 장기적인 발전과는 무관하게 금융대출, 투자 및 생산 확대, 생산설비 활용 극대화 등 비정상적인 행태를 보이게 되었다. 이 시기에는 농업과 사영부문의 지속적인 성장과 국영부문의 부분적인 개혁으로 특징지워질 수 있으며, 국영기업내 근로자의 소득과 지위는 그대로 유지되는 편이었던 반면, 농민과 사영부문 근로자의 지위는 상당한 향상을 경험했던 시기였다.

사영부문의 마지막 발전양식은 바로 중소 국영기업의 사영화이다. 이전 시기에서 국영기업내 계약책임제와 연성예산계약(soft budget constraints)<sup>4)</sup>에 의한 폐해가 인플레이션의 확대로 나타나게 되었고, 결국 중국정부는 '중양은행법'의 제정을 통해서 통화긴축정책을 실시하게 되었다. 한편 이러한 통화긴축정책은 국영기업을 더욱 더 압박하게 되었고, 시간이 지남에 따라 중소 국영기업을 중심으로 손실을 기록하면서 자생력을 상실한 기업이 증가하게 되었다. 결과적으로 1995년 중국정부는 국영기업중 대기업은 유지하고, 중소 국영기업은 구조조정을 하는 급격한 조치를 취하게 되었다. 이 조치에 따라 1,000여개에 이르는 대규모 국영기업은 유지하되, 나머지 중소형 국영기업의 재조직화, 인수 및 합병, 대여,

매각 등의 방식을 통해 구조조정하게 되었다.

농업부문에서 시작하여 도시내 국영기업까지 영향을 미치고 있는 사영화를 추동하는 요인은 점차 만연화되는 실업에 대한 중국정부의 우려로 보인다. 경제개혁이 시작된 이래 세계에서조차 찾아보기 힘든 눈부신 경제성장을 이룬 중국이지만, 그와 동시에 농촌과 도시 모두에서 국영기업의 구조조정과 맞물려 실업의 문제도 그만큼 심각해져 오고 있기 때문이다. 이는 특히 사회안정의 문제로까지 인식되고 있기 때문에 최근 중국정부에 의해 다양한 수단이 모색되고 있으며, 경험적으로 새로운 일자리의 창출에 가장 큰 기여를 한 사영부문의 성장에 지속적으로 활용될 소지는 매우 높다고 판단된다. 그러한 사영기업의 성장이 중국경제에 미친 결과와 그 지역구조는 다음 장에서 고찰한다.

### 3. 사영기업의 발전과 지역구조

#### 1) 경제개혁이전 사영기업의 성장

사영기업의 발전은 중국의 경제개혁과정에서 필수불가결한 부분을 차지하는 것이나 그동안 경제개혁의 전략수립면에서 주변부의 위치만을 차지하여 왔다. 이는 사영기업의 발달이 이행기의 중국사회경제체제에 대해 갖는 정치적 의미에 기인한다고 볼 수 있다. 1948년 사회주의 정권수립이하 중국은 사영기업을 최대한 억제하여 왔다. 사영기업의 발달을 사회주의체제 건설에 대한 심대한 위협으로 여겨온 중국의 경우, 사회주의 건설초기부터 생산수단의 집단소유를 추진하면서 1950년대 중반에 들어서서는 공업부문의 국유화를 마지막으로 마무리짓게 된다(표 2). 그 이후, 중국의 생산체제의 기본적인 소유권 구조는 국유기업과 집체기업의 이원구조를 유지하게 된다. 경제개혁이전 전기간동안 중국의 생산체제는 부문의 중요성과 생산량면에서 지배적 위치를 가

표 2. 경제개혁이전 공업 총생산량의 소유권구조 변화

연도		국유기업	비국유기업	집체소유기업
1949	사회주의혁명	6.3%	73.7%	0.5%
1952		53.8%	46.2%	3.3%
1958	대약진운동	89.2%	10.8%	
1966	문화혁명	90.2%	9.8%	
1970		87.6%	12.4%	
1975	81.1%		18.9%	
1978	경제개혁 전야	77.6%	22.4%	

주: 1956년 공업부문에 대한 국유화가 완료된 이후, 비국유부문에서는 사영기업은 사라지고 집체기업만 남게 되었다. 따라서 비율은 도시와 농촌에 소재한 집체기업의 공업총생산의 비중을 의미한다. 이는 국유화가 완료되기 이전, 비국유기업의 대부분은 사영기업이었던 점과 뚜렷한 대조를 이루고 있다.

출처: Lee(2000), p. 76.

진 국유기업과 이에 보완적인 역할을 수행하는 집체기업에 의해 구성되어 왔으며, 문화혁명기간동안을 제외하고는 국유부문의 비중은 지속적으로 감소하여 왔다. 그러나 경제개혁의 직전에도, 국유기업은 공업총생산량의 77.6%를 차지할 만큼 중요한 역할을 수행하고 있었다(Lee, 2000).

#### 2) 경제개혁이후 사영기업의 성장

1978말 시작된 중국의 경제개혁은 사영기업의 새로운 부활을 초래하였다. 경제개혁이 처음 시작된 이후, 개체호만이 노동착취를 피할 수 있다는 생각 때문에 허용되었다. 개체호의 정의에 나오는 7명의 고용인에 대한 제한은 마르크스의 자본론에서 그 유래를 찾을 수 있다(Young, 1995). 마르크스는 기업주가 자본축적을 이루기 위해서는 일정 수 이상의 노동자를 고용해야 한다고 주장하면서, 8명을 고용한 자본가의 자본축적 및 수입획득과정을 예를 들어 설명하였기 때문이다. 그러나 경제개혁이 진행되면서 사영기업의 발전은 이러한 한계를 쉽게 뛰어넘게

되었고, 결국 중국정부로부터 공식적인 인정까지 받게 되었다.

경제개혁의 초기인 1978-1981년 기간동안에 이미 사영기업은 정부에 의해 규정된 제한된 역할을 훨씬 초월하여, 경제활동상 차지하는 비중과 기업의 규모면에서 매우 중요한 위치를 차지하게 되었다. 다른 경제개혁 조치들과 유사하게, 사영기업의 경제 활동도 몇몇 지역에서 조용히 실험적으로 장려되었으며 사영기업의 발전에 대한 요구들이 구체화되기 시작할 때에는 이미 사영기업의 실험적 발전이 갖는 긍정적인 결과가 분명해져 있었다. 그럼에도 불구하고, 사영기업에 대한 이념적이고 정치적인 정당성이 충분히 성숙되지 못하였기 때문에, 대부분의 사영기업은 은폐되어 있거나 다른 소유권으로 가장되어 있어서, 관리행정상 많은 문제점을 노정하기도 하였다 (Lee, 2000).

일반적으로 사영기업의 발전은 통계적으로 과소평가되었다고 인정된다. 사영기업들은 세금감면과 같은 혜택을 얻기 위하여 외국인투자기업으로 등록하거나, 지방정부로부터의 지원이나 정치적인 위협을 회피하기 위하여 집체기업으로 등록하기도 한다. 특히 후자의 경우는 위장된 집체기업, 즉 '붉은 모자(紅帽子, hongmaozì)' 로 지칭되며, 최근 중국정부에 의해 금지되고 있다. 이러한 점을 고려할 때, 중국내 사영기업에 대한 공식적인 통계자료는 실질적인 사영기업의 발전에 비해 낮은 수치임이 분명하다. 아울러 1995년 이후 급속한 사영기업의 등장은 사영기업 자체의 발전도 있지만, 기존 국유기업이나 집체기업의 사영화에 의해서도 촉진되었으며, 후자의 경우 기업의 등록지위가 쉽게 변경되지 않는다는 점을 고려한다면 공식적인 자료는 일반적인 사영기업의 발전을 과소평가하게 된다(Yao, 1999).

사영기업의 발전과정은 중국의 경제개혁상 거시경제적 경향과 맞물려 진행되어 왔다. 1978년 시작된 경제개혁은 지속적인 제도적 변화와 이에 수반된 사회경제적 구조변화를 야기하면서 1989년 천안문 사태이전까지 눈부신 경제성장과 아울러 수많은 문

제점을 노정하면서 진행되었다. 천안문사태이후 일시적인 침체기와 조정기를 거치다가 1990년대 초반 등소평의 남방순레이후 다시금 경제개혁의 강력한 추진이 재개되면서 오늘에 이르고 있다. 이에 따라 사영기업의 발전도 경제개혁 초기 10년간 지속적인 성장과 1989-1991년 조정기를 거쳐서 1990년대에는 폭발적인 성장을 보여주고 있다.

1990년 이후 지금까지 민영경제의 성장은 취업자의 면에서 1억6천만 명에서 3억 명으로 약 2배가량 증가하였다. 그에 따라 전체 취업자구조에서 차지하는 비중도 42%로 높아지게 되었다. 이러한 수치가 농업노동자를 제외한 수인 점을 고려한다면, 중국경제의 절대적인 부분이 민영경제화되었다고 볼 수 있다.

기업체수를 기준으로 1990년대 중국경제의 소유권별 구조는 매우 급격한 변동을 보이고 있다. 국유기업과 집체기업의 경우 1992년 이후 연평균 각각 3.5%와 8.2%의 감소를 보이고 있으며, 특히 1997년 이후의 기업체수가 감소추세로 돌아선 이후 그 감소 경향은 매우 두드러진다. 이에 반해 외국기업, 사영기업, 개인비즈니스의 경우는 각각 18.5%, 30.1%, 4.5%의 증가세를 보이고 있다. 특히 최근에 들어 증가세를 보이는 것은 사영기업이 유일하다. 이러한 현상은 지속적인 사영기업의 자체성장과 함께 국유 및 집체기업의 구조조정의 강화와 이를 뒷받침하는 사영기업에 우호적인 최근의 제도적 변화에 기인한다고 본다. 특히 1995년 이후 민영경제가 본격적으로 발전하는 시기에 즈음하여, 국유기업 및 집체기

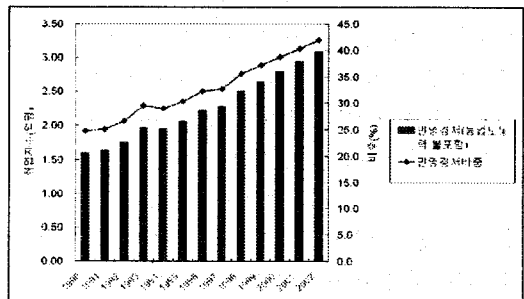


그림 1. 1990년대 중국내 민영경제의 성장

표 3. 1990년대 소유권별 기업체수의 변화

(단위 : 천개)

연도	국유기업	집체기업	외국기업	사영기업	개체호
1990	-	-	25	98	13,283
1991	-	-	37	108	14,168
1992	1,547	4,159	84	140	15,339
1993	1,952	5,157	168	238	17,669
1994	2,166	5,457	206	432	21,866
1995	2,219	5,338	234	655	25,285
1996	2,163	5,013	240	819	27,037
1997	2,078	4,470	236	961	28,509
1998	1,836	3,736	228	1,201	31,202
1999	1,650	3,172	212	1,509	31,601
2000	1,492	2,627	203	1,762	25,714
2001	1,318	2,209	202	2,029	24,330
2002	1,172	1,886	208	2,435	23,775
2003	1,050	1,626	226	3,006	23,532
연평균변화율	-3.5%	-8.2%	18.5%	30.1%	4.5%

출처: 중국공상행정관리총국통계집, 2003

업으로 이루어진 공공부문은 감소세로 돌아선 반면, 사영기업의 증대는 빠른 성장세를 나타내게 되었다 (그림 2).

경제개혁의 진전에 따라 발생하는 실업의 문제는 사회적 및 경제적 불안정을 유발하기 때문에 중국정부는 실업완화를 위한 정책에 초점을 두게 되었다. 결과적으로 사영기업의 성장은 국유기업을 대체하

면서 실업의 문제를 완화하는데 결정적인 기여를 하였다. 취업자의 구성면에서 소유권구조의 변화가 두드러진다. 특히 사영기업과 개인비즈니스에 해당하는 취업자는 도시와 농촌부문 모두에서 급속한 성장세를 보였다. 1981년 227만 명에 불과했던 개인비즈니스에 고용된 취업자는 2000년 현재 5,073만 명으로 약 22배의 증가를 보였다. 1990년 170만 명이었던 사영기업내 취업자수도 2000년 2,407만 명으로 크게 성장하였다.

사영기업의 성장은 경제개혁의 진전에 따라 나타나는 실업의 문제를 완화해 왔지만, 최근의 자료분석 결과, 충분하지는 못하다는 평가를 받고 있다. 제조업부문에서의 소유권별 취업자수의 변화를 보면, 사영기업이 본격적으로 성장하기 시작한 1990년대 후반에 국유기업과 집체기업의 종사자수는 약 3,048만 명이 감소한 반면, 사영기업을 비롯한 기타 소유기업에서는 700만 명정도가 증가하였을 뿐이

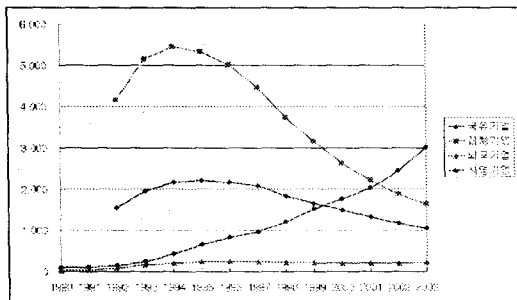


그림 2. 1990년대 사영기업체의 성장

표 4. 1990년대 소유권별 취업자수 변화

(단위 : 천개)

연도	합계	도시부문						농촌부문			
		소계	국유	집체	사영	개체호	기타	소계	향진	사영	개체호
1990	63,909	16,616	10,346	3,549	57	614	162	47,293	9,265	113	1,491
1991	64,799	16,977	10,664	3,628	68	692	214	47,822	9,609	116	1,616
1992	65,554	17,241	10,889	3,621	98	740	277	48,313	10,625	134	1,728
1993	66,373	17,589	10,920	3,393	186	930	518	48,784	12,345	187	2,010
1994	67,199	18,413	11,214	3,285	332	1,225	750	48,786	12,017	316	2,551
1995	67,947	9,093	1,261	3,147	485	1,560	883	48,854	12,862	471	3,054
1996	68,850	19,815	11,244	3,016	620	1,709	952	49,035	13,508	551	3,308
1997	69,600	20,207	11,044	2,883	750	1,919	1,092	49,393	13,050	600	3,522
1998	69,957	20,678	9,058	1,963	973	2,259	1,665	49,279	12,537	737	3,855
1999	70,586	21,014	8,572	1,712	1,053	2,414	1,825	49,572	12,704	969	3,827
2000	71,150	21,274	8,102	1,499	1,268	2,136	1,983	49,876	12,820	1,139	2,934
증가율	1.1%	2.5%	-2.4%	-8.3%	36.4%	13.3%	28.5%	0.5%	3.3%	26.0%	7.0%

주: 증가율은 해당기간동안의 연평균증가율임.

출처: 중국통계연감 2001

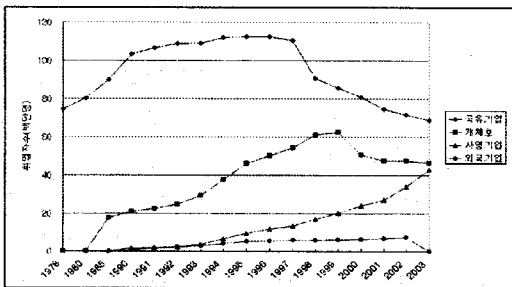


그림 3. 소유권별 취업자수 변화

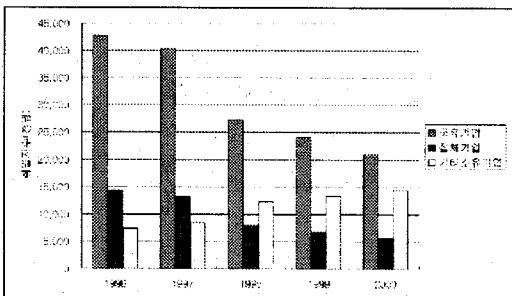


그림 4. 소유권별 제조업 취업자수의 변화

다. 따라서 사영기업의 고용증가가 공공부문에 있어 고용감소를 상쇄하기에는 여전히 부족하며, 이에 따라 실업의 문제를 해결하기 위한 다양한 조치들이 모색되고 있다.

한편 사영기업의 성장은 중국경제에서 차지하는 비중면에서도 보다 큰 역할을 수행하게 되었다. 생산량과 투자액면에서 보면, 1990년대에 걸쳐 국유기업의 비중이 지속적으로 감소해 왔음을 알 수 있다. 1991년 국유기업이 갖고 있는 공업생산액 및 고정자산투자액에 대한 비중은 각각 68%, 66%로 나타나지만, 외국기업을 포함한 사영기업의 지속적인 성장으로 인하여 2002년에 있어 그 비중은 각각 41%와 43%로 줄어들었다. 그러나 기존 통계의 경우 많은 소규모의 사영기업을 반영하지 못한다는 사실로 볼 때, 국유기업의 실질적인 비중은 이보다 훨씬 줄어들 것이라고 짐작할 수 있다.

다른 소유권형태의 기업과 달리 사영기업은 규모 면에서 여전히 소규모이며, 이러한 성격은 최근까지



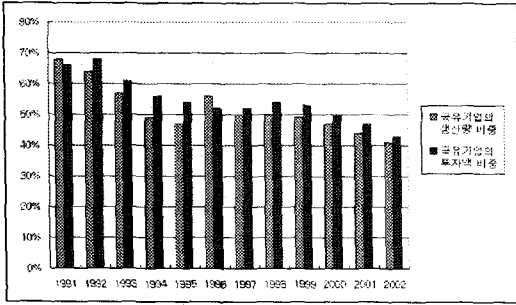


그림 5. 국유기업의 생산량 및 고정자산투자액 비중 변화

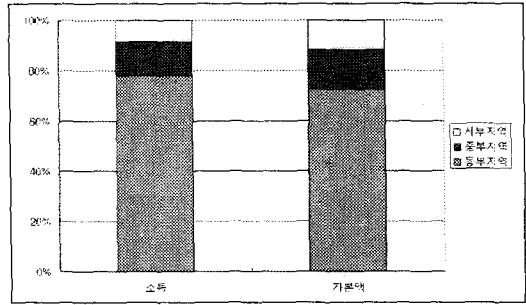


그림 6. 사영기업의 지역분포

도 별로 변화가 없다고 보여 진다. 결국 취업자의 규모로 보아 사영기업의 성장은 사영기업내 취업규모의 확대보다는 사영기업 수의 절대적인 증가에 의해 유발되는 것으로 판단된다. 실제 사영기업당 종업원 수는 1990년 17.3명에서 2003년에는 14.3명으로 오히려 줄어들었다. 따라서 경제개혁이 시작된지 4만 세기가 지나가는 시점에서도 중국경제내 사영기업은 여전히 성숙되지 못할 뿐만 아니라 외부의 충격에 있어서도 취약할 수 있다고 보여 진다. 다만 생산량과 고정자산에 대한 투자액에서의 비중이 지속적으로 증가해 왔음을 볼 때, 사영기업의 발전잠재력과 역동성이 높다는 점은 분명하다.

### 3) 사영기업발전의 지역구조

중국 국토의 규모로 보아 자명한 일이겠지만, 사영기업 발전의 지역적 분포는 매우 불균등하다. 대부분의 사영기업은 경제개혁이후 급속한 발전을 이룬 동부해안지대의 성(province)에 집중되어 있으며, 대표적으로는 상대적으로 가장 발달된 광둥, 산둥, 상하이, 장쑤, 저장성 등이 이에 해당한다. 소득과 자본액의 분포면에서 보면, 동부지역의 경우는 모두 70%를 넘는 반면, 서부지역의 경우에는 전체 소득의 8%와 전체 자본액의 12% 정도만을 보유하고 있다.

동부지역에서 사영기업의 발전이 탁월한 것은 무엇보다도 경제개혁이 일찍 시작한 탓에 혁신적인 기업가들의 성장이 두드러졌다는 사실과 함께 농촌내 공업화를 선도했던 향진기업의 성장과 사영기업화가 뚜렷했다는 점이 작용한 것으로 보인다. 아울러 상대적으로 빠른 지역경제의 성장에 힘입어 지역내

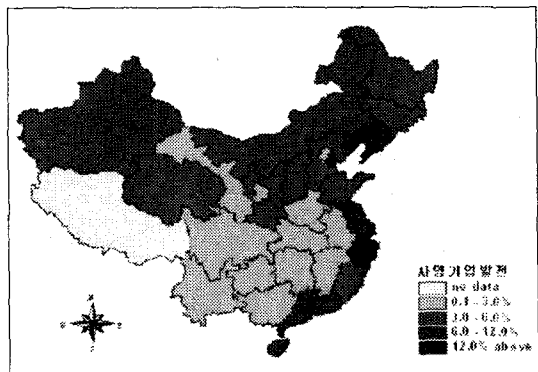
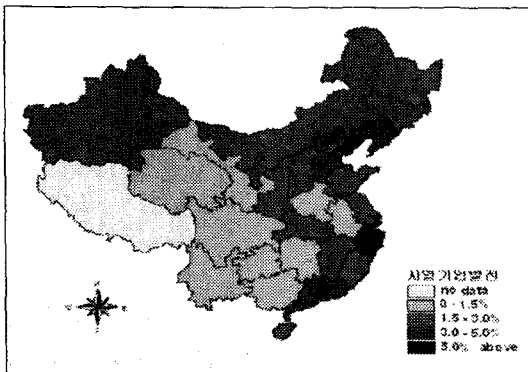


그림 7. 중국 성별 사영기업의 발전(1997년, 2001년)

소비시장이 확대된 점도 분명히 기여하였다.

소득과 자본액을 통해 살펴 본 사영기업 발전의 지역구조가 공간적으로 상당히 차별적이듯이 소유권별 취업자구조에 기초한 사영기업 발전의 지역구조도 마찬가지이다(그림 7).<sup>6)</sup> 지역경제내 전체 취업자중 사영기업이 차지하는 비중이 기초하여 사영기업의 발전정도를 고찰하면, 1997년과 2001년간 사영기업 발전의 지역구조는 큰 변화를 보이지 않는다. 사영기업의 발전이 높은 곳은 동부해안지대를 중심으로 상하이, 저장, 장수 및 광둥 등을 포함한 지역이다. 물론 두 기간사이에 사영기업의 절대적인 발전은 매우 급속하게 진전되어, 상하이의 경우 사영기업의 비중은 1997년 8.7%에서 2001년 28.6%로 상승한 것으로 나타났다.

한편 쓰촨성을 중심으로 한 중국의 중서부지역에 있어 사영기업의 발전이 가장 낮은 것으로 나타났다. 이 지역은 경제개혁의 진전에 있어 후발주자로서 경제구조의 시장화와 해외투자의 유치면에서 낮은 수준을 점하고 있다. 이에 반해 북부내륙지역의 중심으로 상대적으로 사영기업의 취업자 비중이 높게 나타난다. 이는 북부지역의 경우, 기본적으로 경제규모가 적어서 상대적으로 적은 규모의 사영기업의 성장이 높게 평가된 결과로 보이며, 동북부지역에서는 기존의 광범위한 산업기반이 구조조정과정을 거치면서 사영기업의 성장에 기여한 결과로 판단된다.

또한 사영기업 발전의 지역간 차이가 경제개혁의 진전에 따라 완화되는지 혹은 심화되는지를 고찰하기 위하여 지역별 사영기업의 비중에 대한 변이계수의 변화를 조사하였다. 그 결과, 1997-2001년 기간 동안 변이계수는 1997년 0.697에서 2001년 0.999로 지속적으로 증가한 것으로 나타났다. 따라서 사영기업 발전의 지역간 차이가 시간이 지남에 따라 심화되고 있음을 알 수 있다. 이러한 사영기업의 차별적인 성장이 향후 특정 지역경제의 발전전망에 심대한 영향을 미칠 것으로 판단된다. 특히 최근의 사영기업의 발전과 그 영향을 고려한다면 더욱 자명해진다. 먼저 사영기업으로부터의 투자가 상대적으로 빠

르게 증가하고 있을 뿐만 아니라 그 분야도 점차 다변화되고 있어 지역경제 전반에 미치는 영향도 결과적으로 크게 높아지고 있다. 사영기업의 투자는 이제 중공업, 금융, 교육 및 문화산업, 미디어, 도시기반시설 및 엔지니어링분야에까지 미치고 있다. 둘째, 기술집약적인 사영기업이 빠르게 성장하고 있으며, 현재 5,000여개의 사영기업들이 500여개의 대학 및 연구기관과 파트너십을 형성하여 기술 및 산업혁신을 촉진하고 있다(Huang, 2004). 셋째, 사영기업은 현대적인 기업시스템을 갖추면서 보다 안정적인 실체로 자리매김하고 있을 뿐만 아니라 국유기업의 재구조화에도 적극적으로 참여함으로써 지역내 성장동력으로서 중요한 역할을 수행하고 있다. 결국 사영기업의 발전은 해당 지역경제의 성장에 긍정적인 영향을 미치기 때문에, 지역적으로 차별화된 발전은 지역경제간 격차를 초래할 가능성이 매우 높게 된다. 따라서 사영기업의 발전이 지역적으로 차별화되는 요인을 규명하는 작업은 바로 지역경제의 격차를 이해하고 더 나아가 보다 균형적인 지역발전을 위한 정책수립에 시사하는 바가 높다고 하겠다. 물론 사영기업의 발전에 영향을 미치는 요인은 매우 다양할 뿐만 아니라 같은 요인일지라도 시간적 및 공간적 맥락에 따라 그 영향도 달라질 수 있기 때문에 그에 대한 명확한 이해는 쉬운 작업이 아니라고 본다. 따라서 본 고에서는 지역적으로 차별적인 사영기업의 발전과 관련된 요인에 대한 일차적인 분석을 중심으로 연구를 수행한다.

## 4. 사영기업과 중국의 지역경제발전

### 1) 사영기업의 발전 요인

경제개혁이후 중국경제의 눈부신 성공에 따라 다양한 측면에서의 연구관심들이 집중되면서 그동안 많은 연구결과들이 축적되어 왔다. 그러나 사영기업

의 발전에 대한 연구는 이에 비하면 상당히 제한적으로 이루어진 것이 사실이다. 이는 사영기업의 발전이 상대적으로 최근의 현상일 뿐만 아니라 사영기업에 대한 자료가 다른 부문에 비해 지금까지 활용되기 힘들었기 때문으로 생각된다. 제한적 연구이나 마 지금까지 중국의 사영기업에 대한 연구는 사영기업의 발전패턴(Kanamori & Zhao, 2004; Li, Vertinsky & Zhou, 2004; Yao, 1999), 다른 소유권 기업과의 관계와 차별성(Huang, 2003), 지역경제에 미치는 영향(Chen & Feng, 2000) 등 다양한 부문에 대하여 이루어져 왔다.

본 연구에서 다루고자 하는 사영기업의 발전에 영향을 미치는 요인에 대한 연구를 보면, 먼저 Zhang(2003)은 지방정부의 역할과 사영기업간의 관계를 실증분석을 통해 고찰하였는데, 결과적으로 정부의 개입, 지방정부의 정책, 법치제도 등이 모두 사영기업의 발전에 중요한 영향을 미친 것으로 나타났다. 경제개혁이후 중국의 발전정책이 상당히 동아시아경제적 맥락에서 경제발전모형을 따르고 있다는 점에 비추어 볼 때, 자명한 사실이라고 본다. Demurger et. al.(2002)도 지역간의 불평등을 설명하면서 국가정책의 중요한 역할을 지적하고 있다. Yao(1999)는 사영기업의 발전이 동부, 중부, 서부지

역에 따라 다양하지만 시간이 지남에 따라 점차 그 간격은 줄어들고 있으며, 이에 대한 가장 중요한 요인은 비동부지역에 대한 정부의 투자정책의 집중이라고 설명하고 있다. Han and Pannell(1999)의 연구는 경제개혁이후 사영화의 지리적 패턴에 대한 기초연구로서 사영화 과정과 관계가 깊은 요인은 실업과 국가의 강력한 취업정책 그리고 지역경제성장 등이 라고 설명한다. 결과적으로 사영기업의 발전에 영향을 미치는 지역요인은 다양하며, 그러한 요인들의 상호복합적인 작용의 결과로 이해될 수 있다.

## 2) 사영기업 발전의 지역구조 이해

본 연구에서는 사영기업 발전이 갖는 차별화된 지역적 패턴을 이해하기 위하여 사영기업의 발전수준을 종속변수로 삼아 지역적 발전요인으로 회귀분석을 수행한다. 사영기업의 발전수준을 나타내는 지표로서는 앞에서 논의한 바와 같이 과소평가되어 온 생산량보다는 지역내 사영기업의 취업자 비중으로 측정되었다. 독립변수로는 지역정책적 요인, 지역경제성장 요인, 지역노동시장적 요인, 해외투자요인 등에 해당하는 실측가능한 지표들을 활용하였다.<sup>7)</sup> 개별 변수들에 대한 기초통계정보는 다음 표와 같다.

표 5. 변수들의 기초통계

구분	지표	평균	표준편차	최소값	최대값	비고
종속변수	사영기업 발전수준	5.22	5.33	1.02	28.58	사영기업 종사자 비중
지역정책	개방정책 수준	0.94	0.69	0.33	2.86	지역정책의 개방성
지역경제	지역총생산 변화율	0.08	0.02	0.048	0.116	
	개인소득수준	5,887	1,693	4,362	10,989	단위: 위안
해외투자	국가투자 자본형성	41.72	25.15	9	120	단위: 억위안
	해외투자 자본형성	31.14	36.42	1	167	단위: 억위안
	해외종합투자	1,429	2,593	5	12,892	단위: 백만불
노동시장	실업변화	0.67	1.00	-1.4	3.6	
	대졸인구수비율	0.04	0.03	0.011	0.183	
	문맹율	15.14	6.37	6.45	30.52	

표 6. 통계분석 결과

변수	모형 I			모형 II		
	계수	t 값	유의확률	계수	t 값	유의확률
상수	-10.408	-3.165	0.004	-9.339	-2.379	0.028
개방정책수준	0.196	0.133	0.896	0.266	0.152	0.881
지역총생산변화	119.553	2.599	0.016	119.191	2.297	0.033
개인소득수준	0.001	1.658	0.111	0.001	1.210	0.241
국가투자자본형성	-0.060	-2.378	0.027	-0.070	-2.454	0.024
해외투자자본형성	0.126	3.543	0.002	0.114	2.736	0.013
해외종합투자	0.000	-3.524	0.002	0.000	-2.951	0.008
실업변화	-	-	-	0.699	1.164	0.259
대졸인구수비율	-	-	-	4.958	0.157	0.877
문맹율	-	-	-	-0.073	-0.512	0.615
R2 조정값	0.689			0.671		

본 연구는 먼저 사영기업에 대하여, 지역정책요인과 함께 지역경제 및 자본투자 요인을 통하여 회귀 분석을 수행하였다(표 6). 전자는 사영기업에 대한 수요측면을 고찰하기 위한 것인 반면, 후자의 경우는 사영기업의 공급측면을 이해하기 위함이다. 보통 최소자승법(OLS)에 따른 분석결과, 지역정책의 개방성을 제외하고, 수요적 측면과 공급적 측면의 요인 모두 사영기업의 발전수준에 대하여 정량적으로 미치는 영향이 있는 것으로 판명된다. 이는 지금까지 주장되었던 지역정책 자체의 개방성이 갖는 역할보다는 실질적인 지역경제내 실현되는 가치의 규모가 더 중요함을 시사한다. 즉, 지역경제의 성장을 나타내는 지역총생산과 함께 통계적으로는 다소 유의성이 낮지만 개인소득수준도 영향을 미치는 것으로 나타났다. 또한 생산자본의 형성에 있어 해외투자의 역할 및 일반적인 해외투자의 역할이 중요하게 나타났을 뿐만 아니라, 국가투자에 의한 자본형성도 통계적으로 유의마하게 부(-)의 관계를 갖고 있는 것으로 나타났다. 이는 국가투자에 의한 자본의 형성이 대부분 국유부문에 집중되기 때문에, 결과적으로 사영기업이 발달한 지역보다는 내륙지역 중심의 낙후지역

에 대한 국유기업투자를 반영하는 것으로 판단된다.

본 연구는 또한 노동시장의 특성을 추가하여 회귀 분석을 수행하였다. 실업변수는 사영기업의 발전 동기를 이해하기 위함이며, 교육수준 및 문맹률은 노동시장의 질적 측면이 갖는 역할을 고찰하기 위함이다. 결과적으로 지역노동시장적 요인이 갖는 영향은 존재하지만 통계적으로는 유의미하지 못한 것으로 판명되었다. 따라서 지역적으로 차별화된 패턴을 보이는 중국내 사영기업의 발전은 해당 지역정책의 개방성 여부가 미치는 영향보다는 지역경제의 성장에 따른 수요의 확대와 사영기업의 생산기반을 강화하는 해외투자의 역할이 공간적으로 차별화된 결과로 판단된다. 아울러 실업의 변동과 사영기업간의 관계는 통계적으로 유의미하지 않은 것으로 나타났는데, 이는 앞에서 고찰하였듯이 사영기업의 발전이 지역내 실업문제를 해결하는 중요한 정책으로 간주되고 있지만 실질적으로 실업문제를 해소하기에는 아직도 그 발전이 성숙되지 못하다는 사실을 뒷받침해준다고 본다. 끝으로 본 분석결과는 일차적인 연구결과로서 향후 보다 포괄적이고 광범위한 조사가 이루어져야 한다고 보기 때문에, 중국내 사영기업의 지

역구조를 종합적으로 이해하기 위해서는 더 많은 분석결과가 이루어져야 한다는 점을 지적해 둔다.

## 5. 결론

1978년 말 시작된 중국의 경제개혁은 시간이 지남에 따라 그 속도와 깊이가 심화되고 있으며, 특히 최근에 진행되고 있는 사영기업의 성장과 공공부문의 사영화는 지금까지 중국경제개혁의 대표적 성격으로 인식되는 점진적인 개혁(gradual reform)의 틀을 넘어 급진적인 개혁(radical reform)으로 나아가는 것으로 인식되고 있다. 이러한 사영기업의 성장이 갖는 의미는 경제적으로나 정치적으로 매우 중요하지만, 공간적으로도 그 발전의 차별성으로 인해 특정지역의 발전과 지역불균등 성장패턴에 미치는 영향이 심대하다.

본 연구는 사영기업의 발전경로를 규정해 온 제도적 변화와 함께 사영기업 성장의 지역구조를 이해하고자 하였다. 사영기업의 성장 이면에는 경제개혁의 근본접근양식이 시장화전략과 경제개혁이 진행됨에 따라 나타나는 실업의 문제해결이라는 중요한 동기가 자리잡고 있다. 이는 특히 최근의 사영기업의 성장이 국유기업의 재구조화에 의해 급진전되고 있다는 점을 보더라도 자명한 일이다. 그러나 이러한 사영기업의 발전은 기업 자체의 성장보다는 새로운 소규모 기업의 출현에 의지하고 있어 그 발전이 성숙화되지는 못한 실정이며, 특히 실업 등 경제개혁에 따른 문제점을 극복하기에는 부족한 편이다.

사영기업 발전의 지역패턴은 지속적으로 심화되는 공간적 차별화에 의해 특정 지워진다. 지역통계 자료에 기초한 일차적인 분석결과, 지역내 사영기업의 발전은 개방적 지역정책의 역할보다는 지역경제의 성장에 따른 사영기업에 대한 투자 및 수요의 증대와 관련이 깊은 것으로 나타났다. 특히 국가자본의 투자보다는 해외자본 투자에 따라 성장효과가 발생하기 때문에, 지역경제의 개방성이 중요하다. 절

국 사영기업의 발전은 지역경제의 시장화정도와 밀접한 관련성을 보이게 된다. 따라서 향후 특정 지역의 경제발전은 경제개혁의 진전과 시장화 수준에 따라 영향을 받을 것이며, 경제발전의 지역적 패턴 또한 사영기업의 발전, 즉 투자 및 수요요인의 변동에 따라 결정될 것으로 생각된다. 이는 향후 지역발전을 위한 전략의 수립에 중요한 시사점으로 작용할 것이다.

## 주

- 1) 사영기업은 최소한 8명 이상의 종업원을 고용한 업체인 반면, 개인비즈니스는 8명 미만의 종업원을 갖는 업체이다. 이 두 사영부문은 주로 소매업, 캐터링업, 서비스업, 수리업, 건설업, 운송업 및 경공업에 집중되어 있다. '중국사영기업에관한임시법'에 의하면, 사영기업은 매우 협소하게 정의된다. 1988년 이후 사영기업은 "고용된 노동력을 사용하는 자연인에 의해 설립되고 관리되는 이윤창출을 위한 단위체"로 정의된다. 공식통계에서는 중국내 사영기업만이 포함되며, 개인비즈니스, 외국투자기업, 집체기업은 제외된다.
- 2) 한 연구결과에 따르면, 1991-1997년 동안 사영기업의 생산량은 연평균 71%라는 급속한 성장세를 보인 것으로 나타났다(IFC, 2001).
- 3) 물론 경제개혁 초기부터 중국은 여전히 사회주의 국가의 이념에 기초하기 때문에, 사영화라는 용어는 공식적으로 거의 언급되지 못하였으며, 대신에 '개방', '개혁', '경쟁력' 등의 용어가 활용되었다.
- 4) 연성예산제약(軟性豫算制約)은 사회주의체제에서 만연한 현상으로서 금융자원이 중앙정부에 의해 통제되기 때문에, 자금의 공급이 약하게 제약되고 자금공급에 대한 과도한 수요가 쉽게 충족되는 것을 이른다. 따라서 기업의 행태는 비시장적인 의사결정과정에서 의해 나타나게 된다.
- 5) 중국내 실업의 문제는 통계에 의해 현상적으로 드러나는 것보다 훨씬 더 잠재적으로 심각할 수 있다. 왜냐하면 급속한 고용의 감소에도 불구하고 공공부문 기업은 상대적으로 사영기업보다 필요이상으로 많은 노동자를 고용하기 때문이다. 이는 공기업의 특성상 필요할 경우 언제든지 생산확대를 위한 높은 동기를 갖고 있다는 점과 비효율적인 노동관리 때문에 생산요소로서 노동을 과다보유

- 하는 축적(hoarding)현상으로 설명된다(Kornai, 1992).
- 6) 특히 사영기업의 경우, 소득과 생산량 등과 같은 지표를 통한 측정은 사영기업이 생산량에 의거하여 부과되는 세금을 줄이기 위하여 실제 생산량보다 낮게 신고하는 것이 일반적인 현상이라는 점으로 볼 때, 적합하지 않다고 본다. 따라서 생산량에 의거하여 사영기업의 발전이 갖는 지역구조를 파악하는 것보다도 취업자 규모에 의거하여 평가하는 것이 더 나은 방법으로 판단된다.
- 7) 개별 요인을 측정하기 위한 지표의 선정은 통계적으로 측정과 접근이 가능한 지표 중 가장 적절한 것을 중심으로 선정하였다. 지역정책적 요인으로서 Demurger et. al.(2002)에서 지역정책의 개방성 정도를 추정했던 지표를 고려하였다. 지역경제성장은 일반적으로 고려되는 지역내총생산의 변화율과 개인당 소득수준으로 측정되었다. 지역노동시장 또한 사영기업의 발전에 특히 중요하다고 고려되며, 노동시장의 질적 특성을 나타내는 지역내 대졸인구비중과 문맹률과 함께 실업율의 변화를 고려하였다. 마지막으로 자본투자의 중요성을 대변할 수 있는 자본형성을 위한 국가투자량 및 해외투자량과 일반적인 해외투자의 총량을 함께 고려하였다.

### 참고문헌

유희문, 1999, "중국 사영경제의 발전과 구조적 특성," 현대중국연구 1, pp.78-105.

이상만, 2003, "당대 중국 자본축적 구조 변화와 사영경제의 성장," 현대중국연구 5, pp.103-214.

Chen, B. and Feng, Y., 2000, "Determinants of economic growth in China: Private enterprises, education and openness," *China Economic Review* 11, pp.1-15.

Dacosta, M. and Carroll, W., 2001, "Township and village enterprises, openness and regional economic growth in China," *Post-Communist Economies* 13, pp.229-241.

Demurger, S., et. al., 2002, "The relative contributions of location and preferential policies in China's regional development: being in the right place and having

the right incentives, *China Economic Review* 13, pp.444-465.

Han, S. S. and Pannell, C. W., 1999, "The geography of privatization in China, 1978-1996," *Economic Geography* 75, pp.272-296.

Huang, Y., 2003, "One country, two systems: Foreign-invested enterprises and domestic firms in China," *China Economic Review* 14, pp.404-416.

Kanamori, T., 2005, "Hot topics for the future of PRC and Hong Kong, China," *ADB Research Policy Brief* No. 13, Manila: Asia Development Bank Institute.

Kanamori, T. and Zhao, Z., 2004, *Private Sector Development in the People's Republic of China*, Manila: Asia Development Bank Institute.

Lee, W., 2000, Wage Effects of Marketization: Industrial Reform, Labor Market and Inequality in Post-reform China, Ph.D. Dissertation, University of Washington.

Li, S., Vertinsky, I. and Zhou, D., 2004, "The emergence of private ownership in China," *Journal of Business Research* 57, pp.1145-1152.

Opper, S., 2001, "Dual-track ownership reforms: Lessons from structural change in China, 1978-1997," *Post-Communist Economics* 13, pp.205-227.

Yao, Y., 1999, "The size of China's private sector," *China Update Series*, Asian Pacific School of Economics and Management, Australian National University, pp.1-12.

Young, S., 1995, *Private Business and Economic Reform in China*, Armonk, NY: M. E. Sharpe

Zhang, Y., 2003, "Local government and private sector development in China," Chinese Economist Society 2003 Conference on Chinese Economy After WTO: Opportunities and Challenges of Globalization, August 2-3, Ann Arbor, Michigan.

접수 2005년 6월 15일  
심사완료 2005년 7월 5일

*Journal of the Economic Geographical Society of Korea*  
Vol. 8, No. 2, 2005(285~299)

## **The Growth of Private Enterprises in the 1990s and Regional Development in China\***

Wonho Lee\*\*

*\*\* Full-time Lecturer, Department of Geography, Sungshin Women's University  
(wonholee@sungshin.ac.kr)*

**Abstract:** The economic reform in China since 1978 has been increasingly sped up and deepened. The recent development of private enterprises, especially, has significant economic and political implications, whereas its regional differentiation has considerable impacts on both the development potential of certain regions and overall regional growth pattern. This study aims to understand the regional pattern of private enterprise growth as well as the institutional change which has structured the growth process. The development of private enterprises turned out to be closely tied to the marketization strategy of dual-track system and policy needs to reduce the unemployment level in both urban and rural China. The regional pattern of the private enterprise growth can be characterized as ever-increasing spatial differentiation. Based on the basic statistical analysis results, it is argued that the private enterprise growth is closed related with the marketization level of the regional economy. Therefore, the strategy of developing private sector will be more important in shaping the regional development path as well as potential.

**Keywords:** China, economic reform, private enterprises, regional differentiation, regional development

---

\* This work was supported by the Sungshin Women's University Research Grant of 2004