

# 어린이 도서관의 공간계획에 관한 연구: 어린이 부모의 의식조사\*

## A Study on Spatial Planning of Children's Library: Perception of the Children's Parent

곽 철 완(Chul-Wan Kwak)\*\*

이 정 미(Jeong-Mi Lee)\*\*\*

### < 목 차 >

I. 서론	1. 데이터 수집
II. 도서관 공간에 대한 요구	2. 데이터 분석
III. 데이터 수집 및 분석	IV. 결론 및 제언

### 초 록

본 연구의 목적은 어린이 도서관을 이용하는 어린이와 동반한 부모들이 가지는 어린이 도서관 이용행태와 어린이 도서관에 대한 인식을 조사하여 어린이 도서관 이용과 관리에 영향을 미치는 요인을 조사하는데 있다. 연구 방법은 설문지법을 사용하였다. 조사는 전국의 4곳의 공공도서관의 어린이 열람실 및 어린이 도서관을 이용하는 이용자 중 자녀와 동반한 가족을 대상으로 실시되었다. 자료 분석 결과, 4개 도서관별로 차이가 나는 요인들 6가지가 나타났다. 파악된 주요 요인들은 주민의 도서관 이용행태에 따른 공간계획 필요, 연령별 및 영역별 서가 형태 및 높이의 다양화, 어린이 흥미를 유발할 수 있는 공간 설치, 어린이의 도서관 활동의 안전성 확보, 어린이에게 정서적으로 안정된 공간 필요, 그리고 마지막으로 도서관 내부는 공간 이동이 용이한 형태이었다.

주제어: 어린이 도서관, 도서관 공간계획, 도서관 이용행태, 도서관 공간 인식, 어린이 공간

### ABSTRACT

The purpose of this study is identify factors influenced of children's library use and management through investigating the use patterns and recognition of children's parents on children's libraries. Questionnaire was used as a research method. Data was collected from the parents who entered library entrance with their child and children on four public libraries. Six factors were identified from four public libraries setting. There were the spatial planning based upon library use patterns, the flexibility and mobile furnishings, the activity area for causing children's interesting, the guarantee of safety place for children, the quiet area for emotional stability, and functional place for moving around.

Key Words: Children's Library, Library Spatial Planning, Library Use Pattern, Library Area Recognition, Children Area

\* 이 논문은 2004년도 한국학술진흥재단의 지원에 의하여 연구되었음.(KRF-2004-042-H00009)

\*\* 강남대학교 인문학부 문헌정보학전공 교수(ckwak@kangnam.ac.kr) (제1저자)

\*\*\* 한양대학교 실내환경디자인과 강사(mayajm@lycos.co.kr) (공동저자)

• 접수일: 2005년 11월 20일 • 최초심사일: 2005년 11월 25일 • 최종심사일: 2005년 12월 5일

## I. 서론

어린이 도서관의 주 이용자는 어린이이지만, 대부분의 어린이는 부모와 동반하여 도서관을 이용한다. 어린이 부모는 어린이와 함께 도서관에 와서 어린이에게 책을 읽어주거나 독서방법을 가르쳐 주기도 한다. 그러므로 어린이의 도서관 이용은 부모에 의해 많은 영향을 받는다고 할 수 있다.

어린이 도서관에 대한 많은 연구는 자료선택, 독서지도, 운영 프로그램 등에 대해 이루어져왔다. 어떤 자료가 어린이의 지적발달과 문화소양 형성에 도움을 주는지, 혹은 어린이들에게 효과적이며 효율적인 독서방법에 대해 교육시키는 것, 혹은 어린이 도서관 운영방법에 대한 다양한 연구들이 중심이 되어왔다. 도서관은 하나의 공간이지만 그 공간에 따라 자료의 효과적인 이용과 효율적인 관리에 영향을 미친다. 어린이들은 도서관에서 자료를 찾으면서 지적호기심을 충족시킬 수 있으며, 또한 자료를 읽으면서 새로운 세계를 만나야 한다. 잘 구성된 도서관 공간은 어린이들의 미래에 긍정적인 영향을 미칠 수 있다.

최근에 들어와 여러 지역에서 어린이 도서관이 개관되었고 건립이 진행 중에 있으며, 공공도서관에서도 어린이 열람실에 대한 관심이 커지고 있다. 어린이 도서관의 공간이 어떻게 구성되어야 어린이와 부모가 효과적으로 도서관을 이용할 수 있으며, 도서관 관리자의 입장에서 효율적인 관리가 가능할까?

본 연구는 이 질문에 답하기 위해 어린이와 동반한 부모들이 가지고 있는 어린이 도서관 이용행태와 도서관 공간에 대한 의식을 조사하여, 도서관 이용과 관리에 영향을 미치는 요인을 조사하는데 목적이 있다.

## II. 도서관 공간에 대한 연구

새로운 도서관을 신축하거나 기존의 도서관의 리모델링하기 위해서 사전 계획절차는 크게 9단계로 구분 된다.<sup>1)</sup> 이중 도서관 서비스의 분석과 서비스에 대한 이용자 의견, 도서관 시설 분석, 그리고 이용자 요구 산정은 핵심적인 단계이다. 특히 이용자 요구 산정에 있어서 도서관 공간 요구 산정이 가장 중심이 된다.

하지만, 국내에서 공공도서관의 공간 요구 산정에 대한 연구는 많이 이루어지지 않았다. 공간에 대한 연구를 크게 새로운 도서관 건립을 위한 이용자유구 측면과 도서관 서비스 향상을 위한 방향으로 나누어 살펴볼 수 있다. 이용자유구 측면에서 도서관 이용에 영향을 미치는 요인으로 도서관

---

1) Lushington, Nolan. Libraries Designed for Users: A 21st Century Guide(New York: Neal-Schuman Publishers, 2002), pp.23-25.

시설 중 외부디자인과 공간넓이에 대한 중요성과 현재 이용하는 도서관의 시설에 대한 만족도가 조사되었다.<sup>2)</sup> 도서관 시설에 대한 중요도는 리커드 5점 척도에서 평균값이 4.31이 되었지만, 만족도에서는 2.12 밖에 되지 않았다. 이는 기존에 이용하는 도서관 시설의 열악함을 보여주는 증거라 할 수 있다.

구체적으로 도서관 신축에 있어서 중요한 분야로 도서관 공간의 넓이와 내부 공간 배치, 그리고 건물의 외부모양을 제시하고 질문한 경우도 있었는데, 공간의 넓이와 내부 공간 배치에 대한 중요성은 리커드 5점 척도에서 평균값이 4점을 넘었지만, 건물의 외부모양은 3점에 머물렀다. 이는 도서관 이용자들이 도서관 외부모양에 대해 많은 관심을 가지고 있지 않음을 나타낸 결과라 볼 수 있다.<sup>3)</sup> 이 결과는 다른 지역의 조사에서도 비슷하게 도서관 외형에 대한 관심보다는 내부에 대한 관심이 많았다.<sup>4)</sup>

공공도서관 공간구성에 필요한 주민요구에 대한 본격적인 조사가 있었다.<sup>5)</sup> 특정지역 주민 2000명에 대한 설문조사가 이루어졌는데, 사용된 요인으로는 구체적으로 자료열람 공간, 개인 공부 공간, 전자매체 정보 공간, 문화 공간 등으로 구별하였다. 동시에 자료열람공간을 가족 독서 공간, 어린이 독서 공간, 청소년 독서 공간, 일반인 독서 공간, 지역정보공간 등으로 세분하여 사용되었다. 조사 결과 많은 설문 응답자들이 가족독서공간을 선호하는 것으로 나타났다.

공공도서관 서비스 향상을 위한 방안으로 조사된 내용은 도서관 내 시설의 특정부분이 강조되고 있었다. 그 중 하나는 공공도서관 이용자가 도서관에 대해 가지고 있는 불만족 요인들을 조사한 연구로 냉난방시설, 식당, 열람실 책걸상, 각종공간문제, 청소 및 청결상태, 소음문제 도서관 위치 등이 포함되었다.<sup>6)</sup> 이종권<sup>7)</sup>은 공공도서관 서비스 질의 관점에서 도서관 시설이나 공간에 대한 요인들을 조사하였다. 주요 요인들은 주차공간, 건물 규모, 내부 환경의 쾌적성, 냉난방, 시설배치, 비품, 식수대, 식당, 휴게실, 화장실 등이 포함되었다. 이중 이용자들이 생각하는 서비스 질에 관련된 중요한 요인으로 내부 환경의 쾌적성, 냉난방, 화장실 등이 포함되었다.

---

2) 강남대학교 인문과학연구소, 가칭 "안성시립중앙도서관 건립"을 위한 타당성 조사(용인: 동연구소, 2004), pp. 116-117.  
 3) 파주시, 교하도서관 건립을 위한 타당성조사 용역 보고서(파주: 파주시, 2004), pp.127-129.  
 4) 평택시립도서관, 도서관·부지 타당성 및 발전 방안 연구보고서(평택: 평택시립도서관, 2005), pp.110-112.  
 5) 강남대학교 산학협력단, 용인죽전도서관 건립을 위한 주민참여설계 모니터링 용역 보고서(용인: 강남대학교 산학협력단, 2005), pp.38-54.  
 6) 오동근, 장홍섭, 김광석, "공공도서관 이용자의 불만족요인과 불평행동: 대구지역 공공도서관을 중심으로," 한국도서관·정보학회지, 제32권, 4호(2001, 12), pp.25-43.  
 7) 이종권, "공공도서관의 서비스 질 평가에 관한 실증적 연구: 서비스 질 요인이 고객만족 및 고객행태에 미치는 영향," 한국문헌정보학회지, 제36권, 2호(2002, 6), pp.89-117.

### Ⅲ. 데이터 수집 및 분석

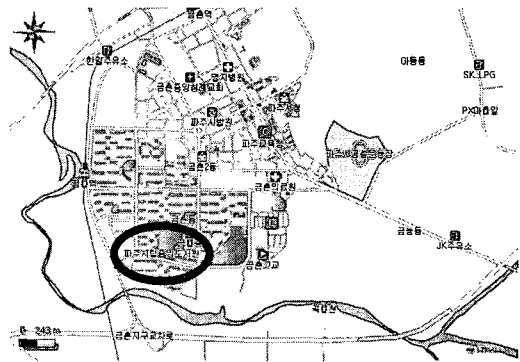
#### 1. 데이터 수집

##### 가. 조사대상 도서관

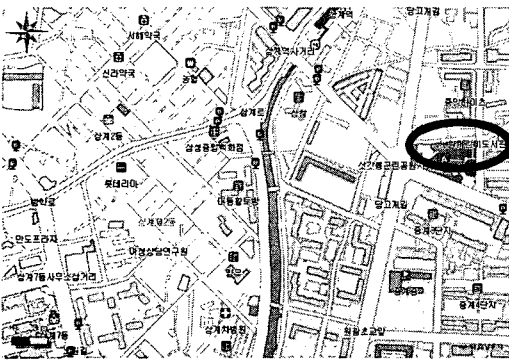
조사대상 도서관은 대도시와 중소도시로 구분하여 선정하였다. 대도시의 도서관은 서울의 노원 어린이도서관과 부산의 시민도서관을 선정하였고, 중소도시의 도서관은 경기도 평택시의 안중도서관과 파주시의 파주중앙도서관을 선택하였다. 이들 도서관을 선택한 이유는 이들 도서관이 최근에 개관하였거나, 리모델링을 하여 새로운 환경을 갖추고 있어서, 새로운 환경에 대해 이용자들이 어떻게 느끼고 있는지 파악하기 위함이었다.



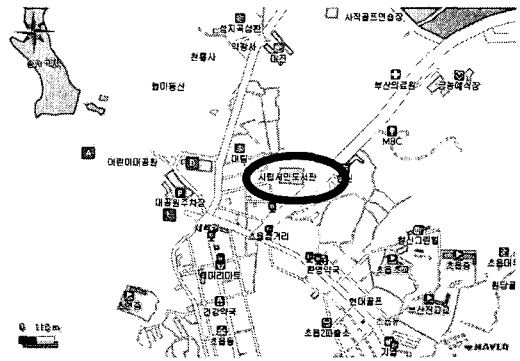
<그림 1> 평택안중도서관 위치



<그림 2> 파주시립중앙도서관 위치



<그림 3> 서울노원어린이도서관 위치



<그림 4> 부산시민도서관 위치

나. 조사 시기 및 방법

조사 시기는 2005년 6월 26일(일요일)부터 2005년 7월 16일(토요일) 사이에 이루어졌다. 각 도서관을 1일씩 조사하였다. 조사 시기를 토요일 혹은 일요일로 선택한 이유는 어린이 도서관과 열람실 이용이 주말에 가장 많이 이루어지기 때문에 다양한 의견을 수렴하는데 있었다.

조사 방법은 연구원이 도서관 개관 시간부터 문을 닫는 시간까지 어린이 열람실에 들어오는 어린이를 동반한 모든 성인가족을 대상으로 설문지를 배포하고 회수하는 방법을 취하였다. 도서관에 따라 몇몇 성인들은 설문을 거부하기도 하였으며, 회수 못한 설문지가 몇 부 있기는 하지만, 거의 대부분 회수하였다. 설문지 분석은 SPSS를 이용해서 이루어졌다.

2. 데이터 분석

가. 조사대상자

(1) 성별

설문 응답자 213명 중에서 여성이 173명으로 81.2%를 차지하였으며, 남성은 40명으로 18.8%를 차지하였다. 도서관별로 구분하면, 평택안중도서관은 총 44명으로 여성이 36명(81.8%), 남성이 8명(18.2%)이었다. 파주중앙도서관은 총 59명으로 여성이 46명(78%), 남성이 13명(22%)이었다. 서울노원어린이도서관은 총 응답자가 63명으로 그중 여성이 48명(76.2%), 남성이 15명(23.8%)를 차지하였다. 부산시민도서관의 경우 총 응답자 47명 중 여성의 비율이 다른 조사대상 도서관에 비하여 약간 높았다. 여성이 43명으로 91.5%, 남성이 4명으로 8.5%를 차지하였다.

<표 1> 도서관별 응답자의 성별 비교

도서관 명	성별		계
	남성	여성	
평택안중도서관	8(18.2%)	36(81.8%)	44(100%)
파주중앙도서관	13(22.0%)	46(78.0%)	59(100%)
노원어린이도서관	15(23.8%)	48(76.2%)	63(100%)
부산시민도서관	4(8.5%)	43(91.5%)	47(100%)
합계	40(18.8%)	173(81.2%)	213(100%)

(2) 연령

설문 응답자 213명 중 30대가 162명(76.1%)으로 가장 많았고, 40대가 45명(21.1%), 20대가 3명, 50대가 2명, 60대가 1명이었다.

〈표 2〉 응답자의 연령 비율

연령	빈도	비율
20대	3	1.4%
30대	162	76.1%
40대	45	21.1%
50대	2	0.9%
60대	1	0.5%
합계	213	100%

(3) 동반 어린이

총 응답자 213명 어린이 1명을 동반한 사람은 76명이었으며, 어린이 2명을 동반한 사람은 118명, 그리고 어린이 3명 이상을 동반한 사람은 16명이나 되었다. 보호자와 동반한 어린이 수는 총 360명으로 1세부터 14세까지 다양하였다. 연령층을 살펴보면 6세에서 8세까지가 각각 51명으로 전체의 14.2%를 차지하였고, 9세가 40명으로 11.1%를 차지하였다. 3세에서 10세까지의 어린이가 전체의 90%를 차지하였다(표 3 참조).

〈표 3〉 동반 어린이의 연령 비율

나이	빈도	비율
1	2	0.6%
2	8	2.2%
3	26	7.2%
4	34	9.4%
5	32	8.9%
6	51	14.2%
7	51	14.2%
8	51	14.2%
9	40	11.1%
10	36	10.0%
11	13	3.6%
12	7	1.9%
13	8	2.2%
14	1	0.3%
합계	360	100%

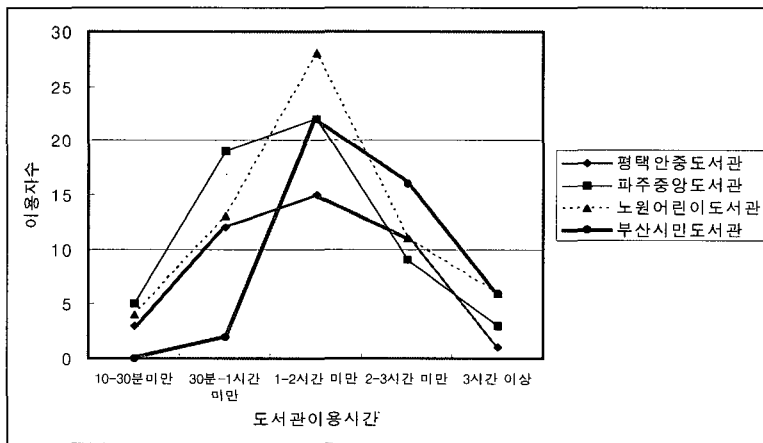
(4) 도서관 이용시간

도서관에 머무르는 시간에 대한 질문에서 응답자의 42%인 87명이 1시간에서 2시간이라 응답하였으며, 30분에서 1시간, 혹은 2시간에서 3시간이 각각 22%를 차지하였다. 3시간 이상 도서관을 이용하는 사람도 16명으로 7.7%를 차지하였다. 이 결과를 보면, 도서관에 자녀와 함께 오는 사람들 대부분이 1시간 이상에서 3시간 미만 정도 머무른다는 것을 추정할 수 있다. 아래 그림을 보면,

파주중앙도서관과 부산시민도서관은 대조를 이루고 있는데, 파주중앙도서관은 응답자의 70% 정도가 30분에서 2시간 미만 이용한다고 응답하여 상대적으로 짧게 도서관을 이용하고 있었으며, 부산시민도서관은 80% 정도가 1시간에서 3시간 미만 이용한다고 응답하여 상대적으로 길게 도서관을 이용하고 있었다.

〈표 4〉 도서관별 응답자의 도서관 이용시간 비교

도서관 명	도서관 이용시간					계
	10-30분미만	30분-1시간미만	1-2시간미만	2-3시간미만	3시간 이상	
평택안중도서관	3(7.1%)	12(28.6%)	15(35.7%)	11(26.2%)	1(2.4%)	42
파주중앙도서관	5(8.6%)	19(32.8%)	22(37.9%)	9(15.5%)	3(5.2%)	58
노원어린이도서관	4(6.5%)	13(21.0%)	28(45.2%)	11(17.7%)	6(9.7%)	62
부산시민도서관	0(0%)	2(4.3%)	22(47.8%)	16(34.8%)	6(13.0%)	46
합계	12(5.8%)	46(22.1%)	87(41.8%)	47(22.6%)	16(7.7%)	208



〈그림 5〉 도서관별 도서관 이용시간

(5) 교통수단 및 방문에 소요되는 시간

총 응답자의 46.2%인 96명은 자가용을 이용하여 도서관을 방문하였으며, 37.5%인 78명인 걸어서 도서관을 방문하였다. 도서관별로 차이가 있었는데, 평택안중도서관, 파주중앙도서관, 노원어린이도서관은 응답자의 90% 이상이 걸어서 오거나 자가용을 이용하여 도서관을 방문한 반면, 부산시민도서관은 응답자의 90% 이상이 대중교통수단이나 자가용을 이용하여 도서관을 방문하였다. 이러한 차이는 도서관의 위치와 밀접한 관련을 맺고 있다고 추정된다. 즉 부산시민도서관은 주민거주지역과 멀리 떨어진 곳에 위치해 있는 반면, 다른 도서관들은 주민 밀집거주지역 내 혹은 인근에 위치해 있었다.

〈표 5〉 도서관별 응답자의 교통수단 비교

도서관 명	교통수단				계
	걸어서	자전거	대중교통	자가용	
평택안중도서관	19(44.2%)	1(2.3%)	1(2.3%)	22(51.2%)	43
파주중앙도서관	29(50.0%)	2(3.4%)	4(6.9%)	23(39.7%)	58
노원어린이도서관	27(43.5%)	1(1.6%)	4(6.5%)	30(48.4%)	62
부산시민도서관	3(6.7%)	1(2.2%)	20(44.4%)	21(46.7%)	45
합계	78(37.5%)	5(2.4%)	29(13.9%)	96(46.2%)	208

도서관 방문에 소요되는 시간을 조사한 결과 전체 응답자의 87%가 도서관까지 도달하는데 30분 미만만 소요되었다고 응답하였다. 부산시민도서관의 경우도 응답자의 83%가 30분 미만이라 응답하여, 어린이 열람실을 이용하는 가족의 경우 대부분이 도서관 방문에 소요되는 시간을 30분 이상 초과하지 않는다는 것을 추정할 수 있다.

〈표 6〉 도서관별 응답자의 도서관 방문 소요시간 비교

도서관 명	소요시간				계
	10분미만	10-30분미만	30분-1시간미만	1시간 이상	
평택안중도서관	17(39.5%)	19(44.2%)	6(14.0%)	1(2.3%)	43
파주중앙도서관	18(31.0%)	34(58.6%)	6(10.3%)	0(0%)	58
노원어린이도서관	20(32.3%)	35(56.5%)	4(6.5%)	3(4.8%)	62
부산시민도서관	4(8.7%)	34(73.9%)	7(15.2%)	1(2.2%)	46
합계	59(28.2%)	122(58.4%)	23(11.0%)	5(2.4%)	209

## (6) 도서관 이용시간과 교통수단 및 방문에 소요되는 시간과 비교

도서관 이용시간과 도서관 방문에 이용하는 교통수단과의 관계를 비교하였다. 걸어서 도서관을 방문한 응답자의 77% 정도가 30분에서 2시간 미만 도서관에 머무르는 반면, 자가용으로 도서관을 방문한 응답자의 56% 정도가 30분에서 2시간 미만 도서관에 머무르고 응답자의 25% 정도가 2시간에서 3시간 미만 머문다고 응답하였다. 이는 자가용을 이용하여 도서관에 방문한 사람이 걸어서 도서관에 방문한 사람에 비하여 도서관에 약간 더 이용하는 경향이 있다고 생각할 수 있다.

〈표 7〉 도서관 이용시간과 교통수단의 비교

도서관 이용시간	교통수단				계
	걸어서	자전거	대중교통	자가용	
10-30분 미만	4(5.1%)	0(0%)	0(0%)	8(8.4%)	12(5.8%)
30분-1시간 미만	23(29.5%)	0(0%)	3(10.3%)	20(21.1%)	46(22.2%)
1-2시간 미만	37(47.4%)	5(100%)	12(41.4%)	33(34.7%)	87(42.0%)
2-3시간 미만	12(15.4%)	0(0%)	11(37.9%)	24(25.3%)	47(22.7%)
3시간 이상	2(2.6%)	0(0%)	3(10.3%)	10(10.5%)	15(7.2%)
합계	78(100%)	5(100%)	29(100%)	95(100%)	207(100%)



도서관 이용시간과 도서관 방문에 소요되는 시간과의 관계를 비교하면, 약간의 상관관계가 있음을 보여주고 있다. 도서관을 방문하는데 소요되는 시간이 10분 미만인 응답자는 도서관 이용시간이 30분에서 2시간 미만에 집중되어 있는 반면, 도서관 방문에 소요되는 시간이 10분에서 30분 미만인 응답자는 도서관 이용시간이 1시간에서 3시간 미만에 집중되는 경향을 보여주고 있다.

〈표 8〉 도서관 이용시간과 도서관 방문 소요시간 비교

도서관 이용시간	소요시간				계
	10분미만	10-30분미만	30분-1시간미만	1시간 이상	
10-30분 미만	3(5.1%)	6(5.0%)	3(13.0%)	0(0%)	12(5.8%)
30분-1시간 미만	16(27.1%)	21(17.4%)	7(30.4%)	2(40.0%)	46(22.1%)
1-2시간 미만	29(49.2%)	54(44.6%)	3(13.0%)	1(20.0%)	87(41.8%)
2-3시간 미만	10(16.9%)	29(24.0%)	8(34.8%)	0(0%)	47(22.6%)
3시간 이상	1(1.7%)	11(9.1%)	2(8.7%)	2(40.0%)	16(7.7%)
합계	59(100%)	121(100%)	23(100%)	5(100%)	208(100%)

(7) 도서 입수 경로

응답자들의 도서 입수 경로는 4개 도서관 모두 유사하였다. 응답자의 50% 이상이 자녀에게 필요한 도서를 서점을 통해서 구입한다고 응답하였다. 반면 도서관에서 대출한다고 응답한 사람은 응답자의 30%에 불과하였다. 이 결과는 도서관에 소장한 자료가 이용자에게 충분한 만족을 주지 못하고 있다고 보여 진다.

〈표 9〉 도서관별 도서 입수 경로 비교

도서관 명	도서 입수 경로					계
	서점에서 구입	도서관에서 대출	대여점 이용	다른 가정과 교환	기타	
평택안중도서관	22(51.2%)	10(23.3%)	3(7.0%)	1(2.3%)	7(16.3%)	43(100%)
파주중앙도서관	32(55.2%)	20(34.5%)	3(5.2%)	0(0%)	3(5.2%)	58(100%)
노원어린이도서관	32(51.6%)	24(38.7%)	2(3.2%)	1(1.6%)	3(4.8%)	62(100%)
부산시민도서관	26(56.5%)	14(30.4%)	2(4.3%)	0(0%)	4(8.7%)	46(100%)
합계	112(53.6%)	68(32.5%)	10(4.8%)	2(1.0%)	17(8.1%)	209(100%)

나. 공간에 대한 인식

(1) 정보 접근성

어린이들이 도서관에서 원하는 도서를 스스로 찾을 수 있도록 구성되어 있는가에 대한 질문에 리커드 5점 척도에서 평균값이 3.36으로 보통 이상으로 나타났다. 도서관별로 차이점을 조사하기 위해 일원분산분석(ANOVA)을 사용하여 분석한 결과 도서관별로 통계적 유의미한 차이가 있음을 보여주고 있다.

10 한국도서관·정보학회지(제36권 제4호)

	제공합	자유도	평균제공합	F값
집단간	12.046	3	4.015	5.002
집단내	166.987	208	.803	
전체	179.033	211		

α = 0.05, p<0.05

〈표 10〉 도서관별 정보접근성

(1: 아주불편함, 5: 아주잘되어있음)

도서관 명	평균	N	표준편차
평택안중도서관	3.07	43	.86
파주중앙도서관	3.15	59	.87
노원어린이도서관	3.60	63	.98
부산시민도서관	3.57	47	.85
합계	3.36	212	.92

노원어린이도서관과 평택안중도서관은 정보접근성에 대한 인식에서 상대적인 차이를 보여주고 있는데, 그 원인을 2가지 나누어 설명할 수 있다. 첫째는 도서관 이용교육의 영향이며, 둘째는 공간적 형태의 차이이다. 도서관 이용교육에 대해서 평택안중도서관과 파주중앙도서관은 개관한 지 얼마 되지 않아서 이용자들은 도서관 이용에 대해 익숙하지 않다고 보여지며, 노원어린이도서관과 부산시민도서관은 도서관에 익숙한 결과라 생각된다. 또한 공간적인 측면에서 평택안중도서관과 파주중앙도서관은 5단 서가가 주를 이루어 초등학교 1학년이하의 어린이들은 서가에 배열된 도서를 이용하기 어렵게 되어있다. 반면에 노원어린이도서관과 부산시민도서관은 연령별로 공간을 분리(유아실, 어린이실)한 후, 연령별로 적합한 서가를 배치하여 이용의 불편함을 최소화하였다.

(2) 흥미 유발

도서관이 독서 외에 어린이의 흥미를 유발하는 기능을 가지고 있는가에 대한 질문에 리커트 5점 척도에서 평균값이 2.85로 보통 이하로 나타났다. 도서관별로 차이점을 조사하기 위해 일원분산분석(ANOVA)을 사용하여 분석한 결과 도서관별로 통계적 유의미한 차이가 있음을 보여주고 있다.

	제공합	자유도	평균제공합	F값
집단간	11.021	3	3.674	4.470
집단내	170.126	207	.822	
전체	181.147	210		

α = 0.05, p<0.05

〈표 11〉 도서관별 흥미유발

(1: 전혀없음, 5: 아주많음)

도서관 명	평균	N	표준편차
평택안중도서관	2.74	42	.89
파주중앙도서관	2.75	59	.88
노원어린이도서관	3.19	63	.82
부산시민도서관	2.62	47	1.05
합계	2.85	211	.93

결과를 살펴보면, 노원어린이도서관이 3.19로 가장 높게 나타났고, 부산시민도서관이 2.62로 가장 낮게 나타났다. 노원어린이도서관의 경우, 놀이방이 설치되어 있어서 상대적으로 높은 결과가 나왔다고 추정된다. 하지만, 3.19는 보통 이상의 수준이므로 그 결과는 크게 만족스럽지 못하다고 본다. 이유는 2가지 나누어 추정할 수 있는데, 첫째는 어린이 보호자의 입장에서 어린이 도서관에 놀이방과 같은 활동적인 공간에 대해서 만족도가 높지 않다고 추정할 수 있다. 둘째는, 설문에 응답한 응답자의 성향이 '아주 잘되어 있음' 혹은 '아주 불편하게 되어 있음'을 선택하기 보다는 주로 중간을 선택한 결과가 아닐까 생각된다. 하지만, 어린이도서관이나 어린이 열람실에 놀이공간의 설치가 부모들에게 어떤 인식을 주는지 혹은 어린이에게 어떤 인식을 주는지 더 연구가 필요하며, 놀이공간 대신 지적발달을 위한 다른 공간에 대해 어떤 인식을 가지고 있는지 더 많은 연구가 필요하다.

### (3) 어린이 활동의 보호·관찰 정도

도서관 내에서 어린이들의 사고 방지를 고려하여 보호자 혹은 사서들이 어린이들의 활동을 관찰할 수 있도록 공간 구성이 이루어져야 한다. 도서관이 어린이들의 자유로운 활동을 보호하고 관찰할 수 있도록 되어 있는지에 대한 질문에 리커트 5점 척도에서 평균값이 3.47로 보통 이상으로 나타났다. 도서관별로 차이점을 조사하기 위해 일원분산분석(ANOVA)을 사용하여 분석한 결과 도서관별로 통계적 유의미한 차이가 없음을 보여주고 있다.

	제공합	자유도	평균제공합	F값
집단간	.194	3	.0647	.079
집단내	170.	207	.823	
전체	179.695	210		

$\alpha = 0.05, p > 0.05$

〈표 12〉 도서관별 어린이 활동의 보호·관찰 정도

(1: 아주불편함, 5: 아주잘되어있음)

도서관 명	평균	N	표준편차
평택안중도서관	3.48	42	.86
파주중앙도서관	3.46	59	.95
노원어린이도서관	3.51	63	.84
부산시민도서관	3.43	47	.97
합계	3.47	211	.90

조사대상 도서관들을 살펴보면 사서 데스크에서 보이지 않은 공간이 많이 존재했으며, 특히 서가 뒷면에 어린이들이 모여 있는 모습이 관찰되었으나 설문 응답자들은 이 사실을 깨닫지 못하고 있지 않았는가 생각된다.

(4) 시설 및 가구의 안전성

도서관의 시설이나 가구가 어린이들의 안전성을 고려하여 구성되고 제작되었는지에 대한 질문에 리커트 5점 척도에서 평균값이 3.67로 보통 이상으로 나타났다. 도서관별로 차이점을 조사하기 위해 일원분산분석(ANOVA)을 사용하여 분석한 결과 도서관별로 통계적 유의미한 차이가 없음을 보여주고 있다.

	제공합	자유도	평균제공합	F값
집단간	1.480	3	.493	.641
집단내	159.297	207	.770	
전체	160.777	210		

$\alpha = 0.05, p > 0.05$

〈표 13〉 도서관별 시설 및 가구의 안전성

(1: 아주불편함, 5: 아주잘되어있음)

도서관 명	평균	N	표준편차
평택안중도서관	3.70	43	.77
파주중앙도서관	3.61	59	.95
노원어린이도서관	3.78	63	.77
부산시민도서관	3.57	46	1.00
합계	3.67	211	.87

(5) 정서적 안정 공간

도서관 공간이 어린이들에게 친근하며, 정서적으로 안정될 수 있는 공간으로 적합한지 여부를

질문한 결과 리커드 5점 척도에서 평균값이 3.58로 보통 이상으로 나타났다. 도서관별로 차이점을 조사하기 위해 일원분산분석(ANOVA)을 사용하여 분석한 결과 도서관별로 통계적 유의미한 차이가 없음을 보여주고 있다.

	제공합	자유도	평균제공합	F값
집단간	5.316	3	1.772	2.268
집단내	162.477	208	.781	
전체	167.792	211		

$\alpha = 0.05, p > 0.05$

〈표 14〉 도서관별 정서적 안정공간

(1: 아주불편함, 5: 아주잘되어있음)

도서관 명	평균	N	표준편차
평택안중도서관	3.63	43	.82
과주중앙도서관	3.37	59	.95
노원어린이도서관	3.78	63	.79
부산시민도서관	3.51	47	.98
합계	3.58	212	.89

어린이들에게 독서공간을 제공하는 것은 매우 중요하다. 자료의 종류에 따라, 예를 들면 집중해서 독서할 수 있는 분야와 짧게 독서하는 분야의 자료는 구분되어야 할 것이다. 특히 문학류는 정서적으로 안정된 공간이 필요하므로 문학류 서가 주변의 책상은 이용자의 왕래가 적은 공간에 위치해야 할 것이다. 반면에 사회 혹은 과학류의 서가 주변의 책상은 이용자의 빈번한 왕래가 있는 공간에 위치하는 바람직 할 것이다.

#### (6) 연령 단계별 영역구분

도서관의 어린이 이용자는 미취학 어린이, 초등학교 1-3학년, 초등학교 4-6학년 등으로 구분할 수 있다. 미취학 어린이의 경우 보통 부모가 책을 읽어주는 경우가 많고 어린이들이 열람실을 돌아다니는 경우가 있어서 소란스러운 경우가 있다. 반면에 초등학교 4-6학년 어린이들은 자기만의 공간을 확보하여 주위의 방해받지 않고 독서를 하려는 경향이 있다. 그리고 초등학교 1-3학년은 중간에 해당한다고 볼 수 있다. 도서관 공간이 어린이 연령단계별로 적절하게 영역이 구분되어 있는지 여부를 질문한 결과 리커드 5점 척도에서 평균값이 3.01로 보통으로 나타났다. 도서관별로 차이점을 조사하기 위해 일원분산분석(ANOVA)을 사용하여 분석한 결과 도서관별로 통계적 유의미한 차이가 없음을 보여주고 있다.

14 한국도서관·정보학회지(제36권 제4호)

	제공합	자유도	평균제공합	F값
집단간	2.336	3	.779	.900
집단내	175.645	203	.865	
전체	177.981	206		

$\alpha = 0.05, p > 0.05$

〈표 15〉 도서관별 연령 단계별 영역구분

(1: 아주불편함, 5: 아주잘되어있음)

도서관 명	평균	N	표준편차
평택안중도서관	2.95	42	.94
파주중앙도서관	2.88	58	.94
노원어린이도서관	3.15	61	.85
부산시민도서관	3.04	46	1.07
합계	3.01	207	.93

비록 통계적으로 유의미한 차이가 나타나지 않았지만, 평택안중도서관과 파주중앙도서관은 노원 어린이도서관과 부산시민도서관과 약간 차이를 보여주고 있는데, 이는 노원어린이도서관과 부산시민도서관이 유아실과 어린이실로 구분되어 있기 때문이라 생각된다.

다. 건축 및 공간에 대한 의견

(1) 도서관 위치 및 규모

도서관의 위치에 대해 응답자들은 리커드 5점 척도에서 평균값이 3.66으로 보통 이상으로 응답하였다. 도서관별로 차이점을 조사하기 위해 일원분산분석(ANOVA)을 사용하여 분석한 결과 도서관별로 통계적으로 유의미한 차이가 없음을 보여주고 있었지만, 도서관별로 구분해 보면 평택안중도서관이 3.95로 가장 높았으며, 부산시민도서관이 3.48로 가장 낮았다. 이는 평택안중도서관이 주위에 도서관이 없는 곳에 새로 건립되었기 때문에 주민들은 도서관이 존재한다는 것에 만족하는 결과로 추정된다. 반면 부산시민도서관은 주거밀집지역과 떨어져 있어서 위치에 대해 상대적으로 낮은 결과가 나왔다고 추정된다.

	제공합	자유도	평균제공합	F값
집단간	7.003	3	2.334	2.021
집단내	237.992	206	1.155	
전체	244.995	209		

$\alpha = 0.05, p > 0.05$

〈표 16〉 도서관별 도서관 위치

(1: 아주나쁘다, 5: 아주좋다)

도서관 명	평균	N	표준편차
평택안중도서관	3.95	44	1.10
파주중앙도서관	3.74	58	1.10
노원어린이도서관	3.52	62	1.00
부산시민도서관	3.48	46	1.11
합계	3.66	210	1.08

도서관 규모에 대해서 응답자들은 리커드 5점 척도에서 평균값이 3.62로 보통 이상으로 응답하였다. 도서관별로 차이점을 조사하기 위해 일원분산분석(ANOVA)을 사용하여 분석한 결과 도서관별로 통계적으로 유의미한 차이가 있다고 나타났다. 평택안중도서관과 파주중앙도서관이 3.83으로 가장 높았으며, 노원어린이도서관이 3.27로 가장 낮았는데, 이들 도서관 사이에서 통계적으로 분석할 때 응답자들이 느끼는 차이가 있다는 것을 보여준다. 노원어린이도서관의 경우 이용자가 많아서 상대적으로 비좁다고 느꼈을 수 있다.

	제공합	자유도	평균제공합	F값
집단간	11.830	3	3.943	4.392
집단내	183.165	204	.898	
전체	194.995	207		

$\alpha = 0.05, p < 0.05$

〈표 17〉 도서관별 도서관 규모

(1: 아주나쁘다, 5: 아주좋다)

도서관 명	평균	N	표준편차
평택안중도서관	3.83	42	.96
파주중앙도서관	3.83	58	.98
노원어린이도서관	3.27	62	.99
부산시민도서관	3.63	46	.83
합계	3.62	208	.97

## (2) 공간 이동성

내부 공간에서 위치 또는 방향이 알기 쉽게 구성되었는지 여부를 질문하였다. 응답자들은 리커드 5점 척도에서 평균값이 3.65로 보통 이상으로 응답하였다. 도서관별로 차이점을 조사하기 위해 일원분산분석(ANOVA)을 사용하여 분석한 결과 도서관별로 통계적으로 차이가 유의미하지 않다고 나타났다. 즉, 평균값이 약간 차이가 있기는 하지만, 내부 공간에서 위치 및 방향에 대한 구성

에 있어서 4개 도서관이 통계적으로 어떤 차이를 인정할 수 없다는 것이다.

	제공합	자유도	평균제공합	F값
집단간	1,312	3	.437	.640
집단내	137,400	201	.684	
전체	138,712	204		

α = 0.05, p>0.05

〈표 18〉 도서관별 위치 및 방향인식

(1: 아주나쁘다, 5: 아주좋다)

도서관 명	평균	N	표준편차
평택안중도서관	3.63	43	.85
파주중앙도서관	3.72	57	.98
노원어린이도서관	3.70	60	.72
부산시민도서관	3.51	45	.73
합계	3.65	205	.82

각 층 혹은 공간내에서 이동이 용이한가에 대한 질문을 하였다. 응답자들은 리커드 5점 척도에서 평균값이 3.46으로 보통 이상으로 응답하였다. 도서관별로 차이점을 조사하기 위해 일원분산분석(ANOVA)을 사용하여 분석한 결과 도서관별로 통계적으로 차이가 유의미하다고 나타났다. 즉, 각 층 또는 공간간의 이동 용이성에 대해서 4개 도서관이 통계적으로 어떤 차이가 존재한다는 것이다.

평택안중도서관의 경우 3.70으로 가장 높았으며, 부산시민도서관은 3.00으로 가장 낮았다. 평택안중도서관은 주 출입구의 오른쪽에 위치해 있어서 이용자들의 이동 행동측면에서 유리한 위치에 있으며 다른 공간으로 이동하는 길목에 있기 때문에 이런 결과가 나왔다고 추정된다. 하지만, 부산시민도서관의 경우, 도서관 주 출입구와 별개의 출입구를 가지고 있어서 이런 결과가 나왔다고 추정한다. 또한, 부산시민도서관의 어린이 열람실은 유아용과 어린이용이 구분되는데, 열람실 입구에서 나누어진다. 유아용은 신발을 벗고 이용하지만, 어린이용은 신발을 신고 이용하기 때문에 이들 두 공간 사이를 이동하는 것이 응답자들에게는 불편하게 느껴진 것 같다.

	제공합	자유도	평균제공합	F값
집단간	14,204	3	4,735	7,305
집단내	127,686	197	.648	
전체	141,891	200		

α = 0.05, p<0.05



〈표 19〉 도서관별 공간이동성

(1: 아주나쁘다, 5: 아주좋다)

도서관 명	평균	N	표준편차
평택안중도서관	3.70	40	.65
파주중앙도서관	3.45	55	.86
노원어린이도서관	3.65	60	.80
부산시민도서관	3.00	46	.87
합계	3.46	201	.84

(3) 열람 공간

열람 공간의 넓이에 대한 질문에 대해 응답자들은 리커드 5점 척도에서 평균값이 3.31로 보통 이상으로 응답하였다. 도서관별로 차이점을 조사하기 위해 일원분산분석(ANOVA)을 사용하여 분석한 결과 도서관별로 통계적으로 차이가 유의미하다고 나타났다. 즉, 도서관별로 열람공간에 대한 좋고 나쁨에 대한 의견이 4개 도서관별로 통계적으로 차이가 있다는 것이다. 평택안중도서관의 평균값은 3.59인데 반하여, 노원어린이도서관은 3.08이었다. 이 결과는 평택안중도서관의 공간배치 특징에 의한 결과라 추정된다. 평택안중도서관은 서가와 독서공간을 구분하고, 서가를 한쪽으로 일렬 배열하여 상대적으로 넓은 느낌을 주고 있다. 또한, 파주중앙도서관의 표준편차가 상대적으로 큰 이유는 시간별 차이에서 온 결과라 생각된다. 아마도 이용자가 적었던 시간에 응답한 사람은 상대적으로 공간넓이에 대해 좋다고 응답하였을 것이며, 이용자가 많은 시간에 응답한 사람은 좋지 않다고 응답하였다고 생각된다.

	제공합	자유도	평균제공합	F값
집단간	7.151	3	2.384	2.853
집단내	171.251	205	.835	
전체	178.401	208		

$\alpha = 0.05, p < 0.05$

〈표 19〉 도서관별 열람공간 넓이

(1: 아주나쁘다, 5: 아주좋다)

도서관 명	평균	N	표준편차
평택안중도서관	3.59	44	.90
파주중앙도서관	3.38	58	1.01
노원어린이도서관	3.08	61	.86
부산시민도서관	3.24	46	.87
합계	3.31	209	.93

보호자를 위한 공간에 대해 응답자들은 리커드 5점 척도에서 평균값이 2.94로 보통 이하로 응답하였다. 도서관별로 차이점을 조사하기 위해 일원분산분석(ANOVA)을 사용하여 분석한 결과 도서관별로 통계적으로 차이가 유의미한 것으로 나타났다. 즉, 도서관별로 보호자를 위한 공간에 대해 좋고 나쁨에 대한 의견이 4개 도서관을 비교하면 통계적으로 차이가 있다는 것이다.

평택안중도서관의 경우, 어린이 열람실 내부 입구 쪽에 열람용 책상이 모여져 있는데 응답자들은 이 공간을 보호자를 위한 공간으로 여기고 있는 듯 하다. 반면에 노원어린이도서관의 경우, 모든 공간이 어린이용으로 구성되어 있다고 인식하고 있는 것 같다.

	제곱합	자유도	평균제곱합	F값
집단간	19.883	3	6.628	6.322
집단내	211.418	202	1.047	
전체	231.301	205		

$\alpha = 0.05, p < 0.05$

〈표 20〉 도서관별 보호자 공간

(1: 아주나쁘다, 5: 아주좋다)

도서관 명	평균	N	표준편차
평택안중도서관	3.32	44	.90
파주중앙도서관	3.02	56	1.01
노원어린이도서관	2.49	61	.86
부산시민도서관	3.09	45	.87
합계	2.94	206	.93

#### (4) 환경 및 시설

열람실의 환경과 시설에 관련된 요인으로 9가지를 사용하였다. 도서관별로 통계적인 유의미한 차이점은 발견할 수 없었으나, 응답자들은 요인별로 다양한 의견을 보여주고 있었다. 여러 요인 중 자연채광 및 실내조명에 상대적으로 좋다는 의견을 제시하였다. 4개 도서관 평균이 3.90이며 평택안중도서관은 4.02가 되었다. 반면에 실내 소음에 대해서 상대적으로 나쁘다는 의견을 보여주었다. 특히, 부산시민도서관의 경우 평균값이 2.59 밖에 되지 않는데, 이는 많은 보호자가 경쟁적으로 어린이에게 책을 읽어줌으로써 일어난 현상이라 생각된다. 또 옥외공간의 이용성에 대해서 4개 도서관 평균이 2.90으로 나타났는데, 파주중앙도서관이나 부산시민도서관은 옥외공간으로 나갈 수 있었고, 평택안중도서관은 옥외공간으로 나갈 수 없는 상태였다. 하지만, 4개 도서관을 비교할 때 상대적으로 좋다는 의견을 나타내었다. 바닥 재료에 대해서 부산시민도서관이 상대적으로 약간 낮은 평균값을 보여주는데 이는 신발을 벗고 이용하는데서 오는 결과라 추측된다.

〈표 21〉 도서관별 환경 및 시설 1

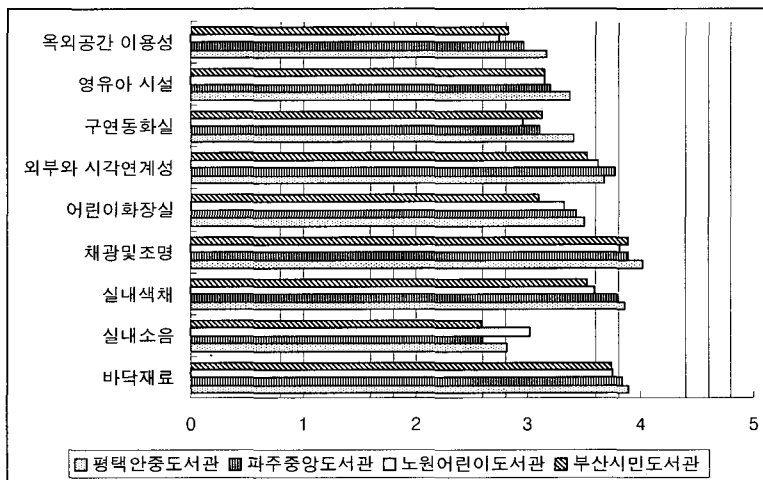
(1: 아주나쁘다, 5: 아주좋다)

도서관 명	바닥재료	실내소음	실내색채	채광및조명	어린이화장실
평택안중도서관	3.89	2.81	3.86	4.02	3.50
파주중앙도서관	3.84	2.60	3.79	3.89	3.43
노원어린이도서관	3.75	3.02	3.59	3.82	3.32
부산시민도서관	3.74	2.59	3.52	3.89	3.09
합계	3.80	2.76	3.69	3.90	3.34

〈표 22〉 도서관별 환경 및 시설 2

(1: 아주나쁘다, 5: 아주좋다)

도서관 명	외부와 시각연계성	구연동화실	영유아 시설	옥외공간 이용성
평택안중도서관	3.67	3.41	3.37	3.17
파주중앙도서관	3.77	3.10	3.20	2.96
노원어린이도서관	3.62	2.95	3.15	2.75
부산시민도서관	3.52	3.12	3.15	2.82
합계	3.65	3.11	3.21	2.90



〈그림 6〉 도서관별 환경 및 시설 비교

(5) 가구

열람실 내 가구의 크기와 수에 대해 질문한 결과, 가구의 크기에 대해 응답자들은 리커드 5점 척도에서 평균값이 3.42로 보통 이상으로 응답하였다. 도서관별로 차이점을 조사하기 위해 일원분산분석(ANOVA)을 사용하여 분석한 결과 도서관별로 통계적으로 차이가 유의미하지 않은 것으로

로 나타났다. 즉, 도서관별로 가구의 크기에 대해 좋고 나쁨에 대한 의견이 4개 도서관별로 통계적으로 차이가 없다는 것이다.

	제공합	자유도	평균제공합	F값
집단간	5.145	3	1.715	2.346
집단내	146.933	201	.731	
전체	152.078	204		

α = 0.05, p>0.05

〈표 23〉 도서관별 열람가구의 크기

(1: 아주나쁘다, 5: 아주좋다)

도서관 명	평균	N	표준편차
평택안중도서관	3.71	42	.81
파주중앙도서관	3.44	57	.93
노원어린이도서관	3.31	61	.87
부산시민도서관	3.29	45	.79
합계	3.42	205	.86

반면, 가구의 수에 대해 응답자들은 리커드 5점 척도에서 평균값이 3.11로 보통 이상으로 응답하였다. 도서관별로 차이점을 조사하기 위해 일원분산분석(ANOVA)을 사용하여 분석한 결과 도서관별로 통계적으로 차이가 유의미한 것으로 나타났다.

	제공합	자유도	평균제공합	F값
집단간	5.838	3	1.946	3.759
집단내	100.946	195	.518	
전체	106.784	198		

α = 0.05, p<0.05

〈표 24〉 도서관별 열람가구의 수

(1: 아주나쁘다, 5: 아주좋다)

도서관 명	평균	N	표준편차
평택안중도서관	3.43	37	.77
파주중앙도서관	2.96	57	.87
노원어린이도서관	3.00	59	.62
부산시민도서관	3.15	46	.60
합계	3.11	199	.73

## IV. 결론 및 제언

어린이 도서관을 자녀와 동반하여 이용하는 부모들이 가지고 있는 도서관에 대한 인식을 조사한 결과 다양한 요인들이 도출되었다. 요인별로 구분하여 나누어 정리하면 다음과 같다.

첫째, 어린이 도서관은 주로 2명의 자녀와 함께 이용하는 경향을 보이고 있으며, 도서관에 머무는 시간은 보통 1시간에서 2시간이었다. 도서관을 주로 걸어서 방문하거나 자가용을 이용하는 경향을 보이고 있었으며, 걸어서 도서관을 방문하는 사람들이 자가용을 이용하여 도서관을 방문하는 사람보다 도서관에 짧게 머무르는 것으로 나타났다. 이는 도서관의 주차공간과 어린이 도서관의 공간 이용율은 비례하는 것으로 보인다. 즉, 주차공간이 많이 확보되면 그 만큼 도서관에 머무르는 시간이 많아져, 어린이 도서관 공간이 복잡할 수도 있다. 때문에 어린이 도서관 공간을 설계할 때, 사전에 이용자 예측이 매우 중요하다고 본다.

둘째, 어린이 도서관의 서가는 다양한 형태와 높이로 구성되어야 하며, 영역별 및 연령별로 구분되는 것이 바람직하다고 본다. 일반적으로 어린이는 미취학어린이, 초등학교 저학년, 초등학교 고학년이 도서관 이용에 있어서 다른 행태를 보이고 있으므로, 이들을 구분할 필요가 있다. 이는 서가의 도서 배열과는 밀접한 관련을 갖고 있으므로, 도서 분류의 연령별 구분도 고려해 볼 필요가 있다.

셋째, 어린이 도서관에 어린이의 흥미를 유발할 수 있는 공간에 설치에 대해서 무엇이 어린이 흥미를 유발할 수 있는가를 고려해야 한다. 부모의 관점과 어린이의 관점을 비교할 필요가 있다. 어린이는 매우 흥미롭다고 생각하지만, 부모가 생각할 때, 교육적 효과가 없다고 생각 할 수 있다.

넷째, 어린이 도서관은 어린이가 안전하게 활동할 수 있도록 보장되어야 한다. 가장 좋은 공간 구성은 사서가 항상 어린이의 활동을 보호하고 관찰할 수 있도록 이루어져야 하지만, 현실적으로 어려움이 많다. 가능한 한 시야가 확보되는 공간 구성이 이루어져야 한다.

다섯째, 어린이 도서관은 정서적으로 안정된 공간이 필요하며, 연령별로 구별되어야 한다. 어린이의 독서 행동은 읽는 자료에 따라 다르다. 그러므로 문학류와 같은 자료 인근에는 정서적으로 안정될 수 있는 공간의 확보가 필요하다.

여섯째, 공간이동이 용이한 형태로 내부 구성이 이루어져야 한다. 어린이들이 도서관에 들어와서 원하는 자료를 서가에서 찾거나 혹은 검색하거나 읽을 수 있도록 적절한 공간 구성이 필요하다. 특정 지역에 이용자가 많이 몰리는 가구 배치는 적절하지 않다. 현실적으로 우리나라 도서관은 이용자가 특정시간에 몰리는 경향이 있기 때문에 이를 고려한 공간 구성이 필요하다.

위에서 살펴본 바와 같이 어린이 도서관의 공간구성을 계획할 때 자관의 이용자의 특성을 고려해야 할 필요가 있다. 도서관 이용의 주목적이 도서관 자료의 이용이라면 서가의 자료 배치에 대한 심각한 고려가 필요하다. 대부분의 도서관에서는 분류기호 순으로 일렬배열을 원칙으로 삼고 있기는 하나, 이는 관리적인 측면에서 이용 측면에서나 그리 효과적인 것 같지는 않다. 이용에 효과적이

며 관리에 효율적인 서가의 배치와 서가에서 자료의 배열에 대해 연구가 필요할 것이다.

## 참 고 문 헌

- 곽철완. “미래의 공공도서관을 위한 제언.” 한국도서관·정보학회지, 제35권, 제3호(2004, 9), pp.65-78.
- 곽철완. “공공도서관 공간구성에 영향을 미치는 요인에 관한 연구.” 한국도서관·정보학회지, 제36권, 제3호(2005, 9), pp.149-167.
- American Library Association. *Building Blocks for Planning Functional Library Space*. Lanham : Scarecrow, 2001.
- Erikson, Rolf and Carolyn Markuson. *Designing a School Library Media Center for the Future*. Chicago : American Library Association, 2001.
- Sannwald, William W. *Checklist of Library Building Design Considerations*. 4th ed. Chicago : American Library Association, 2001.
- Taney, Kimberly B. *Teen Spaces: The Step-by-Step Library Makeover*. Chicago : American Library Association, 2003.