

기질이론에 근거한 어머니교육 프로그램이 모아기질조화에 미치는 효과*

안 민 순¹⁾

서 론

연구의 필요성

현대사회에서 아동기의 문제행동과 정서적 부적응은 점차 심각해지고 있으며 이는 사회문제로까지 확산되고 있는 실정이다. 특히 유아기의 문제행동은 이후의 아동기, 청소년기, 성인기까지 지속되어 더 심각한 장애로 진전될 가능성이 높기 때문에 더욱 조기 중재가 중요하다.

3-4세 유아는 자아가 형성되는 시기로 정서적으로 불안정하며, 일상생활에서 자율성이 발달함에 따라 영아기보다 더 다양한 상황에서 어머니와 상호작용을 하게 된다. 이 시기에 어머니가 유아의 행동을 제대로 이해하지 못하고 무시, 압력, 위협 등의 거부적인 양육행위를 하게 되면 유아에게는 문제행동이 나타나 일반적으로 어머니들이 자녀 양육에서 많은 갈등과 어려움을 겪는 것으로 알려지고 있다(Carey, 1997; Tanaka, 2001).

유아가 까다롭고 어머니의 성격이 강한 경우 자녀의 기질 특성을 무시하고 유아를 어머니의 생각대로만 키우게 되면 모아 상호작용에 문제가 생겨 발달장애로 진전될 가능성이 많으며, 모아 성질이 모두 느린 경우는 어머니의 스트레스는 적지만 유아의 환경 적응에는 어려움이 있게 된다. 반대로 유아가 느리고 어머니의 성질이 급하여 일상생활의 리듬이 서로 맞지 않으면 신체적 스트레스 증상이 나타날 수 있다. 특히 순한 유아는 까다로운 유아나 더딘 유아에 비해 어머니와

의 갈등이 생길 가능성은 적지만 환경과 스트레스 상황에 따라 문제행동이 생길 수 있다(Thomas, Chess & Birch, 1968). 그러나 3-4세 유아는 자기의 기질을 이해하고 조절할 능력이 없으므로 유아의 타고난 기질을 이해하고 유아의 기질이 삶에 잘 적응할 수 있도록 적절한 보살핌을 제공하는 것이 어머니의 중요한 역할이다. 유아기는 사회적 스트레스가 적은 만큼 외부로부터의 자극을 받아들이고 학습하는 것도 빠르다. 또한 유아의 삶에 일찍 관여하고 체계적으로 지도한다면 유아의 인지·사회측면에서 성장발달을 촉진할 수 있다고 생각되므로, 유아의 행동이 고착되기 전에 어머니가 바람직한 행동을 할 수 있도록 교육하여 유아의 정상적인 성장발달을 도모하는 것이 중요하다.

모아기질조화에 대한 연구는 Thomas와 Chess(1977)의 조화 모델이 개발된 이후로 기질중심의 부모교육프로그램이 개발되었고(Carey & McDevitt, 1995; Chess & Thomas, 1996; Sheeber & McDevitt, 1998), 주로 까다로운 아동을 대상으로 기질중심의 부모교육이 아동의 문제행동을 감소시키는 효과검증의 연구가 진행되었다(Ostergren, 2003; Sheeber, 1991; Sheeber & Johnson, 1994).

국내에서는 유아의 문제행동을 줄이고 어머니의 양육태도를 변화시키기 위해 체계적 부모역할 훈련 프로그램(STEP), 부모 효율성 훈련프로그램(PET), 적극적 부모역할 훈련프로그램(APT)의 적용성 효과(Hwang, 1987; Yeon, 1994; Ryu, 1996)에 관한 연구가 진행되어 왔다. 이들 부모교육 프로그램은 원만한 의사소통기술을 교육시키는 것이 주 목적이고, 아동의 행

주요어 : 기질, 어머니 교육프로그램, 모아기질조화

* 2005년 2월 부산대학교 간호학 박사 학위논문

1) 마산대학 간호과 교수

투고일: 2005년 4월 25일 심사완료일: 2005년 7월 4일

동을 사회에서 요구하는 올바른 행위로 이끄는데 초점을 맞추고 있어 여러 상황에서 다양하게 나타나는 아동의 개별적인 문제행동을 해결하는 데는 미흡한 점이 있다.

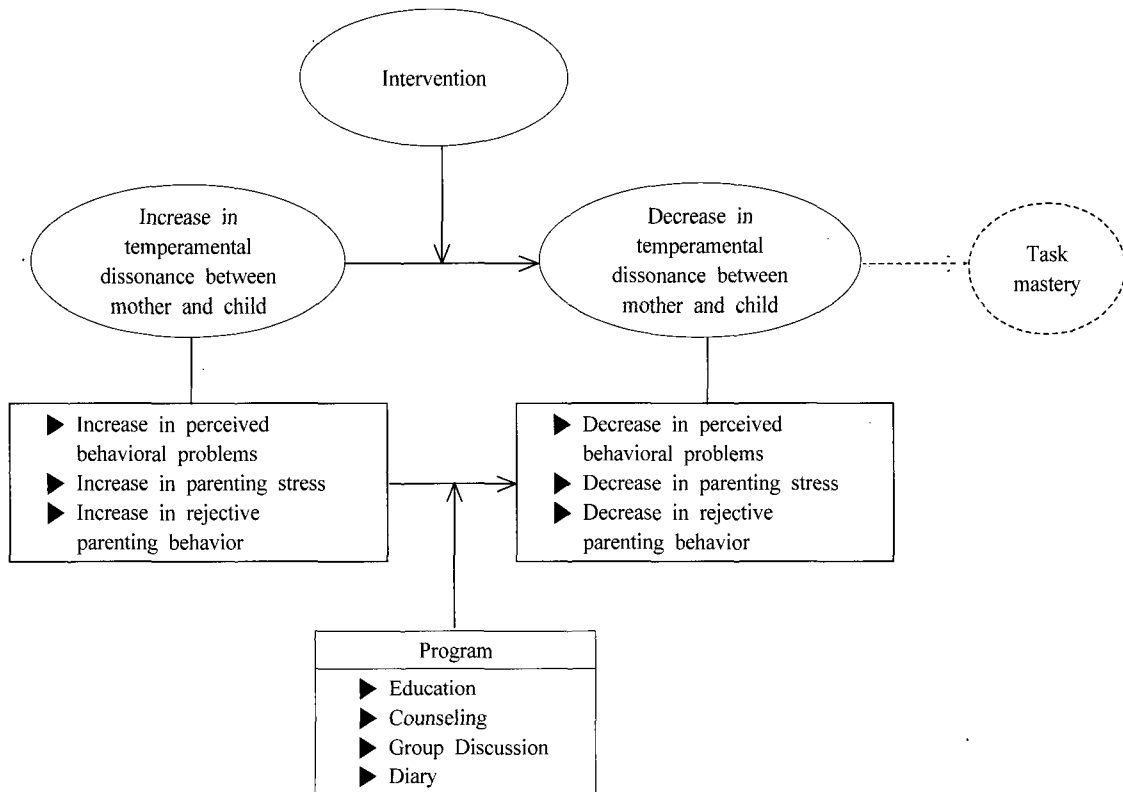
이에 본 연구자는 유아의 문제행동에 대한 어머니의 시각을 긍정적인 측면으로 전환하기 위해서는 유아의 개별성을 강조하는 기질중심 교육이 어머니의 인식을 긍정적으로 전환시키는 데 중요한 역할을 담당하리라 생각하여 기질이론에 근거한 어머니교육 프로그램을 개발하게 되었고, 어머니가 지각하고 있는 유아의 문제행동이 본인의 자녀 기질 특성을 이해하지 못함에서 비롯되는 그릇된 판단이었다는 것을 깨닫게 해줌으로써 모아기질조화에 미치는 효과를 규명하고 궁극적으로는 아동간호사의 역할확장을 위한 유아기 건강간호의 지식기반 구축에 기여하고자 본 연구를 시도하였다.

연구의 개념틀

기질을 개인의 고유특성으로 인정하면서 이러한 개별성의 근원은 개인의 발달에 영향을 주는 내재적 및 외재적 환경의 자극이나 요구에 대한 상호작용으로 보는 Thomas와 Chess (1980)의 부조화모델이 유아기 자녀를 둔 어머니 교육프로그램에 적합한 이론으로 생각되어 본 연구의 개념틀로 선택하

였다. 모아기질조화를 위 이론에 근거하여 적용해보면 유기체-환경의 상호작용 과정의 역동성을 유아와 어머니의 관계를 통해 이해할 수 있다. 즉 유아의 행동에 대한 어머니의 반응은 유아의 기질특성과 유아의 행동에 대한 어머니의 기대감이 얼마나 조화를 이루고 있는가에 의해 결정될 수 있으며, 유아의 행동도 어머니의 양육행위에 따라 다르게 나타날 수 있음을 시사한다. 그리고 유아와 어머니가 건강한 발달을 하기 위해서는 유아의 기질적 특성으로 나타나는 유아의 행동과 그 행동에 대한 어머니의 기대감이 조화를 이루도록 해야 한다. 그러나 이들이 서로 조화를 이루지 못하면 스트레스에 대한 반응으로 어머니는 유아에게 문제행동이 있다고 인식하고, 양육스트레스를 받게 되며 거부적 양육행위를 통해 서로에게 지속적으로 부정적인 영향을 미친다고 볼 수 있다. 하지만 이들의 관계는 고정되어 버리는 것이 아니라 중재에 의해 바람직한 방향으로 변화가 가능하므로 기질이론에 근거한 어머니교육 프로그램을 제공하면 잘못 지각된 유아의 문제행동, 어머니의 양육스트레스 및 거부적 양육행위가 줄어들 것이라는 전제하에 다음과 같은 연구의 틀을 세우게 되었다<Figure 1>.

연구가설



<Figure 1> Conceptual framework of this study

- 가설 1. 기질이론에 근거한 어머니교육 프로그램을 받은 실험군은 받지 않은 대조군에 비해 지각된 유아의 문제행동 감소가 더 클 것이다.
- 가설 2. 기질이론에 근거한 어머니교육 프로그램을 받은 실험군은 받지 않은 대조군에 비해 양육스트레스 감소가 더 클 것이다.
- 가설 3. 기질이론에 근거한 어머니교육 프로그램을 받은 실험군은 받지 않은 대조군에 비해 거부적 양육행위 감소가 더 클 것이다.

용어정의

• 모아기질 조화(Temperamental Goodness of Fit)

모아기질조화는 환경의 특성, 환경적 요구 및 기대감이 유기체 자신의 능력, 동기 및 행동유형과 조화를 이루는 것을 의미하며(Thomas & Chess, 1977), 본 연구에서는 지각된 유아의 문제행동, 양육스트레스 그리고 거부적 양육행위를 의미한다.

• 지각된 문제행동 (Perceived Behavioral Problem)

지각된 문제행동은 아동의 행동이 사회적 규범으로부터 이탈되어 아동 주위의 어른들에 의해서 그 행동의 발생빈도나 정도가 너무 높거나 너무 낮다고 판정되는 것을 의미하며(Ross, 1974), 본 연구에서는 부모와 정신건강 전문가에게 관심이 되는 아동의 문제점으로 구성된 Achenbach와 Edelbrock (1983)의 아동행동조사(CBCL)로 측정된 점수를 의미한다.

• 양육스트레스 (Parenting Stress)

양육스트레스는 부모로서 역할을 수행하거나 자녀와의 상호작용에서 생기는 일상적 스트레스를 의미하며(Abidin, 1990b), 본 연구에서는 Abidin(1990b)에 의해 개발된 Parenting Stress Index short form(PSI)으로 측정된 점수를 의미한다.

• 거부적 양육행위 (Rejective Parenting Behavior)

거부적 양육행위는 부모 또는 양육자가 자녀를 양육함에 있어서 싫어하고 비난하고 분개하는 행동을 의미하며(Rohner, 1984), 본 연구에서는 Rohner(1984)에 의해 개발된 부모 수용-거부 질문지(Parental Acceptance-Rejection Questionnaire)중 거부영역에 해당하는 점수를 의미한다.

연구 방법

연구 설계

본 연구는 기질이론에 근거한 어머니교육 프로그램이 지각

된 유아의 문제행동, 어머니의 양육스트레스와 거부적 양육행위에 미치는 효과를 알아보기 위한 유사 실험설계로 비동등성 대조군 전후 시차설계를 이용하였다<Figure 2>.

| Control group | | Experiment group | | |
|-----------------|-----------------|------------------|--------------|-----------------|
| pre-test | post-test | pre-test | intervention | post-test |
| Yc ₁ | Yc ₂ | Ye ₁ | X | Ye ₂ |

X : Maternal education program based on temperament theory
 Yc₁, Ye₁ : General characteristics, Perceived children's behavioral problems, Parenting stress, Rejective parenting behavior
 Yc₂, Ye₂ : Perceived children's behavioral problems, Parenting stress, Rejective parenting behavior

<Figure 2> Research design

연구대상

연구 대상자는 M시에 소재하는 8개 유치원(어린이집)에 다니는 3-4세 유아를 둔 어머니로 다음과 같은 선정기준에 만족하는 자로 본 연구의 참여에 동의한 자를 편의추출 하였다.

- 출생순위가 첫째인 유아의 어머니
- 특수교육이 필요하지 않는 유아의 어머니
- 양육에 영향을 줄 건강상의 문제가 없는 어머니
- 어머니가 유아의 주 양육자일 것
- 핵가족

• 표본수 산정기준

본 연구와 유사한 Sheeber(1991)의 연구에서 기질중심 부모훈련 프로그램 이 유아의 문제행동 변화에 미치는 효과의 크기(d)는 .81이었다. 그러나 기질중심 부모훈련 프로그램이 양육스트레스와 거부적 양육행위에 미치는 효과를 본 연구는 찾을 수 없어 효과의 크기를 산정할 수 없었기 때문에 본 연구에서는 중간크기의 효과(d=.60)가 있을 것으로 가정하고 표본수를 산정하였다. Cohen(1988)의 공식에 의하면 유의수준(α)=.05, 검정력($1-\beta$)=.80, 효과 크기 d=.60, 집단 수 2일 때 각 군당 필요한 최소 표본 수는 45명이었으며, 본 연구에서는 실험도중의 탈락자를 고려하여 한 군에 70명 정도로 하여 두 집단 각각이 70명씩 총 140명의 표본을 선정하기로 하였다.

연구 시작 시점에 참여한 실험군은 67명, 대조군은 70명이었으며, 연구가 진행됨에 따라 실험군 20명(탈락률 29%), 대조군 23명(탈락률 33%)이 탈락하여 최종 분석대상자는 실험군과 대조군 각각 47명이었다. 탈락사유로는 실험군은 이사, 유아 및 어머니의 건강상의 이유, 기타 개인적인 사유 등이었고, 대조군은 개인적 이유로 인한 사후조사 불참, 불성실한 설문 응답 등이 있었다.

중재 : 기질이론에 근거한 어머니교육 프로그램

● 프로그램 개발과정

본 연구에서 사용하고자 하는 기질이론에 근거한 어머니교육 프로그램은 기존에 개발되어 있지 않았기 때문에 연구자가 여러 가지 문헌(Carey & McDevitt, 1995; Thomas & Chess, 1968, 1977; Sheeber, 1991; Sheeber & McDevitt, 1998) 및 강의 경험을 바탕으로 개발하였으며, 아동간호학 교수 2인, 모성간호학 교수 1인의 전문가로부터 내용타당도를 검증받았다.

프로그램은 주 1회 4주간 4회 모임을 실시하는 것으로 구성하며, 강의, 집단토의 및 일지작성, 그리고 전화상담 등 4가지 방법을 활용하였다. 강의는 연구자가 제작한 소책자를 이용하여 유아의 기질에 대한 개념정의와 기질범주, 유아의 긍정적인 발달을 이끌기 위한 유아기의 발달과업, 문제행동관리를 위한 접근전략, 그리고 유아와의 기질조화를 위한 올바른 양육행위에 대한 내용을 포함하였다. 교육은 유사집단끼리의 토의를 통하여 그 효과를 높일 수 있으므로 참여자 중심의 집단토의를 구성하였다. 집단토의를 통하여 다양한 상황에서 유아의 문제행동 관리 전략을 배울 수 있으며 자신의 양육행위를 점검할 수 있도록 하였다. 유아의 상황에 따른 어머니의 유아에 대한 잘못된 인식 전환과 잘못된 양육행위의 수정을 프로그램의 전반적인 과정을 통해 계속적으로 반복할 수 있도록 하기 위하여 프로그램 일지를 활용하였다. 또한 유아의 문제행동에 대한 어머니의 양육행위가 개별적인 독특한 상황에서 이루어지므로 개별적인 접근도 필요하였기에 전화상담과정을 포함하였다.

● 프로그램 적용

연구 장소는 유치원과 어린이집의 교실을 이용하여 원탁으로 자리를 배치하였고, 매회 모임마다 간단한 다과와 음료를 준비하여 자유롭고 편한 분위기에서 프로그램을 진행하였고, 유아를 돌보기 위하여 유치원 선생님 2명이 프로그램 진행을 위해 보조역할을 수행하였다.

실험군은 집단으로 4주에 걸쳐 기질이론에 근거한 어머니교육 프로그램을 실시하였으며, 교육 자료는 소책자를 이용하였다. 교육 1회(150분), 전화상담 2회(20분, 15분), 집단토의 1회(180분)를 실시하였고, 6개의 소집단으로 구분하여 진행하였다. 교육, 전화상담과 집단토의 내용은 대상자의 동의 하에 녹음하였으며, 그 다음 프로그램의 진행 전까지 다시 녹음내용을 확인하여 프로그램 적용에 활용하였고, 어머니의 잘못된 양육행위에 대해서 비판을 하지 않았으며, 어머니의 의견을 최대한 존중하고 양육행위의 올바른 인식변화를 위해 노력하였다. 그리고 프로그램의 실천을 도모하기 위하여 매주 일지를 작성하였다.

1차 모임은 프로그램의 목적과 원칙을 설명하고 집단구성원을 소개하여 신뢰관계를 형성하였고, 기질이론에 근거한 어머니교육 프로그램의 구체적 교육을 집단으로 실시하였다. 유아의 기질에 대한 이해로 유아의 문제행동을 이해하고 어머니의 양육행위를 점검하는 것을 주목적으로 하였다. 유아의 문제행동과 어머니의 양육행위의 어려움을 적게 하였고 다음 주 전화상담이 가능한 시간을 적도록 하였다.

2차 모임은 전화 상담으로 유아의 문제행동과 어머니의 양육행위의 문제점을 확인하기 위하여 유아가 문제행동을 할 때의 주변 상황과 어머니의 양육행위 상황의 구체적으로 듣고 유아의 문제행동이 생기는 이유를 설명하였고, 어머니의 양육행위의 문제점을 지적하여 어머니의 인식을 전환시키도록 하였으며, 새로운 대처전략을 제시해 주었다.

3차 모임은 이전의 전화상담으로 공통되는 유아 문제행동 관리에 대해 교육을 하였으며, 가정에서 기질이론에 근거한 어머니교육 프로그램을 적용한 경험을 서로 토론하며 양육의 문제점도 확인하고 아동의 문제행동에 대한 이해를 표현하도록 하였으며, 다른 사람의 경험을 듣고 다른 상황에도 적용할 수 있는 능력을 기르는 것을 주 목적으로 하였다. 토론을 마친 뒤 유아 기질의 장단점과 양육행위의 장단점을 적어보게 하였다.

4차 모임은 전화상담으로 유아의 문제행동 관리, 유아 기질의 장단점을 확인하고 유아의 긍정적인 발달을 도모하도록 격려하고, 어머니의 양육행위의 장단점을 확인하여 올바른 양육행위를 하도록 지속적으로 할 수 있도록 격려했다.

대조군은 교육을 실시하지 않았으며, 유치원에서 공지사항을 통해 어머니에게 설문지를 배부하여 사전조사와 사후조사를 실시하였으며, 유아의 문제행동에 대한 어려움과 유아 발달에 대한 궁금한 사항이 있을 때 상담할 수 있도록 하기 위해 연구자의 연락처를 제시하였다.

연구도구

● 지각된 유아의 문제행동

Achenbach & Edelbrock(1983)의 유아용 아동행동조사표(Child Behavior Checklist: CBCL)를 Choi(1990) 연구에서 활용한 것을 사용하였다. 각 문항은 '전혀 해당되지 않는다'(0점)에서 '매우 또는 자주 그렇다'(2점)의 100문항, 3점 척도로 구성되어 있으며, 점수가 높을수록 문제행동이 심한 것을 의미한다. Choi(1990) 연구에서의 Cronbach α 계수는 .95이었고, 본 연구에서의 Cronbach α 계수는 사전조사와 사후조사 모두 .95로 나타났다.

● 양육스트레스

Abidin(1990b)의 Parenting Stress Index/Short Form(PSI/SF)을 본 연구자가 번역하여 사용하였다. 이 도구는 부모용 자기보고식 질문지로서 총 36문항 3개의 하위영역으로 나뉘어져 있다. 각 영역에는 '부모의 고통' 영역의 12문항, '부모-자녀의 역기능적 상호작용' 영역의 12문항, '아동의 까다로운 특성' 영역의 12문항이다. 각 문항은 5점 척도로 '전혀 그렇지 않다' 1점에서 '매우 그렇다' 5점으로 점수를 부여하며 점수가 높을수록 양육스트레스가 높은 것을 의미한다. 도구개발당시 검사-재검사 신뢰도는 .84이었으며, 본 연구에서의 Cronbach α 계수는 사전조사와 사후조사 모두 .91로 나타났다.

● 거부적 양육행위

Rohner(1984)에 의해 개발된 부모 수용-거부 질문지(Parental Acceptance-Rejection Questionnaire)의 아동용을 사용하였다. 이 질문지는 자녀가 어머니의 양육행동에 대한 지각을 자기 보고 형식으로 평가하게 되어 있는 것을 어머니가 자녀에게 행한 양육행위를 평가하는 것으로 변경하여 사용하였다. Rohner(1984)에 의해 개발당시 질문지는 총 60문항으로 수용영역 20문항, 거부영역 40문항으로 구성되었다. 본 연구에서는 이 중 거부적 양육행위에 해당하는 40문항을 이용하였다. 각 문항은 4점 Likert 척도로 '전혀 그렇지 않다'(1점)에서 '거의 항상 그렇다'(4점)까지이며, 점수가 높을수록 거부적 양육행위를 많이 하는 것을 의미한다. 도구개발당시 거부적 양육행위문항에 대한 내적일관성 즉 Cronbach α 는 .72 ~ .87이었고, 본 연구에서의 Cronbach α 는 사전조사와 사후조사 모두 .86으로 나타났다.

자료수집기간

본 연구는 전후시차설계로 대조군의 사전 및 사후 조사가 실시된 후 실험군에 대한 사전 및 사후조사가 실시되었다. 구체적인 일정을 보면 대조군은 2004년 5월 10일부터 5월 15일까지 사전조사를 실시하고, 아무런 중재 없이 4주가 경과한 후 6월 14일부터 6월 19일까지 사후조사를 실시하였다. 이에 비해 실험군은 2004년 6월 14일부터 6월 19일까지 사전조사를 실시하고, 4주간 기질이론에 근거한 어머니교육프로그램이 수행된 직후인 7월 19일부터 7월 24일까지 사후조사를 실시하였다.

자료 분석방법

자료 분석방법은 SPSS/Win 10.0을 이용하여 유의수준 .05에서 양측검증 하였다.

연구대상자의 일반적 특성은 실수와 백분율, 평균과 표준편

차, 종속변수는 평균과 표준편차를 구하였다. 일반적 특성 및 종속변수에 대한 두 집단간 사전 동질성분석은 Chi-square test, t-test를 실시하였다. 기질이론에 근거한 어머니교육 프로그램이 모이기질조화(지각된 유아의 문제행동, 양육스트레스, 거부적 양육행위)에 미치는 영향을 파악하기 위해 집단간 사전-사후 조사 값의 차이를 구하고 이러한 차이에 대한 t-test를 실시하였다.

연구 결과

사전 동질성 검증

일반적 특성으로 유아의 연령과 성별, 어머니의 연령, 학력 및 직업여부, 아버지의 연령, 학력, 직업여부, 및 월수입을 비교한 결과 두 집단에서 유의한 차이를 보이는 변수는 없었다 <Table 1>.

<Table 1> Homogeneity test of general characteristics between experiment & control group

| Characteristics | N(%) | | t or χ^2 | p |
|---------------------------|-------------------|----------------|---------------|-----|
| | Experiment (n=47) | Control (n=47) | | |
| Child | | | | |
| Age(Mean±SD) | 49.0±5.9 | 49.1±6.9 | -.07 | .95 |
| Gender | M | 22(46.8) | .04 | .84 |
| | F | 25(53.2) | | |
| Mother | | | | |
| Age(Mean±SD) | 31.4±2.2 | 32.0±2.4 | -1.24 | .22 |
| Education (Year) | ≤ 12 | 27(57.4) | .17 | .68 |
| | ≥ 13 | 20(42.6) | | |
| Occupation | Have | 11(23.4) | 2.71 | .10 |
| | Haven't | 36(76.6) | | |
| Father | | | | |
| Age(Mean±SD) | 33.8±2.3 | 34.7±2.3 | -1.98 | .05 |
| Education (Year) | ≤ 12 | 22(46.8) | 3.69 | .06 |
| | ≥ 13 | 25(53.2) | | |
| Occupation | Commerce | 9(20.9) | 3.69 | .06 |
| | Employee | 22(51.2) | | |
| | Profession | 5(11.6) | | |
| | Others | 7(16.3) | | |
| Monthly income (×1000won) | < 2000 | 25(56.8) | .46 | .80 |
| | 2000-3000 | 13(29.5) | | |
| | > 3000 | 6(13.6) | | |

M±SD : Mean ± Standard Deviation

실험군과 대조군의 지각된 유아의 문제행동, 어머니의 양육스트레스와 거부적인 양육행위에 대한 동질성 검증을 한 결과 유의한 차이가 없는 것으로 나타났다 <Table 2>.

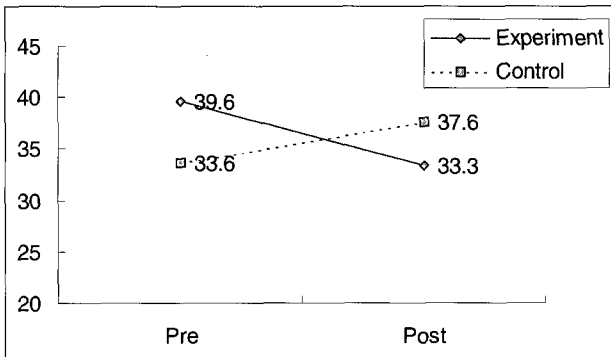
<Table 2> Homogeneity test of dependent variables between experiment & control group

| Characteristics | Mean±SD | | t | p |
|--|-------------------|----------------|------|-----|
| | Experiment (n=47) | Control (n=47) | | |
| Perceived Children's Behavioral Problems | 39.6±22.3 | 33.6±17.9 | 1.43 | .16 |
| Parenting Stress | 75.6±16.1 | 77.4±17.2 | -.53 | .60 |
| Rejective Parenting Behavior | 75.0±13.4 | 76.7±12.1 | -.67 | .50 |

가설검증<Table 3>

가설 1. 기질이론에 근거한 어머니교육 프로그램을 받은 실험군은 받지 않은 대조군에 비해 지각된 유아의 문제행동 감소가 더 클 것이다.

지각된 유아의 문제행동은 실험군의 경우 프로그램 실시 전 평균 39.6점, 실시 후 평균 33.3점으로 감소하였고, 대조군의 경우 프로그램 실시 전 평균 33.6점, 실시 후 평균 37.6점으로 지각된 유아의 문제행동 점수가 증가하여 실험군의 지각된 유

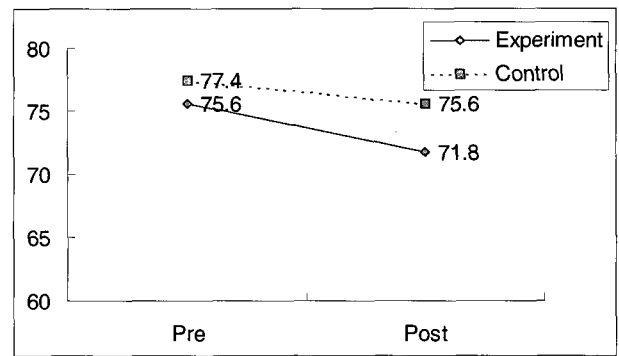


<Figure 3> The change of difference perceived children's behavioral problem between two groups

아의 문제행동 감소가 더 크게 나타났으며, 이는 통계적으로 유의하여 가설이 지지되었다($t=4.01, p<.001$)<Figure 3>.

가설 2. 기질이론에 근거한 어머니교육 프로그램을 받은 실험군은 받지 않은 대조군에 비해 양육스트레스 감소가 더 클 것이다.

어머니의 양육스트레스는 실험군의 경우 프로그램 실시 전 평균 75.6점, 실시 후 평균 71.8점, 대조군의 경우 프로그램 실시 전 평균 77.4점, 실시 후 평균 75.6점으로 실험군이 대조군보다 양육스트레스 점수가 더 많이 감소하였으나 통계적으로 유의하지 않아 가설은 기각되었다($t=-.85, p=.40$)<Figure 4>.



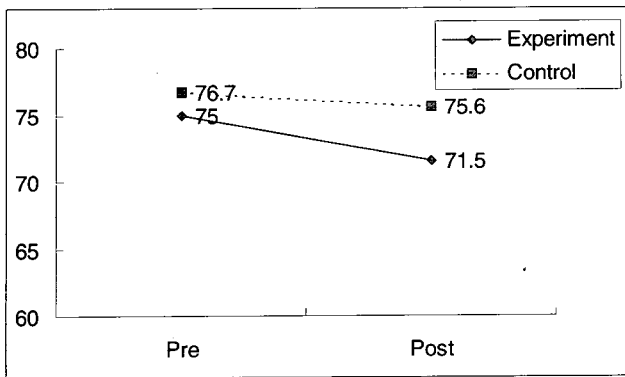
<Figure 4> The change difference of parenting stress between two groups

가설 3. 기질이론에 근거한 어머니교육 프로그램을 받은 실험군은 받지 않은 대조군에 비해 거부적 양육행위 감소가 더 클 것이다.

어머니의 거부적 양육행위는 실험군의 경우 프로그램 실시 전 평균 75.0점, 실시 후 평균 71.5점, 대조군의 경우 프로그램 실시 전 평균 76.7점, 실시 후 평균 75.6점으로 실험군이 대조군보다 양육스트레스 점수가 더 많이 감소하였으나 통계적으로 유의하지 않아 가설은 기각되었다($t=-1.32, p=.19$)<Figure 5>.

<Table 3> The Effects of maternal education program based on temperament theory

| Characteristics | | Experiment (n=47) | Control (n=47) | t | p |
|---|------------|-------------------|----------------|-------|--------|
| | | Mean±SD | Mean±SD | | |
| Perceived children's behavioral problem | Pre-test | 39.6±22.3 | 33.6±17.9 | -4.01 | <.0001 |
| | Post-test | 33.3±19.0 | 37.6±19.4 | | |
| | difference | -6.2±14.9 | 4.0± 9.3 | | |
| Parenting stress | Pre-test | 75.6±16.1 | 77.4±17.2 | -.85 | .40 |
| | Post-test | 71.8±17.8 | 75.6±17.3 | | |
| | difference | -3.8±12.2 | -1.8±10.2 | | |
| Rejective parenting behavior | Pre-test | 75.0±13.4 | 76.7±12.1 | -1.32 | .19 |
| | Post-test | 71.5±12.5 | 75.6±11.7 | | |
| | difference | -3.5±10.4 | -1.1± 6.2 | | |



<Figure 5> The change difference of rejective parenting behavior between two groups

논 의

본 연구는 기질이론에 근거한 어머니 교육프로그램이 모아 기질조화에 미치는 효과를 확인하기 위해 3-4세 유아를 둔 어머니 94명을 대상으로 진행되었다. 본 연구자가 실시한 기질 교육 프로그램은 문제행동의 조기중재와 예방을 목적(Carey & McDevitt, 1995; Chess & Thomas, 1996, 1999)으로 실시되었기에, 연구결과 어머니의 지각된 유아의 문제행동 감소라는 소정의 목적은 달성하였으나 양육스트레스와 거부적 양육행위를 줄이는 데는 유의한 효과가 나타나지 않았다. 따라서 연구자는 본 연구의 방법과 연구결과를 기존 연구들과 비교하여 논의하고자 한다.

먼저 기질이론에 근거한 어머니 교육프로그램을 받은 어머니들이 교육을 받지 않은 어머니들보다 유아의 문제행동에 대해 덜 심각한 것으로 지각하였다. 즉 교육프로그램을 통해 어머니는 유아의 보이는 문제행동을 부정적인 측면에서 긍정적인 측면으로 바꾸어 인식하게 되었다. 이는 까다로운 유아의 어머니에게 기질교육을 9주간 실시한 후 어머니의 유아의 행동에 대한 지각이 긍정적으로 변화된 Sheeber(1991)의 연구와 기질교육을 2개월 실시한 후 어머니의 유아의 문제행동에 대한 긍정적인 지각이 지속되었다는 Sheeber와 Johnson(1994)의 연구와 일치하였다.

기질교육 프로그램은 문제행동이 많은 까다로운 기질을 가진 아동의 부모에게 더욱 효과적이라고 보고(Ostergren, 2003) 되었으나 본 연구에서는 기질유형을 불문하고 모든 유아의 어머니를 대상으로 기질이론에 근거한 어머니교육 프로그램을 시행하여 유아의 문제행동에 대한 어머니의 인식을 긍정적으로 변화시켰다. 따라서 기질교육 프로그램은 유아의 기질 유형과는 상관없이 유아의 어머니에게 유아의 행동을 긍정적으로 인식하게 하는데 도움된다는 것을 의미하므로 본 연구에서 갖는 의의가 크다고 생각된다.

한편 정상적인 발달과정에 있는 유아를 대상으로 유아의 문

제행동을 감소시키기 위해 부모역할 훈련 프로그램(Systematic Training for Effective Parenting; STEP)을 적용한 Hwang(1987)의 연구, 부모효율성 훈련프로그램(Parent Effectiveness Training; PET)을 적용한 Yeon(1994)의 연구, 적극적 부모역할 훈련프로그램(Active Parenting Training; APT)을 적용한 Ryu(1996)의 연구에서는 실험군과 대조군간에 어머니가 지각한 유아의 문제행동에 대한 유의한 변화가 나타나지 않아 교육프로그램의 효과가 없었다. 이는 연구대상자가 건강한 유아의 어머니라는 점에서 공통점이 있으나 기질 교육프로그램과는 달리 제공한 중재의 목적과 접근방법에 차이가 있기 때문이라 생각한다. 상기 연구들에서 적용된 STEP프로그램, PET프로그램, APT프로그램은 부모와 아동사이의 문제는 인간관계에 기인하고 어린이의 행동은 일정한 사회적 목적에 의해 행동하고 있다고 전제하여 부모교육의 목적을 원만한 의사소통기술을 교육시키는 것으로 설정하였다. 하지만 본 연구에서의 기질중심 교육은 유아의 문제행동을 타고난 기질적인 특성으로 개별화 시키고 발달의 과정적인 변화로 이해시킨 점이 어머니의 유아의 문제행동에 대한 긍정적인 인식전환에 크게 효과가 나타난 것으로 생각한다. 그러므로 기질이론에 근거한 어머니교육 프로그램은 유아의 문제행동에 대한 어머니의 지각을 긍정적으로 변화시키는데 유용하게 활용될 수 있으리라 사료된다.

양육스트레스는 기질이론에 근거한 어머니교육 프로그램을 받은 어머니들이 교육을 받지 않은 어머니들보다 양육스트레스 점수는 줄어들었으나 통계적으로 유의하지 않았다. 이는 9주간의 기질 중심의 교육을 실시한 연구결과(Sheeber, 1991) 어머니의 인지된 양육능력, 부모와 유아와의 관계에 대한 만족감, 유아에 대한 애착 즉 유아에 대한 친밀감과 유아의 욕구를 잘 이해하고 있다는 믿음에 대해서는 기질교육 프로그램이 유의하게 효과가 있었으나 유아의 양육요구 때문에 어머니의 구속되는 감정은 긍정적으로 변화를 시키지 못하여 본 연구결과와 부분적으로 차이를 이루었다.

이러한 연구 결과의 차이는 아마도 대상자와 적용시간의 차이가 있었기 때문이라 생각된다. Sheeber(1991)에서는 까다로운 유아의 어머니가 대상인 반면 본 연구의 대상자는 기질유형을 구분하지 않은 모든 유아의 어머니였기에 양육스트레스 수준이 까다로운 아동을 둔 경우보다 낮을 것이므로 기질교육 프로그램이 양육스트레스 정도를 낮추기에는 덜 민감하였던 것으로 생각된다. 또한 Sheeber(1991)에서는 프로그램 적용기간이 9주인 반면 본 연구에서는 4주였기 때문에 프로그램 기간이 어머니의 양육스트레스를 효과적으로 해결하기에는 불충분하여 유의한 효과가 나타나지 않은 것으로 사료된다.

한편 스트레스는 어머니의 기질적 특성에 따라 받아들이는 정도가 다르므로(Abidin, 1990), 본 연구에서 기질교육 중재를 통해 문제행동이 많다고 인식하는 유아의 어머니는 유아의

문제행동이 즉시 해결됨에 따라 교육 초기에는 스트레스가 줄어들어 많이 편안해졌음을 표현하였으나 유아의 문제행동은 어머니 자신의 양육행위에 문제가 있다는 것을 직접 경험하게 됨으로써 지속적인 성장과정에 대응해야 할 어머니의 역할에 대한 부담감이 생겨 현재 나타나는 유아의 문제행동에 대한 인식은 바뀌었더라도 양육스트레스는 효과적으로 많이 감소되지 않은 것으로 생각한다. 또한 유아의 문제행동이 많지 않은 어머니의 경우 즉 유아의 기질과 어머니의 기질이 유사하여 유아의 문제행동을 발견하지 못하는 어머니와 어머니가 강한 기질을 소유하고 있고 유아의 자아가 약하여 자기 주장이 적은 경우 어머니가 유아에게 일방적으로 양육행위를 행하고 있어 유아의 문제행동을 파악하지 못하고 있는 경우는 본 연구의 프로그램이 오히려 어머니의 양육행위의 문제점을 인식시키고 현재의 유아의 문제행동 인식을 증진시키는 수준으로 접근하였기 때문에 양육스트레스를 오히려 증가시켰을 가능성도 배제할 수 없다. 그러므로 양육스트레스 정도와 스트레스를 받아들이고 해결할 수 있는 어머니의 기질적 특성에 따라 프로그램을 적용하고, 중재기간을 연장하여 그 효과를 재조사를 해볼 필요가 있겠다.

거부적 양육행위는 기질이론에 근거한 어머니교육 프로그램을 받은 어머니에서 받지 않은 어머니보다 거부적 양육행위 점수가 줄어들었으나 통계적으로 유의하지 않았다. 이는 유아기 어머니에게 우편을 통한 기질정보를 제공한 결과 제공 회수(영아기와 유아기에 2차례 제공 vs. 유아기에만 제공)와 기질정보의 내용(개론적인 수준으로 제공 vs. 개별적인 특성을 고려한 구체적인 내용)과 무관하게 양육태도는 긍정적으로 변화하지 않은 Ostergren(2003)의 연구결과와도 유사하다.

본 연구에서 기질이론에 근거한 어머니교육 프로그램이 거부적 양육행위의 변화를 초래하지 못한 이유는 인간의 행동이 변화하는 데 걸리는 시간은 개인이 인지하는 문제의 심각성에 따라 차이가 있기 때문이고, 부모가 자녀에게 갖는 감정을 성인답게 성숙시키기에는 4주라는 시간이 충분하지 않았기 때문이라고 생각한다.

본 연구에서 제공한 기질 프로그램은 기질의 전반적인 내용과 양육행위의 내용을 집단으로 교육하였으며, 유아의 문제행동 관리와 모이기질조화를 위해 전화상담 2회와 집단토의 1회로 개별적인 모아간의 문제를 해결하였다. 또한 어머니의 인식을 전환시키기 위하여 일지작성을 하여 프로그램의 지속적인 실천을 도모하며 집단과 개별적인 접근을 겸비하여 프로그램을 운영하였다. 하지만 전화상담을 통한 개별적인 문제 해결보다 직접 만나서 면 대 면으로 개별상담이 이루어지면 어머니의 양육행위의 변화에 더 효과적일 것이라 생각한다. 또한 일반적인 기질에 관한 정보와 문제행동의 관리에 대한 개론적인 내용과 함께 자녀들에게 해당하는 개별적인 문제해

결에 관한 내용을 소책자로 제공해주면 어머니와 유아간의 조화를 향상시키는데 더 도움이 될 것으로 생각한다.

프로그램 제공 시어머니와 유아의 기질특성을 분류하지 않고 모아간 부조화가 구분되지 않은 상태에서 전반적인 아동의 기질에 대한 이해와 기질조화를 위한 어머니 역할에 대해 초점이 맞추어졌는데, 기질교육 프로그램을 할 때 사람들의 기질적 특성에 따라 개인상담 또는 소그룹 상담을 통하여 더 많은 변화를 얻을 수 있으리라 생각하여 본 연구자는 기질이론에 근거한 어머니교육 프로그램을 어머니의 기질적 특성에 따라 토의 집단을 분류하고, 토의 집단 크기도 어머니의 특성에 따라 달라져야 할 것으로 생각한다. 또한 프로그램의 내용을 일괄적으로 같이 할 것이 아니라 모아간의 부조화 정도에 따라 프로그램의 내용을 더 보충하고 중재 기간을 연장하여 더 강도 있게 실시하면 프로그램 효과가 더 높게 나타나 어머니와 유아간의 조화를 향상시키는데 도움이 될 것이라고 생각한다.

또한 본 연구는 까다로운 아동뿐만 아니라 전체 아동을 대상으로 했으므로 어머니가 지각하는 문제행동의 정도가 다양하여 집단토의 시 여러 상황을 접할 수 있어 도움이 되었지만 어머니의 기질적 특성에 따라 수용하는 정도에 차이가 있었으므로 추후 연구에서는 집단토의의 분류를 달리 진행할 필요가 있다고 생각한다. 일차적으로는 전체적인 집단토의에서 다양한 상황을 접하게 하고 그다음의 집단 분류는 어머니의 기질적 특성에 따라 집단을 구분하여 토론을 진행할 필요가 있다고 생각한다.

본 연구에서는 프로그램을 4주 동안 모든 집단에게 동일하게 적용하였으나 어머니와 아동간의 부조화 정도와 어머니가 문제를 수용하고 해결할 수 있는 능력에 따라 중재의 적용기간이 달라질 필요가 있다고 생각한다. 그러므로 추후 연구에서는 어머니와 아동간의 부조화 정도와 어머니의 기질적 특성에 따라 개별상담의 횟수를 달리하여 어머니의 개별적인 스트레스 관리를 해야 양육스트레스와 양육행위의 변화를 볼 수 있다고 생각한다.

본 연구는 Thomas와 Chess의 조화이론을 근거로 프로그램을 적용하여 모이기질조화에 미치는 효과를 보고자 하였으나 모이기질 조화의 측정하는 변수를 찾기 어려웠다. 이에 본 연구에서는 조화이론에 근거한 기질부조화로 초래될 수 있는 문제를 지각된 문제행동, 양육스트레스, 거부적 양육행위를 통해 간접적으로 측정하였으므로 추후 연구에서는 모이기질조화를 민감하게 측정할 수 있는 도구개발이 필요하다고 생각한다. 그리고 모아간의 기질조화/부조화를 민감하게 측정할 도구가 개발되면 프로그램의 효과측정에 도움이 될 것이라 생각한다.

본 연구에서는 어머니만 대상으로 교육을 실시하였으나 연

구진행 동안 양육행위에서 남편에 대한 갈등을 호소하는 경우도 있었으므로 추후연구에서는 부부가 같이 프로그램에 참여하면 어머니의 양육스트레스와 양육행위의 긍정적인 변화에 더 효과적일 수 있다고 생각한다.

본 연구 결과가 갖는 이론적, 연구적, 실무적 측면의 의의를 살펴보면 다음과 같다. 먼저 이론적 측면에서의 의의는 기질이론에 근거한 어머니교육프로그램이 유아의 문제행동의 변화에 긍정적인 변화를 초래한 것은 어머니의 유아에 대한 이해를 증진시켜 유아의 문제행동에 대한 인식이 달라진다는 것을 의미하므로 Thomas와 Chess의 조화모델을 부분적으로 지지하였다. 연구적 측면에서 의의는 기질교육 프로그램은 주로 문제 행동이 많이 나타나는 까다로운 아동을 대상으로 시행되고 있으나 본 연구에서는 건강한 유아의 어머니를 대상으로 기질이론에 근거한 어머니교육 프로그램을 시행하여 유아의 문제행동에 대한 어머니의 인식을 긍정적으로 변화시켰으므로 기질교육 프로그램은 유아의 기질 유형과는 상관없이 어머니에게 유아의 행동을 긍정적으로 인식하게 하는데 도움 될 수 있다고 판단된다. 실무측면에서의 의의를 살펴보면 본 연구에서 개발된 기질이론에 근거한 어머니 교육프로그램의 교육책자는 건강한 유아 어머니를 대상으로 개발되었으므로 지역사회 어머니교육 프로그램으로 활용할 수 있으며 나아가 입원 아동의 초기 중재에도 효과적으로 활용할 수 있으리라 고 본다.

결론 및 제언

본 연구의 결과는 다음과 같다.

- 기질이론에 근거한 어머니교육 프로그램의 실시 후 실험군은 대조군보다 지각된 유아의 문제행동이 유의하게 감소하였다($t=-4.01, p<.001$).
- 기질이론에 근거한 어머니교육 프로그램의 실시 후 실험군은 대조군보다 어머니의 양육스트레스가 감소하였으나 통계적으로 유의하지 않았다($t=-.85, p=.40$).
- 기질이론에 근거한 어머니교육 프로그램의 실시 후 실험군은 대조군보다 어머니의 거부적 양육행위가 감소하였으나 통계적으로 유의하지 않았다($t=-1.32, p=.19$).

그러므로 기질이론에 근거한 어머니교육 프로그램은 기질의 부조화로 나타나는 지각된 유아의 문제행동을 줄이기에 유용한 간호중재의 한 방법으로 제시할 수 있다.

이상의 연구결과를 토대로 하여 다음과 같이 제언을 하고자 한다.

- 기질 조화를 측정할 수 있는 도구 개발이 필요하다.
- 기질 조화의 수준에 따른 지각된 유아의 문제행동, 양육스트레스와 거부적 양육행위에 미치는 효과를 보는 연구가

필요하다

References

- Ryu, J. H. (1996). A study on the applicability of active-parenting program for young children. Doctoral dissertation of Seoul Women's University.
- Yeon, M. H. (1994). An evaluation on the applicability of parent effectiveness training(PET) to Korean parents. Doctoral dissertation of Kyung Hee University.
- Choi, Y. H. (1990). Effects of child temperament on mother-child interaction and on child's behavior problems. Doctoral dissertation of Sookmyung Women's University.
- Hwang, O. J. (1987). An empirical on the applicability of STEP to Korean parents; focusing upon mother's self-concept, child-rearing attitudes and their children's behavior. Doctoral dissertation of Chung-ang University.
- Abidin, R. R. (1990a). Introduction to the special issue: The stresses of parenting. *J Clin Psycho*. 19(4), 298-301.
- Abidin, R. R. (1990b). *Parenting stress index short form*. Charlottesville. Pediatric Psychology Press.
- Achenbach, T. M., & Edelbrock, C. (1983). *Manual for the child behavior checklist and revised child behavior profile*. University of Vermont: Burlington.
- Carey, W. B. (1997). Obsessive difficult temperament. *J Dev Behav Pediatr*, 36(6), 722.
- Carey, W. B., & McDevitt, S. C. (1995). *Coping with children's temperament: A guide for professionals*. New York : Basic Books.
- Chess, S., & Thomas, A. (1996). *Temperament theory and practice*. New York: Brunner/Mazel.
- Chess, S., & Thomas, A. (1999). *Goodness of fit : Clinical application from infancy through adult life*. Philadelphia : Brunner/Mazel.
- Ostergren, C. S. (2003). *Evaluation of temperament-based parenting program : Factors affecting program usefulness, ease of understanding, preferred amount of materials and parental attitudes*. Doctoral Dissertation of Wisconsin-Madison. University.
- Rohner, R. P. (1984). *The warmth dimension : Foundations of parental acceptance - rejection theory*. SAGE Publishing: California
- Ross, A. O. (1974). *Psychological disorders of children*. McGraw Hill: New York,
- Sheeber, L. B. (1991). *An evaluation of a temperament focused parent training program*. Doctoral Dissertation of Florida University.
- Sheeber, L. B., & Johnson, J. B. (1994). Evaluation of a temperament - focused, parent-training program. *J Clin Child Psychol*. 23(3), 249-25.
- Sheeber, L. B., Mcdevitt, S. C. (1998). *Temperament-focused parent training in Briesmeister, James, M., Handbook of parent training : parents as co-therapists for children's behavior problems* (pp. 479-507). Wiley.

Tanaka, A. (2001) *Temperamental and environmental influences on the stress reactions of toddlers in frustrating situations*. Doctoral dissertation of Minesota University.

Thomas, A., & Chess, S. (1977). *Temperament and development*. Brunner/Mazel : New York.

Thomas, A., & Chess, S. (1980). *The dynamics of psychological development*. Brunner/Mazel: New York.

Thomas, A., Chess, S., & Birch H. G. (1968). *Temperament and behavior disorders in children*. New York University Press: New York.

Effects of a Maternal Education Program Based on the Temperament Theory on the Temperamental Goodness-of-Fit between Mother and Child

Ahn, Min Soon¹⁾

1) Professor, Department of Nursing, Masan College

Purpose: This study was aimed to evaluate the effects of a maternal education program based on the temperament theory on the temperamental goodness-of-fit between mother and child. **Method:** The research method was a nonequivalent, control group, non-synchronized design and the experimental period was from May 10, 2004 to July 24, 2004. The subjects were mothers who had children 3-4 years old who registered in eight kindergartens or infant schools in M city. Among the total 94 subjects, 47 were allocated as an experimental group and 47 were a control group. Using the SPSS/WIN 10.0 program, the data was analyzed by a Chi-square test, and t-test. **Result:** 1. After treatment with a maternal education program based on the temperament theory, the experimental group significantly decreased in scores for perceived children's behavior problems in comparison to the control group($t=-4.01$, $p<.001$). 2. After treatment with a maternal education program based on the temperament theory, the experimental group did not significantly decrease in scores for parenting stress in comparison to the control group($t=-.85$, $p=.40$). 3. After treatment with a maternal education program based on the temperament theory, the experimental group did not significantly decrease in scores for rejective parenting behaviors in comparison to the control group($t=-1.32$, $p=.19$). **Conclusion:** A maternal education program based on the temperament theory is a useful intervention to decrease perceived children's behavior problems.

Key words : Temperament, Education, Training program

• Address reprint requests to : Ahn, Min Soon

Department of Nursing, Masan College

100 Yongdam-Ri, Neseo-Up, Hoiwon-Gu, Masan Kyongnam, Korea

Tel: +82-55-230-1262 Fax: +82-55-232-8487 E-mail: msahn@masan.ac.kr