

중국 남북조시대 고구려 국왕 사여복식과 고구려 면류관에 관한 연구

임 명 미

동덕여자대학교 의류학과 교수

A Study on the Kingdom of KokuRyo, King's Costumes, MyunRyu Kwan Bok

Myung-Mi Im

Professor, Dept. of Clothing & Textiles, DongDuk Women's University

(2004. 6. 28 투고)

ABSTRACT

The results from the consideration of this are as follows.

1. Kokuryo has been the exchange foreign relationship with the Han dynasty era, from king DaiMuSin 25 years to Bojang 27 years.
2. King of Kokuryo, from The North-Wei-dynasty has been received ceremonial costumes, first-third class of China's official rank. After unification of China, Su, Dang dynasty's envoy and missionary and many commercial men and artist come from China to Kokuryo, therefore, influenced their costume habits and behaviors from royal families costumes and common peoples costumes, without concern of that one's social position.
3. Kokuryo King's ceremonial costumes are not the same as the China. Kokuryo performed a religious service an emperor's ceremony. And the Kokuryo King's religious mind was the Budism and Daoism. So that mural painting just showing the symbolic of the king's costumes, Myunryukwanbok.

Key words: Kokuryo mural painting(고구려 고분벽화), China(중국), North-dynasty(북조),
Su-dynasty(수조), Myunryukwanbok(면류관복)

I. 서론

1. 연구목적

본 연구는 고대중국의 남북조시기에 왕조별로 고구려 왕에게 관작사여와 함께 사여(賜與)예물로 '衣·冠服'을 보내는데 이들 '의·관복'의 실체를 중국측 제왕복인 면류관복으로 이해하고, 현재까지 발굴된 23기의 집안 고구려 벽화묘중, 6세기 이후로 편년하는 3기의 능묘(陵墓) 승천 회망 사상도에 중국의 제왕적 관모인 면류관이 어떻게 씌워졌을 것인가 하는 가를 알아 보기 위하여 중국과 고구려와의 관계 고찰을 통해서 이를 논증하고자 한다. 고구려 고분 벽화묘중 면류관 착용 인물화가 보이는 6-7c경의 통구 사신총 벽화, 5회분 4.5호묘 벽화중 승천선인이 착용하고 있는 면류관복이 "예기(禮記)" 옥조(玉條)편에 중국 천자의 종묘 제사 예복¹⁾인 점을 중시하고 이를 규명하여 고구려의 복식문화에 대한 인식을 바로 자리매김 하고, 전체적인 우리 복식문화의 위상 정립에 미미 하나마 도움을 주고자 하는데 본 연구의 연구목적 있다.

2. 연구방법과 내용

본 연구는 고구려 후기의 고분인 통구 사신총, 5회분 4. 5호묘 벽화중 승천회망 사상도에 선인이 중국측 제왕의 관모인 면류관을 착용하고 있는 점에 주안점을 두고, 언제부터, 어떻게 하여 이러한 중국측 제왕의 관모를 고구려 선인이 착용하게 되었는가 하는 이론적인 논증을 제시하기 위하여 중국측 대 고구려왕 사여관복에 관하여 먼저 고찰한다.

고대 중국과 그 주변국은 "책봉(册封)"이라는 통치형태를 주고 받으면서 국제 질서를 유지시켜 왔다. 중국은 변방국의 통수권자에게 봉작(封爵)하고 인수(印綬)를 주어 自國에 대한 귀복(歸復)의 댓가로 관작사여와 함께 의례물 사여를 병행하는 것이 일반적이었고, 사여의물 들은 품급 관작에 상응하는 의관복,검·폐옥, 거기식(車旗飾) 일습이었다.

한(漢) 이후 분열된 남북조시기 중국은 동북아 지역 최강자로, 성장일로에 있었던 고구려와의 관계

에 자국의 정치적인 혼란과 수습, 자국(自國)운명의 승패를 걸고, 통치행태의 일환으로 주고 받은 관작과 사여의물의 구성과 내용의 이해를 통해서, 고구려 후기 벽화묘 묘주의 승천 회망 사상도(思想圖)에 보이는 중국측 제왕의 관모인 면류관복 착용의 맥락을 이해하고자 한다.

그 이론적인 배경 논증을 위하여 중국으로 부터의 책봉 사여관작의 품계(品階)와 사여 의물의 제도에 관한 것을 고찰 하며, 이를 위하여 관련 벽화, 삼국사기, 삼국유사, 기타 관련 자료와 연구 논문 및 중국측 한이후 당(唐)초기 까지의 중국 正史, 관련 연구서 등을 통해 이를 고찰 한다.

II. 본론

1. 5세기 이후, 남북조시기 중국왕조 對 고구려 사여 의관복식 제도

1) 5세기의 남·북조와 고구려와의 관계.

(1) 5세기의 남조와 고구려와의 관계

(a) 남송²⁾의 무제(武帝)는 즉위년(420:장수왕 8년), 장수왕에게 동진의 안제가 사여한 사지절, 도독 영주제군사, 정동장군, 고려왕, 낙랑군공의 관작을 추인(追認)하고, 정동대장군³⁾의 관작을 진호(鎮護)하였다. 무제 영초 3년(장수왕 10년:422)에는 산기상시⁴⁾, 독평주⁵⁾ 제군사를 가작(假爵) 하였다.⁶⁾ 41년 뒤, 효무제는 대명 7년(463:장수왕 51년), 왕을 거기대장군⁷⁾ 개부⁸⁾ 의동삼사⁹⁾로 승작(陞爵)시켰다.¹⁰⁾ 남송은 존속기간 동안, 3회에 걸쳐 관작을 추인, 진호, 가작, 승작시켜 책봉 하였다.

(b) 16년 뒤, 남제¹¹⁾는 존속하는 동안, 고구려왕을 3회 가작하고 책봉 하는데, 태조 고제는 즉위년(479)과 이듬해, 장수왕에게 표기대장군을 진호하였다.¹²⁾ 3대 융창원년(494:문자왕, 3년), 문자왕을 사지절, 도독 영평이주제군사, 정동대장군, 고려왕, 낙랑공에 책봉¹³⁾하였다. 3년뒤 4대, 명제 건무 3년(문자왕 5년:496)에는, 거기장군에 진호하고, 그후 5년 뒤 폐망하였다. 고구려는 당시 남조의 양나라로 부터는 면류관복을 사여 받지 않았다 할지라도, 면류

관복에 대한 개념은 가지고 있었다. 양나라의 소자현이 쓴, 남제서에 보면, 고구려는 오경(시경, 서경, 역경, 예기, 춘추)을 읽고 안다 고 되어 있고, 100여년 전, 4세기 후반 소수림왕대 진(晉)의 태시령에 기초한 율령반포 등, 오경(五經)에 소재된 중국식의례제도를 통해서 이미 개념을 갖고 있었던 것으로 보기 때문이다.¹⁴⁾

(2) 5세기의 북조와 고구려와의 관계

(a) 고구려는 북조의 북위, 3대 태무제 시기에 이르러서 정부차원의 교류를 시작, 태연원년(435), 처음으로 북위에 사신을 파견한다. 그후 26년간 교류가 없다가 문성제 화평 3년(462), 다시 시작, 헌문제 시기에 교류가 점증하는데, 이는 당시 실권자였던, 문명태후(현조 헌문제의 황후)가 고구려와의 관계를 발전 시키려고 노력 하였던것에 그 원인이 있었다.¹⁵⁾ 그후, 효문제 시기에 양국교류는 최고조에 이르며 효문제가 즉위하나 나이가 어려서 모후인 문명태후가 섭정하였다.¹⁶⁾

(b) 효문제의 소(昭)황후와 선무제의 황후 고씨는 고구려¹⁷⁾출신으로 효문제 시기에 서쪽으로 이주한 고구려인이었다.¹⁸⁾ 효문제는 2명의 아들을 두었는데, 장자가 북위의 7대 선무제이며, 경명 4년(503), 선무제가 소황후의 질녀인 고씨를 귀빈으로 맞았다. 영평(508-512) 6년, 고씨가 황후가 되었다. 8대 효문제시, 소황후는 태황태후가 되었다.¹⁹⁾

효문제 태화 14년, 문명태후가 죽고, 태화 15(491: 장수왕 79)년, 고구려의 장수왕이 수(壽)를 다하자 북위의 효문제는 동교에서 거애하고, 장수왕의 손자 문자왕에게, 왕 1년(492), 사지절, 도독 요해 제군사 정동장군 영호동리²⁰⁾ 중랑장²¹⁾ 요동군공, 고구려왕에 배수하고 의·관복(冠服)물, 車旗 등의 의식물을 하사 하였다.²²⁾

(c) 또한 비록 고구려의 항명으로 성사되지는 않았으나 효문제는 장수왕에게 卍자를 입조시켜 교구에서 지내는 제천(祭天)행사에 참석하도록 조서를 내리기도 하는²³⁾ 등 밀접한 교류관계를 가졌다.

2) 6세기의 남·북조와 고구려와의 관계

(1) 6세기의 남조와 고구려와의 관계

(a) 6세기, 남조중국의 정치적인 상황은 북조와 대치상태이기는 하나 양대(梁代)에 이르러 다소 안정을 찾는다. 梁은 무제 즉위년, 문자왕 11년(502), 왕에게 거기대장군을 진호하고²⁴⁾ 6년뒤, 문자왕 17년(무제 천감(502-519) 7년: 508)에는, 祭服제의 제도(制度)복을 신정(新定)한후²⁵⁾, 왕에게 무동대장군²⁶⁾으로 개수하고, 다시 개부의 동삼사, 지절, 상시, 도독, 고구려왕 관작을 개수, “의관복·검 일습”을 보냈다. 새로 등극한 안장왕 2년(520)에도, 왕을 지절, 도독영·평이주 제군사, 영동장군, 고구려왕의 관작에 봉하고 사여예물로 의관복, 검, 폐를 같이 보냈다.²⁷⁾ 안장왕 8년(526)에는, 도독영·평이주 제군사, 영동장군, 고구려왕을 가작하였다. 그러나 사신(使臣) 강주성을 통해 안장왕에게 보낸 의례물은 사료²⁸⁾에 보는 바와 같이, 해상에서 북위의 병사들에게 예물 일체를 빼앗기고 피납 당하여 북으로 끌려가는 사건이 발생, 양이 고구려에 보내는 “의관복·검 일습”의 예물은 전해지지 않았다. 중대통 3년, 안원왕 1년(537)에는 도독영·평이주 제군사, 영동장군, 고구려왕의 관작에 책봉하고 “의관복·검 일습”의 의물을 사여였다.

(b) 양 패망후, 진(陳)²⁹⁾의 분제는 고구려의 평원왕 4년(562), 왕에게 관작을 내렸다. 남조는 동진 효무제 태원 10년(385:고국양왕 2년)부터 진의 문제 천수(天嘉) 3년, 고구려의 평원왕 4년(562)까지 177년 사이에 고국양왕대 1회, 장수왕대 5회, 문자왕대 5회, 안장왕대 2회, 안원왕대 1회, 평원왕대 1회, 총 15회 관작을 사여 하고 책봉하였다. 남조는 고구려왕에게 자국의 정 1품에서 3품까지의 관작을 사여 하였으며, 양에서는 관작과 함께 3차례에 걸쳐서 “의관복·검·폐 일습”을 사여 하였다.

(2) 6세기의 북조와 고구려와의 관계

(a) 문자왕에게 관작사여와 책봉 28년 뒤, 북위의 효명제는 정광 초(520년) 고구려의 안장왕 2년, 왕에게 “영동장군, 영호동리교위³⁰⁾, 요동군공의 관작과 함께 책봉 예물로 ‘의·관·검·폐’의 예물을

보냈다.³¹⁾ 동년, 남조의 양에서 고구려의 안장왕(519-531)에게 사여한 “영동장군의 관작에 해당하는 의관(衣冠)과 폐옥과 검”을 가지고 가는 사신을 해상에서 납치하여 북위의 경사로 압송하였다.³²⁾

이는 남조와 고구려와의 친교행위를 방해하기 위한 것이 목적이었다.

(b) 10년 뒤, 북위의 출제(531-532)는 안원왕이 등극하자 1년(531), ‘사지절, 산기상시, 거기대장군.³³⁾ 영호동리교위, 요동군 개국공,³⁴⁾ 고구려왕³⁵⁾ 관작과 함께 책봉예물로 ‘의, 관복, 거기식’ 일습을 보냈다.³⁶⁾

그후 북위는 동위³⁷⁾와 서위³⁸⁾로 나뉘진다. 동위의 효장제는 천평중(535-537), 안원왕 4년(534), 왕을 시중, 표기대장군, 영호동리교위, 요동 군공, 고구려왕의 관작으로 책봉하였다.³⁹⁾

(c) 북제⁴⁰⁾(6대 49년: 386-534)의 폐제는 평원왕 2년, 왕에게, ‘사지절, 시중, 표기대장군, 영호동리교위, 요동군 개국공, 고구려왕으로 봉작하고

(d) 북주⁴¹⁾의 고조 무제는 평원왕 19년(577), 상개부의 동삼사, 대장군, 요동군개국공, 요동왕의 관작을 사여 하였다.⁴²⁾

(e) 5호 16국의 혼란을 수습하고 하나의 중국으로 재통일한 수(隋)의 문제(581-600)가 영양왕 원년(590)王에게 새서(璽書)를 보내고 대장군 요동군⁴³⁾ 공....“상개부 의동삼사, 요동공”의 관직과 함께 “의복일습”을 보냈다.⁴⁴⁾ 영양왕 2년(591) 3월, 수의 문제는 다시 “상개부 의동삼사, 요동공, 대장군 고구려국왕”으로 대장군을 진수하고, 고구려왕으로 바꾸어서 승작, 책봉하면서 “의관복, 거기식 일습”⁴⁵⁾을 보냈다. 이는 국왕급, 정 1품의 면류관복과 해당 관작의 거·기식물 일습의 예물로, 수의 개황령에 따라 신성한 제도복식 일것으로 추정한다.

3) 7세기의 중국과 고구려와의 관계

a) 수(隋)의 고조, 무덕 7년(624: 영유왕 7년), 고조는 영유왕을 상주국, 요동군왕, 고구려왕으로 책봉하고,⁴⁶⁾ 보장왕 25(666)년, 당은 태자를 태산의 제사에 참여하도록 요구 하기도 하였다.⁴⁷⁾

b) 또 수서⁴⁸⁾에 고구려에는, 서책으로 오경⁴⁹⁾

및, 삼사와 삼국지, 진양추 등의 서책이 있다⁵⁰⁾하여 이는 고구려가 소림왕 2년 태학 설립이후, 250여년의 세월 동안, 중국의 유교례적 사상의 근간이 되는 상기한 서책들을 확보하고 그 사상을 널리 교육하고 실행하고 있었던 것을 보여주는 것이며, 같은 내용이 구당서에도, “...고구려인들은 서책을 매우 좋아하여, 문지기, 말먹이 등 미친한 사람의 집에 이르기 까지, 각거리마다 큰집을 지어 “편당”이라 부르고, 이곳에서 자제들이 결혼시까지 밤낮으로 독서와 활쏘기를 익히게 한다.⁵¹⁾ 서책으로는 오경 및, 사기, 한서, 범엽의 후한서의 삼사와 삼국지, 손성의 진춘추, 옥편, 자통, 자림이 있고, “문선”을 아주 귀하게 여겼다.”⁵²⁾

이로 보면, 4-7세기경의 고구려에는 중국의 유교례적 사상이 하천인(下賤人)들에게 까지도 널리 교육되고 있었으며, 그에 수반되는 의례복식이며 제도가 시행 되었으리라 생각된다.

c) 당 고조는 7년 왕에게 상주국 요동군공의 관작을 사여하고, 당 태종 2년, 다시 상주국 요동군공 고구려 국왕으로 하여 사여 하였다.

<표 1>에서 보면, 남·북조는 고구려 21대 문자왕 1년(492년) 이후 부터 22대 안장왕, 23대 안원왕 이후, 26대 영양왕 2년(591) 까지 100여년간 동안 사이(왕의 등극 1-2년 사이) 책봉사를 보내 관작과 의관복, 검, 폐, 거기식의 사여 예의(禮儀)물을 같이 보낸다. 본고에서는 의·관복·검·폐, 거기식물 사여기록이 분명한 사료만을 중심으로 이를 고찰하고자 한다.

<표 1>에서 보면, 북위와 수에서는 해당 관작에 상당하는 “거기(車旗)·식(飾)물”을 의관복물과 같이 보내는 점이 남조에서 “의관복,검,폐” 등 일습만을 보내는 것과 다르다. 이로 보면 북조가 고구려에 대하여 남조보다 후대한 의예물을 보냈다는 생각을 갖을수도 있으나, 남조의 경우, 거기식 등의 의례물을, 해상을 통해서 보내야 하는 불편, 국가 존속기간의 짧음 등의 이유로 책봉사여 의물에 포함되는 “거기식”은 보내지 않았을 가능성도 고려해 볼수 있겠다.

<표 1> 南·北朝 이후 高句麗王 册封. 官爵 賜與儀物 내용표

고구려왕	년	중국	賜與儀物	賜與官爵名
문자왕 1년	492	北朝·北魏	衣冠服·車旗飾 使持節, 都督遼海諸軍事 征東將軍, 領護東夷, 使持節, 都督營	中郎長, 遼東君公, 高句麗王.
문자왕 17년	508	南朝·梁	衣冠服·劍	撫東大將軍, 開府儀 同三司, 지절, 상시, 都督, 구려왕
안장왕 2년	520	南朝·梁	衣冠服·劍	持節, 都督營·平二州諸軍事, 寧東將軍, 高句麗王
안장왕 2년	520	北朝·北魏	衣冠·劍·弊	영동장군, 영호동리교위, 요동군공
안원왕 1년	531	南朝·梁	衣冠服·劍	都督營·平二州 諸軍事, 寧東將軍, 高句麗王
안원왕 1년	531	北朝·北魏	衣冠服·車旗飾	使持節, 散旗常侍, 車旗大將軍, 寧護東夷校尉, 遼東郡 開國公, 高句麗王
영양왕 1년	590	隋文帝	衣服一襲	開府 儀同三司, 遼東公
영양왕 2년	591	隋文帝	衣冠服·車旗飾	開府 儀同三司, 遼東公, 大將軍 高句麗國王

자료: 전거: 위서, 권 100, 열전, 제88; 북사, 권 94, 열전, 제 82; 수서, 권 81, 열전, 제 46, 동리

이상의 고찰 결과를 통해서 추정 되어지는 점은, 6세기의 왕들인, 문자명왕(492-518: 27년간 재위), 안장왕(519-530: 12년간 재위), 안원왕(531-544: 14년간 재위), 영양왕(590-617: 28년간 재위) 4왕의 경우, 중국측 사여 '의·관복'제도는 사여관작에 상응하는 면류관복과 의물일습으로 생각 되며, 면류관모 착용 선인이 그려진, 5회분 4.5호묘와 통구 사신총 등은 상기한 4王의 유택과 관련이 있는 능묘가 아닐까 생각한다.

2. 남북조시기 중국의 의·관복(제복) 제도

남·북조에서 고구려 왕에게 관작 사여와 함께 사여의물을 같이 보낸 사례만 국한하여 보면, 남조, 양에서 보낸, "의관복·검 일습", "의관복·검·

패"⁵³⁾ "의관복, 검", "의관복·검·패 일습 사여"의 사록을 중시하고 이들 제도를 이해하기 위하여 남조 양의 황제이하 경의 관직자 제복에 국한하여 살펴보면 보던 다음과 같다.

1) 양의 제복제도

양은 천감 7년, 제복제도를 완성하였다.⁵⁴⁾

a) 제복(1): 황제가 교천, 사지, 명당, 사종묘, 원회 임현시 면류관복을 착용하였다.

관모는 평면관의 너비는 7치, 길이 1척 1촌, 전원 후방 양식이다. 백옥주 12류, 어깨에 닿는 길이로 조영(組纓)은 수(綬)의 색과 같다. 황광 충이, 의상은 조색상의, 강색 하상이며, 전3 후4 폭이다. 의에는 그림으로 일·월·성신·산용·화충·화·중이

<표 2> 양대 황제 및 백관의 제복제도 전거: 수서,권 11,지제 6, 예의 6.

착용자	용도	관모	의
황제	郊天, 祀地, 명당, 사종묘, 원회임현시	면류관복	12장문복, 강연백사중단, 강릉폐슬, 강말, 적석
	석존선성시 원정 하례시 배릉시	통천관 통천관 개책	조사포, 강연중단, 강색고말, 흑석 강사포, 조연중의 布單衣
황태자	종사	9면류관	강연백사중단, 강릉폐슬, 강말, 적석
	대소회, 祀廟, 朔望, 五日환조, 朝奉	원유관	주의·강사포·조연백사중의, 록로검
공, 위종공, 5등제후, 장군, 좌우광록, 개부의동, 경대부	조제교묘	원유관	현조복, 강연 중단, 강고말, 현석
	조제	9류, 청옥, 전유무후	현의 훈상, 화·산·용 이하 9장, 대패, 적석, 구리
	조제	면류 5류(전유후부)	화, 화충 이하 7장, 오채패옥, 적석

8장을 나타내고, 상에는 조·분미, 보·불 4장을 수 놓는다. 대는 소대, 중단은 백사에 강색 영·수단 장식을 한다. 폐슬은 적색 피혁으로 만든다. 고말(袴襪)은 강색이다. 적색을 신는다. 폐옥은 백옥, 수는 주황대수(황·적·표·감·4채), 혁대,검, 곤대(조로 엮으며 수의 색과 같다).

b)제복(2): 석존선성사시에는 통천관, 조사포, 강연중단, 강색고말, 흑석의 조복을 입는다.

2) 복조, 복위와 복주의 복식제도

a)문자왕 1년(492) '의관복·거기식'과 함께, 사지절, 도독 요해제군사 정동장군, 영호동리, 중랑장, 요동군공, 고구려왕

b)안장왕 2년(520) 의관·검·폐와 함께 영동장군, 영호동리교위, 요동군공

c)안원왕 1년(531) 의관복·거기식과 함께 사지절, 산기상시, 거기대장군, 영호 동리교위, 요동군 개국공, 고구려왕의 관작을 보냈다. 복위와 복주, 수에서 고구려에 보낸 국왕의 책봉예물 의, 관복, 검·폐, 거기식 제도의 이해를 돕기 위해 복위, 복주, 수의 제도를 보면 다음과 같다.

가) 복위의 복식제도.

천흥(398-403) 6년, 처음으로 관면제도를 정하였다. 효문제 태화년간(477-499)에 이를 개정. 호복식인 고습복 대신, 중국식의 복제를 채용, 이를 제도

화 하였다.⁵⁵⁾ 효문제 태화 10년, 조회시 한족의 면류관복을 착용하고, 17년(493)에는 낙양으로 수도를 옮기고 한화 정책을 본격적으로 실시 하였다.

희평 2년(517)에는, 한대의 복색제에 준하여 입교제사에 의·책의 복색을 각 방위색과 같이 하였고 희평(516-518) 9년, 명제가 거복제를 정하였다. 복위의 복제는 한, 위의 제도를 답습한 것이었다.⁵⁶⁾



<도 1> 복위 사마금용묘 면류관묘 착용도, 주석보, (1983) 출처: 중국고대복식사, 상해 희극 출판사, 41

<도 1>은 복위시 칠화(漆畵)병풍에 그려진 면류관 착용 황제도로

a)제 1면 제 4쪽: 중앙에 4인이 있고, 면류관 착용 제왕 뒤에 1부녀가 뒤를 따르고 있다. 한나라 성제의 이야기를 그린 것이다.

가) 복위의 황제 및 백관의 제복제도 전거: 수서,권 11,지제 6, 예의 6.

(가) 황제의 제복	
(1) 제복의 명칭 착용목적 복식	평면 흑개책 4시의 제묘·원구·방택·명당·오교·봉선·출궁형사·정단수조·임현·배왕공 면은 백주12류 5채의 옥으로 장식한다. 곤복은 조의강상, 상폭 전3 후4, 직성으로 12장을 한다. 강연중단, 직성의 곤대, 주색불(폐슬), 백옥패, 녹로검, 강고말, 적석
(2) 제복의 착용 목적 복식	籍田 12류 창옥, 곤복은 조의강상, 상폭 전3 후4, 직성으로 12장을 한다. 강연중단, 황수, 천대, 백옥패, 녹로검, 청말, 청석
(나) 백관의 제복	
(1) 제복의 명칭 착용목적 복식	평면 흑개책 공경제복(公卿祭服), 청주류, 상공(上公) 9류, 삼공(三公) 8류, 경은 5류, 현의훈상(支次經業), 삼공은 산용(山龍) 이하 8장(章), 9경(九卿)은 조화(藻火) 이하 5장, 강사연의 백사중단, 조령수연·혁명·곡령방심·폐슬·백필, 석(焉)·말·양수(兩綬)·패옥·잠도·구철(鉤蝶), 9품 이상의 복위의 복제는 거의 한(漢)·위(魏)의 제도와 같다.

b)제 5면: 하부 3폭중, 제 1폭 중앙 1인이 면류관에 12장복의 제왕복에 꼬리부채를 소지 하고 있다.

북위에서 고구려 국왕에게 보낸 관작명이 “요동군공, 요동군공 고구려왕, 요동군 개국공, 고구려왕”으로 그 관작에 준한 복식제도를 보면, 제복의 명칭은 평면 흑개책으로 면류는 청주류를 사용하고, 上公이 9류제도 이므로, 9류 면류관을 쓰고, 현의·훈상제 이되, 산·용이하 9장, 강사연의 백사중단, 조령수연·혁대·곡령방심·폐슬·백필, 석·말·양수(兩綬)·패옥·잠도·구철(鉤蝶)의 제도로, 9품 이상의 북위의 복제는 한·위의 제도와 같다.

나) 북위의 거로제도

북위는 천홍(398-403) 6년, 오로(五輅)제를 마련하고 각 그 방위색을 따랐다.⁵⁷⁾ 희평(516-518) 9년, 명황가 거로제를 다음과 같이 정하였다.

북위에서 고구려 왕에게 보낸 거로제도는 <표 3>에서 보면, 3공·왕이 타는 제도로 수레명은 고거(高車)이고 주옥청개에 3마가 끄는 제도이다.

<표 3> 북위의 거로제도 전거: 수서, 권10, 지제5, 예의 5.

작용자 신분	로명	특색	馬數
황제	玉輅	0蓋黃屋	5마
황태자	금로	朱蓋赤質	4마
三公, 王	고거	주옥옥청개주옥청개	3마
庶姓王, 후, 상서령, 僕이하, 列卿이상	초거, 사망통헌거		각 1馬
正·從 제1품, 執事官, 散官, 의동삼사, 제공주		鍍金·銀장식, 주락망거	소1
제2, 3품	통헌거	鍍金장식	소1
제4품이하 7품이상	편헌거	銅장식	소1

다) 북주의 복식제도

수서, 예의지에 기록된 황제복을 보면 13복이 있고, 그중 10복이 면류관복이다.

라) 수대의 복식제도

후한 멸망후 중국 분열은 360여년간 계속된다. 5호 16국의 혼란을 수습하고 하나의 중국으로 재통일한 것은 수이다. 수는 30여년간 존속 하였고, 문제는 즉위 즉시(581) 율령을 제정하고, 북주의 제도를 바꾸어 개황령을 제정하였다. 수 개황령은 30권

으로 구성되어 있고 복식관련 사항은 다음과 같다.

9.命婦品원...17.의복...18.로부 上..19.로부 下..20.의제...29.상장..으로 구성되어 있다. 북위의 연장선상의 나라인 隋나라에서는 문제가 고구려 영양왕 1년(590), “개부 의동삼사, 요동공”의 관직과 새서와 함께, “의복일습”을 보냈다. “요동공”으로 격하시켜 보낸것에 대하여 고구려의 요청으로 이듬해 다시 “대장군 고구려국왕”으로 진호시켜 책봉하면서 “의관복, 거기식일습”⁵⁸⁾을 같이 보냈다. 영양왕 1년(590)에 보낸, “의복일습”의 제도와 2년(591)에 보낸, “의·관복, 거기식 일습”의 제도를 이해하기 위하여 수의 복식제도와 거로제도를 살펴 보고자 한다. 수서 레의지를 통해서 황제의 면복제를 보면 다음과 같다.

수의 황제 면류관복 착용도를 당대 엽립본이 그린 것을 참고로 하여 보면 <도 2>와 같다. 隋에서 고구려에 보낸 국왕의 책봉예물로 보낸, “의관복, 거기식 일습”제도의 구체적인 이해를 돕기 위해 수의 복식제도와 새,인 제도를 보면 다음과 같다.

마) 수의 새·인의 제도

수대에 황제용 새는 7개, 印은 1개가 있었다.⁵⁹⁾ 수의 문제가 영양왕 1년, 왕에게 새서를 보내고 “上개부 의동삼사, 요동공”의 관직과 함께 보낸, “의복일습”⁶⁰⁾은, 수의 개황령에 의한, 3품 공, 후의 조제복(助祭服)으로 7류 별면복(驚冕服) 제도 이다. 다시 수의 문제가 영양왕 2년(591) 3월에 “개부 의동삼사, 요동공, 대장군 고구려국왕”의 관작과 함께 보낸, “의관복, 거기식 일습”은 <표 5>에서 보면, 개황령, 9류 곤면복 착용 관작(官爵)에 해당하는데,

〈표 4〉 북주의 황제 공복제도 전거: 수서, 권10, 지제5, 예의 5.

면관의 색과 명칭	衣色과 명칭	용도
(1) 창면(蒼冕)	창의(蒼衣)	호천상제(昊天上帝)에 제사 지내는 옷
(2) 청면(靑冕)	청의(靑衣)	동방상제(東方上帝) 및 조일(朝日)에 제사 지내는 옷
(3) 주면(朱冕)	주의(朱衣)	남방상제(南方上帝)에 제사 지내는 옷
(4) 황면(黃冕)	황의(黃衣)	지기(地祇)와 중앙상제(中央上帝)에 제사 지내는 옷
(5) 소면(素冕)	소의(素衣)	서방상제(西方上帝) 및 석월(夕月)에 제사 지내는 옷
(6) 현면(玄冕)	현의(玄衣)	북방상제(北方上帝)와 신주사직(神州社稷)에 제사 지내는 옷
(7) 상면(象冕)	상의(象衣)	향선황(享先皇), 元服, 納后, 朝諸侯사용하는 12장복
(8) 곤면(袞冕)		享諸先帝, 大正, 食三老五更, 享諸侯, 耕籍田에 사용하는 옷. 복장(服章)은 용(龍) 이하 9장. 의(衣)에 종의(宗彝)를 곁치고 상(裳)에 보불(黼黻)을 곁친다.
(9) 산면(山冕)		四星辰, 四望, 視朔, 大射, 饗群臣, 巡犧牲, 養國老 에 입는 옷. 산(山) 이하 8장. 의에는 화·종을 곁치고, 상에 보불을 곁친다.
(10) 별면(鸞冕)		군사, 시조, 입태학, 入道法門, 연제후군신, 燕射, 양제로, 適諸侯家에 입는 옷. 화충(華蟲)이하 7장. 의에 화충·화·종을 곁치고, 상에 보불을 곁친다.

* 이상 10복의 면류는 모두 12류이고, 의의 영표는 모두 승룡(昇龍)을 자수한다. 또 제복의 경우는 필(鞞)에 용·화·산의 3장을 장식하고 채사로서 잔다. 수는 창(蒼)·청(靑)·주(朱)·백(白)·황(黃)·현(玄)·훈(緋)·홍(紅)·자(紫)·추(緋)·벽(碧)·녹(綠)의 12색의 조(組)였다.



〈도 2〉 엽립본의 隋문제의 면류관모 착용도, 위의 책, 42.

9류 면류관복은 수책, 입조, 제사, 친영 등에 황태자, 왕국공, 개국공, 3공이 착용한다. 즉, 관모의 면류는 청주 9류이다.

의상은 현의·훈상, 상의오장(上衣五章), 하상사장(下裳四章) 제도이다. 의의 영표에 강룡을 직성한다.

중단은 백사단의, 영·선·거에 청표를 가했다. 불은 상과 동색이고 火·山의 2장을 장식하였다. 혁대는 금구, 대대는 길이 소, 안이 주, 비(紕)는 상주

하록이다. 패검은 옥구검(鹿盧玉具劍)으로 표수(鏢首)에 화주(火酒), 유옥쌍패, 수는 주색바탕에 적, 백, 표, 감의 4색, 길이 18자, 폭 9치, 320首의 실로서 만 들었다. 소수는 대수와 색은 같고 길이 2자 6치, 대수의 색과 같다. 중간에 옥환 2개를 달았다. 적말, 적석에 금식을 가한 제도였다. 새는 3공. 제후용으로 금으로 만든, 方 1촌 2분, 높이 8분크기의 구유새(龜紐璽)를 보냈다.

바) 수의 거로(車輅)제도

수는 五輅제도는 한(漢)·진(晉)의 제도를 답습한 것으로, 오방정색의 제도를 따라서 옥로는 청색, 금로는 적색, 상로(象輅)는 황색, 혁로는 백색, 목로는 흑색으로 하였다. 수의 상로제도는 〈周禮〉에 보이는 상로와 주대(周代)에 대적기(大赤旗)를 세웠던 제도와는 일치하지 않는다.⁶¹⁾ 수대 제정(制定) 제도는 당·송대에도 그대로 실시되었다. 수의 거로 제도는 처음에는 5품 이상이 편헌거를 타도록 규정하였으나 그후 3품이상은 통헌거를 타도록 하고 거색은 청벽색으로 개정 하였다. 친왕이 조회시에는 천자가 타는 상로를 타되, 천자는 6마리의 말이 이끌고 친왕은 4마리의 말이 끄는 상로를 탄다. 이로 보면, 수문제가 고구려 영양왕에게 책봉시 사여

<표 5> 隋의 황제이하 백관의 冕服제도 전거: 수서, 권10, 지제5, 예의 5.

명칭	용도	류수	차용자	패수색	纓印
大裘冕	祀圓丘, 封禪, 郊祭, 祀明堂 大祭	무류	황제	장.청.주.황.백.현.훈.홍.자.취.백.록 12색	백옥/方1촌5분, 높이1촌
곤면	祀宗廟, 籍田, 征還, 納后, 臨軒	12류	황제	12색	백옥/方1촌5분, 높이1촌
곤면	수입, 입조, 조제사, 친영	9류	황태자 왕국공, 개국공, 3공	황, 이하 9색	金龜紐/方1촌2분, 높이8분
별면	수입, 입조, 제사, 친영	7류	제후, 3孤 3품, 백(7류), 후(8류)현	백, 이하 8색 이하 7색	銀구유/方1촌2분, 높이8분
취면	수책, 입조, 조제사, 친영	5류	4품, 자(6류), 남(5류)	縹이하 6색	은구유/方1촌2분, 높이8분
지면	조제복	4류 5류	정3품(7류)이하 4품(6류), 5품, 중 5품이상, 자, 남	홍이하, 5색	銅구유/方1촌2분, 높이8분
현면	私家廟祭服	3류	5품이상, 1품이하	자.취.벽.록 4색	銅鼻/方1촌, 높이6분
작면	私家廟祭服	무류	6품이하	취.벽.록 3색	

“車”제도는 친왕의 4마리의 말이 끄는 “象輅제도”이다. 1품용은 초거(輶車)에 유현, 주망(朱網)으로 장식하였으므로 4마리의 말이 끄는 “상로제도”로 초거에 유현, 주망으로 장식한 제도이다.

이상의 고찰 결과를 통해서 보면,

1) 남조 양에서 고구려왕에게 보낸 의·관복제도는 공, 위종공, 5등 제후, 장군, 좌우광록, 개부의 등의 관직자가 조제시 교묘에서 입는 9류 먼류관복으로 먼류로 청옥을 느리되 전유무후(前有無後) 제도

이다. 의복은 현의 훈상제도이며 의상에는 화·산·용 이하 9장문을 그리거나 자수하고, 대패를 차고 적석과 구리를 신는 제도이다.

2) 북위에서 고구려 국왕에게 보낸 관작명이 “요동군공, 고구려왕, 요동군 개국공, 고구려왕”인 것에 준하여 그 복식제도를 보면, 제복의 명칭은 평면. 흑개책으로 먼류는 청주 9류 먼류관 제도이다.

3) 북위에서 고구려 왕에게 보낸 거로제도는 3공·왕이 타는 제도로 수레명은 ‘高車’이고 주옥청개

<표 6> 수대 황제 및 백관의 車路제도 전거: 수서, 권10, 지제5, 예의 5.

명칭	용도	특징	비고
옥로	제사, 남후	차용 6마, 重箱藍輿, 12류기, 그림으로 승용문,	五輅副車는 4마
금로	조회, 射	6마	태자가 탈때, 4마
상로	행도	6마	친왕이 조회에 탈때, 4마
혁로	巡狩, 兵事	6마	3품이상 특사자 탈 수 있다
	田獵	6마	4품, 方伯, 특사자 탈수있다
安車	省間臨幸	4 마	
四望車	拜陵臨弔	소 1	
耕根車	親耕	6 마	
羊車	宮中內行	果下馬 1.	3품이상 특사자 탈수있다.
屬車	대가, 법가	소 1	大駕屬車36, 法駕屬車12, 小駕 無
輶車	왕후, 5품이상	말 2	왕후의 입학, 五品 朝, 婚
	사에, 자사, 현령	말 1	통상용
四望車	拜陵臨弔	소 1	
耕根車	親耕	6 마	
犢車/동헌	왕공이하 5품이상	소 1	통상용
犢車/偏德	5품 이상	소 1	
犢車/無德	6품 이하	소 1	통상용

(朱屋靑蓋)에 3마가 끄는 제도이다.

4) 남조 양과 북조의 복위와 수나라에서 보낸 면류관복은 청주 9류 면류관복제 인것은 동일하나 梁의 제도는 전면에만 면류를 달고 뒤에는 면류를 달지 않는 차이가 있다. 고구려의 고분벽화에서 인물들이 전면만 면류가 달린 관모를 착용한 사례가 없는 것으로 보아서 고구려에서 양나라가 보낸 면류관복제의 채택한 사실과는 관련이 없는 것으로 생각된다. 그리고 고구려벽화의 면류관복은 회화의 성격상 세부적인 것은 생략하고 상징성을 부각시킨 것으로 이해한다.

5) 수의 문제가 영양왕 1년, 王에게 새서를 보내고 “상개부 의동삼사, 요동공”의 관직과 함께 보낸, “의복일습”은, 천자 행쇄로 작성한 책봉서와 수의 개황령에 의한, 3품 公, 후의 조제복으로 7류 별면복 제도 였다.

6) 수의 문제가 영양왕 2년(591) 3월에 “개부 의동삼사, 요동공, 대장군 고구려국왕”의 관직과 함께 보낸, “의관복, 거기식 일습”은 개황령, 9류 곤면복에 해당하는데, 수책, 입조, 제사, 친영 등에 황태자, 왕국공, 개국공, 3공이 착용한다. 새는 3공. 제후용으로 금으로 만든, 方 1촌 2분, 높이 8분 크기의 구유새를 보냈다. 그리고 수문제가 영양왕에게 사여한 “거”제도는 친왕용으로 초거에 유현, 주망으로 장식하고 4마리의 말이 끄는 “상로제도”였다.

3. 6세기이후 고구려 벽화묘의 면류관복 착용 仙人.

현재까지 발현된 고구려 고분 벽화들은 대개 1.2.3期로 시대구분을 한다.

a) 제 1기(3세기 말에서 5세기초)⁶²⁾

b) 제 2기(5세기 중엽에서 6세기초엽)⁶³⁾

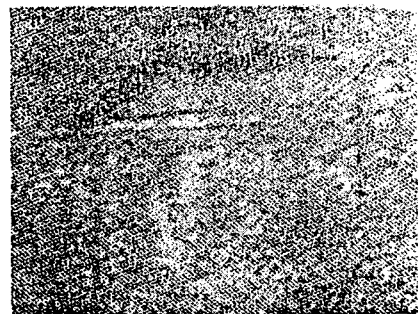
c) 제 3기(6세기중엽-7세기초)⁶⁴⁾로 나눈다. 제 3기묘에 속하는 통구 사신총, 오회분 4.5호묘에는 승천을 위한 천상개념으로 자신들이 살고 있는 지상에서 올려다 보이는 하늘을 기초로 하여, 동·서·남·북의 사방위와 천체우주의 일·월 성신, 동·서·남·북의 별자리를 나타냈다. 북회와 여와로 표현한, 해님과 달님, 별자리로 표시한 북두칠성과 남

두칠성 등으로 3차원의 공간 개념을 표시하였다.

고구려의 능묘에서 신으로 표현한 여러 이미지의 모티프는 많은 부분에서 한(漢)대의 천문 신화적 체계관과 상통하는데, 한대 천문신화적 세계관과 사신형식의 성립배경에는 전국시대 이래 발전하여온 오행사상이 주된 기반으로 작용하여, 사신에 덧붙이는 靑·白·朱·玄의 방위색은 오행의 방위색과 일치한다. 그러나 고구려의 천문사상은 중국의 천문관을 받아드리되 고구려자신의 관점으로 변용시킨 것으로⁶⁵⁾ 천상이나 신의 개념은 중국적이되 생활풍속이나 신선들은 당시 고구려인의 생활 풍속적이다. 중국 집안⁶⁶⁾ 지역 23기의 고구려 벽화묘군⁶⁷⁾중 5C의 고분과 연관되면서 6-7C로 편년하는 통구사신총, 5회분 4호묘, 5회분 5회묘 벽화에는⁶⁸⁾ 중국측 제왕의 관모인 면류관을 쓰고 승천을 희망하고 있는 선인이 그려져 있다.⁶⁹⁾

1) 6C 묘인 집안 통구 사신총

6C 묘인 집안 통구 사신⁷⁰⁾총⁷¹⁾ 벽화에는 용을 타고 하늘을 나는 5명⁷²⁾의 면류관 착용 선인이 그려져 있는 것으로 보고 하였으나 주영현의 보고에서는 서벽 벽화에 용을 타고 나는 3명⁷³⁾이 면류관을 착용 인물들이 그려져 있는 것으로 보고하였다<도 3>⁷⁴⁾



<도 3> 통구 사신총 면류관모 착용도, 조선화보사, (1987), 고구려벽화. 도판 117

2) 6C 묘인 집안 통구 5회분 4호묘⁷⁵⁾

오회분 4호묘에는 가야금을 타는 선인이 면류관을 쓰고 있다. <도 4>



<도 4> 오희분 4호묘 면류관모 착용도, 조선화보사, (1987), 고구려고분벽화, 도판

3) 6C 표인 집안 통구 5회분 5호묘

5호묘⁷⁶⁾의 서북면에 용을 타고 승천하는 선인은 홍색의 모자끈이 달린, 황색의 면류관을 쓰고 있다. 면류는 6개씩 짝어, 전면에 4류, 후면에 4류이고, 천청색의 衣, 좌우 양어깨에는 별문으로 생각되는 별이 3개씩 그려져 있다. 천청색 의에는 홍색으로 단처리를 하였다. 홍색 폐슬을 두르고, 오른손으로 용의 목을 잡고, 왼손에는 깃털 부채를 쥐고 있다.<도 5>



<도 5> 오희분 5호묘 면류관모 착용도, 조선화보사, (1987), 고구려벽화, 도판 220

Ⅲ. 결론

1) 고대 고구려의 영지였던 중국의 길림성 집안시 소재 고구려왕의 유택인 통구 사신총과 오희분 4.5호묘에 면류관을 쓰고 용, 학 등 영물들을 타고 있는 선인들이 입고 있는 면류관복은 중국의 남북조시기 분열왕조인 북조와 수 등의 왕조에서 신홍왕조로서 勢 과시와 自國의 존망성쇠 여부를 고구

려와의 관계에 두고 외교관계를 존속시키기 위한 과정에서 일방적으로 사여되어진 중국적 유교예(儒敎禮)적 복식이다.

2) 고구려는 소수림왕 2년 불교 수용후 2년뒤 수용한 태시울령에 따라서 4세기이후, 중국적 복식문화는 수용하되, 동방의 패자로 군림한 고구려의 민족정서와 당시 불,도교를 깊이 수용한 고구려 왕실에서 남조와 북조사여 면류관복을 착용하고 종묘제례를 중국식 유교례적으로 제사례를 집행한 것으로 보기는 어려우며, 문헌기록적인 자료는 현재까지는 찾아보기 어렵다.

3) 고유의 고습(袴褶)복적 기본복위에 제도습용차원의 중국적 면류관복을 고구려적으로 변용시켜, 불,도교적 승천사상에 입각하여 승천희망 염원도에 등장 시킨것으로 이해 되어진다.

참고문헌

- 1) 권오순 역 (1996). 신석, 禮記, 홍신신서, pp. 271-274.
- 2) 8대 60년간 존속.
- 3) 정 3품, 국사편찬위원회 (1986). 중국정사 조선전 역주 (2), 복사열전, 고구려전, 역문, p. 149.
- 4) 종 3품 관직.
- 5) 평州는 현 하북성 동단의 영주와 인접지역으로 치소는 현 하북성 노용현 북측 요서군 비여성이었다.(김종완 (2002). 남조와 고구려와의 관계. 사단법인 고구려연구회 발표논문).
- 6) 南史. 권 79, 열전 고려조.
- 7) 서진 남·북조시대 장군 칭호, 표기대장군 다음가는 고위 장군직으로 북위대 표기장군, 거기장군, 衛장군은 제 1품이다.(군등찬 (1988). 역대직관표, 상해 고적출판사, p. 822).
- 8) '개부'는 開建府署의 뜻으로 외방의 군사 실력자를 의미하였다. 개부는 1품 관직에 해당. 남제서. 儀 同三司.
- 9) 三司(三公)과 동등한 지위의 大將軍에게 수여한 작위로 陞爵시켰다.
- 10) 송서 효무제기, 및 리만전, 남제서 동남리전, 南史 리백전, 하, 삼국사기.
- 11) 7대 24년간 존속.
- 12) 남제서, 동남리전, 양서 제리전, 남사 리백하, 삼국사기.
- 13) 위의 책, 동면.
- 14) 남제서. 권 58, 열전, 제 39, 동남리. 1010; 북주서, 권, 49, 열전 제 41, 이역 상, p. 885.
- 15) 이빙 (2002). 北魏兩位高氏皇后族屬考. 사단법인 고구려연구회 발표논문.
- 16) 위의 책, 동면.
- 17) 魏書. 권 113, 황후 열전.
- 18) 이빙 (2003). 고구려와 북조와의 관계. 사단법인 고구

- 러연구회 발표논문.
- 19) 위의 책, 동면.
 - 20) 領護東吏.
 - 21) 중량장.
 - 22) 太和十五年....賜衣冠服物車旗之飾...魏書. 卷 100, 高句麗傳.
 - 23) 北史. 열전, 고구려조.
 - 24) 양서. 권54, 열전. 제49, 제리.
 - 25) 수서. 권 11, 지제. 6, 예의 6.
 - 26) 양나라는 천감 7년(508), 각종 장군직을 국내용(125호)과 외국용(109호)을 구분하여 24반의 관품으로 정비하였다. 무동장군호는 영동장군보다 고위직으로 23반에 속하는 고위직 장군호이다.
 - 27) 양서. 권54, 열전. 제49, 제리.
 - 28) 복사. 열전 조선전. 위서, 고구려전. 자치통감. 149, 梁記 5, 삼국사기.
 - 29) 5대 33년간 존속.
 - 30) 東吏를 총괄하는 교위 직.
 - 31) 衣冠服 및 儀式物.
 - 32) 복사, 복위의 행위.
 - 33) 태화 17년령(439)에 의하면, 정 1품 하에 해당하는 관직으로 대장군, 표기대장군의 다음가는 제 3위의 고위직이다. 남조와 고구려의 관계, 고구려 연구.
 - 34) 당시 백관지에 의하면, 국공은 식음 3000의 중 1품에 해당하는 관직이다. 개국군공은 복제의 경우, 중 1품 관직이다. 복제의 개국군공은 중 1품에 해당하는 관직이다. 제 4등 봉작제, 중 제 1품, 신당서 권 46 리부조, 개국공은 복위의 제도는 제 1품 관직이다.(균등 찬(1988), 앞의 책, p. 12.)
 - 35) 정 1품 관작.
 - 36) 出帝初....賜衣冠服物車旗之飾...魏書. 卷 100, 高句麗傳.
 - 37) 1대 17년: 534-550.
 - 38) 국사편찬위원회 (1986), 앞의 책, p. 62.
 - 39) 17년: 534-550.
 - 40) 3대 22년: 535-556.
 - 41) 위서권 열전, 88, 고구려조, 주서. 권 49, 열전. 제 41, 이역. 상 1.
 - 42) 북주서. 권 49: 열전 제 41: 이역. 상, p. 885 복사 열전.
 - 43) 요동은 요하의 서로 5호 16국대 모용선비의 것이 되어 고구려의 수중에서 벗어 났다가 고국양왕대 다시 찾았다. 진서 제기 모용의 황기.
 - 44) 수서. 권 81: 열전. 제 46, 동리.
 - 45) 복사. 권 94: 열전. 제 82, p. 3117 고려.
 - 46) 구당서. 권, 199, 상: 열전. 제 149, 상, 동리.
 - 47) 오종철 편저 (2000), 고구려본기 신주해, 하, 서울: 구미서관, p. 325.
 - 48) 당나라의 위징이 정관 10년(636)에 완성.
 - 49) 五經(詩經, 書經, 易經, 禮記, 春秋)
 - 50) 국사편찬위원회 (1986), 중국정사 조선전 역주(2) 북사열전, 고구려전, 역문, p. 62.
 - 51) 구당서. 권, 199, 상: 열전. 제 149, 상, 동리.
 - 52) 국사편찬위원회 (1986), 중국정사 조선전 역주(2) 구당서 동리열전, 고구려전, 역문, p. 245.
 - 53) 양서. 권 54, 열전. 제49, 제리.
 - 54) 수서. 권 11, 지제 6, 예의 6.
 - 55) 복사 위본기(魏本紀), 효문제 태화 10(太和 10: 486)년조.
 - 56) 수서. 권 10, 지제 5, 예의 5.
 - 57) 唯備五輅, 各依方色, 수서. 권 10, 지제 5, 예의 5.
 - 58) 수서. 권 81, 열전, 제 46, 동리.
 - 59) 수서. 권 11, 지제 7, 예의 7. a)受命璽는白玉螭獸로 方1촌 5분, 높이 1촌 크기로 만들고 封禪에 사용. b)皇帝行璽는 제후, 삼사, 삼공의 冊封시 사용. c)皇帝璽는 제후, 삼사, 삼공·書 賜與. d)皇帝信璽는 徵제후, 兵事. e)천자行璽는 蕃國의 君王 冊封시 사용. f)천자璽는 蕃國의 君王을 賜與시 사용. g)天子信璽는 徵蕃國兵事에 사용. h)內史門下印은 일상 조직 발표에 썼다. 글자는 “某公官之印”이라고 글자를 새겼다. 璽·印의 綬도 신분의 色과 같다.
 - 60) 위의 책, 동면.
 - 61) 손기 (1992), 중국 고여복 논총, 북경: 문물출판사, p. 248.
 - 62) 벽화의 주제는 묘주가 현세에서 어떤 신분을 지니고 어떻게 살던 신분의 사람이었으며, 승천하여 死後에도 現世에서 누렸던 것과 같은 榮華와 福樂을 누리기를 희망하는, 生前의 생활풍속과 같은 내용을 그렸다.
 - 63) 벽화의 주제는 生前의 생활풍속과 死後에도 現世에서 누렸던 것과 같은 榮華와 福樂을 누리기를 희망하고, 墓主를 惡鬼로부터 보호하여 死後의 삶을 평안하게 보호하고 지켜줄 수 있는 守門將이나 四方位 靈神을 나타내는 四神과 불교사상의 蓮花같은 장식무늬의 내용을 그림으로 나타내고 있다.(한국방송공사 (1994), 고구려 고분벽화, 주식회사, 예당: 전호태, 집안 고구려 고분 벽화개관, p. 21).
 - 64) 동구사신총, 오회분 4.5호묘가 있다. 당시의 고구려인의 사상관념으로 四神, 天上 星宿圖, 日月星辰圖를 그렸다.
 - 65) 김일권 (1997), 고구려고분 벽화의 천문사상 특징, 고구려 연구 3, 고구려연구회, p. 94.
 - 66) 집안지역에는 고구려 유적중 12,000여기의 분묘가 있다. 1997년 조사에서는 6,854기가 남아 있다. (서길수 (2003), 대륙에 남은 고구려, 사단법인 고구려 연구회, p. 38).
 - 67) 안휘준 (1998), 고구려 고분벽화의 흐름, 강좌미술, p. 10.
 - 68) 위의 책, 동면.
 - 69) 위의 책, 동면.
 - 70) 四神이란, 靑龍, 白虎, 朱雀, 玄武의 네 祥禽瑞獸형상으로 東西南北의 四方位를 상징하는 四神像을 이미지화 한 것을 말한다.
 - 71) 四神塚은 중국 길림성 집안시 퉁구에 있다. 6세기 중반 이후에 만들어진 것으로 1966년부터 중국정식 명칭은 집안 퉁구 고분군 우산묘구 제 2112호묘 (JYM2112)이다.(한국방송공사 (1994), 앞의 책, p. 11)
 - 72) 池內宏, 梅原 末治 (1940), 通構, 下卷, 日滿文化協會, pp. 32-33, 도판 79, 81, 82.
 - 73) 주영헌 (1987), 주요 고구려의 벽화무덤 주인공에 대하여, 조선화보사, 동경: 강담사, p. 1.
 - 74) 조선화보사 (1987), 고구려고분벽화, 도판 217.

- 75) 6C 墓인 집안 통구 5회분 4호묘는 중국정식 명칭은 집안 통구 고분군 우산묘구 제 2104호묘(JYM2104)이다. 한국방송공사 (1994). 앞의 책, p. 158. .
- 76) 1945년 이전에는 통구 17호분, 서강 62호묘, 사협총으로, 1962년부터 오회분 5호묘로, 중국정식 명칭은 집안 통구 고분군 우산묘구 제 2105호묘(JYM2105)이다. 전호태, (1994). 집안 고구려 고분 벽화 개관; 한국방송공사 (1994). 앞의 책, p. 158