

아동 정장 및 예복의 패턴제작에 관한 연구

Patterns of Tailored Suits and Formal Jackets for Children

이화여자대학교 의류직물학과
박사과정 한진이

Dept. of clothing & textile, Ewha womans Univ.
Senior Lecturer : Han, Jin-Yee

◀ 목 차 ▶

- | | |
|-----------------|-------------|
| I. 서론 | IV. 결론 및 제언 |
| II. 연구방법 및 절차 | 참고문헌 |
| III. 연구 결과 및 고찰 | |

< Abstract >

The need for children's formal wear is growing as parents take their children into formal occasions more often than before. Yet there are some problems to be solved in order to generalize about children's formal wear such as high price and the development of patterns for better fit and design.

Mothers of boys were surveyed to find out the needs, complaints, and required improvements of boy's formal wear. Pattern designers of children's formal wear brands were interviewed to determine the size specifications, pattern drafting methods and design features of each brand. Based on these results, several pattern drafting methods were selected. Jackets and pants for 9-year-olds were made by each pattern drafting method using the KS standard size. They were compared through wearing test to improve the fit. As a result, pattern drafting methods for children's tailored suits and two formal jackets were suggested.

주제어(Key Words): 아동복(children's wear), 정장의류(formal wear), 정장수트(tailored suit), 턱시도(tuxedo), 연미복(tail coat)

1. 서론

한 가정 당 자녀를 1~2명 정도 갖는 것이 보편화

되면서 아동복의 대상인 어린이 인구는 지속적인 감소세를 면치 못하고 있다. 그러나 최근 들어 사회의 구조적인 변화와 대중매체의 영향으로 자녀에 대한

Corresponding Author: Jin-Yee Han, Dept. of clothing & textile, Ewha Womans University, 11-1 Daehyun-dong, Seodaemun-ku, Seoul 120-750, Korea Tel: 82-2-3277-3096 Fax: 82-2-3277-3074 E-mail: white725@yahoo.co.kr

관심과 지출규모가 갈수록 증가하면서 아동복 시장의 규모는 점점 더 커지고 있다. 실제로 2003년도 의류시장은 그 규모가 감소되고 급격히 위축되는 경향을 보이고 있으나 아동복 시장은 전년에 비해 0.8% 증가하였다(한국섬유산업연합회, 2004).

자녀에 대한 관심과 지출규모가 갈수록 증가하면서 어린이 관련 산업인 엔젤 비즈니스(Angel Business)가 유망 사업 분야로 각광을 받고 있다. 이는 0~14세 영유아에서 초등학교를 대상으로 하는 어린이 관련 사업의 총칭으로 어린이를 천사에 비유해 엔젤 비즈니스라고 부르며, 키즈(Kids)라는 용어를 사용해 키즈 비즈니스라고도 한다. 이러한 어린이 대상 사업 중 가장 대표적인 것으로 단연 유아동복 시장을 꼽을 수 있다. 유아동복 시장은 최근 들어 더욱 기호별, 연령별로 세분화, 전문화 되는 경향을 보이고 있다(www.hansboom.com). 그 중 하나의 예가 아동예복의 판매 및 대여 업체의 등장이다. 이는 아동의 생일이나 파티문화의 활성화와 연주회·졸업식·가족모임 등의 다양한 행사를 통해 아동예복에 대한 관심이 높아지기 시작했고, 또 소득수준의 향상과 함께 아이를 적게 낳는 대신 소중하게 키우고자 하는 부모들의 심리가 맞물리면서 아동예복의 필요성이 더욱 높아지고 있다. 이에 아동예복의 대여나 판매가 이루어지는 인터넷 업체나 아동정장을 주로 생산·판매하는 아동복 업체가 증가하고 있는 추세이며 주 소비층은 6세~12세의 학령기 아동으로 이루어져 있다. 그러나 예복에 대한 관심이나 필요성이 높아짐에도 불구하고 패턴제작에 있어서는 인터넷 업체의 경우 판매가 많이 이루어지는 것에 비해 외부로부터의 사입을 통한 의복판매가 이루어지거나 영세한 공장을 이용한 의복생산이 이루어지고 있어 제대로 된 치수나 아동의 신체특성, 활동에 적합한 패턴이 제대로 갖추어지지 못하고 있으며 정장의류 생산이 낮은 업체에서도 패턴제작에 있어 많은 노력을 기울이고 있지 않은 실정이다.

학령기 아동은 연령에 따라 성장속도가 많이 다르고 성인과는 달리 앞면에서는 복부가, 뒷면에서는 엉덩이가 돌출되는 독특한 신체구조를 가지고 있다(전은경, 1992). 또한 식생활 패턴이 서구화 되고 풍

족하게 이루어짐으로 인하여 아동의 성장속도도 가속화되고 있으며 2차 성징이 나타나는 시기 역시 앞당겨지고 있는 추세여서 아동복을 생산하고 있는 업체에서는 이에 빠르게 대응해야 하는 어려움이 있다. 특히 이 시기의 아동은 수직적인 성장이 많이 이루어지게 되므로 길이에 대한 부분에 대해 적극적인 검토가 필요하다. 이에 따라 아동의 신체에 적합한 패턴을 제작하는 것은 매우 시급한 과제이다.

아동 예복의 특성은 활동성보다는 맞춤새가 더 중요한 부분이라는 하나 이 시기의 아동들은 활동량이 많기 때문에 신체에 보다 더 적합하고 패턴 연구와 함께 활동성도 동시에 높일 수 있는 패턴연구가 이루어져야 한다.

따라서 본 연구에서는 맞춤새 및 활동성을 동시에 높일 수 있는 과학적인 패턴 연구의 일환으로 아동복 생산업체 중 예복 및 정장의류를 생산하는 기성복 전문 업체를 대상으로 패턴제작 방법을 조사하고, 남성복이나 교육용 아동복 패턴제작 방식을 적용하여 아동의 정장 및 예복의류를 위한 보다 적합한 패턴을 제시하고자 하였다.

II. 연구방법 및 절차

1. 소비자 설문조사

다른 아동복에 비해 비교적 신체 적합도가 높은 남아 정장 및 예복의류 패턴을 개발하기 위해 서울시내 전 지역의 만 5세~만 12세 남아를 둔 어머니를 대상으로 착용실태 및 맞춤새에 대한 인지도와 만족도 설문조사를 실시하였다. 조사기간은 2004년 3월 15일부터 2004년 5월 4일까지 총 300부의 설문지 중 응답이 불충분한 38부를 제외하고 262부를 분석 자료로 사용하였다.

2. 업체 설문조사

조사대상 업체는 아동의 정장 및 예복의류를 제작하고 타깃 연령이 6~11세인 업체 중 매출액이

2002년을 기준으로 120억 이상 되는 13개 업체를 2003 패션 브랜드 연감을 통해 선정하였고, 또한 남자 아동의 정장 및 예복의류를 대여하거나 판매하는 인터넷 업체 중 7업체를 선정하여 정장의류 생산 및 판매와 패턴제작에 대해 설문조사를 실시하였다.

3. 패턴제작 및 착의실험

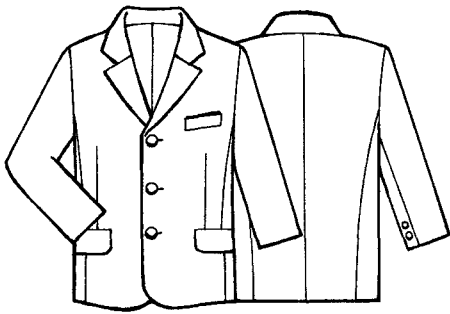
1) 품목 및 디자인 선정

정장 및 예복의류의 아이템으로 상의에서는 가장 기본이 되는 테일러드 재킷과 턱시도, 연미복, 하의

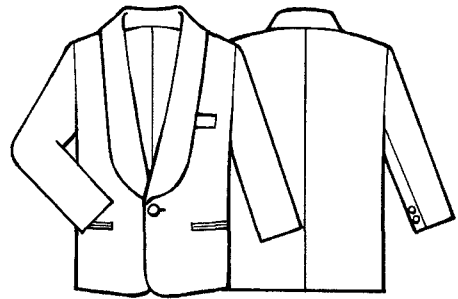
에서는 바지의 총 4가지로 선정하였다. 각 아이템의 디자인은 업체조사에 따라 생산과 판매가 많이 이루어지며 디자인의 변화가 크지 않은 기본적인 실루엣을 가진 것으로 <그림 1>에 제시하였다.

2) 패턴선정 및 제작방법

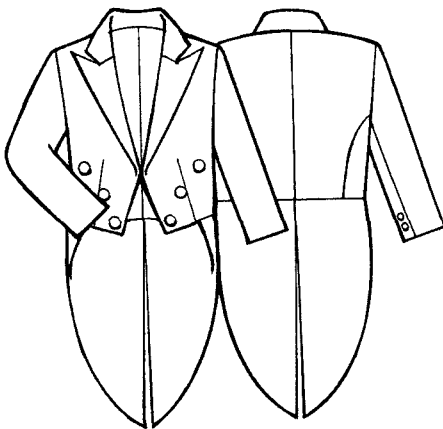
패턴제도는 업체 실태조사 대상인 20개 업체 중 소비자들에게 있어서 인지도가 매우 높으면서 정장 및 예복의류의 생산 및 판매가 많이 이루어지는 업체들의 패턴을 수집하여 이루어졌다. 패턴수집 업체로는 레노마, 모크베이비, 톱키드, 피에르가르탱이다.



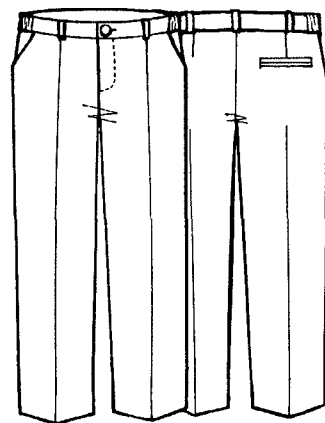
테일러드 재킷



턱시도



연미복



바지

<그림 1> 아동 정장 및 예복의류 도식화

또한 남자 아동들의 패턴연구이므로 성인 남성복에서 접근할 수 있는 패턴 중 아동복으로의 적용이 비교적 용이했던 장한중식 패턴과 아동복 교육용 자료 중 패턴 교육용 자료로 자주 인용되는 문화복장식 패턴을 선정하여 사용하였다.

상의 중 테일러드 재킷과 하의 바지는 이처럼 총 6개의 패턴들을 수집하여 패턴제작이 이루어졌으나 테일러드 재킷의 디자인 변형이라 할 수 있는 턱시도와 연미복은 패턴변형이 용이하지 않았던 장한중식 패턴과 생산 및 판매가 이루어지지 않는 업체를 제외시켜 각 각 총 3개의 패턴들을 수집하여 패턴제작에 사용하였다.

3) 피험자 선정

패턴제작에 필요한 기준 사이즈 선정은 업체조사에서 패턴제작 기준 사이즈로 가장 많이 사용되는 9세를 이용하였다. 또한 9세의 기준이 되는 신체치수는 KS 한국산업규격에서 제시된 9세 평균치를 이용하였다.

따라서 본 연구의 실험에 선정된 피험자는 9세 아동 중 KS 한국산업규격에 가장 근접하며 오차범위 1 이내의 신체치수를 가진 아동으로 하였으며 피험자의 신체치수는 <표 1>과 같다.

4) 실험복 소재

아이템별로 가장 우수한 패턴을 선정하기 위하여 실험복을 제작하였다. 실험복 제작을 위해 사용한

소재는 머슬린이며, 머슬린 선정은 '재킷 소재에 따른 Fitting용 머슬린 선정에 관한 연구'(서지연, 2000)를 참조하였다.

5) 외관 및 동작 적합성 평가

외관검사에서는 아이템별로 테일러드 재킷은 길 29문항, 포켓 4문항, 여밈 2문항, 칼라 8문항, 소매 12문항으로 총 55문항으로 이루어졌으며 턱시도와 연미복은 디자인상 달라지는 부분을 제외하여 총 50문항으로 이루어졌다. 바지는 앞면 12문항, 옆면 5문항, 뒤면 16문항, 길전체 3문항으로 총 36문항으로 이루어졌다. 외관검사의 평가자는 의복구성학을 전공하는 대학원생 7명으로 구성하였으며 평정방법은 Likert 5점 평점척도를 사용하였다. 5점에 가까울수록 긍정적 평가이며 1점에 가까울수록 부정적 평가이다.

동작 적합성 평가는 피험자가 직접 평가자가 되어 각 실험의를 착의한 후 동작을 취하여 불편함과 편안함에 따른 적합성 여부를 평가하였다. 평정방법은 아직 변별력이 떨어지는 아동임을 감안해서 3점 척도로 하였다. 평가를 위하여 상의에서는 팔동작 4동작, 몸통동작은 3동작을 설정하였고 평가부위는 피험자가 동작을 취했을 경우 불편 편안함에 따른 적합성을 판정하기 쉬운 부위인 목둘레부위, 어깨부위, 앞쪽 앞 진동둘레 부위, 뒤쪽 뒤 진동둘레 부위에 대하여 평가하였다. 하의에서는 일상생활에서 움직이는 부위를 중심으로 5가지 동작을 설정하였고, 평가부위는 허리, 배, 엉덩이, 밑위, 허벅지, 무릎부

<표 1> 패턴제도의 기준 신체치수와 피험자의 부위별 계측치

(단위 cm, kg)

계측항목 \ 피험자	기준치수	표준편차	피험자				
			A	B	C	D	E
신장	135	0.41	134.5	134	134	134.5	135
몸무게	31.6	0.50	32	31	31	31.5	32
윗가슴둘레	66	0.50	65	65.5	65	66	66
허리둘레	58.3	0.44	58	58	58	58.5	59
엉덩이둘레	70.5	0.67	71	69.5	70	71	70
등길이	31.6	0.29	31.5	31	31	31.6	31.5
어깨너비	29.1	0.54	29	30	30	29	29
팔길이	43.4	0.43	43	43.7	43	43.5	44

위에 대하여 평가하였다.

4. 패턴수정에 따른 연구패턴 개발

각 아이টে별로 가장 우수한 패턴이 선정되면 가장 우수하게 평가받은 패턴들은 다른 패턴들과의 분석을 통해 각 항목별로 장점과 개선할 점들을 파악하게 된다. 평가단이 제시한 문제점 분석을 통해 패턴을 수정하고 연구패턴을 제작하였다.

5. 자료분석방법

자료의 통계처리는 SPSS 11.0 for Windows를 사용하여 처리하였다. 설문지는 주로 빈도와 평균을 이용하여 분석하였으며 외관검사 및 동작 적합성 검사의 평가 및 분석은 패턴간의 유의차를 일원배치분산분석(Oneway Anova)으로 검증을 하였으며 사후검증으로 Duncan test를 실시하였다.

III. 연구 결과 및 고찰

1. 소비자 설문조사

1) 조사대상 소비자의 일반적 사항

남아 아동예복 및 정장의류의 착용실태와 맞춤새 조사를 위한 본 연구의 조사대상의 일반적 특성은 <표 2>와 같다.

2) 아동 예복 및 정장의류 구입 문항

정장 및 예복의류의 구입여부에 대한 질문에 '구입한적 있다'는 177명(67.6%), '구입한적 없다'는 85명(32.4%)로 나타났고 구입하지 않은 이유로는 '가격이 고가' 39명(14.9%), '적은 착용횟수' 123명(46.9%), '활동불편' 9명(18.7%)로 답했다. 이와 같이 정장이나 예복의류처럼 특별한 행사에 필요한 특성과 고가인 가격을 고려하여 가격면에서 저렴한 인터넷 쇼핑몰을 이용할 것인지를 묻는 질문에 '이용하겠다'가 216(82.3%), '이용하지 않겠다'가 46(16.8%)로

<표 2> 조사대상자의 일반적 특성

일반적 특성	구 분	인원(명)	비율(%)
학부모연령	30세미만	7	2.7
	30-34세	56	21.4
	35-40세	146	56.7
	41-44세	42	16.0
	45세이상	11	4.2
	계	262	100
월 소 득	100만원 미만	6	2.3
	100-200만원	63	24.0
	200-400만원	138	53.0
	400만원 이상	55	21.0
	계	262	100
교육 수준	중학교 졸업 이하	0	0.0
	고등학교 졸업	87	33.2
	대학교 졸업	151	57.6
	대학원 졸업 이상	24	9.2
	계	262	100
직 업	회 사 원	15	5.7
	자 영 업	26	9.9
	전 문 직	29	11.0
	주 부	156	59.5
	학 생	0	0.0
	공 무 원	9	3.4
	교 직	27	10.3
	계	262	100

이용하겠다는 소비자가 압도적으로 많아서 앞으로 더 큰 시장성을 기대할 수 있었다. 또 정장수트와 연미복, 턱시도의 구입현황을 알아본 결과 정장구입이 71.1%, 연미복 17.2%, 턱시도 11.7%로 정장수트의 구입이 가장 많아서 정장수트의 활용도가 높음을 알 수 있다.

2) 치수 및 맞춤새 관련 문항

정장 및 예복의류는 다른 아동복에 비해 신체 적합도에 대한 요구도가 높은 품목이다. 따라서 조사대상 아동의 연령과 키의 관계를 살펴보고 현행업체와 KS규격에 적용된 연령별 신장과 비교하였고 현행 업체에서 사용하는 치수가 조사대상의 평균치보다 조금 작게 나타나는 것으로 보아 길이부분의 보정이 필요하였다.

〈표 3〉 조사대상 아동의 연령과 신장 비교
(단위 : cm)

조사대상			업체치수		KS규격	
연령	빈도(명)	평균신장	연령	신장	연령	신장
만5세	34(9)	114	5세 (5-6)	110	5	110
6세	202(53)	115			6	120
7세	115(30)	124	7세 (7-8)	120	7	125
8세	160(42)	126			8	130
9세	115(30)	134	9세 (9-10)	130	9	135
10세	153(40)	139			10	140
11세	168(44)	145	11세 (11-12)	140 (145)	11	145
12세	53(14)	146				

예복 및 정장의류의 주요부위 맞음새에 대한 만족도 정도를 5점 리커트 척도로 조사한 결과는 다음〈표 4〉에서 볼 수 있다. 대부분 각 부위별 맞음새에 대해 '보통이다'인 경우가 많았고 맞음새가 '작다'고 응답한 부위는 가슴둘레(2.73)와 진동둘레(2.79)이며 맞음새가 '크다'고 응답한 부위는 바지길이(3.27)이었다.

특히 각 부위항목 중 만족도가 낮은 항목은 가슴둘레, 진동둘레, 배둘레로 나타났다. 가슴둘레는 정

장 및 예복의류의 제작에 있어 가장 기준이 되는 부위이며 진동둘레는 팔동작과 관련되어지는 부위로 아동들의 활동성과 관계되는 부분이다. 또한 배둘레는 아동들의 신체특성을 나타내는 부위이다. 이런 문제점으로 지적된 부위이기 때문에 본 연구에서 패턴제작과 착의실험을 통해 정확한 분석과 연구가 행해져야 하겠다.

2. 업체 설문조사

1) 조사대상 업체의 일반사항

국내 아동복 생산업체 중 정장 및 예복의류를 제작하는 업체를 매출순위에 따라 선정하여 13개 업체를 직접 면담조사를 실시하였다. 또한 남자 아동의 정장 및 예복의류를 대여하거나 판매하는 인터넷 업체 7개를 선정하여 직접 면담조사를 병행하여 실시하였다. 조사대상 업체는 〈표 5〉와 같다.

정장 및 예복의류의 판매가 주로 이루어지는 아동의 연령대는 업체마다 조금씩 차이는 있으나 주로 5, 7, 9, 11세 사이이며, 이는 생산업체와 인터넷 업체가 동일하게 나타났다. 또 패턴을 제작하는 기준 사

〈표 4〉 부위별 맞음새 정도

(단위 :%)

		매우작다 (매우짧다)	작다(짧다)	보통이다	크다(길다)	매우크다 (매우길다)	맞음새 평균
상의	상의 길이	1.7	4.0	91.5	2.3	0.6	2.96
	가슴둘레	1.1	27.7	67.8	3.4	0.0	2.73
	배둘레	0.6	17.5	75.1	6.8	0.0	2.88
	소매통	0.0	6.8	72.3	18.1	0.6	3.06
	소매길이	1.7	14.1	61.0	21.5	1.7	3.07
	소매부리	0.0	13.0	76.3	10.7	0.0	2.98
	어깨	0.0	11.9	78.0	9.6	0.6	2.99
	팔꿈치	0.6	7.3	79.1	13.0	0.0	3.05
하의	진동둘레	5.1	19.2	68.4	6.8	0.6	2.79
	허리둘레	0.0	7.3	87.0	5.6	0.0	2.98
	엉덩이둘레	0.6	21.5	62.7	15.3	0.0	2.93
	밑위길이	1.1	15.3	74.0	9.6	0.0	2.92
	무릎둘레	0.0	6.8	79.7	13.6	0.0	3.07
	바지통	0.6	7.9	75.7	15.3	0.6	3.07
	바지길이	0.6	9.6	57.0	27.7	5.1	3.27
	바지부리	0.0	8.5	78.0	11.9	1.7	3.07

〈표 5〉 조사대상 업체

판매방식	브랜드명	업체명	매출액	가격대
매장 판매	꼬즈꼬즈	탑스어패럴	180억원	중고가
	레노마	서문어패럴	160억원	중고가
	모다까리나	가배어패럴	200억원	중고가
	모크베이비	모크	130억원	고가
	블루독	서양물산	410억원	중고가
	베베	광미교역	150억원	중고가
	빈	이현어패럴	150억원	중고가
	아이사랑	아이사랑	120억원	중저가
	에폴리에	소이어패럴	120억원	중가
	이습	리얼컴퍼니	350억원	중고가
	툼키드	성도어패럴	140억원	중고가
	티파티	퍼스트어패럴	163억원	중고가
	피에르가르텔	광원어패럴	320억원	고가
	인터넷 쇼핑몰 판매	앙팡	앙팡어패럴	
안단테		줄리양주		중가
진홍예복		진홍예복		중가
까밀리에		까밀리에		중고가
쁘띠로베		쁘띠로베		중가
까리나베베		까리나베베		중가
신화마젤	마젤		중가	

이즈가 업체마다 조금씩 다르지만 대부분 9세를 기준으로 하고 있으며 최근 들어 점차로 기준 사이즈를 작게 하려는 경향이 나타나고 있었다. 성장 및 예복의류의 패턴제작에 있어서 주로 입혀지는 5세~11세의 다양한 연령대를 만족시키기 위해서는 연령변화에 따른 합리적인 치수설정이 필요하였다.

2) 성장 및 예복의류의 생산 및 판매

최근 업체의 성장 및 예복의류의 판매추세는 55.6%가 증가추세, 33.3%가 전과 동일하다고 응답해 증가추세에 있음을 알 수 있었고 아이템별 판매비율을 살펴보면 성장수트(72.2%)의 판매율이 월등히 높고 연미복(14.2%)이나 턱시도(15.3%)등의 생산이나 판매율이 극히 낮았다. 소비자 조사 결과에 비추어 볼 때 연미복과 턱시도 등의 패턴 연구가 필요하며 또한 소비자들이 예복의류보다는 성장류의 선호가 높으므로 아동체형 분석을 통해 몸에 좀 더 잘 맞고 편안한 재킷패턴의 연구도 더 이루어져야 할 것이다.

3) 업체의 치수규격 설정과 신체치수 사용 현황

업체의 치수규격 설정방법은 조사대상 13업체 모두가 한국산업규격을 따르고는 있으나 실제로 각 호수에 대한 실제 신체치수의 적용에 있어서는 업체들 나름대로의 실정에 맞도록 약간씩 변경하여 사용하고 있었다. 이처럼 업체간 표준화가 결여되어 있어 통일된 치수설정이 필요하다. 통일된 치수설정을 위하여 의류업체에서 패턴 제작 시 사용하는 기본 신체치수 및 참고부위 항목의 신체치수를 살펴 보았다. 이 수치는 각 업체 치수의 평균값으로 업체들이 참고로 하는 한국산업규격(KS)과 비교하였으며, 국민표준체위조사(1997년)와도 비교하였다. 〈표 6〉에서 보면 업체들의 평균치수에 가장 근접한 치수가 KS규격(1999)임을 알 수 있다. 따라서 본 연구에서 KS규격에 제시된 신체치수를 패턴제작 치수로 사용하였다.

3. 패턴제작 및 착의실험

1) 패턴제도 비교

장한종식 패턴은 다른 패턴들에 비해 계산식이 많이 사용하며 계산식에 사용되는 부위로는 가슴둘레, 총장, 엉덩이둘레가 주로 사용되었다. 길이항목에서는 다른 패턴들에 비해 길게 나타나고 성인체형에 더 가깝다. 남성복 제도법을 기본으로 하여 다른 패턴들에 비해서 좀 더 복잡했으며 시접을 포함하고 있는 패턴이다. 업체에서 수집한 패턴들은 대부분 유사한 방법으로 제도되어 지는데 여성복 제도방식과 매우 유사하고 비교적 간단한 방법을 이용하여 제작된다. 계산식에는 주로 가슴둘레를 이용하며 계산식과 함께 실제 계측치수를 또한 많이 사용하고 있다. 그 중 어깨너비, 소매부리, 바지부리 항목에 실제 계측치를 사용한다. 아동용 문화식 패턴은 업체패턴과 유사한 방식을 사용하고 있는데 업체패턴보다 가슴둘레나 엉덩이둘레를 이용한 계산식이 많이 이용된다. 어깨너비와 소매부리에는 가슴둘레를 이용한 식을, 바지부리에는 엉덩이둘레를 이용한 식을 사용하고 있다. 목둘레 항목에 있어서

〈표 6〉 업체와 KS 및 국민표준채워 신체치수 비교
(단위 : cm)

연령	항목	업체치수 평균	KS 규격	97년 국민 표준채워조사
5세	가슴둘레	56	56	55.1
	허리둘레	52	51.8	50.7
	엉덩이둘레	59.4	59.2	58.1
	어깨너비	25.0	24.5	24.3
	등 길이	26.8	26.7	26.0
	손목둘레	12.2	11.9	12.0
	팔 길이	35.1	35.1	34.8
	발목둘레	17.8	18.3	18.3
	재킷길이 바지길이	42.5 64.9		
7세	가슴둘레	61	62	59
	허리둘레	55.2	55.1	53.4
	엉덩이둘레	65.5	65.5	63.5
	어깨너비	27.3	27.5	27
	등 길이	28.2	29.6	29
	손목둘레	13.1	12.8	12.5
	팔 길이	40.4	40.4	39.3
	발목둘레	20.3	20.6	20
	재킷길이 바지길이	46 71		
9세	가슴둘레	65.1	66	66.3
	허리둘레	58.1	58.3	58.9
	엉덩이둘레	70.5	70.5	70.6
	어깨너비	29.6	29.1	29
	등 길이	31.3	31.6	31.2
	손목둘레	13.8	13.4	13.4
	팔 길이	43.3	43.4	43
	발목둘레	20.9	21.8	21.6
	재킷길이 바지길이	49.5 77		
11세	가슴둘레	71	72	72
	허리둘레	61.3	64.9	63
	엉덩이둘레	76.8	76.5	76
	어깨너비	31	30.9	31.3
	등 길이	32.4	33.9	33.7
	손목둘레	14	14.3	14.2
	팔 길이	48	47.2	46.5
	발목둘레	23	23.2	23.3
	재킷길이 바지길이	53 84		

는 업체패턴이나 문화식 패턴 모두 실 계측치가 아니라 상수값이 정해져 있거나 둘레를 이용한 계산

식을 사용하였다.

2) 외관 및 동작 적합성 평가

피험자에게 임의의 순서로 테일러드 재킷과 바지는 6종류의 실험의를, 턱시도와 연미복은 3종류의 실험의를 착의케 한 후 평가단이 외관에 대한 적합성 여부를 평가하였다. 각 항목에 대한 분석과 함께 최종 아이টে에 따른 각 패턴별 외관평가의 전체 평균을 살펴보았다. 테일러드 재킷과 턱시도, 바지는 패턴C가 다른 패턴들에

비해 평균값 점수가 높아 가장 우수한 패턴으로 선정되었고 연미복은 패턴B가 우수한 패턴으로 선정되었다.

각 아이টে별로 우수하게 선정된 패턴의 착의상태를 〈그림 2〉와 〈그림 3〉에 제시하였다.

동작 적합성 평가에서는 아직 정확한 분별력이 떨어지는 아동임을 고려하여 3점 척도법을 사용하였는데 전체 아이টে 모두 외관평가와 동일한 패턴이 우수하게 평가되었다. 또 패턴항목별로 유의한 차이를 나타내는 경우는 대부분 작은 동작보다는 큰 동작을 취할 때 나타났고 상의 모두 팔동작에서 앞뽕과 앞진동이 유의한 차이를 나타내는 데 이러한 현상은 대부분 위팔둘레가 당기는 현상과 맞물려 나타나고 있었다. 이는 소비자 설문조사의 결과에서처럼 진동둘레의 맞음새의 만족도가 떨어지는 것과 연관지어 볼 수 있다.

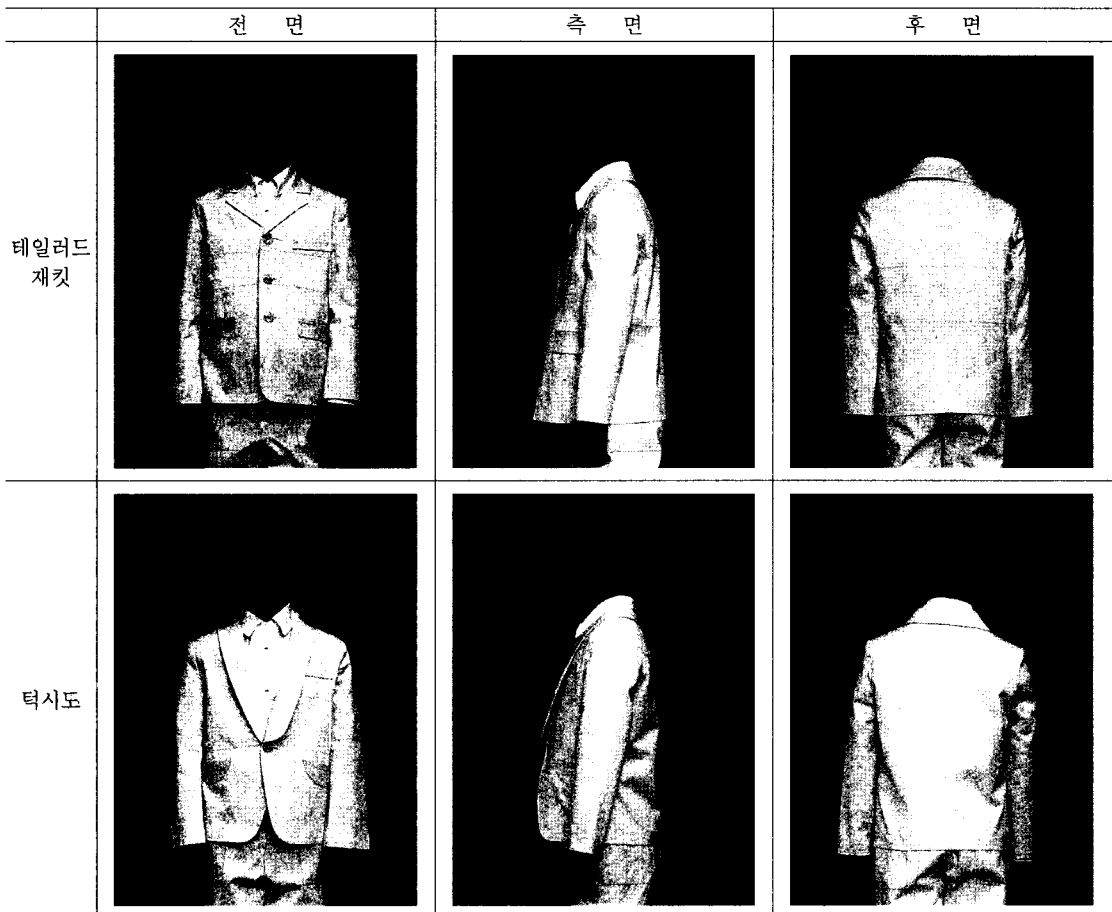
4. 패턴수정에 따른 연구패턴 개발

각 아이টে별 패턴수정은 가장 우수한 패턴에서 평가항목의 점수가 낮거나 평가시에 불만족한 요인으로 지적된 사항들을 고려하여 이루어졌다. 각 아이টে별로 선정된 패턴들의 문제점 중 공통적인 현상은 재킷길이, 소매길이, 바지길이 등의 길이상의 문제였다. 이는 아동의 신체발달 특성상 수직적인 성장속도가 빠른 것에 대한 정확한 인식이 부족하기 때문으로 연령에 따라서도 계속적으로 나타나는 문제이므로 신장에 대한 정확한 기준과 함께 자세하고 정확한 수정이 이루어져야 했으며 배가 나온

〈표 7〉 테일러드 재킷의 각 패턴별 입관평가 전체 평균

아이템별 전체평균	장한중식	패턴 A	패턴 B	패턴 C	패턴 D	문 화 식	F값
테일러드 재킷	2.56	3.48	3.42	3.61	3.06	2.75	18.07***
턱 시 도				3.60	3.23	2.86	15.12**
연 미 복			3.40	2.70	2.60		11.52**
바 지	2.46	3.25	3.37	3.41	3.38	2.85	19.05***

*** P<.001, ** P<.01



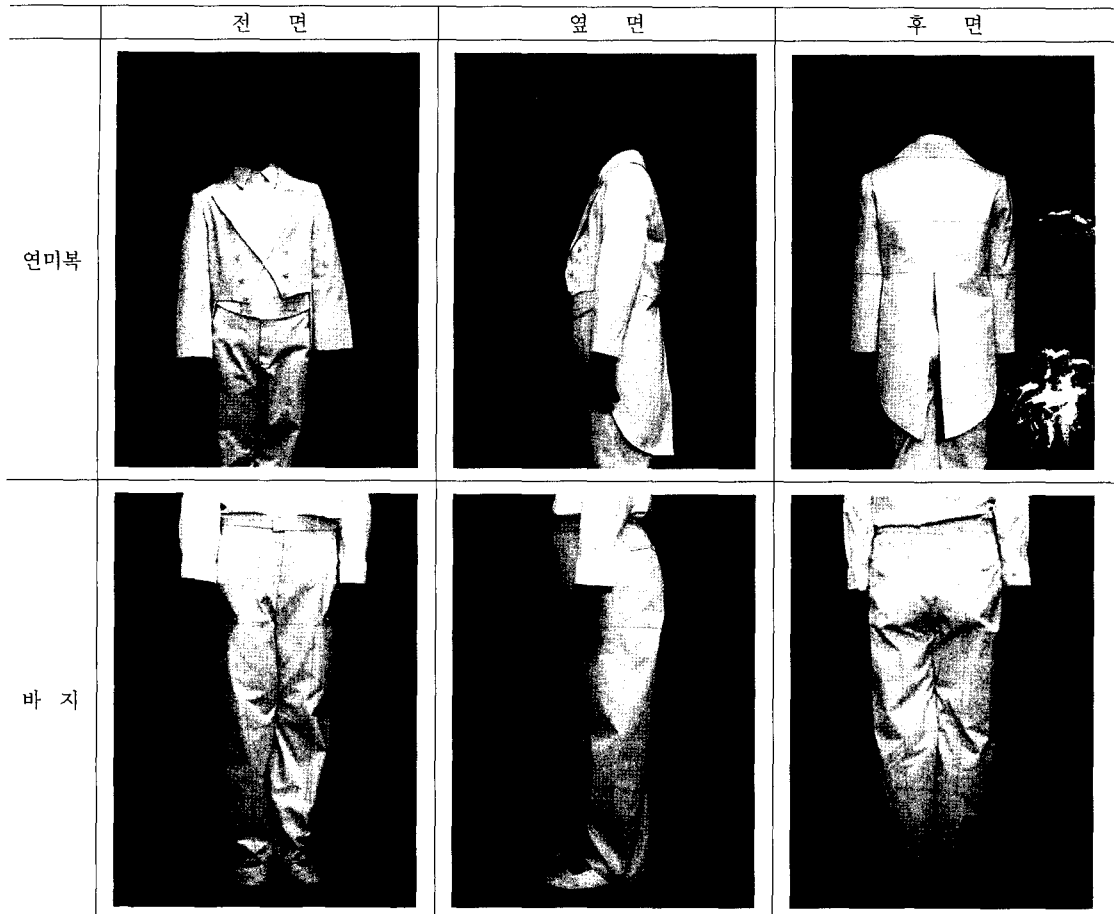
〈그림 2〉 테일러드 재킷과 턱시도의 착의상태

아동의 신체특성을 고려하여 허리선 위치의 수정이 이루어져야 했다. 그 외에 칼라나 라펠, 다트, 주머니, 단추위치 등의 전체적인 실루엣과 관련이 되어 지는 디자인적인 요소들은 전체적인 실루엣에 어울

리도록 수정을 하였다.

다음 〈표 8〉~〈표 11〉에 각 아이템별 수정사항을 제시하였다.

수정된 연구패턴은 실험패턴과의 패턴 중합도를



〈그림 3〉 연미복과 바지의 착의상태

통해 수정된 부위에 대해서 한눈에 파악할 수 있도록 하였다.

또한 연구패턴 제작을 위해 필요한 적용치수 및 계산식을 다음 표에 정리하였다.

IV. 결론 및 제언

소비자의 인지도가 높고 정장 및 예복의류의 생산이나 판매실적이 높은 4개 업체와 성인 남성복에서 아동복으로의 접근이 비교적 용이한 장한중식패턴, 교육용 아동복 패턴제작 방식을 채택하여 패

턴제작의 기준 사이즈를 9세로 하고 KS규격의 9세 평균치를 이용하여 패턴제작을 하였다. 각 패턴의 실험의를 제작하고 착의평가를 통해 비교 분석하여 가장 우수한 패턴을 선정하였다. 이를 기본으로 수정 보완하여 각 아이템별 연구패턴을 제작하였으며 다음과 같은 결론을 얻었다.

1. 설문조사결과 최근 1~2년 사이에 정장 및 예복의류를 구입해 본 소비자가 67.6%로 나타났고, 구입한 적이 없는 경우에도 가격이 저렴한 대여나 판매의 경우에는 구입을 하겠다는 소비자가 82.3%로 나타나 정장 및 예복의 시장성이 더욱 커질 것으로 전망되는 반면 업체에서는 현실적으로 정장 및 예

<표 8> 테일러드 재킷 패턴 수정사항

항 목	원인 및 패턴분석	수정 사항
등 길 이	상체를 짧게 하여 날씬한 실루엣을 갖도록 하기 위한 과도한 허리선 올리는 아동들의 배가 나온 체형과 맞물려 허리선의 위치가 더 올라가는 현상이 나타남	실 계측치 - 0.5cm
앞 처 짐	뒤 허리선보다 앞 허리선이 더 올라가는 현상은 앞처짐분이 필요하고 그 양이 충분해야 함	앞처짐분 2cm
가슴 - 허리 둘레	아동의 다트나 허리의 표성은 단지 디자인적인 역할을 하는 것으로 여겨져 중요성이 떨어지거나 가슴과 허리둘레의 차이가 어느정도일때 외관 맞춤새과 실루엣이 좋은지를 파악해야 함	사이드 패널에서 1cm 줄여줌
가슴 - 엉덩이둘레	가슴둘레의 여유로 엉덩이둘레의 여유까지 커버가 가능하다고 판단하여 가슴과 엉덩이둘레, 도련의 차이를 고려하지 않음	도련에 1.5cm 플레어 양을 추가
재킷 길 이	길이항목이 약간 짧은 것으로 파악 되는데 전체적인 맞춤새나 실루엣을 고려해야 함	실험패턴의 재킷길이 + 1cm
사이드패널의 위치	시각적으로 사이드 패널이 눈에 띄이는 것을 선호하므로 사이드패널의 크기를 키워줘야 함	앞: 앞B/5, 뒤: 뒤B/3
칼라·라펠	칼라 및 라펠은 디자인적인 요소로서 유행 및 스타일에 따라 다양하게 변화하는 디테일이므로 전체적인 실루엣이나 맞춤새와 관련이 됨	칼라와 라펠의 크기를 0.5cm 줄임 *칼라폭은 6cm, 라펠폭은 6.5cm
넨 단 분	넨단 분량이 적은 것이 안정적이며 앞자락 겹침이 풀리는 현상을 수정해야 함	실험패턴 -0.2cm (1.6cm) 넨단의 1/2을 컷트시키고 재킷앞자락을 굴려줌
다트·주머니 위치	칼라와 라펠처럼 다트나 주머니 또한 디자인적인 요소로 전체적인 실루엣과의 조화가 중요함	벨트포켓의 1/2위치에 다트를 위치 시킴
위팔·팔꿈치 둘레	동작을 취함에 있어서 진동이 불편한 경우 위팔둘레가 당기는 현상을 동반하는 경우가 많이 나타남	실험패턴에서 양쪽으로 0.4cm씩 키워줌
소매길이	전체적 맞춤새를 고려하여 길어져야 함	실험패턴에 2cm 여유를 부여 * 팔길이 + 3.5cm
소매 ease량	소매가 전체적으로 약간 당겨져 달린듯한 현상이 보이는데 이는 소매의 ease량이 약간 부족해서 생기는 현상으로 풀이됨	실험패턴에 0.5cm 더 부여함 * ease량 2.1cm

<표 9> 텍시도 패턴 수정사항

항 목	원인 및 패턴분석	수정 사항
등 길 이	재킷과 동일하게 상체를 짧게 하여 날씬한 실루엣을 갖도록 하기 위해 과도한 허리선 올리는 아동들의 배가 나온 체형과 맞물려 허리선의 위치가 더 올라가는 현상이 나타남	* 실 계측치 - 0.5cm
가슴-허리둘레	디자인상 사이드 패널이 없고 앞 다트도 없는 형태로 보기좋은 외관 맞춤새과 실루엣을 위해 앞 다트를 만들어줌	앞다트분량 1cm
가슴-엉덩이둘레	사이드패널이 없기 때문에 옆선에서 허리를 0.5cm정도 줄여주고 도련에는 0.7cm의 플레어양을 주었으나 엉덩이둘레, 도련둘레의 여유가 적음	실험패턴보다 0.8cm 여유를 더 줌 * 플레어양 1.5cm
목 둘 레	칼라의 꺾임선이 허리선에 위치하는 경우 칼라의 목둘레가 목쪽으로 붙는 현상이 생김	실험패턴의 앞목너비에 0.5cm 여유를 더 줌 *앞목너비 = 뒷목너비
재킷길이	테일러드 재킷과 동일한 실루엣의 변형으로 테일러드 재킷길리와 동일하게 수정함	실험패턴의 재킷길이 + 1cm
다트·주머니 위치	칼라와 라펠처럼 디자인적인 요소로 전체적인 실루엣과의 조화가 중요함	벨트포켓의 1/2위치에 다트를 위치 시킴
칼 라	칼라폭은 전체적인 맞춤새와 실루엣을 고려했을때 조금 작게 나타남	* 칼라크기 : 7.7cm

〈표 10〉 연미복 패턴 수정사항

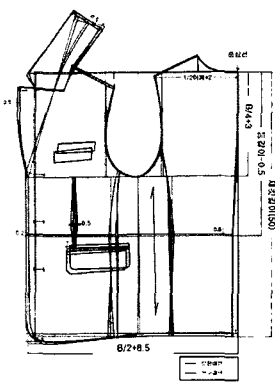
항 목	원인 및 패턴분석	수정 사항
진동깊이선	진동선이 낮아 테일러드 재킷과 동일하게 진동선을 수정함	실험패턴보다 1cm 위로 올려줌 * B/4 + 3cm
등 길이	연미복은 허리선에서 절개가 이루어지기 때문에 충분히 등길이를 커버해줘야 하지만 허리선의 위치가 너무 내려온 현상이 보여짐	실험패턴보다 2cm 올려줌 * 실 계측치 + 0.5cm
가슴-허리둘레	연미복은 테일러드 재킷이나 턱시도보다 몸에 더 잘 맞는 형태여야 하므로 가슴둘레의 여유와 허리둘레의 여유가 줄여줘야 함	실험패턴보다 가슴둘레 여유를 1cm 줄여줌(1/2패턴기준) * B/2 + 6cm 뒤프린세스라인 다투량 0.6cm만들어줌
목 둘레	연미복은 퍼크드 칼라로 테일러드 재킷의 칼라보다는 아래로, 턱시도의 솔칼라보다 라펠의 꺾임점이 위로 올라와 있다. 칼라의 목둘레가 잘 맞기 위해 앞목둘레의 수정이 필요함	앞목둘레 여유를 턱시도보다 0.3cm 줄임
어깨너비·어깨처짐	가슴둘레의 여유가 줄어들면 어깨의 여유도 같은 비례로 줄여서 전체적인 비례에 맞게 수정해야 함	어깨의 여유를 전체 2cm로 줄여 주고 어깨의 각도는 테일러드 재킷과 동일하게 수정함 *어깨너비/2+1cm이다.
총길이	전체적인 비례상 길이가 너무 길어짐	실험패턴보다 4cm 짧게 함
라펠 꺾임점	전체적인 비례상 꺾임점 위치가 조금 내려와 있음	실험패턴에서 위로 2cm 올려줌
프린세스라인 위치	프린세스라인의 위치나 형태는 지극히 디자인적인 요소이다. 프린세스라인이 좀 더 곡선으로 처리가 되도록 수정하였음	위치는 뒤가슴둘레 /3 + 0.5cm로 뒤폭선과 동일하게 함
다트·단추 위치	다트나 단추 또한 디자인적인 요소라고 볼 수 있기 때문에 외관상 보기 좋은 위치를 찾는 것이 중요함	다트나 단추위치 모두 너무 세워져 있는 형태이므로 BP점을 향하도록 함

〈표 11〉 바지 패턴 수정사항

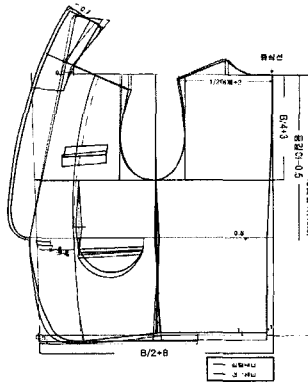
항 목	원인 및 패턴분석	수정사항
엉덩이둘레 여유와 앞·뒤 차이	Hip/2에 대하여 앞선의 앞·뒤 차이량이 4cm가 적당하고 그것보다 적어지는 경우에는 외관상 좋지 않음	앞·뒤 차이를 Hip/4에 대하여 2cm로 설정 * 뒤:Hip/4+2(여유량)+1(앞 뒤차) 앞:Hip/4+2(여유량)-1(앞 뒤차)
허리둘레 여유와 앞·뒤 차이	Hip/2에 대하여 허리둘레의 앞·뒤 차이량이 1cm가 적당함	뒤:W/4+25(여유량)+0.5 앞:W/4+25(여유량)+1.4(다트량)- 0.5
앞 중심점 내림분량	앞 중심점은 옷을 입었을 때 배의 분량을 감안해서 깎아주도록 수정함	앞을 1cm정도 내려 곡선으로 연결해줌
뒤 중심점 올림분량	뒤 중심올림분량이 실험패턴보다 적어야 뒤허리 맞음새가 좋아짐	실험패턴에서 1.1cm 줄여줌 * 뒤 중심점 올림분량 2.5cm
앞·뒤 무릎둘레	전체적으로 앞보다 뒤가 더 큰 패턴이 외관상 좋음	앞무릎둘레보다 1.5cm 크게 수정
앞·뒤 바지부리	무릎둘레에 마찬가지로 전체적으로 앞보다 뒤가 더 큰 패턴이 외관상 좋음	앞바지부리보다 1cm 크게 수정
바지길이	전체적인 맞음새를 파악했을 때 길이가 약간 짧음	실험패턴보다 1cm 길게 수정

<표 12> 각 아이템 별 패턴제도 적용치수 및 계산식

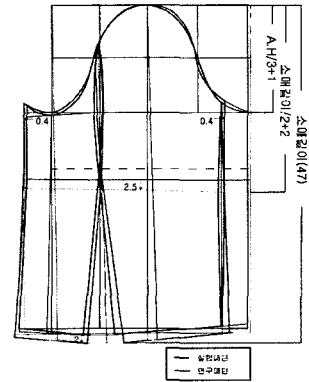
부 위	재 킷	턱 시도	연 미 북	부 위	바 지
가슴둘레	B/2 +8.5cm	B/2 +8cm	B/2 +6cm	앞허리둘레	(W/4+2.5)-0.5cm
어깨너비	어깨/2 +2cm	어깨/2 +2cm	어깨/2 +1cm	뒤허리둘레	(W/4+2.5)+0.5cm
목 둘 레	B/12 +2.3cm B/12 +1.8cm	B/12 +2.3cm	B/12 +2cm	엉덩이둘레선	H/12 +0.5cm
진동깊이선	B/4 +3cm	B/4 +3cm	B/4 +3cm	앞엉덩이둘레	H/4 +2cm
등 길 이	등길이-0.5cm	등길이-0.5cm	등길이+0.5cm	뒤엉덩이둘레	H/4 +3cm
재킷길이	50cm	49.5cm	66(총길이)	밑위길이	19.5cm
소매산높이	A.H/3 +1cm			앞밑위폭	H/16 -1cm
소매길이	47cm			뒤밑위폭	H/16cm
				바지길이	78cm



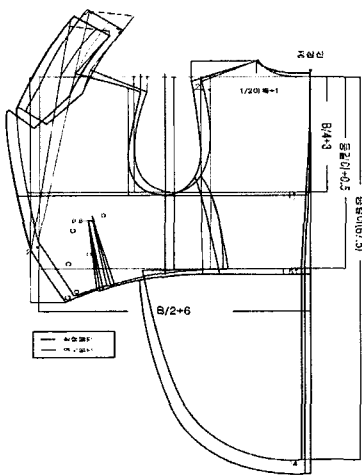
테일러드 재킷



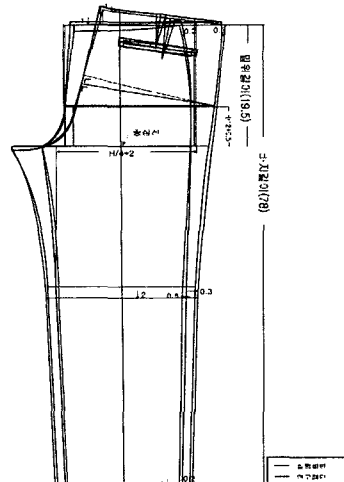
턱 시도



소 매



연 미 북



바 지

<그림 4> 각 아이템별 실험패턴과 연구패턴의 중합도

복의류의 패턴연구가 미비한 것으로 나타났다.

2. 각 패턴으로 제작한 실험의는 착의실험 결과 테일러드 재킷, 텍시도, 바지는 패턴C, 연미복은 패턴B가 외관검사와 동작 적합성 평가에서 가장 높은 점수를 얻었다.

3. 각 아이템별로 선정된 패턴들의 문제점 중 공통적으로 나타난 현상은 재킷길이, 소매길이, 바지길이 등의 길이상의 문제로 신장에 대한 정확한 기준과 함께 자세하고 정확한 수정이 이루어져야 했으며 배가 나온 아동의 신체특성을 고려하여 실루엣을 위해 과도하게 올려진 허리선 위치의 수정이 이루어져야 했다. 그 외에 칼라나 라펠, 다트, 주머니, 단추위치 등의 전체적인 실루엣과 관련이 되어 지는 디자인적인 요소들은 전체적인 맞음새와 실루엣을 고려하여 수정이 이루어졌다.

본 연구는 한정된 피험자에게 착의 평가한 것으로 다양한 체형에 적용하기에는 한계가 있다. 따라서 다양한 체형에 적합한 패턴의 개발이 필요하며 수정한 연구패턴에 대한 좀 더 세부적인 연구가 이루어져야 할 것이다.

■ 참고문헌

- 강현주(1989). 국민학교 남자아동 기성복 바지와 남방셔츠 치수실태. 경희대학교 대학원 석사학위논문.
- 김인숙, 석혜정, 방은영, 김유미, 성은주, 김덕하, 이은진(2002). 아동복 치수 인지도와 맞음새 조사 -학령 전기 아동을 대상으로-. 대한가정학회지, 40(12), 119-129.
- 김진선(2001). 남성재킷 패턴 개발을 위한 실험적 연구. 건국대학교 대학원 박사학위논문.
- 김혜경, 강혜원(1983). 어린이의 의복. 연세대학교 출판부.
- 대한소아과학회(1998). 1998년 한국소아 및 청소년 신체 발육표준치. 대한소아과학회.
- 류은주(2003). 학령기 아동의 기성복 치수적합성 및 치수규격에 관한 연구. 이화여자대학교 대학원 석사학위논문.
- 문화복지학원편(1988). 子供服. 동경: 문화출판국.
- 박정순, 윤정혜(1994). 아동 기성복 치수 설계를 위한 연구: 생산업체의 치수 실태분석. 부산대학교 가정대학 연구보고, 20, 95-103.
- 어패럴뉴스사(2003). 2003 한국패션브랜드연감.
- 이경남(2001). 학령후기 남아의 체형분석에 따른 길원형에 관한 연구. 계명대학교 대학원 박사학위논문.
- 이경남, 함옥상(2000). 학령기 아동의 기성복 치수 적합성에 관한 연구. 한국의류산업학회지, 2(2), 138-145.
- 조윤주(2000). 학령기 미남아의 길원형 설계 및 착의평가에 관한 연구. 부산대학교 대학원 박사학위논문.
- 정재은(2000). 남성의 체형별 재킷 길원형 연구. 서울대학교 대학원 박사학위논문.
- 한국표준협회(1999). 한국산업규격 남성복의 치수(KS K 0050-1999).
- 『2003년 전체의류 소비실태조사 보고서』(2004. 3). 자료검색일: 2004. 8. 24.
- 자료출처<http://www.kofoti.or.kr>(한국섬유산업연합회) 불황을 모르는 엔젤 비즈니스(2002. 2. 21). 자료검색일: 2004. 8. 23.
- 자료출처<http://www.hansboom.com>

(2004년 10월 31일 접수, 2005년 2월 16일 채택)