

축산관측 - 한육우

사육두수

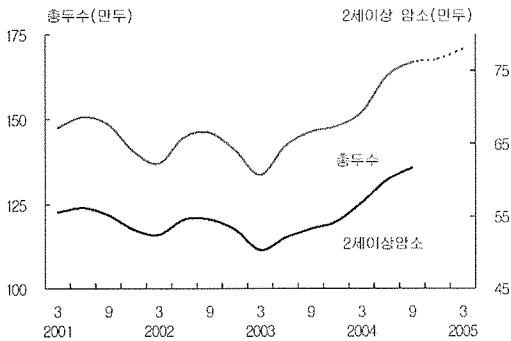
■ 9월 한육우 사육두수 166만 7천두로 증가

○ 2004년 9월 한육우 사육두수는 166만 7천두로 3개월 전에 비해 4만두 증가하였다. 한우는 146만 9천두, 육우는 19만 8천두로 한육우 중 육우 비중은 11.9%였다.

○ 번식의향이 높아 2세이상 암소두수와 송아지 생산이 증가하고 있다. 9월 2세이상 암소두수는 3개월 전에 비해 1만 7천두 증가한 61만 7천두, 1세미만 한육우두수는 1만 6천두증가한 60만 2천두였다.

○ 9월 한육우 사육호수는 18만 9천호로 전분기에 비해 변동없으나, 사육농가의 규모화가

○ 한육우 사육두수 현황

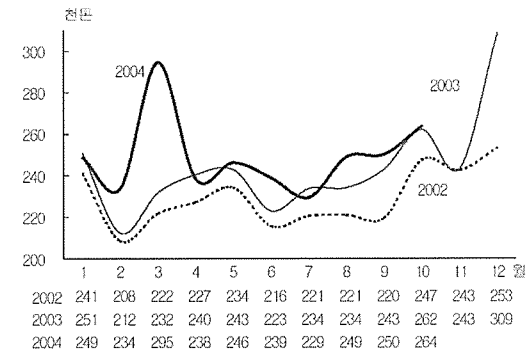


자료: 농림부, 가축통계(12월, 2005년 3월은 농업관측정보센터 전망치).

진행되면서 호당 사육두수는 8.8두로 늘었다.

○ 사육두수 증가를 반영하여, 1~10월 한육우용 배합사료 생산량은 249만 톤으로 전년 동기간에 비해 5% 증가하였다.

○ 한육우용 배합사료 생산동향



자료: 농림부.

■ 12월 한육우두수 증가 전망

○ 쇠고기 소비위축으로 한우 산지가격이 조정을 받았으나, 수송아지의 산지가격이 210만원대를 유지하고 있어 사육농가의 번식의향은 높게 유지되고 있다.

○ 2004년 1~5월까지 인공수정두수는 28만 천두로 전년 동기간에 비해 28.1% 증가하였다. 1~10월 암소도축비율(한우암소도축/한우도축)은 전년 동기간에 비해 11.3% 감소하였다.

○ 한육우 성별·연령별 사육두수와 사육호수

단위: 천두, 천호

구분		'02.12	'03.3	6	9	12	'04.3	6	9	12	'05.3	
사육호수		212	191	190	189	188	189	189	189			
총두수		1,410	1,337	1,423	1,464	1,480	1,521	1,627	1,667	1,677	1,707	
품종별	한우		1,163	1,236	1,267	1,277	1,315	1,425	1,469			
	육우		174	187	197	203	206	202	198			
성별 연령별 마리수	1세미만	암	200	177	196	211	213	209	233	241		
		수	321	307	333	340	333	327	353	361		
	1-2세	암	146	141	152	156	157	163	172	176		
		수	189	184	197	199	209	226	237	240		
	2세이상	암	532	504	521	533	543	569	600	617		
		수	22	24	24	25	25	27	32	32		

자료: 농림부, 가축통계(2004년 12, 2005년 3월은 농업관측정보센터 전망치).

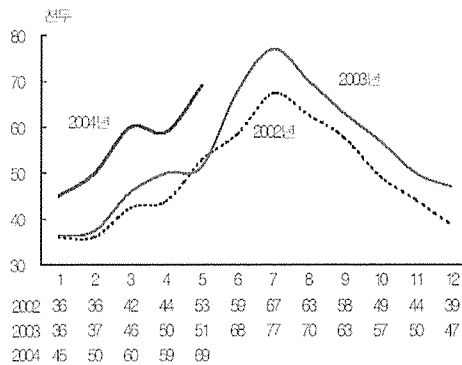
○ 사육두수 증가와 계절적 요인으로 도축두수가 증가하나, 2003년 인공수정두수의 증가로 송아지 생산이 늘어 12월 사육두수는 168만두, 2005년 3월 사육두수는 170만두를 넘어설 전망이다.

기간	송아지생산	도축	한육우 사육두수
6~8월	162(156)	122(115)	'04.9월: 1,667 (1,464)
9~11월	150(134)	140(119)	12월: 1,677 (1,480)
12~2월	170(147)	140(106)	'05.3월: 1,707 (1,521)

주: 괄호안은 전년도 수치임.

자료: 농업관측정보센터 전망치(2004년 9월은 농림부 발표치).

○ 월별 인공수정두수



자료: 농림부, 가축통계.

공 급

■ 국내산 쇠고기 소비위축 회복

○ 국내산 쇠고기 소비위축이 완화되면서 5월 이후 도축두수는 전년동월 수준을 상회하고 있으나, 연초 도축두수 감소폭이 커 1~10월 도축두수는 전년 동기간에 비해 4.8% 감소한 39만 2천두였다.

○ 9~11월 한육우 도축은 추석 대비 물량이

9월에 집중되면서 전년 동기간에 비해 18% 증가할 것으로 전망된다.

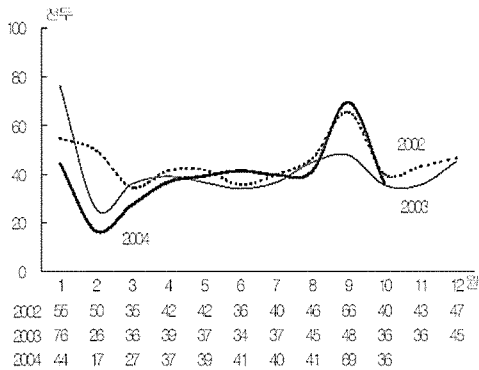
○ 연말과 연초 쇠고기 소비 증가로 12월~2005년 2월 도축두수는 미국 광우병의 영향을 받은 전년에 비해 32% 증가할 것으로 전망된다.

○ 1~10월 쇠고기 수입은 11만 2천톤으로 전년동기간에 비해 55% 감소하였다. 수입물량 중 호주산이 61%, 뉴질랜드산이 39%를 차지하였고, 멕시코산이 소량 수입되었다.

○ 쇠고기 수입이 6월 이후 크게 감소하는 것은 호주산 쇠고기가 곡물비육된 미국산 쇠고기를 대체하지 못하면서 수입육 유통기반이 약화되고 있는 것을 반영하고 있다.

○ 10월 미국과 일본의 쇠고기 협상에서 일본

○ 한육우 월별 도축현황



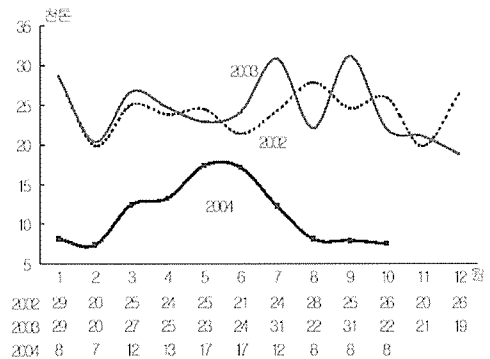
주: 젖소임소 도축두수는 제외.
자료: 농림부.

은 원칙적으로 미국산 쇠고기(20개월령 이하

의 어린 소)의 수입을 재개하기로 합의하였다. 그러나 월령을 증명하기 위한 과학적인 방법은 합의되지 않았고, 일본 국내의 수입재개에 따른 입법절차가 남아있어 2005년 하반기에나 수입이 재개될 것으로 예상된다.

산지가격

○ 쇠고기 월별 수입현황(검역기준)



자료: 국립수의과학검역원.

■ 한우 수소가격 상승폭 커

○ 5월 이후 한우 산지가격이 반등하여 11월 한우 암소가격은 410만원대, 수소가격은 380만원대, 수송아지 가격은 210만원대로 상승하였고, 이 중 한우 수소의 가격 상승폭이 컸다.

○ 한우 수소가격이 크게 오른 것은 군납, 학교급식 등의 고정 수요처가 존재하는 가운데 고급육 육성정책으로 거세우 도축비중이 늘어 비거세우의 공급이 부족하였기 때문이다.

○ 수소가격이 상승하면서 거세우와 비거세우의 가격차이가 줄어들고 있다. 이로 인하여 거

세우 비육에 대한 경제적 유인이 줄어들어 향후 고급육 생산에 차질이 생길 가능성이 있다.

○ 향후 한우 산지가격은 연말과 연초, 설을 지나면서 쇠고기 소비가 증가하여 강세를 이어나갈 것으로 전망되지만, 한우수소 가격은 방학이 시작되는 12월 이후 급식수요가 감소하여 추가 상승은 어려울 것으로 예상된다.

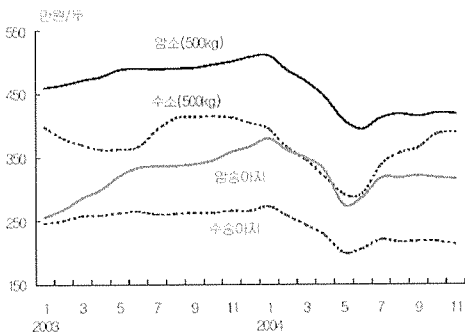
○ 12월~2005년 2월 한우 산지가격은 암소 420만원대, 수소 380만원대, 수송아지 220만원대로 전망된다.

종합전망

■ 한육우 사육두수 증가 지속

○ 2004년 9월 한육우 사육두수는 166만 7

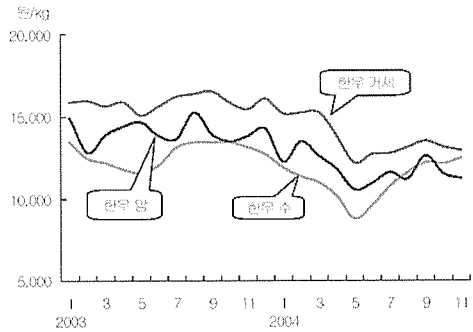
○ 한우 산지가격 동향



주: 11월 가격은 23일까지 평균가격.
자료: 농협, 축산물 가격정보.

천두로 3개월 전에 비해 4만두 증가하였다. 한우는 146만 9천두, 육우는 19만 8천두로 한육우 중 육우 비중은 11.9%였다.

○ 한우지육 도매가격 동향



자료: 서울특별시 농수산물공사.

○ 쇠고기 소비위축이 완화되면서 도축두수가 전년동월 수준을 상회하고 있고, 연말과 연초 쇠고기 소비가 증가하여 도축두수가 늘어날 전망이다.

○ 12월 사육두수는 168만두, 2005년 3월 사육두수는 170만두를 넘어설 전망이다.

■ 한우 산지가격 강세 전망

○ 쇠고기 소비위축으로 한우 산지가격이 조정을 받은 후 회복되고 있으며, 한우 수소의 가격 상승률이 컸다.

○ 연말과 연초 쇠고기 소비가 늘면서 한우 산지가격도 강세를 이어가지만, 한우 수소는 급식수요가 감소하면서 현재의 가격을 유지할 것으로 예상된다.

○ 12월~2005년 2월 한우 산지가격은 한우 암소 420만원대, 한우 수소 380만원대, 수송아지 220만원대로 전망된다.