

축산관측

육계
(<http://www.krei.re.kr>)

2004년 6월
농업관측정보센터
통권 제103호, 2004년 5월25일발행

사육수수

육계 생산성은 호전된 것으로 보인다.

■ 5월 병아리 생산수수 전년보다 13% 감소

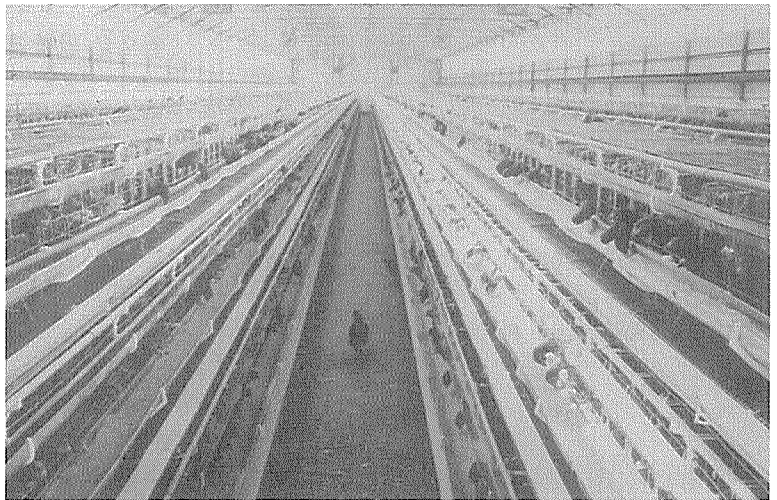
■ 6월 사육수수 전년동기보다 13% 감소 전망

○ 4월에는 질병발생으로 육계 가격이 강세를 보였으나 병아리 생산 잠재력은 전년보다 낮았다. 4월 육용 실용계 병아리 생산수수는 전년 동기보다 10.3% 감소하나 3월보다는 13.8% 증가한 4,019만수로 나타났다.

○ 6월 사육수수 잠재력과 5월 병아리 생산수수가 전년보다 감소하여 6월 육계 사육수수는 전년동기보다 12.9% 감소하나 5월보다는 25.5% 증가한 5,816만수로 전망된다.

○ 5월 병아리 생산 잠재력이 전년보다 낮아 5월 육용 실용계 병아리 생산수수는 전년동기보다 12.9% 감소하나 4월보다는 16.5% 증가한 4,683만수로 추정된다.

○ 4월에는 일부지역에서 질병에 감염된 종계로부터 생산된 병아리 공급으로 생산성이 저하되었으나 5월



○ 2003년 2~11월 중계 입식수수가 349만수로 전년 동기간보다 14.8% 감소하였고 올해 1월 27일~2월 초순까지 진행된 중계 조기도태(51만여수)로 6월 병아리 생산 잠재력은 전년동기보다 21.5% 낮을 것으로 전망된다.

○ 7월 복경기에 영향을 미치는 6월 병아리 생산 잠재력이 전년보다 크게(21.5%) 낮아 5월 대비 1.2% 증가하는데 그쳐 6월 병아리 생산수수는 소폭 증가할 것으로 예상된다.

육용 실용계 병아리 생산수수

구 분	병아리 생산수수(만수)			전월대비 증감률(%)	
	3월	4월	5월	4월/3월	5월/4월
2004년(A)	3,533	4,019	4,683	13.8	16.5
2003년(B)	3,894	4,483	5,375	15.1	19.9
증감률(A/B)	-9.3	-10.3	-12.9	-	-

자료: 대한양계협회('04년 3~5월은 농업관측정보센터 추정치).

육계 사육수수

구 분	사육수수(만수)			전월대비 증감률(%)	
	4월	5월	6월	5월/4월	6월/5월
2004년(A)	4,357	4,633	5,816	6.3	25.5
2003년(B)	4,989	5,170	6,676	3.6	29.1
증감률(A/B)	-12.7	-10.4	-12.9	-	-

자료: 농업관측정보센터 추정 및 전망치('03년 6월은 농림부 발표치).

닭고기 공급

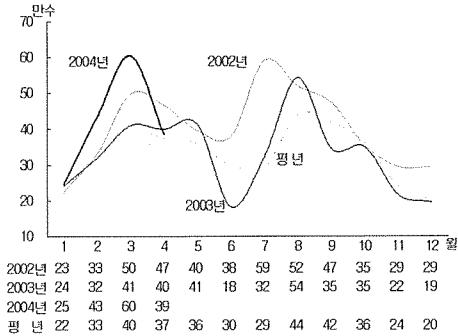
는 10.6% 증가한 3,882만수로 추정된다.

■ 6월 도계수수 전년동기보다 13% 감소 전망

○ 5월 도계수수는 사육수수가 전년보다 감소하여 전년동기보다 10.6% 감소하나 4월보다

○ 비수기에 접어드는 6월 도계수수는 전년 6월보다 사육수수가 감소하여 전년동기보다 12.6% 감소하나 5월보다는 13.7% 증가한 4,413만수로 전망된다.

육용 증계 병아리 입식현황



자료: 대한양계협회.

■ 4월 증계 배합사료 생산 전년보다 12% 감소

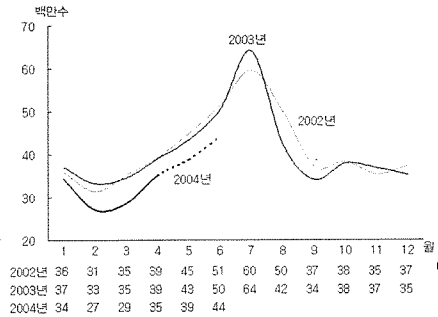
○ 6월 닭고기 공급에 영향을 미치는 4월 증계 배합사료 생산량은 전년동기보다 12.1% 감소하나 3월보다는 다소(0.4%) 증가한 17,907톤으로 조사되었다.

■ 표본농가 5월 중순 입추수수 가장 많아

○ 표본농가 순별 입추계획을 이용한 출하수수를 6월 상순에서 7월 상순까지 살펴보면, 6월 상순에는 5월 하순보다 다소 감소하나 중순 이후 하순까지 증가하고 7월 상순에는 6월 하순보다 감소하였다(농업관측정보센터 표본농가 조사결과).

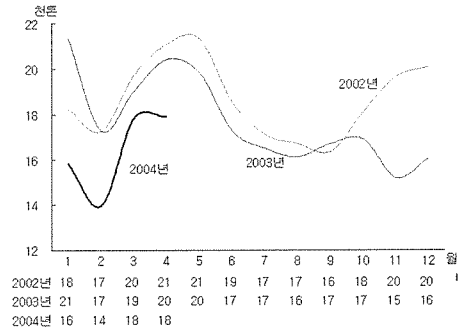
○ 일반사육농가의 순별 입추계획을 살펴보면, 비수기인 5월 하순 출하수수인 4월 하순 입추

도계수수



자료: 농림부('04년 5, 6월은 농업관측정보센터 추정 및 전망치).

육용 증계 배합사료 생산동향



자료: 농림부.

수수가 가장 적었다. 6월 출하수수인 4월 하순~5월 중순까지 입추수수는 꾸준히 증가하였다.

○ 주간 입란 및 병아리 발생실적을 이용하여 6월의 순별 출하수수를 추정한 결과, 6월 하순까지 출하수수가 꾸준히 증가하며 6월 하순 출하수수가 가장 클 것으로 전망된다.

표본농가 순별 입추계획 (4월 상순~5월 하순)

입추시기	4월			5월		
	상순	중순	하순	상순	중순	하순
입추계획지수	100.0	99.3	98.6	99.7	101.7	96.9
일반사육	100.0	78.1	93.7	103.2	112.0	97.0
계약사육	100.0	99.5	98.5	98.7	100.2	96.5
출하예정시기	중순	하순	상순	중순	하순	상순
	5월		6월		7월	

주: 입추계획지수는 4월 상순 입추수수를 100으로 함.
 자료: 농업관측정보센터 표본농가 조사치(5월 1~10일, 일반사육농가 25호, 계약사육농가 170호 조사).

간 입란 및 병아리 발생 실적에 의한 순별 출하 예정수수 추세 (6월)

구 분	6월 상순	6월 중순	6월 하순
출하지수	100.0	100.1	101.0

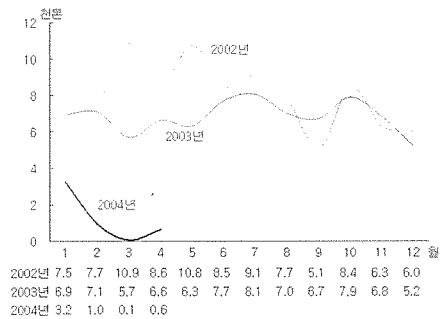
주: 출하지수는 병아리 발생 이후 5주로 가정하였으며 출하지수는 6월 상순을 100으로 함.
 자료: 출하지수는 농업관측정보센터 전망치.

■ 5월 냉동 닭고기 비축량 크게 감소

○ 태국과 미국에서 가금인플루엔자가 발생하여 닭고기 수입이 중단됨에 따라 4월 닭고기 수입량은 3월에 이어 유럽(프랑스, 덴마크)에서 소량(640톤)이 수입되었다(검역기준).

○ 4~5월 국내 육계 가격이 강세를 보임에 따라 닭고기 수입대상국을 확대할 예정이다. 그러나 수입량이 제한적이어서 예년수준의 수입량(7천톤내외)에는 크게 미치지 못할 것으로 예상된다.

닭고기 수입실적 (검역기준)



자료: 국립수의과학검역원.

○ 5월 9일 현재 닭고기 냉동 비축량은 수입중단에 따른 대체 수요 증가로 전년 동기보다 41.9% 감소한 3백 7십만수(삼계 제외)였다(계육협회 회원사 기준).



산지 가격

■ 6월 육계 평균가격 1,200~1,300원 전망

○ 닭고기 공급량이 4월보다 증가하여 5월(1~24일) 육계 산지가격은 생체 kg당 평균 1,463원으로 4월(1,608원)보다 하락하였다. 5월 24일 현재 1,361원으로 하락세를 보이고 있다(농협발표가격).

년가격은 1,031원이었다.

○ 닭고기 공급이 5월보다 증가하고 비수기에 접어드는 6월의 육계 가격은 5월보다 하락한 1,200~1,300원에서 형성될 것으로 전망된다. 지난해 6월 산지가격은 693원이었고, 평

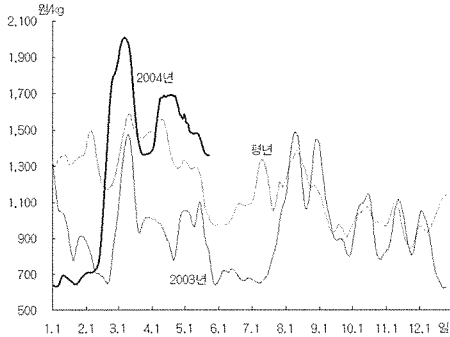
○ 6월 육계 가격은 중순까지 전망치를 중심으로 등락을 보일 것으로 예상되며 6월 하순에 기온이 크게 상승할 경우 육계 가격은 전망치보다 높을 수 있다.

냉동 닭고기 비축현황 (5월 9일자 기준)

구 분	미절단 (천수)	절단 (천수)	부분육 (톤)	삼계 (천수)
2004년(A)	1,285	296	1,620	2,714
2003년(B)	1,902	1,368	2,368	1,757
증감률(A/B, %)	-32.4	-78.4	-31.6	54.5

자료: 한국계육협회(회원사).

육계 산지가격 동향



주: 평년은 '99~'03년의 가격 중 최대, 최소를 뺀 평균.

자료: 농협, 축산물 가격정보(5일 이동평균가격).

6월 병아리 생산수수 잠재력이 5월대비 소폭 증가할 것으로 보여 복경기 수요가 크게 증가할 경우 7월 육계 가격은 강세를 보일 가능성도 있다.

종합 전망

■ 6월 사육수수 전년보다 13% 감소 전망

○ 6월 사육수수 잠재력과 5월 병아리 생산수수가 전년보다 감소하여 6월 육계 사육수수는 전년동기보다 12.9% 감소하나 5월보다는 25.5% 증가한 5,816만수로 전망된다.

○ 계절적으로 닭고기 비수기에 접어드는 6월 도계수수는 사육수수 감소로 전년동기보다

12.6% 감소하나 5월보다는 13.7% 증가한 4,413만수로 전망된다.

○ 7월 복경기에 영향을 미치는 6월 병아리 생산 잠재력이 전년보다 크게(21.5%) 낮아 5월 대비 1.2% 증가하는데 그쳐 6월 병아리 생산수수는 소폭 증가할 것으로 예상된다.

■ 6월 육계 평균가격 1,200~1,300원 전망

○ 닭고기 공급이 5월보다 증가하고 비수기에 접어드는 6월의 육계 평균 가격은 5월보다 하락한 1,200~1,300원에서 형성될 것으로 전망된다.

○ 6월 육계 가격은 중순까지 전망치를 중심으로 등락을 보일 것으로 예상되며 6월 하순에 기온이 크게 상승할 경우 육계 가격은 전망치보다 높을 수 있다.

○ 6월 병아리 생산수수 잠재력이 5월대비 소폭 증가할 것으로 보여 복경기 수요가 크게 증가할 경우 7월 육계 가격은 강세를 보일 가능성도 있다.